

Encuesta de Opinión Empresarial Febrero 2022



En febrero de 2022, el Índice de Confianza Comercial se ubicó en 37,4%, lo que representa una caída de 2,1 pps frente al mes anterior. La disminución de la confianza se explicó principalmente por un incremento de 6,5 pps en el nivel de existencias. De igual manera, se registró una ligera caída de 0,2 pps en el indicador de percepción económica actual de las empresas del sector, el cual fue compensado por un aumento de 0,4 pps en el indicador de expectativas económicas para los próximos seis meses.

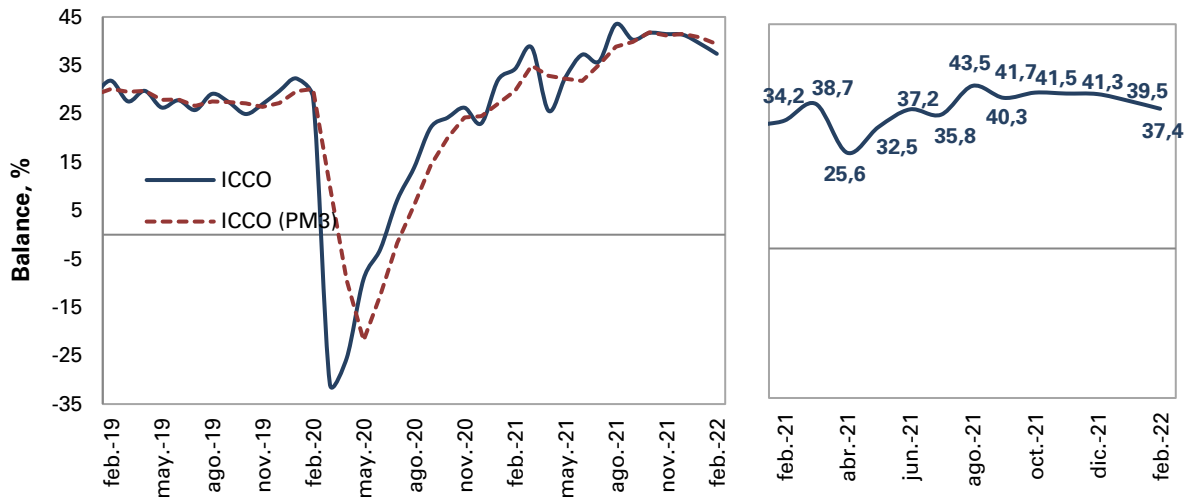
El Índice de Confianza Industrial alcanzó el 15,5%, incrementándose 2,8 pps respecto al mes anterior. Si bien los tres componentes del índice contribuyeron positivamente a este resultado, el aumento de 3,7 pps en las expectativas de producción para el próximo trimestre fue el principal determinante. Del mismo modo, el volumen actual de pedidos se incrementó en 3,3 pps y el nivel de existencias se redujo en 1,4 pps.

La utilización de la capacidad instalada en la industria para el mes de febrero fue de 74,9%, disminuyendo 3,1 pps y 0,6 pps respecto a noviembre y febrero de 2021. Por su parte, la percepción de los empresarios sobre la favorabilidad de las condiciones económicas y sociopolíticas para invertir se redujo frente a la anterior medición. Por otro lado, el sector de la construcción registró una desmejora en la situación económica actual de las empresas y en el ritmo de construcción en comparación con el cuarto trimestre de 2021, mientras que las expectativas del sector para el próximo trimestre mejoraron.

Índice de Confianza Comercial – ICCO

En febrero de 2022, el Índice de Confianza Comercial (ICCO) se ubicó en 37,4%, lo que representa una disminución de 2,1 puntos porcentuales (pps) frente al mes pasado y un incremento de 3,1 pps respecto a febrero de 2021 (Gráfico 1).

Gráfico 1. Índice de Confianza Comercial (ICCO)



Fuente: Encuesta de Opinión Empresarial (EOE) – Fedesarrollo.

El ICCO reúne tres elementos: **la percepción de la situación económica actual de la empresa o negocio, el nivel de existencias¹ y las expectativas sobre la situación económica para el próximo semestre.** Los resultados para febrero de 2021 y 2022 se presentan en el Cuadro 1.

Cuadro 1. Evolución de los Componentes del ICCO

Componente (Balance, %)	2021		2022
	Febrero	Enero	Febrero
Situación económica actual de empresa o negocio	47,3	63,9	63,7
Nivel de existencias	-5,4	-8,5	-2,0
Expectativas de situación económica para el próximo semestre	50,0	46,1	46,5
Índice de Confianza Comercial – ICCO	34,2	39,5	37,4

Fuente: Encuesta de Opinión Empresarial (EOE) – Fedesarrollo.

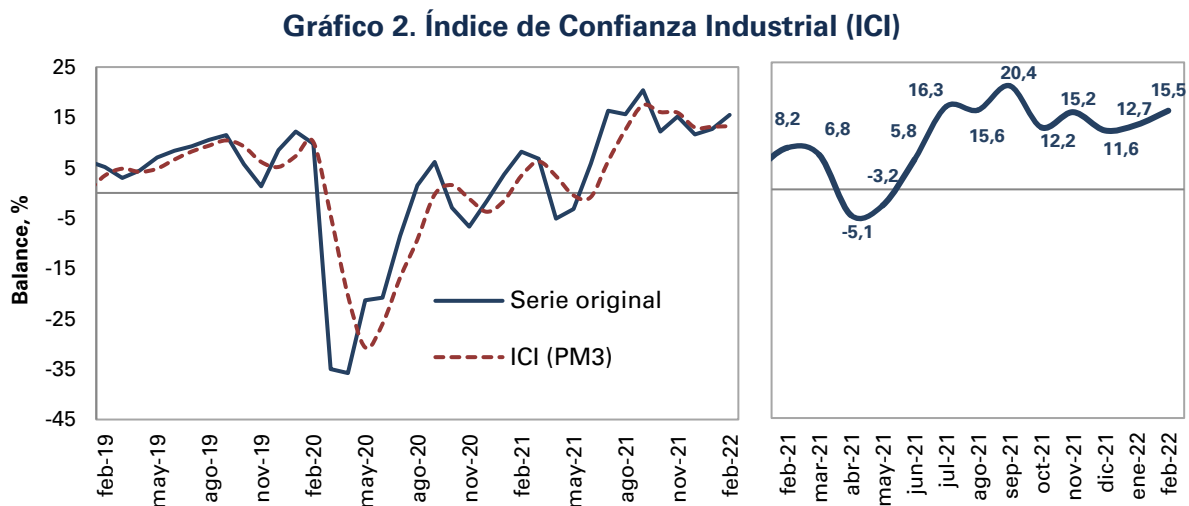
En febrero, la disminución en la confianza de los comerciantes frente al mes anterior obedeció a un incremento de 6,5 pps en el nivel de existencias y una ligera disminución de 0,2 pps en la percepción sobre la situación económica actual de las empresas del

¹ Tanto a los industriales como a los comerciantes se les pregunta si el nivel de existencias es alto, bajo o normal y el balance es la diferencia entre el porcentaje de encuestados que respondieron que es "alto" y aquellos que señalaron que es "bajo." Una disminución en el balance equivale a una mejoría, ya que los empresarios perciben menores niveles de inventarios.

sector. El último resultado fue contrarrestado por una mejora de 0,4 pps en las expectativas económicas para el siguiente semestre. En términos anuales, La mejora en la confianza de los comerciantes se explicó por el incremento de 16,4 pps en el indicador de situación económica actual. No obstante, la disminución de 3,5 pps las expectativas económicas para los próximos seis meses y el aumento de 3,4 pps en los inventarios ejercieron una presión a la baja sobre la variación anual del ICCO.

Índice de Confianza Industrial – ICI

En febrero de 2022, el Índice de Confianza Industrial (ICI) se ubicó en 15,5%, mostrando un incremento de 2,8 pps y 7,3 pps en comparación con enero de 2022 y febrero de 2021, respectivamente. Por su parte, el promedio móvil trimestral alcanzó el 13,3% y registró un ligero incremento de 0,1 pps frente al mismo indicador del mes anterior (Gráfico 2).



Fuente: Encuesta de Opinión Empresarial (EOE) – Fedesarrollo.

El ICI está conformado por tres componentes: **nivel de existencias, volumen actual de pedidos y expectativas de producción para los próximos tres meses**. Los resultados para febrero de 2021 y 2022 se presentan en el Cuadro 2.

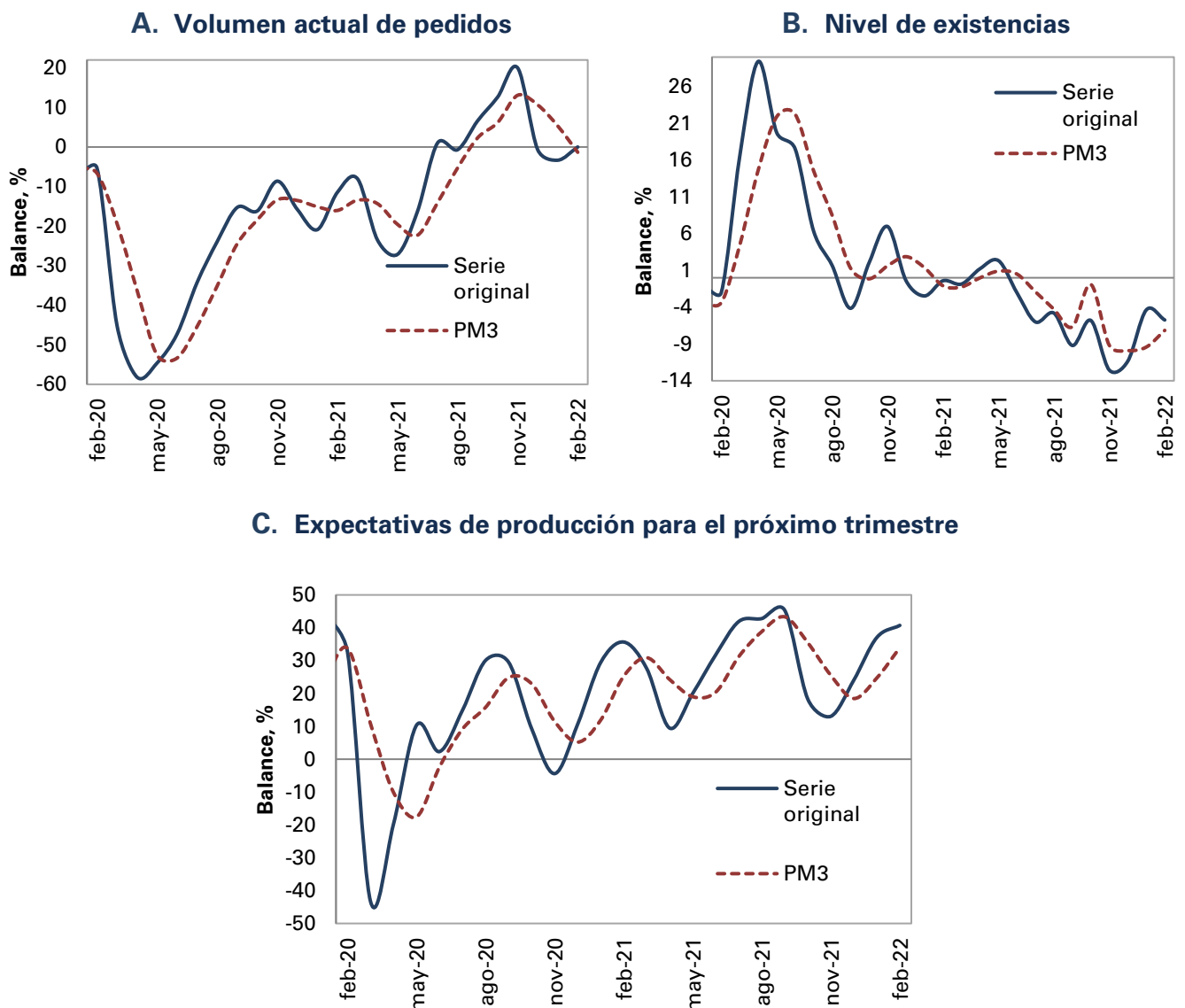
Cuadro 2. Evolución de los componentes del ICI

Componente (Balance, %)	2021		2022
	Febrero	Enero	Febrero
Nivel de existencias	-0,4	-4,4	-5,7
Volumen actual de pedidos	-11,5	-3,3	0,0
Expectativas de producción para el próximo trimestre	35,7	37,0	40,7
Índice de Confianza Industrial – ICI	8,2	12,7	15,5

Fuente: Encuesta de Opinión Empresarial (EOE) – Fedesarrollo.

En la serie original, el incremento en la confianza industrial frente al mes anterior obedeció a una mejora en los tres indicadores que la constituyen. Por un lado, las expectativas de producción para el próximo trimestre y el volumen actual de pedidos aumentaron en 3,7 pps y 3,3 pps, respectivamente (Gráfico 3). Por otro lado, el nivel de inventarios disminuyó en 1,4 pps. En términos anuales, el incremento en la confianza industrial estuvo relacionado con un aumento de 11,5 pps y 5,1 pps en el volumen actual de pedidos y en las expectativas de producción para el próximo trimestre, respectivamente, así como por una reducción de 5,3 pps en el nivel de existencias.

Gráfico 3. Componentes del ICI



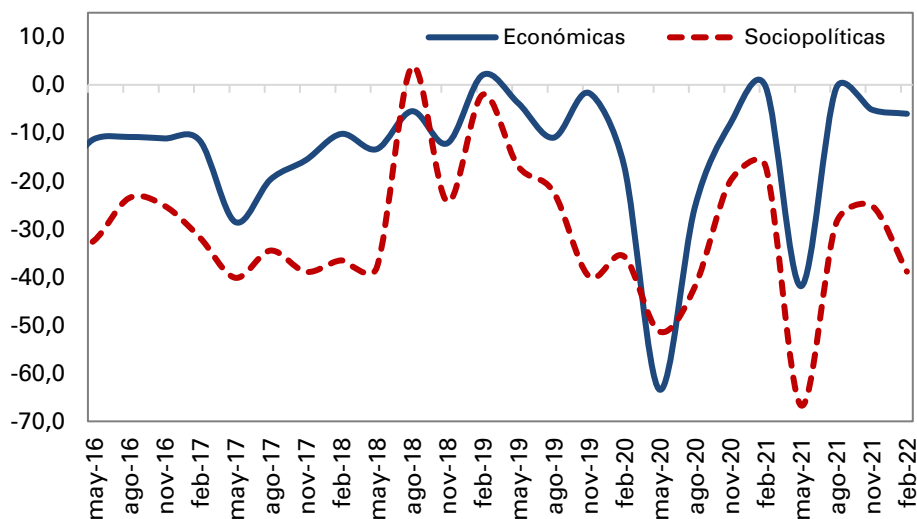
Fuente: Encuesta de Opinión Empresarial (EOE) – Fedesarrollo.

Módulo Trimestral:

Condiciones económicas y sociopolíticas para la inversión²

En febrero, el balance del sector industrial sobre la favorabilidad de las **condiciones económicas** para invertir se ubicó en -6,1%, lo que equivale a una disminución de 0,9 pps frente a la medición de noviembre de 2021 (Gráfico 4). Los resultados muestran que 24,4% de los encuestados cree que las condiciones económicas actuales son desfavorables, frente a 26,7% de la medición anterior. Por su parte, 18,4% de los empresarios considera que las condiciones actuales son favorables frente a 21,6% de la medición anterior, y 57,2% afirma que son neutras, frente a 51,7% de la medición anterior.

Gráfico 4. Favorabilidad de las condiciones económicas y sociopolíticas actuales para la inversión



Fuente: Encuesta de Opinión Empresarial (EOE) – Fedesarrollo.

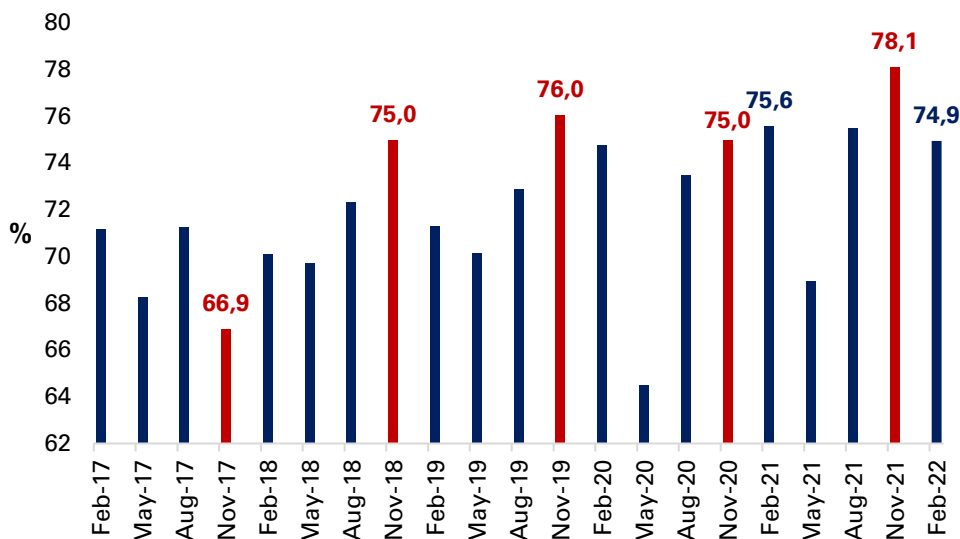
Por su parte, el balance sobre la favorabilidad de las **condiciones sociopolíticas** para invertir se ubicó en -38,9%, reflejando una disminución de -13,8 pps respecto al trimestre anterior. Los resultados muestran que 7,8% de los encuestados cree que las condiciones sociopolíticas son favorables frente a 10,3% de la medición anterior. Por su parte, 46,6% de los empresarios considera que las condiciones actuales son desfavorables frente a 35,4% de la medición anterior, y 45,6% afirma que son neutras, frente a 54,3% de la medición anterior.

² La Encuesta de Opinión Empresarial incluye un módulo especial en el que se pregunta por la percepción de los industriales sobre las condiciones económicas y sociopolíticas para invertir en el sector y el uso de la capacidad instalada.

Módulo Trimestral: Utilización de la capacidad instalada en la industria

En febrero, la utilización de la capacidad instalada en la industria fue 74,9%, registrando una caída de 3,1 pps y 0,6 pps en comparación con la medición realizada en noviembre y febrero de 2021, respectivamente (Gráfico 5).

Gráfico 5. Utilización de la capacidad instalada en la industria



Nota: la serie de utilización de la capacidad instalada se revisó hacia atrás.

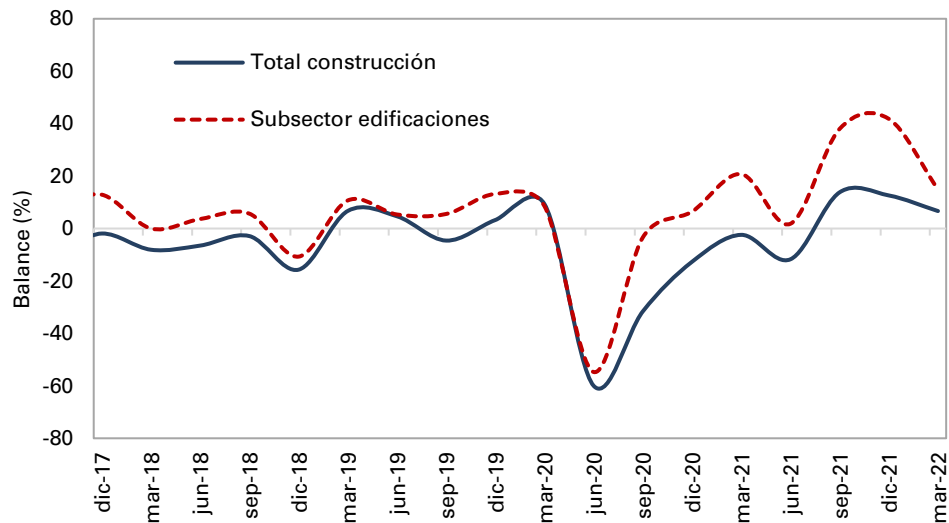
Fuente: Encuesta de Opinión Empresarial (EOE) – Fedesarrollo.

Módulo Trimestral: Construcción³

En la medición del primer trimestre de 2022, el balance de la situación económica actual de las empresas del **sector construcción** se ubicó en 6,7%, lo cual equivale a una disminución de 5,9 pps frente al trimestre anterior y un aumento de 9,1 pps respecto al mismo periodo de 2021. El balance del **subsector de edificaciones** fue 14,9%, reduciéndose 26,9 pps y 5,9 pps frente al trimestre anterior y el mismo trimestre de 2021, respectivamente (Gráfico 6).

³ Trimestralmente, Fedesarrollo realiza una encuesta enfocada en los empresarios del sector de la construcción, con el fin de conocer su percepción acerca de la situación económica actual y de sus expectativas a futuro.

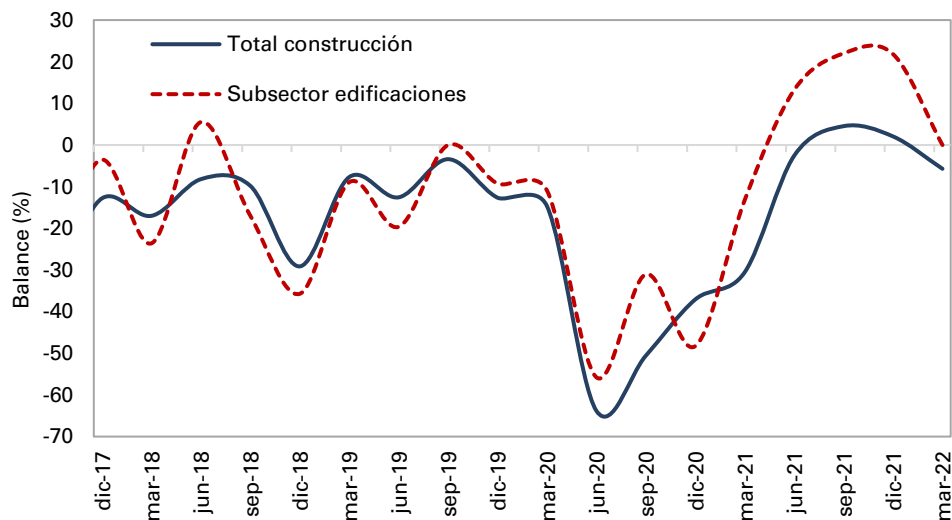
Gráfico 6. Situación actual de los empresarios del sector de la construcción



Fuente: Encuesta Trimestral de Construcción – Fedesarrollo.

El indicador del ritmo de construcción se ubicó en -5,7%, evidenciando una disminución de 7,8 pps frente al trimestre anterior y un aumento de 24,8 pps con relación al primer trimestre de 2021. Para el subsector de edificaciones, este indicador registró un balance de 0,0%, lo que presenta una disminución de 21,8 pps frente al trimestre anterior y un incremento de 13,2 pps con respecto a un año atrás (Gráfico 7).

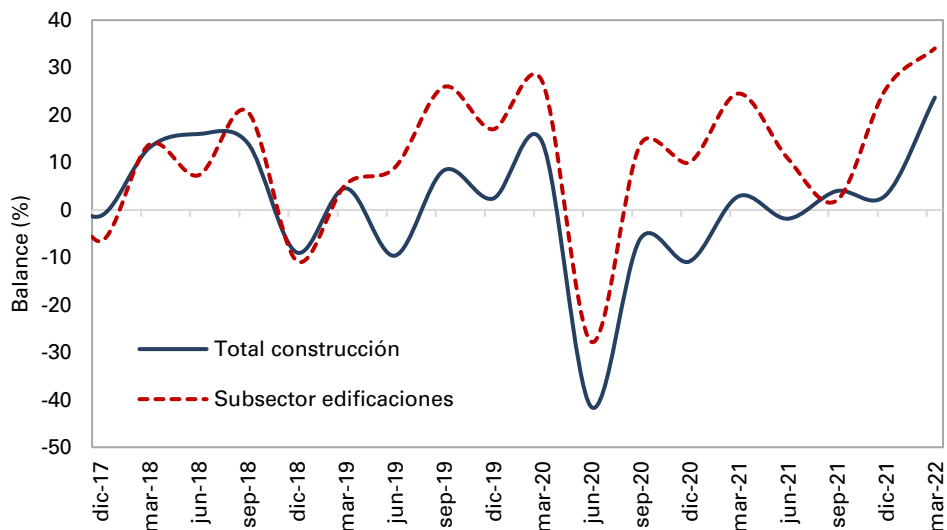
Gráfico 7. Ritmo de construcción relativo al año anterior




Fuente: Encuesta Trimestral de Construcción – Fedesarrollo.

El balance acerca de las expectativas de construcción para el próximo trimestre se ubicó en 23,7%, mostrando un incremento significativo de 20,6 pps y 20,8 pps frente al cuarto y primer trimestre de 2021, respectivamente. Por su parte, en el subsector de edificaciones, las expectativas registraron un balance de 34,0%, lo cual representa un aumento de 8,6 pps frente al trimestre anterior y de 9,5 pps con respecto al mismo trimestre del año pasado (Gráfico 8).

Gráfico 8. Expectativas de construcción para el próximo trimestre



Fuente: Encuesta Trimestral de Construcción – Fedesarrollo.



FEDESARROLLO
Centro de Investigación Económica y Social

Contáctenos si desea acceder a los resultados desagregados por región, sector industrial y otras preguntas de la encuesta

+57 1 3259777 ext. 340
comercial@fedesarrollo.org.co

Publicado el 24 de marzo de 2022

Comentarios a **Jhan Jhailer Andrade Portela**: jandrade@fedesarrollo.org.co