

Indicadores de Encuesta Social Etapa VII

I. Introducción

Fedesarrollo, con el apoyo de las Cámaras de Comercio de Bogotá, Cali, Barranquilla y Bucaramanga realizó la séptima etapa de la Encuesta Social en el mes de septiembre de 2002. Dicha aplicación tuvo lugar en 3.428 hogares de las cinco principales ciudades del país: Bogotá, Cali, Barranquilla, Bucaramanga y Medellín. En esta sección de la revista se exponen algunos resultados del módulo básico, los cuales incluyen percepciones de bienestar, estrategia de mitigación de disminución de ingresos e indicadores de seguridad, educación y salud. Así mismo, se incluyen por primera vez líneas subjetivas de pobreza, índices de pobreza e índices de necesidades básicas insatisfechas.

II. Condiciones generales de bienestar

Con base en los datos de la Encuesta Social, se construyen dos tipos de indicadores de bienestar. El primer conjunto de indicadores se apoya en preguntas generales sobre la capacidad del empleo para generar las condiciones necesarias de bienestar, las oportunidades que ofrece el país y la actitud frente a la ciudad incluidas en la Encuesta Social desde mayo de 2000. Un segundo conjunto de variables busca capturar la relación

entre percepciones e indicadores de ingreso de los hogares. Para tal fin, se utilizan una serie de preguntas¹ incluidas en septiembre de 2002 y desarrolladas por Pradhan y Ravallion (1998) las cuales son además útiles para construir líneas de pobreza subjetivas.

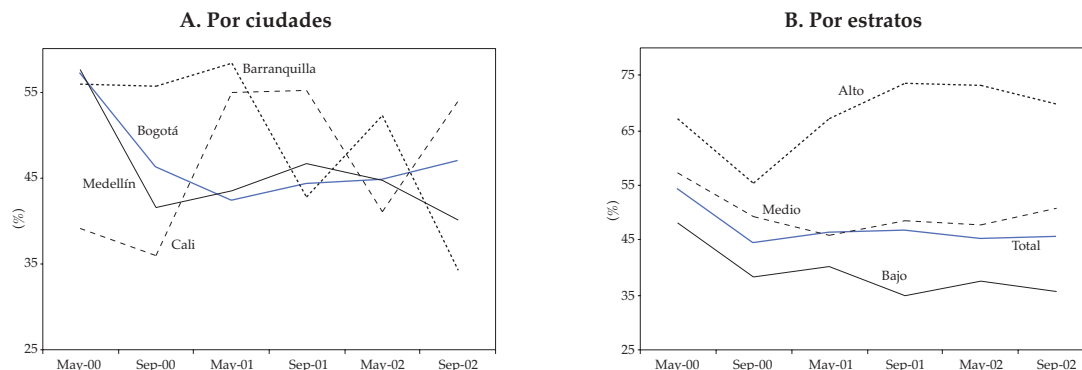
Percepción sobre calidad de empleo: aumento significativo en Cali, ascenso sostenido en Bogotá, tendencia decreciente en Medellín y desplome en Barranquilla; estable por estratos sociales

Los bogotanos recuperan paulatinamente la confianza en la capacidad que tiene su empleo para ofrecer las condiciones mínimas de bienestar. Las percepciones de bienestar en Bogotá sufrieron una caída pronunciada desde mayo de 2000 hasta mayo de 2001, momento en el cual empiezan a recuperarse lentamente (Gráfico 1). Cali continúa siendo, sin embargo, la ciudad más optimista de la encuesta. Por su parte, Barranquilla muestra un comportamiento atípico: durante un periodo de disminución de confianza en las otras tres ciudades de la muestra, Barranquilla presentaba porcentajes de confianza relativamente altos y crecientes; y en mayo comienza a disminuir la confianza cuando en las otras tres ciudades aumenta. Por último, se observa una tendencia negativa en Medellín desde septiembre del año

¹ Las cinco preguntas incluidas para calcular la línea subjetiva de pobreza son: (i) El consumo de alimentos de su familia durante el último es [...]; (ii) La vivienda donde vive su familia es [...]; (iii) Las prendas de vestir de su familia son [...]; (iv) La atención en salud a la cual tiene acceso su familia es [...]; y (v) La asistencia escolar de los menores de su familia es [...]. Para cada pregunta, el jefe del hogar podía escoger las siguientes posibilidades: a) menor que la cantidad adecuada para cubrir las necesidades de su familia; b) apenas adecuada para cubrir las necesidades de su familia; c) más que adecuada para cubrir las necesidades de su familia; o d) no se aplica.

Gráfico 1

PERCEPCIÓN DE BIENESTAR DEL HOGAR (Condiciones económicas necesarias)



Fuente: Encuesta Social.

pasado. Al dividir la muestra por estratos sociales, la percepción de bienestar permanece estable desde septiembre de 2001.

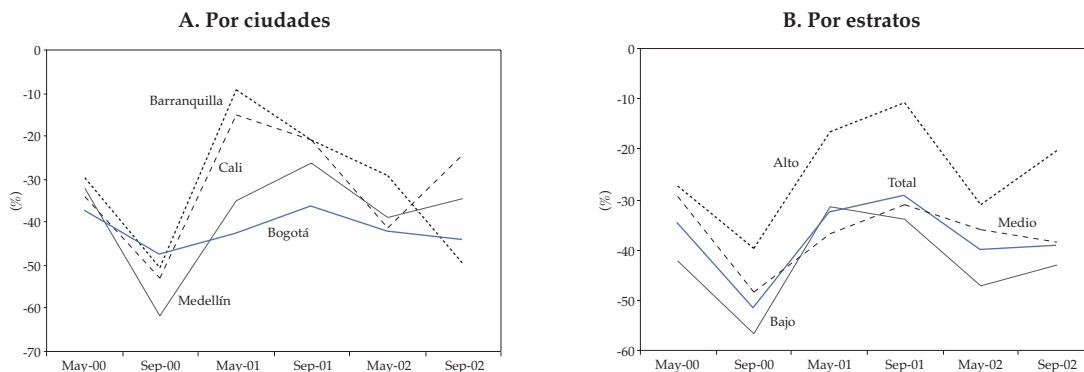
Balance de las condiciones económicas: continúa siendo negativo, pero se detuvo tendencia decreciente en Cali, Bogotá y Medellín; para el estrato alto un cambio positivo

El balance negativo (medido como la resta entre el porcentaje de personas que perciben unas peores condiciones de bienestar respecto a hace seis meses y el porcentaje de personas que perciben mejores condiciones de bienestar) de las condiciones de bienestar provistas por el empleo persiste. Bogotá muestra un balance estable y negativo desde mayo de 2000 mientras las otras ciudades registran comportamientos más volátiles (Gráfico 2). Barranquilla presenta un deterioro sustancial en el balance de sus condiciones y en septiembre de 2002 es la ciudad más pesimista, seguida por Bogotá. De otro lado, Cali denota un ascenso significativo durante los últimos seis

meses. El estrato alto muestra un gran aumento en la percepción de bienestar desde mayo del 2002, mientras que los otros tres estratos presentan una tendencia estable.

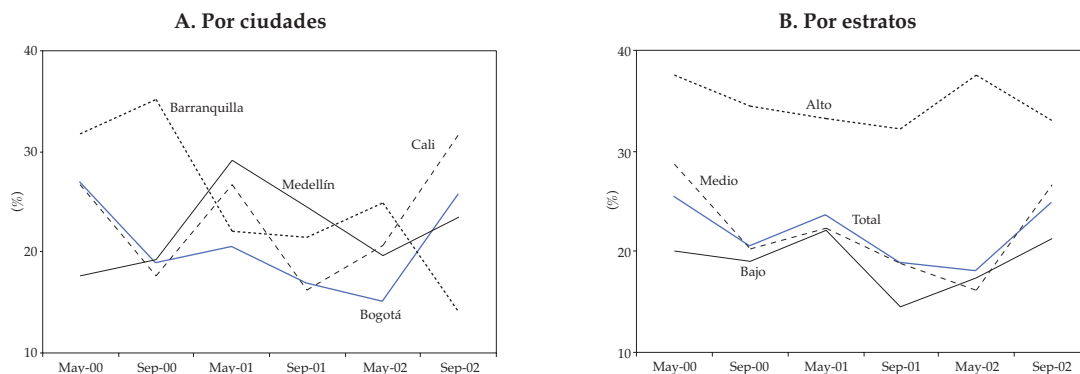
La posesión del Presidente Uribe parece haber proporcionado un ambiente de optimismo excepcional acerca de las oportunidades que ofrece el país. Tres de las cuatro ciudades -Bogotá, Medellín y Cali- muestran incrementos sustanciales cercanos a 10 puntos porcentuales (Gráfico 3). Dicho incremento y nivel nunca se había presentado desde que se inició la Encuesta Social. De otro lado, se observa una caída abrupta en Barranquilla de las percepciones acerca de las oportunidades que brinda el país. Pese al aumento significativo en las expectativas, continúa siendo mayor el porcentaje de personas que perciben peores las oportunidades ofrecidas por el país respecto a seis meses atrás, frente a quienes las perciben mejores en las cuatro ciudades. Esto no es sorprendente pues se venía de niveles muy bajos debido probablemente a la recesión economi-

Gráfico 2
BALANCE DE LAS PERCEPCIONES DE BIENESTAR DEL HOGAR
(Condiciones económicas necesarias)



Fuente: Encuesta Social.

Gráfico 3
PERCEPCIÓN DE BIENESTAR DEL PAÍS
(Oportunidades)



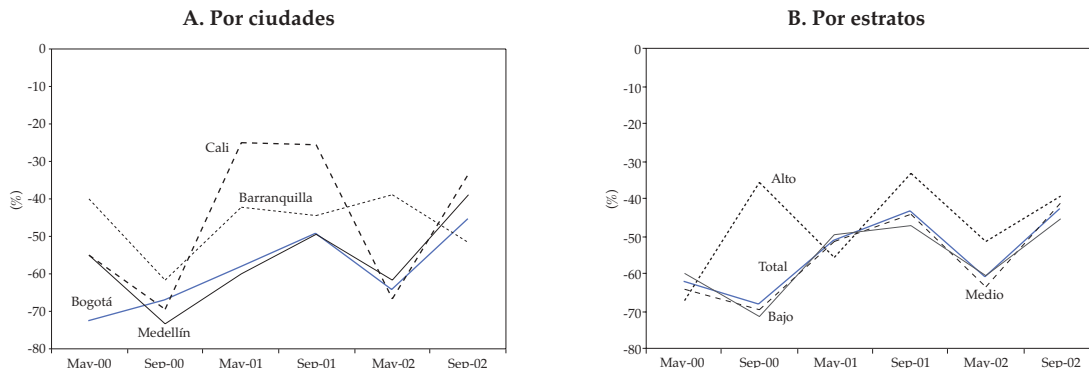
Fuente: Encuesta Social.

ca de 1999 y al fallido proceso de paz. El balance de las condiciones es, sin embargo, el mejor desde el inicio de la Encuesta en Bogotá, Medellín y Cali (Gráfico 4).

Desde mayo de 2001, la satisfacción de los bogotanos con la ciudad ha crecido continuamente

pero la brecha con Cali persiste. Medellín y Barranquilla muestran un menor porcentaje de personas satisfechas con su ciudad y con tendencia negativa. En Medellín, el porcentaje desciende de 89,2 por ciento a 66,1 por ciento en los últimos seis meses. Es probable que el recrudecimiento de la guerra urbana haya ocasionado dicho des-

Gráfico 4
BALANCE DE LA PERCEPCIÓN DE BIENESTAR DEL PAÍS
(Oportunidades)

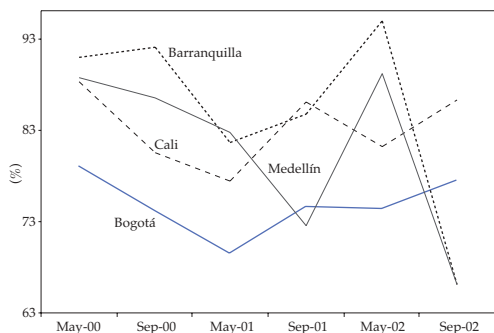


Fuente: Encuesta Social.

censo. En Barranquilla, la caída es aún más pronunciada pues se pasa de 90,9 por ciento a 66,1 (Gráfico 5) en el mismo lapso de tiempo. El descontento de los barranquilleros por su ciudad puede estar jalonando el desplome en las percepciones acerca del desempleo y del país. Como se verá más adelante, la insatisfacción en Barran-

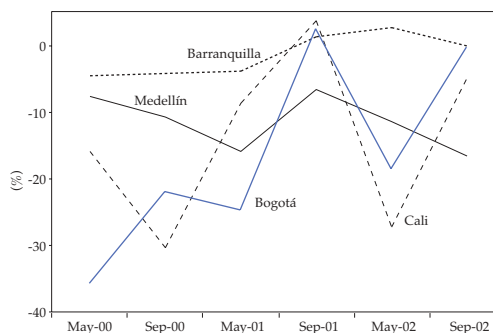
quilla es justificada y puede ser explicada por el deterioro de varios de sus indicadores sociales. El balance de las percepciones respecto a la ciudad se acerca a cero para todas las ciudades después de dos años de balances negativos (Gráfico 6). Bogotá registra una recuperación constante en el balance de modo tal que en septiembre de

Gráfico 5
SATISFACCIÓN CON SU CIUDAD
(% de personas que se encuentran a gusto)



Fuente: Encuesta Social.

Gráfico 6
BALANCE DE LA PERCEPCIÓN DE BIENESTAR DE LA CIUDAD



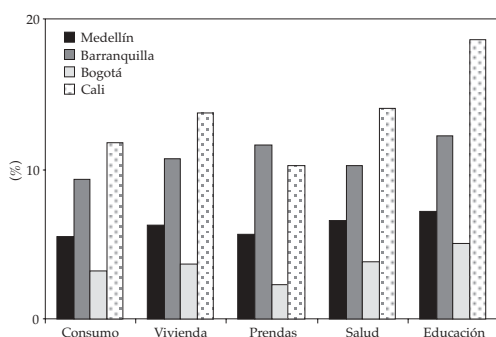
Fuente: Encuesta Social.

2002 es la ciudad más optimista mientras que en mayo de 2000 era la más pesimista. De otro lado, Medellín es hoy la ciudad con expectativas más desfavorables.

Línea subjetiva de pobreza: gran disparidad entre ciudades

Cerca de tres por ciento de los hogares bogotanos reporta carecer de la cantidad adecuada de bienes de consumo, vivienda, prendas de vestir, salud y educación (Gráfico 7). Dicho porcentaje es inferior cuando se compara con Barranquilla, Medellín y Cali. Medellín, la siguiente ciudad, muestra un porcentaje cercano a seis por ciento. Mientras en Cali, la ciudad con menor acceso a los bienes prioritarios, el porcentaje de familias con cantidades inadecuadas oscila entre 10 y 18 por ciento.

Gráfico 7
LÍNEA DE POBREZA SUBJETIVA
(Cantidad menos adecuada)



Fuente: Encuesta Social.

Índice de Condiciones de Vida (ICV) y el Índice de Necesidades Básicas Insatisfechas (NBI): Barranquilla con los índices más bajos; Cali, Medellín y Bogotá con índices similares.

Ambos índices se construyeron a partir de septiembre de 2001 debido a la carencia de algunos indicadores esenciales en las etapas anteriores. Además, la Encuesta Social no cuenta con la totalidad de los indicadores para construir el ICV² convencional calculado por el Departamento Nacional de Planeación (DNP) por lo cual el índice calculado en esta sección tiene un rango que varía de 0 a 87,24³.

La calidad de vida en Bogotá, Medellín y Cali es bastante similar mientras que Barranquilla presenta una clara desventaja frente a las otras ciudades. El ICV-Encuesta Social (ICVES) en las tres primeras ciudades es casi idéntico, en especial aquellos de Medellín y Bogotá. De otro lado, Barranquilla registra un ICVES cuatro puntos inferior (Gráfico 8). El análisis por componentes del ICVES permite establecer las fortalezas y debilidades de cada una de las ciudades. Durante septiembre de 2002, Barranquilla registra los peores niveles en todos los componentes a excepción de la escolaridad del jefe del hogar. Cuando las ciudades restantes se comparan, no se observan diferencias significativas aunque las variables de escolaridad son levemente superiores para Bogotá.

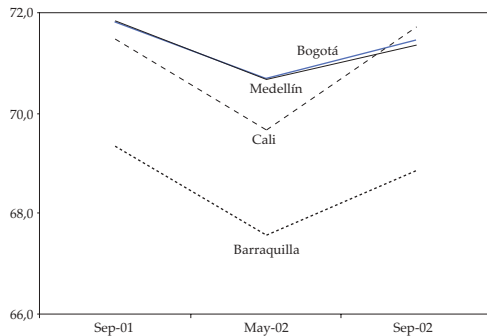
El índice de Necesidades Básicas Insatisfechas Encuesta Social (NBIES) arroja resultados similares al ICVES. El NBIES muestra condicio-

² En el cálculo del ICV no se incluye recolección de basuras ni eliminación de excretas.

³ Aunque el índice se hubiera podido normalizar para que variara de 0 a 100, se prefirió el rango actual con el fin de comparar los resultados con los resultados del Departamento Nacional de Planeación.

Gráfico 8

ÍNDICE DE CONDICIONES DE VIDA ENCUESTA SOCIAL (Promedio ponderación de ICVES)

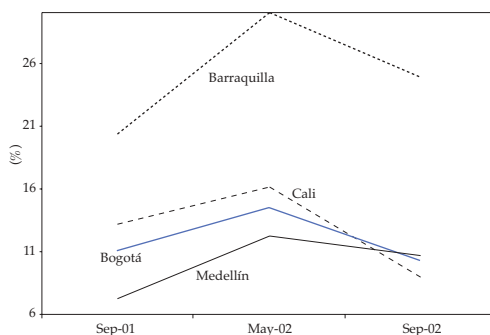


Fuente: Encuesta Social.

nes de vida similares en Bogotá, Cali y Medellín. Cali es la ciudad con menor NBIES ya que nueve por ciento de sus hogares registran al menos una necesidad básica insatisfecha mientras que dicho porcentaje es 10,1 por ciento para Bogotá y 10,7 por ciento para Medellín (Gráfico 9). Barranquilla siempre se ubica en un nivel superior de pobreza y en septiembre de 2002 uno de cada cuatro hoga-

Gráfico 9

HOGARES CON UNA NBI - POBREZA (% de hogares)



Fuente: Encuesta Social.

res tiene una necesidad básica insatisfecha. Los niveles de indigencia son, sin embargo, inferiores en Bogotá y Medellín que en Cali. Cerca de uno por ciento de los hogares en Bogotá y 1,2 por ciento en Medellín reportan dos necesidades básicas insatisfechas. De otro lado, en Cali y Barranquilla este porcentaje es 1,5 por ciento y 3,4 por ciento respectivamente.

Las necesidades más apremiantes en las cuatro ciudades y, por lo tanto, aquellas que jalonan el NBIES son el hacinamiento crítico y la dependencia económica (Cuadro 1). Ello denota una influencia importante de la estructura y al tamaño del hogar sobre el NBIES. Los servicios provistos por las administraciones locales, como la educación, o aquellas factibles de adquirir gracias a programas estatales, como la vivienda adecuada, parecen tener una evolución favorable en las cuatro ciudades.

III. Condiciones Económicas

Tenencia de negocios en el hogar: caída generalizada en las cuatro ciudades

La tenencia de negocios en general disminuyó considerablemente en los últimos seis meses, exceptuando Bogotá que presenta un leve aumento con respecto al último año. El 14 por ciento de los hogares reportan tener un negocio hoy comparado con casi 20 por ciento dos años atrás. La caída en las otras ciudades fue tan fuerte, que hoy Bogotá es la ciudad con mayor proporción de negocios con respecto a las otras ciudades. De otro lado, la tenencia de negocios en Cali, Medellín y Barranquilla registra una evolución creciente desde septiembre de 2000 hasta mayo de 2002 cuando se registra una fuerte caída, en especial en Cali, Barranquilla y Medellín (Gráfico 10).

Cuadro 1
NECESIDADES BÁSICAS INSATISFECHAS - NBI

		Vivienda inadecuada			
		Medellín	Barranquilla	Bogotá	Cali
Etapa 5	septiembre 2001	0,00	0,00	0,00	0,52
Etapa 6	mayo 2002	0,00	0,12	0,00	0,24
Etapa 7	septiembre 2002	0,00	0,00	0,21	0,65
		Vivienda sin servicios básicos			
Etapa 5	septiembre 2001	0,36	8,11	0,00	3,35
Etapa 6	mayo 2002	0,00	12,21	3,55	2,14
Etapa 7	septiembre 2002	0,37	6,60	1,67	0,95
		Hacinamiento crítico			
Etapa 1	septiembre 1999	8,53	19,92	8,22	7,56
Etapa 2	mayo 2000	5,63	17,63	9,81	9,70
Etapa 3	septiembre 2000	6,60	12,57	7,22	8,76
Etapa 4	mayo 2001	5,25	11,01	6,64	6,89
Etapa 5	septiembre 2001	2,57	10,75	8,09	7,09
Etapa 6	mayo 2002	8,45	19,67	9,05	10,06
Etapa 7	septiembre 2002	8,49	12,49	5,19	4,09
		Alta dependencia económica			
Etapa 1	septiembre 1999	3,41	4,94	1,49	4,14
Etapa 2	mayo 2000	3,76	3,89	5,38	5,78
Etapa 3	septiembre 2000	5,59	3,55	3,91	4,90
Etapa 4	mayo 2001	4,86	4,45	1,86	3,04
Etapa 5	septiembre 2001	3,40	3,51	2,79	4,64
Etapa 6	mayo 2002	4,47	7,50	2,40	3,86
Etapa 7	septiembre 2002	4,60	7,28	3,11	4,30
		Ausentismo escolar			
Etapa 1	septiembre 1999	1,75	3,29	1,27	3,23
Etapa 2	mayo 2000	0,81	1,30	1,40	1,63
Etapa 3	septiembre 2000	2,06	1,57	1,36	1,43
Etapa 4	mayo 2001	0,38	1,15	0,67	1,54
Etapa 5	septiembre 2001	1,30	2,42	0,82	0,79
Etapa 6	mayo 2002	0,60	1,91	0,77	2,45
Etapa 7	septiembre 2002	0,82	2,13	1,31	0,44

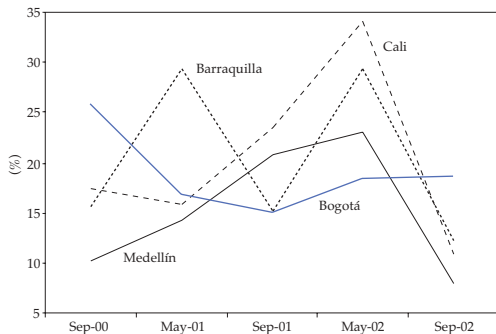
Fuente: Encuesta Social.

El porcentaje de hogares con negocios funcionando en la vivienda es significativamente alto (63 por ciento), siendo Bogotá la ciudad con segunda mayor ocurrencia. Bogotá presenta una leve caída en los últimos seis meses, pero en general su comportamiento es estable. La encuesta

muestra como en Medellín cada vez son más los negocios que se manejan desde la vivienda, sobretodo en el último año (Gráfico 11). Por el contrario, Cali y Barranquilla registran una tendencia decreciente hasta hace seis meses, a partir de entonces vuelve a aumentar.

Gráfico 10

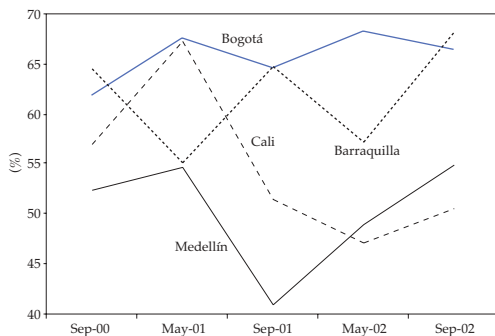
ALGÚN MIEMBRO DEL HOGAR TIENE UN NEGOCIO (% de hogares)



Fuente: Encuesta Social.

Gráfico 11

EL NEGOCIO FUNCIONA EN LA VIVIENDA

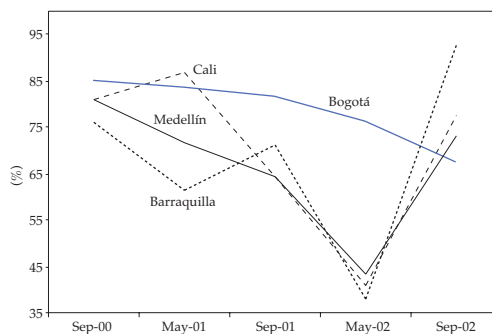


Fuente: Encuesta Social.

Tanto Medellín, Cali y Barranquilla presentan un aumento en la exclusividad de un local para el funcionamiento del negocio de alrededor 40 puntos porcentuales, mientras que Bogotá cae en 10 puntos en los últimos seis meses (Gráfico 12). Entonces, la tenencia de negocios ha disminuido significativamente en Cali, Medellín y Barranquilla. Es en estas ciudades en donde más au-

Gráfico 12

EL NEGOCIO FUNCIONA EN UN LOCAL DESTINADO EXCLUSIVAMENTE A ESTE FIN



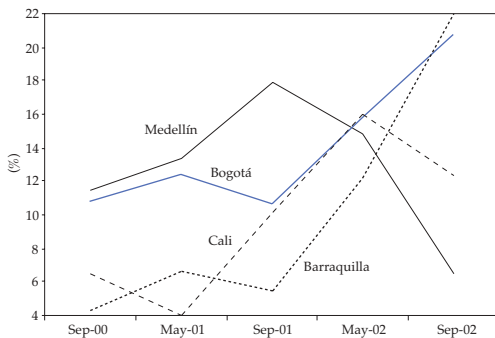
Fuente: Encuesta Social.

menta la tenencia del negocio en el hogar, a pesar de ser Bogotá la ciudad donde más ocurre este fenómeno. Así mismo, parece haber una recuperación económica en Cali, Barranquilla y Medellín, pues los negocios que no se cierran están siendo trasladados a locales exclusivamente destinados para este fin. Es posible que el cierre de negocios en estas ciudades sea consecuencia del surgimiento de nuevas oportunidades laborales para los miembros del hogar.

Venta de activos: incremento en las cuatro ciudades y en los diferentes estratos de la población

Los hogares, por otro lado, continúan vendiendo algunos de sus activos. La encuesta muestra que el 16 por ciento de los hogares vendió propiedades de finca raíz, vehículos y pertenencias del hogar entre otros en los últimos seis meses y que este porcentaje ha aumentado en siete puntos porcentuales con respecto a hace dos años. Las ciudades en donde más se observa este comportamiento creciente son Barranquilla, Bogotá y Cali, en orden de importancia (Gráfico 13). En los últi-

Gráfico 13
HOGARES QUE VENDES SUS
ACTIVOS



Fuente: Encuesta Social.

mos seis meses se observa una disminución en la venta de activos de Medellín y Cali. En Bogotá y Barranquilla continua aumentando, el 21 por ciento de hogares han vendido algunos de sus activos en los últimos seis meses.

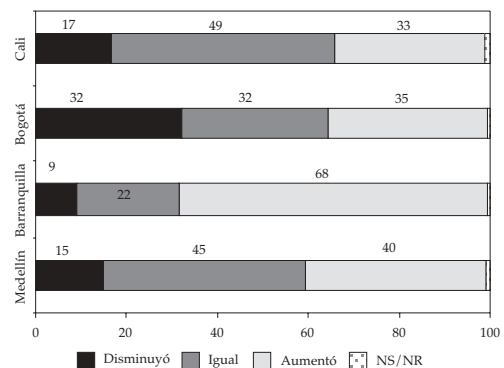
El tipo de activos vendidos varía con el nivel socioeconómico de los hogares, siendo los más pobres los que venden artículos del hogar y los más ricos vehículos y propiedades de finca raíz. Se observa con respecto a hace dos años primero, que los hogares de estrato bajo y alto son los que más han salido a vender sus bienes. Segundo, que a pesar de que es el estrato alto quien más vende propiedad de finca raíz (32 por ciento), esta proporción ha disminuido en 15 puntos porcentuales con respecto a hace dos años. Por el contrario, el estrato bajo ha aumentado la venta de su propiedad pasando de 7 por ciento a 15 por ciento en este periodo. El estrato medio también disminuye la venta de finca raíz. La venta de finca raíz aumenta en Bogotá, Medellín y Cali en estos últimos seis meses (24 por ciento).

La venta de vehículos en general ha disminuido, excepto para el estrato alto que continua teniendo un porcentaje alto (50 por ciento). La venta de electrodomésticos, muebles y enseres venía disminuyendo entre Septiembre de 2000 y el siguiente año, pero a partir de esa fecha vuelve a aumentar, siendo Barranquilla y Medellín las ciudades con mayores ventas. Aunque las ventas en el estrato bajo han disminuido con respecto al nivel de hace dos años, sigue siendo este estrato quien más vende (64 por ciento) comparado con el medio (53 por ciento) y el alto (24 por ciento). Se observa que ha sido el estrato alto el que más ha aumentado la venta de estos bienes (6 por ciento en septiembre 2000).

El desempleo y la inestabilidad laboral continúan provocando la disminución del gasto

Los hogares en general reportan haber aumentado el gasto, aunque aún están lejos de alcanzar los niveles que tenían hace un año. (Gráfico 14). Construyendo un índice de gasto entre quienes dicen haber aumentado el gasto y quienes dicen

Gráfico 14
EL NIVEL DE GASTO EN LOS ÚLTIMOS SEIS
MESES (Septiembre 2002)



Fuente: Encuesta Social.

haberlo disminuido se obtiene una caída de 58 por ciento de septiembre de 2001 a 1 por ciento seis meses después. A la fecha el índice se recupera a 11 por ciento, lo que significa que los hogares tienen una percepción menos negativa frente a su situación de gasto con respecto a hace seis meses.

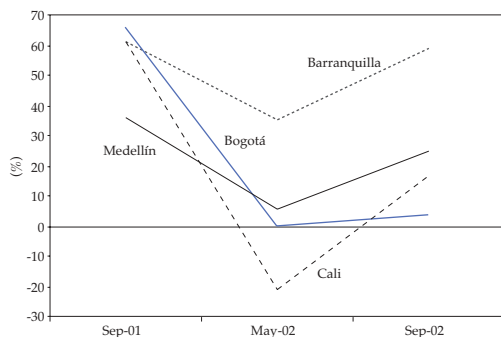
La situación entre ciudades es bastante diferente. Bogotá es la ciudad con mayor caída en el índice de gasto, inclusive pasa a números negativos. En Bogotá el índice cae en 66 puntos porcentuales llegando a -0,1 por ciento al cabo de seis meses (Gráfico 15). A la fecha el índice está en 3 por ciento. La caída más pronunciada la tiene Cali que desciende en 80 puntos porcentuales al cabo de un año aunque la recuperación de los últimos seis meses es notoria (16 por ciento). En Medellín el índice aumenta 10 puntos porcentuales en los últimos seis meses. Sin embargo Barranquilla a lo largo del año conserva su puesto de ser la ciudad más positiva, con el índice más alto a la fecha (59 por ciento).

Las principales razones por las cuales los hogares han disminuido el gasto son la pérdida del

empleo del algún miembro del hogar (40 por ciento) y la inestabilidad económica (21 por ciento) (Gráfico 16). Como era de esperarse, Bogotá identifica el desempleo como el principal responsable (41 por ciento), este porcentaje aumentó 18 puntos porcentuales en los últimos seis meses. Barranquilla tiene un comportamiento similar aunque no tan marcado. Medellín tiene un aumento importante en la pérdida del empleo como razón para la disminución del gasto.

Gráfico 15

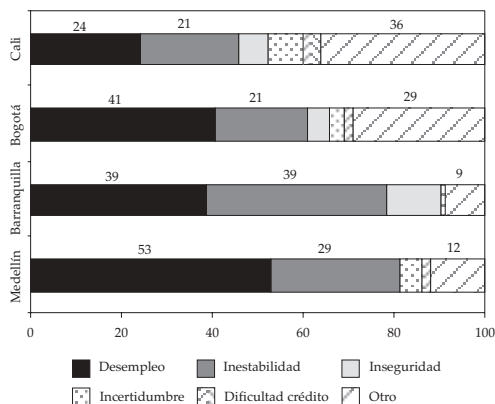
ÍNDICE DE GASTO CON RESPECTO A HACER SEIS MESES



Fuente: Encuesta Social.

Gráfico 16

PORQUÉ DISMINUYÓ EL GASTO EN LOS ÚLTIMOS SEIS MESES (Septiembre 2002)



Fuente: Encuesta Social.

IV. Indicadores de seguridad, violencia, educación y salud

A. Seguridad y violencia

La evolución de diversos tipos de delitos, de la confianza en las autoridades y de la percepción de seguridad es analizada en esta sección. Los datos de la Encuesta se utilizaron para construir indicadores de victimización general, victimización por tipo de delitos y percepciones de seguridad.

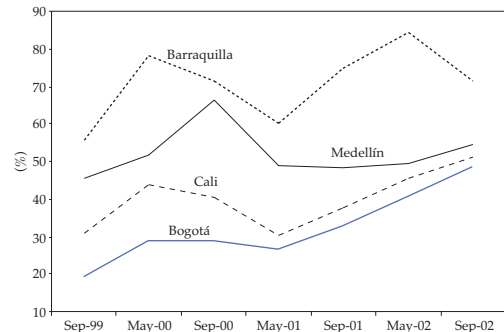
Victimización: descenso sostenido en Bogotá, y tendencia creciente en Cali

Pese a una caída importante en la victimización, persisten en Bogotá las altas tasas de victimización. Desde 1999 hasta 2002, los índices de victimización ceden nueve puntos porcentuales hasta alcanzar 18,8 por ciento de hogares quienes reportaron haber sido víctimas de algún delito durante los últimos seis meses (Gráfico 17). Aunque Bogotá registra mayores porcentajes de víctimas, las tendencias de victimización en Barranquilla y Cali son crecientes a tal punto que Cali igualó en Mayo de 2002 los niveles de la Capital.

Las percepciones de seguridad han mejorado

Las percepciones de seguridad han mejorado en las cuatro ciudades. Estas han incrementado en 29 puntos porcentuales desde septiembre de 2000 hasta septiembre de 2002, con aumentos importantes a partir de mayo de 2001 (Gráfico 18). La brecha de Bogotá con Medellín y Cali se ha cerrado de modo tal que la percepción de inseguri-

Gráfico 18
PERCEPCIÓN DE SEGURIDAD EN LA CIUDAD
(% de hogares que se sienten seguros)



Fuente: Encuesta Social.

dad es en este momento similar a aquella de Cali. Las percepciones en Barranquilla son relativamente altas (90 por ciento).

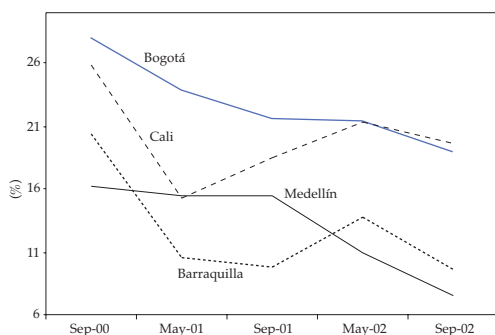
Presencia de grupos que generan desconfianza: principal responsable de la percepción de inseguridad en Medellín.

Cerca de 80 por ciento de las personas atribuyeron en septiembre de 2002 sus sentimientos de inseguridad al accionar de la delincuencia común (Gráfico 19). Dicho porcentaje no ha variado de manera significativa desde septiembre de 1999. La percepción de inseguridad como consecuencia de presencia de grupos que generan desconfianza es casi inexistente. Bogotá registra diferencias importantes con Barranquilla y Medellín. En Barranquilla, la percepción de inseguridad debido a la delincuencia común se disparó a partir de mayo de 2000.

B. Educación

Los niveles actuales de educación, el cubrimiento del sistema educativo, el ausentismo escolar y

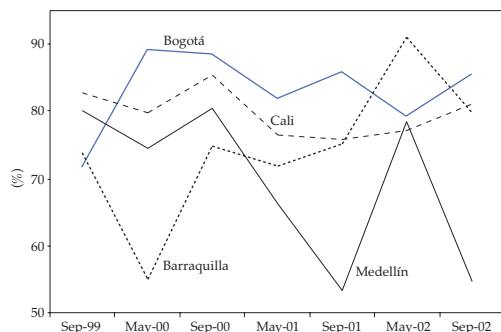
Gráfico 17
¿ALGÚN MIEMBRO DEL HOGAR HA SIDO VÍCTIMA DE ALGÚN DELITO?



Fuente: Encuesta Social.

Gráfico 19

SE SIENTE INSEGURO: POR LA DELINCUENCIA COMÚN (% de hogares)



Fuente: Encuesta Social.

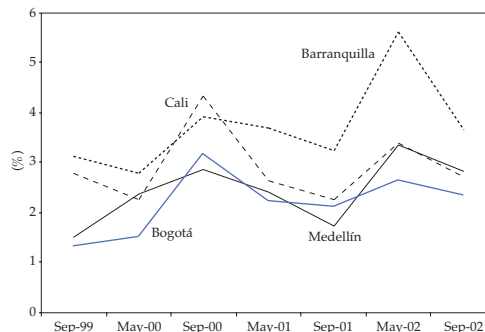
la sustitución entre asistencia escolar y vinculación al mercado laboral son el objeto de análisis de esta sección. Con base en los datos de la Encuesta Social, se construyeron indicadores a partir de 1999 para Bogotá, Cali, Barranquilla y Medellín. La comparación temporal y espacial de dichos indicadores permite evaluar su evolución desde 1999 con el fin de establecer la efectividad de la gestión educativa.

No es posible esperar cambios significativos en la escolaridad durante un corto periodo de tiempo. No obstante, las gráficas siguientes permiten comparar los índices de escolaridad en Bogotá, Medellín, Cali y Barranquilla. Los Gráficos 20, 21 y 22 presentan los índices de analfabetismo, la escolaridad de los jefes del hogar y la escolaridad de personas mayores de 15 años para el periodo 1999-2002.

El índice de analfabetismo de Bogotá permanece estable alrededor de 2 por ciento desde 1999. De otro lado, mientras Medellín y Cali exhiben índices de analfabetismo similares a Bogotá, la

Gráfico 20

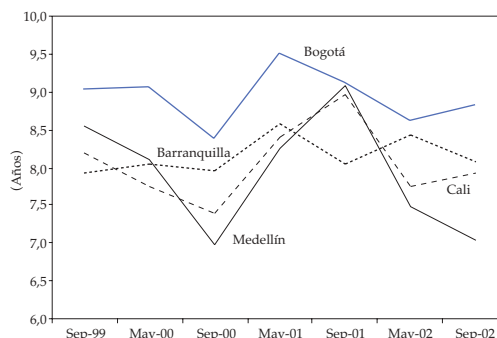
ÍNDICE DE ANALFABETISMO (Personas mayores de 15 años)



Fuente: Encuesta Social.

Gráfico 21

ESCOLARIDAD DEL JEFE DE HOGAR (Promedio años de educación)



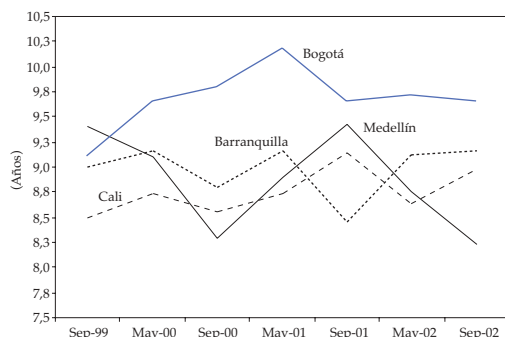
Fuente: Encuesta Social.

proporción de analfabetas en Barranquilla es tres veces mayor en contraste con la Capital. A su vez, las otras tres ciudades, en especial Barranquilla, denotan incrementos importantes en el porcentaje de analfabetos.

La escolaridad de los jefes del hogar para Bogotá, Medellín, Cali y Barranquilla oscila alrede-

Gráfico 22

ESCOLARIDAD PARA PERSONAS MAYORES DE 15 AÑOS DISTINTAS AL JEFE DE HOGAR



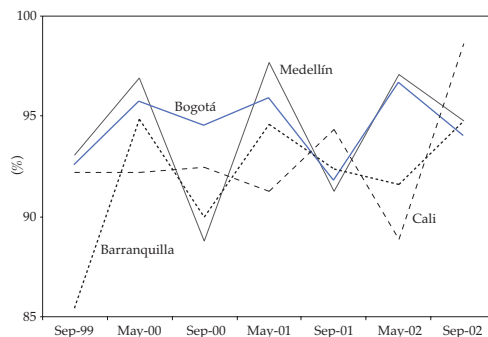
Fuente: Encuesta Social.

dor de 8,5 años y permanece estable desde 1999. A su vez, la escolaridad para las personas mayores de 15 años varía alrededor de 9 años para las cuatro ciudades. La escolaridad en Bogotá exhibe un comportamiento más estable que Medellín, Barranquilla y Cali. Sin embargo, las variaciones en dichas ciudades son muy pequeñas.

Si bien la escolaridad es similar en las cuatro ciudades, la asistencia escolar de niños entre 5 y 11 años es considerablemente superior en Bogotá y Medellín donde se alcanza un cubrimiento cercano al 100 por ciento (Gráfico 23). Más aún, el comportamiento de la asistencia escolar en Bogotá no exhibe cambios bruscos en la tendencia a diferencia de las otras tres ciudades donde se presentan picos pronunciados probablemente como resultado de la crisis económica de 1999⁴. La asistencia escolar en Bogotá desde 1999 permanece estable y no revela incrementos sustanciales

Gráfico 23

ASISTENCIA GRUPOS EDUCATIVOS FORMALS (Niños de 5 a 11 años)



Fuente: Encuesta Social.

hasta septiembre de 2001 momento en el cual cae levemente para volver a recuperar su nivel en mayo de 2002.

La asistencia escolar para jóvenes de 12 a 17 años en Bogotá es bastante menor que aquella para niños en 5 y 11 años. Desde 1999, no se han visto incrementos significativos en el cubrimiento educativo para este grupo de edad y, en mayo de 2002, se redujo la asistencia a los niveles de septiembre de 1999 (Gráfico 24). Además, la asistencia escolar en Bogotá no sobresale frente a aquella de Medellín, Cali y Barranquilla. Barranquilla es la única de las cuatro ciudades con aumentos pronunciados en la asistencia escolar a partir de 1999.

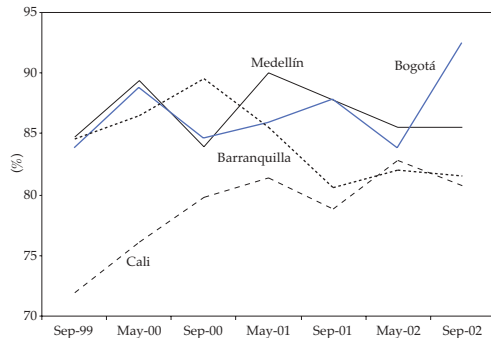
C. Salud

La encuesta revela una disminución en la población afiliada al régimen contributivo durante el

⁴ En periodos de crisis, los hogares, para mitigar caídas en sus ingresos, retiran a sus hijos del colegio o los cambian de establecimiento educativo.

Gráfico 24

**ASISTENCIA GRUPOS EDUCATIVOS
FORMALES
(Niños de 12 a 17 años)**

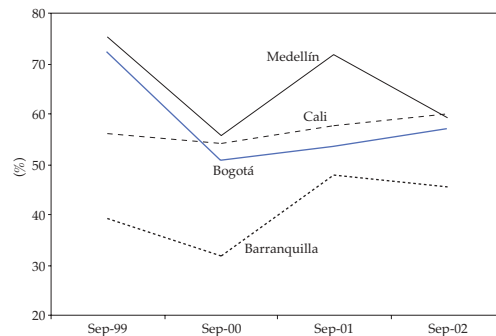


Fuente: Encuesta Social.

periodo comprendido entre septiembre de 1999 a septiembre de 2002. A la fecha el 55 por ciento de la población esta afiliada a este régimen, de los cuales 26 por ciento son cotizantes y 31 por ciento son beneficiarios (Gráfico 25). En este periodo de tres años, la afiliación al régimen contributivo en Bogotá cae de 72 por ciento a 57 por ciento. Las otras ciudades tienen un comportamiento más oscilante. Medellín también enfrentan una disminución de la cobertura pero menos pronunciada. De otro lado, Barranquilla exhibe un aumento en las afiliaciones de seis puntos porcentuales.

Gráfico 25

**¿ESTA AFILIADO O ES BENEFICIARIO DE
ALGUNA ENTIDAD DE SALUD EN LA CUAL SE
PAGAN CUOTAS MENSUALES?**



Fuente: Encuesta Social.

Las cuatro ciudades enfrentan una presión considerable por un incremento de afiliaciones al régimen subsidiado, probablemente debido a un aumento en el desempleo, y a una menor afiliación al régimen contributivo. El aumento en la afiliación al Sisben es significativo en Medellín y en Barranquilla. Bogotá tiene un comportamiento estable alcanzando 15 por ciento para septiembre de 2002. El estado de evaluación socioeconómica también ha aumentado en Bogotá, reflejando el afán de la población a pertenecer al régimen subsidiado de salud. Así mismo, Bogotá es la única ciudad en donde disminuye la posesión de carné de alguna EPS.

Ficha Técnica

ENCUESTA SOCIAL , ETAPA VII

(Septiembre de 2002)

El diseño de la muestra y trabajo de campo fue realizado por la firma Sistemas Especializados de Información S.E.I.

Universo de Estudio

El universo de estudio está constituido por los hogares de las áreas urbanas de las siguientes cinco ciudades del país: Bogotá, Medellín, Cali, Barranquilla y Bucaramanga, las cuales representan, en conjunto, cerca de 46% del total de población residente en las áreas urbanas del país. Excepto en Bogotá, las demás ciudades incluyen sus respectivas áreas metropolitanas.

Indicadores a ser estimados

La mayoría de las estimaciones que ofrece el estudio son de tipo proporción o tasa. Sin embargo, otros indicadores estadísticos como promedios, valores absolutos, coeficientes de correlación, entre otros, que pueden ser estimados, ofrecen con los tamaños de la muestra calculados, una precisión igual o aún mayor que la establecida.

Desagregación de los resultados

Los resultados se infieren separadamente para cada una de las cinco ciudades de estudio mencionadas en el numeral uno. También se considera una desagregación por estrato socioeconómico, lo cual se refiere básicamente al análisis separado para los estratos altos, medio y bajo para el total del universo de estudio.

Precisión deseada de los resultados

Se ha clasificado a priori como de buen precisión, partiendo de que la precisión aceptable esta representada en un error estándar relativo menor o igual al 10%, la posibilidad de captar con significancia estadística fenómenos de diferente frecuencia (25% o más), con un 95% de confiabilidad a nivel del total del universo de estudio.

Tipo de muestra

La muestra diseñada es probabilística, estratificada y de conglomerados.

El tamaño de la muestra

De conformidad con las premisas del diseño y los recursos disponible, se definieron los siguientes tamaños de muestra de hogares para cada uno de los dominios de estudio:

Ciudad	Hogares encuestados
Medellín	685
Barranquilla	698
Bogotá	653
Bucaramanga	697
Cali	695
Total	3.428
