

La otra cara de la diáspora: los vínculos de los emigrantes colombianos con su país de origen

Alejandro Gaviria U.¹

Carolina Mejía M.²

Abstract

This study analyzes the relationships between Colombian emigrants with their country. Using a survey on emigrants attitudes, opinions and habits, and with probabilistic and lineal models, the authors study the emigration phenomena. They analyze factors that affect remittances, estimate the relationship between emigrants and Colombia, study factors that affect these relationships, and the factors that affect the return to Colombia. The study concludes that: i) remittances do not decrease with the time of residence in a foreign country, ii) emigrants connections (with their country and nationals) also persist and even increase during their initial residence in a foreign country, iii) the desire to return falls during the first years but then it is around 50%, and iv) emigrants that live in the United States and Spain are more prone to send remittances, and also to have transnational behaviors.

Resumen

Este estudio analiza las relaciones entre los emigrantes colombianos y su país de origen. Los autores estudian el fenómeno de la emigración con base en una encuesta sobre actitudes, opiniones y hábitos de los emigrantes y utilizan un modelo probabilístico y un modelo lineal. En particular, analizan los factores que afectan las remesas, cuantifican las conexiones de los emigrantes con Colombia, analizan los factores que las determinan y analizan los factores que influyen sobre el deseo de regresar al país. El estudio concluye que: i) el envío de remesas no parece disminuir con el tiempo de residencia en el exterior, ii) las conexiones de los emigrantes (tanto con su país como con sus compatriotas) también tienden a ser persistentes e incluso aumentan durante los años iniciales de residencia en el exterior, iii) el deseo de retorno cae durante los primeros años pero luego se estabiliza en niveles superiores a 50%, y iv) los emigrantes residentes en los Estados Unidos y España son no sólo más propensos a enviar remesas, sino también a incurrir en prácticas transnacionales.

Keywords: International Migration, Remittances, Probabilistic Models.

Palabras clave: Migración internacional, Remesas, Modelos probabilísticos.

Clasificación JEL: F22, F24, J61.

Primera versión recibida en noviembre 26 de 2006; versión final aceptada en enero 23 de 2007

Coyuntura Social No. 35, diciembre de 2006, pp. 131-160. Fedesarrollo, Bogotá - Colombia.

¹ Decano de la Facultad de Economía de la Universidad de los Andes. agaviria@uniandes.edu.co

² Investigadora Fedesarrollo cmejia@fedesarrollo.org

I. Introducción

Desde mediados de la década anterior, Colombia ha experimentado una aceleración significativa de los flujos migratorios hacia el exterior. Las cifras no se conocen plenamente pero muchos estiman que millones de personas han abandonado el país en busca de mejores perspectivas económicas y mayor seguridad. Aunque las implicaciones de este fenómeno, todavía en evolución, no se conocen a cabalidad, una de sus manifestaciones más evidentes es innegable: los emigrantes siguen vinculados con Colombia de diversas maneras; continúan enviando remesas, viajando y llamando, recibiendo productos colombianos, leyendo los diarios nacionales, escuchando las emisoras colombianas y contribuyendo a la seguridad social en el país. En fin, continúan conectados de muchas formas con su país de origen.

Este trabajo realiza una caracterización detallada de las relaciones de los emigrantes colombianos con su país. El trabajo está basado en una encuesta, inédita hasta el momento y sin antecedentes en su amplitud y tamaño de muestra, sobre las actitudes, opiniones y costumbres de los emigrantes. Así, este trabajo constituye uno de los primeros esfuerzos sistemáticos por investigar las relaciones de los emigrantes colombianos con su país natal.

En particular, este trabajo estudia tres aspectos puntuales dentro del amplio fenómeno de la emigración. Primero, se investigan los factores que inciden sobre el envío de remesas y sobre los montos remitidos. Segundo, se cuantifican las conexiones de los emigrantes con Colombia, y se

estudian, además, los factores que las promueven y aminoran. Y finalmente, se analizan los factores que influyen sobre el deseo de regresar el país.

Las principales conclusiones del trabajo son las siguientes: i) el envío de remesas no parece disminuir con el tiempo de residencia en el exterior, ii) las conexiones de los emigrantes (tanto con su país como con sus compatriotas) también tienden a ser persistentes e incluso aumentan durante los años iniciales de residencia en el exterior, iii) el deseo de retorno cae durante los primeros años pero luego se estabiliza en niveles superiores a 50%, y iv) los emigrantes residentes en los Estados Unidos y España son no sólo más propensos a enviar remesas, sino también a incurrir en prácticas transnacionales.

El resto de este artículo está organizado como sigue. La sección II describe los datos y la estrategia empírica, las secciones III, IV y V presentan los resultados sobre remesas, conexiones transnacionales y deseo de retorno, respectivamente. Finalmente, la sección VI ofrece algunas conclusiones de carácter general.

II. Los datos

Los datos usados en este trabajo provienen de una encuesta voluntaria realizada a través del Internet entre los meses de noviembre de 2004 y febrero de 2005. Durante la mayor parte de este período, los patrocinadores de la encuesta llevaron a cabo una campaña publicitaria para promover su diligenciamiento³. La campaña, denominada *colombiano soy no importa donde me encuentre*, estuvo dirigida a familiares y amigos en

³ La encuesta fue promovida por RCN Radio y por la organización *Colombianos en el exterior*.

Colombia de emigrantes en el extranjero, y busco que los primeros sirvieran como promotores y difusores de la encuesta ante los segundos. La campaña se realizó a través de la radio nacional, la televisión nacional y extranjera, y el Internet.

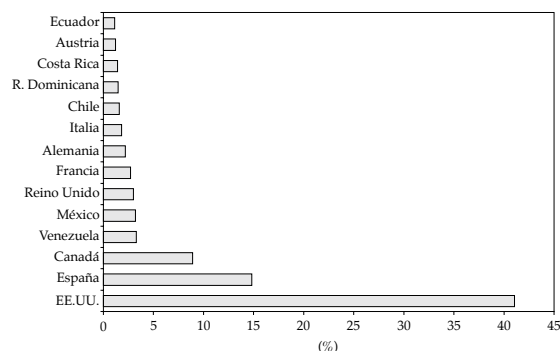
Los cuestionarios diligenciados se depuraron con el objeto de excluir los más problemáticos. A grandes rasgos, se excluyeron los cuestionarios que presentaban una dirección de correo electrónico repetida o inválida, los que mencionaban a Colombia como país de residencia y los que contenían menos de 5% de las preguntas diligenciadas. Luego de la depuración, se obtuvo una muestra de 7078 emigrantes residentes en más de 20 países diferentes. Es necesario precisar desde el comienzo que los datos depurados no constituyen necesariamente una muestra representativa del universo de emigrantes colombianos en el extranjero. Por lo tanto, las estadísticas descriptivas no deben interpretarse como una caracterización correcta o definitiva de la población bajo análisis⁴. Las mismas son una simple descripción de la muestra.

La encuesta contiene 30 preguntas sobre varios temas relacionados con las actividades de los emigrantes y su relación con Colombia: si envían o no remesas y bienes, si reciben productos colombianos, la frecuencia de las comunicaciones y los viajes a Colombia, los medios utilizados para obtener información sobre Colombia, la pertenencia a grupos de colombianos en el exterior, así como

las aspiraciones y planes futuros, incluido el deseo de regresar. Así mismo, la encuesta contiene una caracterización socioeconómica incipiente de los encuestados, e información directa sobre el país de residencia y la región de origen en Colombia de cada emigrante.

Con todo, la información disponible permite un estudio detallado (y sin antecedentes en la literatura especializada nacional) de las relaciones de los emigrantes con su país de origen. El Gráfico 1 presenta la distribución de la muestra según el país de residencia. Los Estados Unidos concentra 41% de la muestra. Le siguen, de lejos, España, con aproximadamente 15%, Canadá, con 9%, y Venezuela y México, cada uno con 3%⁵. El Cuadro 1 presenta la división de la muestra según la ciudad de residencia para los primeros

Gráfico 1
DISTRIBUCIÓN DE LA MUESTRA POR
PAÍS DE RESIDENCIA



Fuente: Cálculos de los autores.

⁴ Por la forma como se promovió la encuesta, con base en campañas masivas en Colombia, las cuales supuestamente alcanzaron todos los estratos socioeconómicos y todas las regiones, los problemas de representatividad pueden no ser muy grandes. Al respecto, un punto técnico viene al caso. Es importante anotar que la no representatividad de la muestra no invalida las estimaciones econométricas presentadas en las secciones siguientes. Véase, por ejemplo, Goldberger (1991) para una discusión al respecto.

⁵ Cabe señalar que de los 7078 cuestionarios diligenciados, sólo 6.580 contenían información sobre país y ciudad de residencia.

Cuadro 1
DISTRIBUCIÓN DE LA MUESTRA POR PAÍS
Y CIUDAD DE RESIDENCIA

País	Ciudad	Número de encuestados	% del total de encuestados
Estados Unidos	Miami	420	6,4
	Nueva York	340	5,2
	Nueva Jersey	260	4,0
	Atlanta	133	2,0
	Otras	1.548	23,5
España	Madrid	220	3,3
	Barcelona	178	2,7
	Valencia	91	1,4
	Sevilla	20	0,3
	Otras	466	7,1
Canadá	Toronto	168	2,6
	Montreal	116	1,8
	Quebec	62	0,9
	Ottawa	16	0,2
	Otras	224	3,4
Venezuela	Caracas	83	1,3
	Maracaibo	9	0,1
	Valencia	26	0,4
	Maracay	28	0,4
	Otras	71	1,1
México	Ciudad de México	118	1,8
	Puebla	15	0,2
	Otras	78	1,2

Fuente: Cálculos de los autores.

cinco países del gráfico anterior. Miami, Nueva York y New Jersey, concentran cerca de 15% de los encuestados; Madrid y Barcelona, 6%; y Toronto y Montreal, 4%. La distribución geográfica de la muestra es consistente con la intuición general sobre la importancia relativa de ciertos lugares (países y ciudades) como receptores de la emigración colombiana.

Como se mencionó en la introducción, este trabajo estudia tres aspectos puntuales dentro del amplio fenómeno de la emigración. Primero, se investigan los factores que inciden sobre la probabilidad de enviar remesas y sobre los montos remitidos. En segundo lugar, se cuantifican las conexiones de los emigrantes con Colombia, y se estudian, además, los factores que las promueven y aminoran. Y por último, se analizan los factores que influyen sobre la probabilidad de que un emigrante manifieste su deseo de regresar al país. Así, el trabajo se centra en tres variables fundamentales: las remesas (probabilidad de envío y monto), la amplitud de los vínculos de los emigrantes con Colombia (índice de colombianidad)⁶, y el deseo de retorno (probabilidad de manifestar el deseo de regresar). Las variables explicativas, usadas para identificar las variables de interés, incluyen los vínculos familiares, las características socioeconómicas y la ubicación geográfica de los emigrantes.

El Cuadro 2 presenta los promedios de las variables de interés (el Anexo 1 hace lo propio para cada país). Aproximadamente 73% de los encuestados envía remesas a Colombia. El monto promedio asciende a 247 dólares mensuales, cifra superior al salario mínimo vigente. En cuanto a las variables usadas para medir los vínculos de los emigrantes con Colombia (los componentes del índice de "colombianidad"), cerca de 20% de los encuestados pertenece a una asociación/comunidad de colombianos en el exterior, y aproximadamente 70% recibe bienes desde Colombia. De igual forma, cuatro de cada diez continúa afiliado a un fondo de

⁶ El índice de "colombianidad" se calcula a partir de la metodología de componentes principales y es explicado de manera detallada en la Sección IV.

Cuadro 2

VARIABLES DEPENDIENTES: ESTADÍSTICAS DESCRIPTIVAS

Variable	Promedio (%)	Número de observaciones
Envía remesas a Colombia	73,2	5.412
Monto promedio mensual en dólares que envía	247,6	5.412
Componentes del índice de "colombianidad"		
Pertenece a una asociación/comunidad de colombianos en el exterior	20,0	7.078
Recibe bienes desde Colombia	69,7	4.535
Continúa afiliado a un fondo de pensiones en Colombia	42,1	5.412
Se comunica frecuentemente con su familia en Colombia vía telefónica*	80,9	3.925
Se mantiene informado sobre Colombia mediante la televisión	49,7	3.894
Desea regresar al país	65,1	7.077

* La variable toma el valor de 1 cuando la persona se comunica semanalmente, dos veces por semana o diariamente.
Fuente: Cálculos de los autores.

pensiones en Colombia, y cuatro de cada cinco se comunica al menos dos veces por semana vía telefónica con sus parientes o amigos cercanos en Colombia. Por último, 65% de los colombianos encuestados manifiestan su deseo de regresar a Colombia, una cifra muy superior a la reportada en estudios recientes (Véase Sección V).

El Cuadro 3 presenta los promedios de las variables que se usan en las secciones siguientes como posibles determinantes de los tres fenómenos en consideración (el Anexo 1 presenta la discriminación por países). Casi la totalidad de los encuestados manifiesta tener familia en Colombia, pero sólo 5% dice tener su esposa(o) en este país. Además, 21% reporta que al menos uno de sus hijos reside en Colombia. En promedio, los encuestados poseen 14,5 años de escolaridad: la mayoría o bien completó sus estudios técnicos (13 años) o cursó algunos semestres de universidad pero no se graduó (16 años). Cabe anotar que la población colombiana residente en el país y mayor de 15 años tiene, en promedio, 7,3 años de educación, aproximadamente la mitad del

valor obtenido en la encuesta. Esta diferencia coincide, en términos generales, con los resultados reportados por Gaviria (2004), quien muestra que los emigrantes colombianos en los Estados Unidos son más educados que su contraparte en Colombia. De igual forma, el Cuadro 3 muestra que el tiempo promedio de residencia en el extranjero apenas supera los cinco años. Los emigrantes más antiguos se encuentran en Venezuela, donde el valor reportado es aproximadamente 8 años. Por último, cerca de 7% de los encuestados vive en un país fronterizo con Colombia, la mayoría en Venezuela.

En las siguientes secciones, se utilizan dos tipos de modelos estadísticos dependiendo de si la variable de interés es binaria (se envían o no remesas, se quiere o no regresar) o continua (cuanto se envía, qué tan "amplios" son los vínculos con Colombia). En el primer caso se utiliza un modelo probabilístico mientras que en el segundo, un modelo lineal. La estimación de los coeficientes en ambos modelos se realiza con métodos estándar: probit en el primer caso y Mínimos Cuadrados

Cuadro 3

VARIABLES INDEPENDIENTES: ESTADÍSTICAS DESCRIPTIVAS

Variable	Promedio (%)	Número de observaciones
Tiene familia en Colombia	99,4	7.078
Tiene a su esposo(a) en Colombia	5,0	6.733
Tiene a su(s) hijo(s) en Colombia	21,0	6.733
Tiene a sus padres en Colombia	73,8	6.733
Años de escolaridad	14,5	6.716
Años de residencia en el exterior	5,5	6.766
Habla al menos un idioma diferente al español	79,1	7.078
Índice ascendente de la frecuencia con la que viaja a Colombia	2,2	4.891
Reside en un país fronterizo con Colombia	6,9	6.580

Fuente: Cálculos de los autores.

Ordinarios en el segundo. Los errores estándar reportados tienen en cuenta posibles problemas de heteroscedasticidad.

La especificación utilizada es similar para cada una de las variables de interés sin importar su forma binaria o continua. La especificación se resume en la ecuación (1):

$$Y_i = \alpha_i + \beta X_i + \delta_1 país_i + \delta_2 región_i + \epsilon_i \tag{1}$$

donde Y_i es la variable de interés y X_i representa el conjunto de variables explicativas (tiene o no a su cónyuge o sus hijos en Colombia, años de escolaridad y de residencia en el exterior y habla o no un idioma extranjero). A su vez, $país_i$ y $región_i$ representan variables binarias para el país y región de origen (efectos fijos). Los modelos econométricos no suponen la existencia de un modelo estructural con parámetros estables. Los modelos tienen simplemente un carácter descriptivo y no deben ser considerados como modelos de la forma reducida de las variables en cuestión.

III. ¿Quienes envían remesas?

No sería exagerado afirmar que el crecimiento de las remesas ha sido uno de los temas económicos más sobresalientes de la presente década. Anteriormente, las remesas no sólo se consideraban insignificantes en su magnitud, sino también por fuera de la esfera de la política pública. Actualmente, su efecto sobre el tipo de cambio real y su posible uso para financiar proyectos de desarrollo se debaten intensamente en el país. Así, las remesas se han convertido en una variable económica mencionada frecuentemente, tanto en los análisis de coyuntura como en los estudios sobre desarrollo.

Pero a pesar de la importancia de las remesas y del creciente interés suscitado por su rápida progresión, no es mucho lo que se conoce sobre su verdadera magnitud y menos lo que se sabe acerca de sus determinantes. Aunque las cifras de balanza de pagos parecen señalar niveles cercanos a los 4,000 mil millones de dólares anuales, los estudios basados en datos microeconómicos,

tanto de los receptores como de los potenciales remitentes, indican niveles sustancialmente inferiores⁷. Esta discrepancia (y, en particular, el hecho de que las remesas constituyen en muchos casos entradas de capital disfrazadas) ha sido fuente de polémica y puede haber incidido, así sea indirectamente, en algunos intentos recientes de reglamentar los giros de remesas.

De otro lado, los determinantes de las remesas, esto es, las características socioeconómicas que afectan la probabilidad de enviar dinero (así como la magnitud de los montos enviados) no han sido examinadas en la literatura nacional⁸. Así, poco se sabe sobre la medida en que los nexos familiares, la educación de los emigrantes, el tiempo de residencia en el extranjero y el país de residencia inciden sobre i) la probabilidad de remitir de dinero y ii) los montos efectivamente remitidos. Un conocimiento al respecto permitiría, por ejemplo, predecir la evolución reciente del monto de remesas. Si los emigrantes con más años de educación envían más dinero y si los montos remitidos aumentan con el tiempo de residencia, entonces sería posible anticipar que las remesas tenderán a crecer en el futuro cercano, ya que los nuevos emigrantes son más educados que sus antecesores y los montos por ellos remitidos aumentarán de manera sustancial. Actualmente, sin embargo, nada se sabe al respecto.

Afortunadamente, la base de datos disponible para este trabajo, descrita en la Sección II, contiene información sobre las características socioeconómicas de los emigrantes colombianos, sobre quienes envían remesas y sobre cuales son los montos enviados; información que permite, a su vez, un análisis exhaustivo sobre los determinantes de las remesas. Antes de examinar los determinantes, cabe reiterar algunas cifras agregadas presentadas en la sección anterior. Aproximadamente 73% de los encuestados reporta el envío de remesas. El monto promedio mensual es de 247 dólares: 85% de los encuestados reporta un monto inferior a los 350 dólares y sólo 3% reporta un monto superior a los 1,000 dólares mensuales. El porcentaje de remitentes es sustancialmente más alto en España y en los Estados Unidos y significativamente inferior en Canadá y Francia.

Coincidentalmente, las cifras anteriores correspondientes a la muestra son similares a las reportadas por Ziv y Davé (2004) para una muestra más reducida de emigrantes colombianos en el sector de Jackson Heights, Nueva Jersey. La fracción de quienes reportan el envío regular de remesas es similar en ambos casos (73% vs. 76%), la mediana de los montos mensuales remitidos es idéntica (150 dólares) y la fracción de quienes reportan el uso de compañías de giros como la principal medio para sus envíos es tam-

⁷ El monto total de remesas que se obtiene al sumar los valores de todos los receptores capturados por la Encuesta de Calidad de Vida del año 1993 es inferior a los 1,000 millones de dólares por año, mientras el monto estimado a partir de los ingresos de los emigrantes colombianos en los Estados Unidos es escasamente superior a esta cifra (véase, por ejemplo, Gaviria 2004).

⁸ Ziv y Davé (2004) realizaron un perfil de los remitentes de divisas hacia Colombia con base en una muestra de 243 personas residentes en el área de Jackson Heights, New Jersey. Los remitentes tienen entre 35 y 44 años, han terminado al menos sus estudios de secundaria, han vivido durante cinco años o menos en los Estados Unidos y ganan entre 10 mil y 40 mil dólares anuales. Cabe anotar, sin embargo, que la muestra analizada no sólo es muy pequeña, sino que está circunscrita a un área específica de los Estados Unidos.

bién bastante similar (57% vs. 59%). El Cuadro 4 presenta el patrón de envío de remesas según el tipo de empresa utilizada para realizar los giros. Las compañías de giros, seguidas por las casas de cambio, y por los bancos y corporaciones son las entidades más recurridas.

El Cuadro 5 presenta los porcentajes de ocurrencia para varios usos potenciales de las remesas (no mutuamente excluyentes). Estos

Cuadro 4
TIPO DE EMPRESA UTILIZADA PARA ENVIAR GIROS

Empresa	Número de respuestas	Porcentaje
Compañía de Giros	2.500	46,10
Bancos y Corporaciones Financieras	1.119	20,60
Casa de Cambios	896	16,50
A través de un conocido	379	7,00
Locutorios	205	3,70
Otro	189	3,40
Por correo	78	1,40
Supermercado	42	0,70
Sin información	9	0,10
Total	5.417	100

Fuente: Cálculos de los autores.

Cuadro 5
USOS POTENCIALES DE LAS RESERVAS

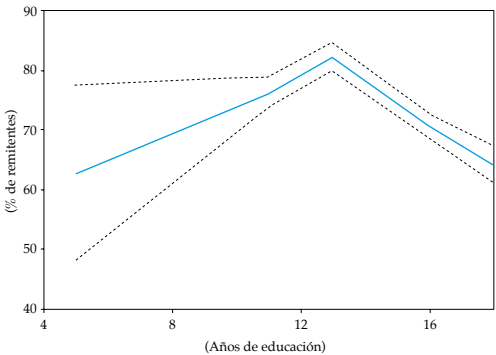
Uso	Número de respuestas	Porcentaje
Compra de alimentos	2.382	26,00
Pago de servicios públicos	1.715	18,70
Pago serv. médicos y medicamentos	1.450	15,80
Pago de estudios	1.189	13,00
Compra de vestuario	1.146	12,50
Pago de arriendo	832	9,10
Pago de hipoteca	458	5,00
Total	9.172	100,00

Fuente: Cálculos de los autores.

porcentajes pueden reflejar las intenciones de los remitentes respecto al uso que debería dársele al dinero enviado, o su conocimiento sobre el uso que efectivamente se le da, o una mezcla de ambas cosas. Cualesquiera sea la interpretación, estos porcentajes brindan una idea, así sea preliminar, sobre el uso de las remesas. La compra de alimentos (26%), el pago de servicios públicos (19%) y el pago de servicios médicos y medicamentos (16%) son los usos más comunes. Además, cerca de la mitad de los encuestados reporta que algún porcentaje del dinero enviado se destina al ahorro. Pero más allá de las diferencias observadas, la evidencia sugiere que las remesas se usan de manera diversificada para cubrir una amplia gama de necesidades y gastos de los receptores.

El Gráfico 2 presenta la relación entre el porcentaje de emigrantes que reporta el envío de remesas y los años de educación de los mismos. La fracción es mayor para quienes tienen aproximadamente 13 años de educación que para quienes culminaron sus estudios universitarios o

Gráfico 2
RELACIÓN ENTRE ENVÍO DE REMESAS Y AÑOS DE EDUCACIÓN



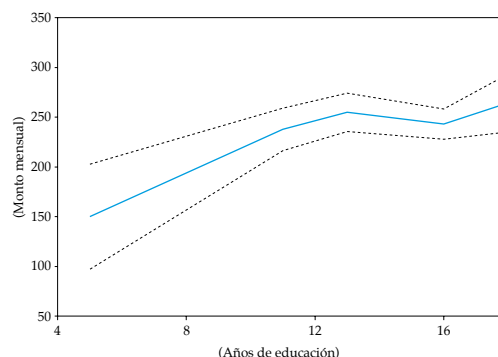
Fuente: Cálculos de los autores.

de postgrado. En particular, las diferencias entre "bachilleres" y "profesionales" son sustanciales desde un punto de vista económico (superiores a los 10 puntos porcentuales) y significativas desde un punto de vista estadístico. También parece que existe alguna diferencia entre los "bachilleres" y los "menos educados" pero la misma no es significativa estadísticamente. La diferencia entre "bachilleres" y "profesionales" podría explicarse a la luz de las ganancias de la emigración percibidas por unos y otros. Para el caso de los Estados Unidos, por ejemplo, los "bachilleres" ven multiplicado su salario por 6,7 mientras los "profesionales" ven multiplicado el suyo por 4,7⁹. Así, si quienes perciben una mayor ganancia relativa al emigrar son más propensos a remitir una parte del excedente a su país de origen, se presentaría entonces el patrón mostrado en el Gráfico 2¹⁰.

El Gráfico 3 presenta los montos medios remitidos para las mismas categorías educativas utilizadas en el Gráfico 2. Los montos remitidos no parecen variar de manera sustancial entre "bachilleres" y "profesionales". En general, los valores promedio son bastante similares para todos aquellos que completaron al menos su educación secundaria. Probablemente, este hecho es causado por dos fuerzas contrapuestas: i) la mayor propensión a remitir ingresos por parte de los "bachilleres" (y quizá también los mayores porcentajes remitidos por este grupo) y ii) los mayores ingresos laborales de los "profesionales". Aparentemente, ambas fuerzas se

Gráfico 3

RELACIÓN ENTRE MONTO PROMEDIO REMITIDO Y AÑOS DE ESCOLARIDAD



Fuente: Cálculos de los autores.

equilibran, lo que resulta en la igualdad de los montos medios remitidos por los grupos en consideración.

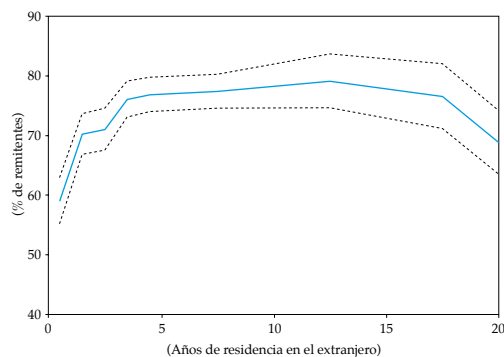
El Gráfico 4 muestra la relación entre el porcentaje que envía remesas y el tiempo de residencia de los emigrantes en el extranjero. Dos hechos merecen destacarse. Primero, el aumento sustancial y significativo del porcentaje en cuestión durante los primeros años. Y segundo, la leve disminución del mismo para los emigrantes más antiguos. Los datos sugieren que el envío de remesas no es un fenómeno pasajero. Por el contrario, el porcentaje de remitentes crece inicialmente, quizá como consecuencia de la mejoría gradual de las condiciones económicas de los emigrantes, y luego se mantiene constante por largo tiempo. La disminución sólo parece

⁹ Véase Gaviria (2004) para un estudio detallado de los diferenciales de salario entre los emigrantes colombianos a los Estados Unidos y sus compatriotas que han permanecido en el país.

¹⁰ La línea continua corresponde a la relación encontrada en la muestra mientras que la punteada corresponde al intervalo de confianza de ésta relación al 95% de confiabilidad. Esto aplica para las gráficas de acá en adelante.

Gráfico 4

RELACIÓN ENTRE ENVÍO DE REMESAS Y AÑOS DE RESIDENCIA EN EL EXTRANJERO



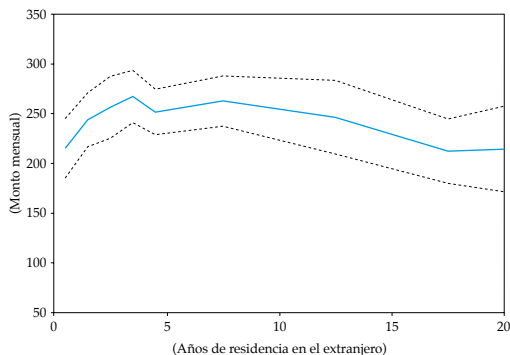
Fuente: Cálculos de los autores.

ocurrir después de una década. En todo caso, el porcentaje de remitentes sigue siendo sustancial aun para los emigrantes más antiguos.

El Gráfico 5 presenta la variación de los montos remitidos con los años de residencia en el extranjero. La trayectoria es similar a la co-

Gráfico 5

RELACIÓN ENTRE MONTO PROMEDIO REMITIDO Y AÑOS DE RESIDENCIA EN EL EXTRANJERO



Fuente: Cálculos de los autores.

respondiente para el porcentaje de remitentes presentada en el Gráfico 4. Los montos promedio aumentan aproximadamente 50 dólares durante los primeros cinco años, después permanecen constantes, alrededor de un valor cercano a los 250 dólares, entre los años 5 y 10, y luego caen marginalmente. La conclusión vuelve a ser la misma ya señalada: las remesas son un fenómeno de largo plazo que no parece disminuir con el desarraigo natural de los emigrantes, y que incluso aumenta a medida que mejoran las condiciones económicas de los mismos (las secciones siguientes contienen una discusión más amplia sobre este tema).

Los resultados anteriores dan algunas pistas sobre los determinantes socioeconómicos de las remesas. Pero las variables no se agotan en las ya mencionadas. Por ejemplo, el porcentaje de remitentes es 13 puntos porcentuales mayor para quienes reportan tener hijos en Colombia (82,9%) que para quienes afirman lo contrario (70,1%). El monto remitido es 110 dólares mayor en los primeros (US\$336) que en los segundos (US\$223). Las diferencias entre quienes tienen su cónyuge en Colombia y quienes no, son aun mayores: 20 puntos en cuanto a la probabilidad de enviar remesas y 261 dólares en cuanto a los montos remitidos. Las variables en cuestión también difieren sustancialmente según el país de residencia y la región de origen.

Un estudio de los determinantes socioeconómicos de las remesas tiene que considerar las distintas variables de manera conjunta. Lo que es posible gracias a la utilización de los dos modelos (modelo probabilístico y lineal) explicados en la Sección II. En general, los resultados son robustos y no dependen de variaciones marginales en la especificación utilizada. Cabe anotar que

algunas variables de interés que deberían haber sido incluidas en la especificación (la edad de la persona, el género, el ingreso laboral, la nacionalidad del cónyuge o compañero permanente, etc.) no lo fueron, ya que no hicieron parte del cuestionario de la encuesta¹¹.

El Cuadro 6 presenta los determinantes de la probabilidad de enviar remesas. La primera columna muestra los coeficientes asociados a las distintas variables relevantes (y disponibles). La segunda columna repite el mismo ejercicio después de controlar por el país de residencia de los emigrantes. Y la tercera hace lo propio después de controlar tanto por el país de residencia como

por la región de origen. Para cada variable, los coeficientes deben interpretarse como aumentos (o disminuciones) en la probabilidad de enviar remesas, manteniendo constante los valores de las otras variables.

Los resultados del Cuadro 6 confirman el análisis descriptivo presentado en los párrafos anteriores. Aun después de controlar por los años de educación y los años de residencia en el exterior, la probabilidad de enviar remesas es 20 (10) puntos porcentuales mayor entre quienes tiene su cónyuge (sus hijos) en Colombia y quienes no. La misma probabilidad disminuye 1,4 puntos porcentuales por cada año de educación,

Cuadro 6

DETERMINANTES DE LA PROBABILIDAD DE ENVIAR REMESAS

Variable dependiente: envía remesas a Colombia						
	(1)		(2)		(3)	
	Coeficiente marginal	Error estándar	Coeficiente marginal	Error estándar	Coeficiente marginal	Error estándar
Tiene a su esposo(a) en Colombia	0,202	(0,018) ***	0,195	(0,019) ***	0,1935	(0,019) ***
Tiene a su(s) hijo(s) en Colombia	0,1	(0,015) ***	0,102	(0,015) ***	0,0973	(0,015) ***
Tiene a sus padres en Colombia	0,093	(0,016) ***	0,106	(0,017) ***	0,1122	(0,017) ***
Años de escolaridad	-0,016	(0,003) ***	-0,016	(0,003) ***	-0,0146	(0,003) ***
Años de residencia en el exterior	0,04	(0,004) ***	0,033	(0,004) ***	0,0314	(0,004) ***
Años de residencia en el exterior al cuadrado	-0,002	(0,000) ***	-0,001	(0,000) ***	-0,0013	(0,000) ***
Habla al menos un idioma diferente al español	-0,063	(0,016) ***	-0,057	(0,018) ***	-0,0491	(0,019) **
Región Cundinamarca	-	-	-	-	-0,0951	(0,017) ***
Región Antioquia / Gran Caldas	-	-	-	-	0,0340	(0,018) *
Región Santanderes	-	-	-	-	-0,0770	(0,030) ***
Región Costa Atlántica	-	-	-	-	-0,0117	-(0,030)
Controlando por países	-		Sí		Sí	
Pseudo R ²	0,052		0,089		0,101	
Número de observaciones	5.072		4.901		4.816	

* Estimación probit.

¹¹ La exclusión de algunas variables se hizo de manera deliberada para asegurar la privacidad y garantizar una respuesta veraz del cuestionario.

aumenta (en los tramos iniciales) 3,0 puntos por cada año de residencia, y alcanza su valor máximo a los 11 años de estadía en el extranjero. Finalmente, la probabilidad de enviar remesas es 7,0 puntos menor para los emigrantes que hablan al menos un idioma distinto al español, un resultado que puede ser explicado por su mayor asimilación, por las diferencias en los motivos de la emigración entre multilingües y monolingües (los primeros buscan oportunidades profesionales, los segundos, acceso a los mayores salarios del primer mundo), o por una combinación de ambos factores.

La segunda columna muestra que los resultados anteriores no cambian de manera sustancial una vez se controla por el país de residencia. Este hecho sugiere que las diferencias descritas no pueden ser explicadas por diferencias en los perfiles de los emigrantes según su país de residencia. Así, sería imposible argumentar, por ejemplo, que la diferencia en la propensión a enviar remesas entre educados y no educados obedece simplemente al hecho de que los primeros residen mayoritariamente en los Estados Unidos (donde la propensión es menor) y los segundos mayoritariamente en España (donde la propensión es mayor). La tercera columna muestra que los resultados se mantienen no sólo después de tener en cuenta el país de residencia de los emigrantes, sino también después de hacer lo propio con sus regiones de origen. En general, las diferencias descritas son bastantes generalizadas y se repiten en cada uno de los países de residencia y para cada una de las regiones de origen.

De otro lado, los modelos estimados muestran que la probabilidad de enviar remesas difiere significativamente entre los residentes de los distintos países extranjeros. El Cuadro 7 distingue tres tipos de países: aquellos donde la probabilidad en cuestión es alta, intermedia y baja¹². En el primer grupo aparecen España y los Estados Unidos, en el segundo la mayoría de los países europeos y algunos latinoamericanos, y en el tercero, Francia y Venezuela, entre otros. Estas diferencias podrían explicarse, a su vez, por las diferencias en las motivaciones de los distintos grupos de emigrantes. En particular, uno podría argumentar, primero, que mientras la mayoría de los residentes en España y Estados Unidos emigraron por motivos económicos, buena parte de los residentes en otros países lo hicieron por razones políticas o profesionales¹³. Y segundo, que la probabilidad de enviar remesas es mayor para los emigrantes económicos.

Cuadro 7
PROBABILIDAD DE ENVIAR REMESAS POR PAÍSES: NIVELES POR PAÍSES

Alto	Intermedio	Bajo
España	Ecuador	Venezuela
Estados Unidos	Chile	Canadá
	Costa Rica	Francia
	República Dominicana	
	Alemania	
	Italia	
	México	
	Reino Unido	

Fuente: Cálculos de los autores.

¹² La clasificación se hizo con base en los efectos fijos de país (ver Anexo I). El grupo "alto" agrupa los países donde la probabilidad de enviar remesas es significativamente mayor que la correspondiente al grupo de control. Y el grupo "bajo" a los países donde la probabilidad es significativamente menor. El grupo de control está conformado por los países no listados en el Cuadro 7.

Curiosamente, también parecen existir diferencias significativas en la probabilidad de enviar remesas según la región de origen de los emigrantes. Esta probabilidad es 12 puntos mayor para los antioqueños que para los bogotanos y 10 puntos mayor para los antioqueños que para los santandereanos¹⁴. Las diferencias no obedecen simplemente a diferencias en los años de educación, o en el tiempo de residencia en el extranjero, o en los países de destino entre los varios grupos en consideración. Más bien, las mismas podrían obedecer a factores culturales

o sociológicos, relacionados en última instancia con variaciones en la solidaridad familiar o el apego nacional.

El Cuadro 8 presenta los determinantes del monto remitido: la variable dependiente mide los montos mensuales en dólares. Los resultados son muy similares a los ya reportados para la probabilidad de enviar remesas: el monto aumenta con la presencia de familiares cercanos (hijos y cónyuge) en Colombia y aumenta también, al menos inicialmente, con los años de residencia

Cuadro 8
DETERMINANTES DEL MONTO PROMEDIO ENVIADO

Variable dependiente: monto de remesas que envía a Colombia						
	(1)		(2)		(3)	
	Coefficiente	Error estándar	Coefficiente	Error estándar	Coefficiente	Error estándar
Tiene a su esposo(a) en Colombia	240,5	(34,8) ***	234,9	(35,5) ***	237,7	(36,0) ***
Tiene a su(s) hijo(s) en Colombia	85,2	(15,0) ***	88,4	(15,4) ***	87,6	(15,5) ***
Tiene a sus padres en Colombia	-4,1	(13,3)	-4,6	(13,5)	-5,0	(13,7)
Años de escolaridad	3,7	(2,1) *	3,5	(2,1) *	4,4	(2,1) **
Años de residencia en el exterior	9,7	(3,5) ***	9,2	(3,6) **	8,2	(3,7) **
Años de residencia en el exterior al cuadrado	-0,5	(0,0) ***	-0,5	(0,2) ***	-0,5	(0,2) ***
Habla al menos un idioma diferente al español	11,7	(0,0) ***	19,5	(14,9)	25,0	(15,1) *
Región Cundinamarca	-	-	-	-	-59,3	(13,2) ***
Región Antioquia / Gran Caldas	-	-	-	-	7,2	(14,9)
Región Santanderes	-	-	-	-	-35,0	(23,2)
Región Costa Atlántica	-	-	-	-	-31,7	(22,9)
Controlando por países	-		Sí		Sí	
R ²	0,042		0,056		0,063	
Número de observaciones	5.072		4.901		4.816	

¹³ Soto y Walker (2002) estudian las motivaciones de los emigrantes residentes a los Estados Unidos, y encuentran que las razones económicas son preponderantes.

¹⁴ El apelativo "antioqueño" agrupa los emigrantes oriundos de Antioquia, Cladas, Quindío y Risaralda. El apelativo "bogotano", a los oriundos de Bogotá y Cundinamarca.

en el exterior (el monto máximo se alcanza a los nueve años aproximadamente). De otro lado, no parece existir una relación significativa entre los montos y los años de educación. La razón ya fue expuesta con anterioridad: la mayor propensión a enviar remesas de los "no educados" es compensada por los mayores ingresos de los "educados". Una interpretación similar aplicaría también para la ausencia de una relación significativa entre monolingües y bilingües.

Los resultados anteriores no varían sustancialmente una vez se controla por el país de residencia y la región de origen: un hecho similar al obtenido para la probabilidad de enviar remesas. Al respecto cabe mencionar que una vez tenido en cuenta el lugar de origen y el de destino, el monto mensual remitido parece aumentar cuatro dólares por cada año de educación. De otro lado, las diferencias entre países y regiones son menores en este caso, cuando la variable de interés es el monto, que en el caso anterior, cuando la variable era la probabilidad de enviar remesas. Sin embargo, los residentes en Francia y Canadá y los provenientes de Bogotá envían, en promedio, valores menores. Las diferencias (negativas en este caso) son sustanciales: 130, 110 y 60 dólares menos, respectivamente.

Por último, cabría mencionar las respuestas de los emigrantes a una pregunta sobre las áreas en las cuales estarían interesados en invertir en Colombia -más que de remesas aquí habría que hablar de recomposiciones de portafolio-. Los resultados se presentan en el Cuadro 9. Las inversiones en propiedad raíz agrupan 54% de las respuestas (las alternativas no son mutuamente excluyentes entre ellas). Si se excluye la categoría otros de la totalidad de las respuestas, el porcentaje en cuestión aumenta a 77%. En

Cuadro 9

TIPO DE INVERSIÓN QUE LE GUSTARÍA LLEVAR A CABO

Tipo de inversión	Número de respuestas	(%)
Finca raíz	2.202	54,30
Carro	468	11,50
Acciones bursátiles	325	8,00
Electrodomésticos	174	4,30
Otros	888	21,90
Total	4.057	100,00

Fuente: Cálculos de los autores.

suma, los emigrantes con deseo y capacidad de inversión en Colombia prefieren las inversiones en propiedad raíz. Hipotéticamente, estas intenciones parecen motivadas, más que por cálculos de rentabilidad, por lealtades familiares y por la necesidad, psicológica, si se quiere, de estrechar los vínculos con Colombia.

IV. La colombianidad

Las remesas son uno de los muchos medios a través de los cuales los emigrantes mantienen sus vínculos con su país de origen. Los viajes, las comunicaciones telefónicas, la compra de mercancías autóctonas, la participación en asociaciones nacionales, la sintonía de emisoras y canales nacionales, así como la participación política (mediante el voto directo o donaciones a campañas) son algunos de los canales usados por los emigrantes para mantener y renovar los vínculos comerciales y afectivos con sus lugares de origen.

La existencia (y, en particular, la permanencia) de estos vínculos ha suscitado un interesante debate académico con insoslayables repercusiones políticas.

El debate parte de un hecho evidente: la existencia de muchos emigrantes que yuxtaponen identidades, es decir, que mantienen residencias duales, lealtades duales y, en muchos casos, hasta dobles nacionalidades. En las palabras de un emigrante hispano, citadas, a su vez, por el politólogo Samuel P. Huntington (2004), "las personas como nosotros tenemos lo mejor de dos mundos: dos hogares, dos países. Para nosotros no tiene mucho sentido ser una cosa o la otra. Somos ambas. No supone conflicto alguno. Es simplemente un hecho humano". En suma, la existencia del transnacionalismo, como se le ha denominado en la literatura académica, es un fenómeno ubicuo y extendido con implicaciones de diversa índole¹⁵.

El mismo Samuel P. Huntington ha señalado, de manera polémica, que el transnacionalismo puede estar contribuyendo a menoscabar la identidad nacional de los Estados Unidos. "Históricamente los Estados Unidos ha sido una nación de inmigrantes, y asimilación ha querido decir americanización. Pero la asimilación ya no significa necesariamente americanización y resulta particularmente problemática en el caso de los mexicanos y otros hispanos". Así, Huntington señala que los nuevos inmigrantes, en lugar de integrarse a la sociedad americana, como lo habían hecho sus antecesores, se han empeñado en mantener (y reproducir) su cultura, sus valores y su identidad, con efectos previsibles sobre la confianza colectiva, el sentimiento de comunidad y las concepciones tradicionales de identidad nacional norteamericana.

Los argumentos de Huntington han sido debatidos de manera intensa en la academia estadounidense. Sin ánimo de caricaturizar un debate de muchas páginas y muchas voces, no sería equivocado afirmar que los postulados de Huntington han sido ampliamente criticados, no sólo por comentaristas políticos, sino también por investigadores sociales, quienes los consideran exagerados y, en últimas, un intento fallido por sobredimensionar las implicaciones del transnacionalismo y la magnitud de las fracturas sociales de la sociedad estadounidense. Pero Huntington no ha sido el único en advertir las implicaciones negativas del transnacionalismo. El economista George Borjas (1999) ha estudiado las consecuencias de los enclaves nacionales, quizás la manifestación más evidente del vivir transnacional, sobre las posibilidades económicas de los inmigrantes. Los resultados de sus estudios pueden resumirse en una de sus frases recurrentes: "el abrazo cálido del enclave termina estrangulando las posibilidades económicas de los inmigrantes". De manera más general, Borjas muestra que la movilidad intergeneracional es mucho menor para los inmigrantes recientes (latinos en su mayoría) que para el resto de la sociedad americana y que para los inmigrantes más antiguos (europeos en su mayoría). Así, Borjas sugiere que el transnacionalismo se ha constituido en un impedimento importante para alcanzar el llamado sueño americano.

Marcando un claro contraste con Huntington y Borjas, otros investigadores, sociólogos en su mayoría, han orientado sus indagaciones más

¹⁵ Según Levitt, DeWind y Vertovec (2003) el transnacionalismo tiene lugar cada vez que los inmigrantes conservan relaciones fuertes y duraderas con su país de origen al mismo tiempo que se incorporan a la sociedad de los países receptores.

hacia la descripción del transnacionalismo que hacia la identificación de sus implicaciones¹⁶. Ellos mismos, sin embargo, han señalado las implicaciones positivas más evidentes del transnacionalismo¹⁷: los crecientes flujos de remesas hacia el tercer mundo, la creación y reproducción de capital social e importancia política de los emigrantes, la apertura de mercados de exportación para los países en desarrollo¹⁸, etc. En general, estos autores perciben el transnacionalismo como una consecuencia inevitable de la emigración, una vez esta alcanza cierta dimensión y permanencia. Su punto es: los enclaves podrán tener efectos positivos o negativos pero allí están y allí seguirán, lo que justifica los esfuerzos descriptivos y etnográficos.

No son muchos los estudios que intentan cuantificar (o calificar) el vivir transnacional de los emigrantes colombianos. Los análisis existentes han revelado tres hechos principales: i) los vínculos transnacionales de los colombianos son menores que los de otros grupos de emigrantes hispanos (Portes, 2003); ii) los vínculos de los colombianos residentes en Nueva York son más fuertes y extendidos que los de los colombianos residentes en Los Angeles (Guarnizo, Sánchez y Roach, 1999)¹⁹; y iii) los emigrantes colombia-

nos gozan de prerrogativas políticas que le son negadas a otros grupos de inmigrantes en sus países natales (doble nacionalidad, derecho al voto en elecciones presidenciales y legislativas, y representatividad política en el Congreso).

En esta sección, se estudia de manera detallada los determinantes del transnacionalismo para la muestra de emigrantes colombianos descrita en la Sección II. Más que recabar en sus implicaciones y reincidir en el debate entre Huntington y sus críticos, la idea es estudiar cómo el transnacionalismo varía según las características socioeconómicas de los emigrantes, el país de residencia y la región de origen. La estrategia empírica es la explicada en la Sección II, y comprende dos partes: la construcción de un índice de transnacionalismo (o "colombianidad") y el examen de las relaciones entre el mismo y las variables anotadas.

El índice de transnacionalismo se construyó a partir del promedio ponderado de seis variables binarias que intentan medir los nexos de los emigrantes con Colombia. A saber: i) si la persona pertenece a una asociación de colombianos en el exterior, ii) si envía remesas, iii) si recibe bienes desde Colombia, iv) si continua afiliado a un

¹⁶ Véase, por ejemplo, el número especial del *International Migration Review* publicado a mediados de 2003 (vol. 37, No. 3).

¹⁷ Véase, al respecto, el resumen de la literatura de Guarnizo (2003).

¹⁸ Un ejemplo representativo es la cerveza mexicana. Recientemente *Corona* se convirtió en la cerveza más vendida en los Estados Unidos. Los emigrantes mexicanos en este país fueron la clave de un éxito sin muchos antecedentes en la historia empresarial del tercer mundo: los emigrantes no sólo fueron la base de los primeros esfuerzos exportadores del grupo Modelo, los productores de *Corona*, sino que contribuyeron a crear la imagen exótica que sustentó la exitosa campaña de mercadeo de una producto alguna vez considerado de gusto meramente popular (véase Guarnizo, 2003).

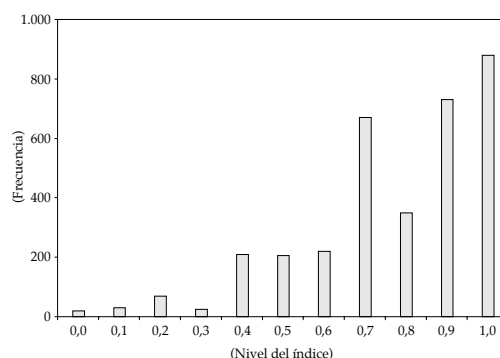
¹⁹ Más que examinar las diferencias en el transnacionalismo de unos y otros (residentes en Colombia y New York), Guarnizo, Sánchez y Roach (1999) está interesados en comprender las causas de las mismas. En su opinión, la presencia de una masa crítica de inmigrantes facilita ciertos comportamientos transnacionales que no son posibles cuando existe una población dispersa.

fondo de pensiones en el país, v) si se comunica vía telefónica con Colombia dos veces o más veces por semana, y vi) si se mantiene informado sobre Colombia a través de la televisión. Los factores de ponderación corresponden, en este caso, al primer componente principal, el cual, en términos simplificados, equivale al promedio que maximiza la información contenida en las variables en cuestión²⁰. Las variables incluidas no necesariamente representan el juicio de los autores sobre los vínculos transnacionales más significativos, y corresponden, más bien, a la información disponible en la encuesta. Las variables incluyen, sin embargo, varias dimensiones claves del fenómeno en cuestión: la económica (remesas y bienes), la institucional (afiliación a pensiones) y la social (membresía a asociaciones y comunicación con Colombia).

El Cuadro 10 reitera la información presentada en el Cuadro 2, presentando el promedio y el número de respuestas para cada una de las seis

variables utilizadas en la construcción del índice. La comunicación telefónica frecuente, el envío de remesas y el recibo de bienes son las manifestaciones más comunes de transnacionalismo, y la membresía a asociaciones de colombianos, la menos común. El Gráfico 6 muestra la distribu-

Gráfico 6
DISTRIBUCIÓN DEL ÍNDICE DE
TRANSNACIONALISMO



Fuente: Cálculos de los autores.

Cuadro 10
COMPONENTES DEL ÍNDICE DE TRANSNACIONALISMO/COLOMBIANIDAD

Variable	Promedio	Número de observaciones
Pertenece a una asociación/comunidad de colombianos en el exterior	20,00	7.078
Envía remesas a Colombia	73,20	5.412
Recibe bienes desde Colombia	69,70	4.535
Continúa afiliado a un fondo de pensiones en Colombia	42,10	5.412
Se comunica frecuentemente con su familia en Colombia vía telefónica*	80,90	3.925
Se mantiene informado sobre Colombia mediante la televisión	49,70	3.894

Todas las variables incluidas en el índice son binarias.

* La variable toma el valor de 1 cuando la persona se comunica semanalmente, dos veces por semana o diariamente.

Fuente: Cálculos de los autores.

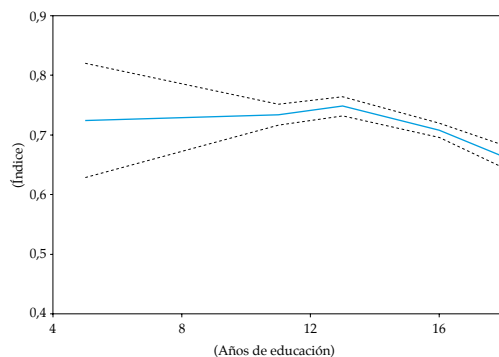
²⁰ La metodología de componentes principales es usada frecuentemente para reducir a una única dimensión un fenómeno complejo y multidimensional. Véase Filmer y Pritchett (1998), para una discusión de este tipo de aplicaciones, y Jackson (1991), para una exposición detallada de la metodología.

ción del índice de transnacionalismo: el mismo se normalizó entre cero y uno. Los valores mayores son más comunes que los menores; mientras que 50% de la muestra exhibe índices mayores que 0,8, sólo 20% presenta índices menores que 0,5.

El Gráfico 7 y el Gráfico 8 muestran la variación del índice con los años de educación y los años de residencia en el exterior de los emigrantes. Los resultados son similares a los obtenidos para el envío de remesas, un hecho previsible si se tiene en cuenta que esta última variable fue uno de los componentes en la construcción del índice. En general, las conexiones transnacionales parecen más extendidas para los educados que para los no educados, y para los emigrantes que llevan entre cinco y diez años por fuera de Colombia que para el resto. Las diferencias son estadísticamente significativas y no superan el 25% de una desviación estándar.

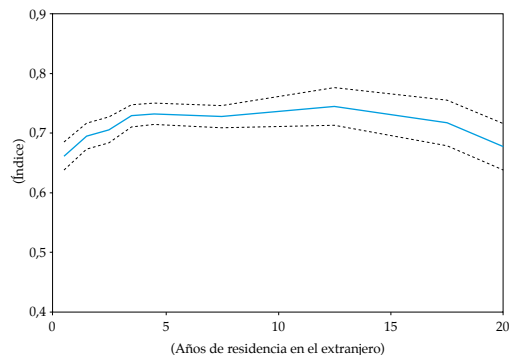
El Cuadro 11 presenta los resultados de un modelo lineal que relaciona el índice de transnacionalismo con las características individuales de

Gráfico 7
RELACIÓN ENTRE EL ÍNDICE DE
TRANSNACIONALISMO Y LOS AÑOS
DE ESCOLARIDAD



Fuente: Cálculos de los autores.

Gráfico 8
RELACIÓN ENTRE EL ÍNDICE DE
TRANSNACIONALISMO Y LOS AÑOS DE
RESIDENCIA EN EL EXTRANJERO



Fuente: Cálculos de los autores.

los emigrantes. El modelo estimado es idéntico al usado en la sección anterior para el caso del monto de remesas. La presentación de los resultados también es similar: la primera columna no controla por el país de residencia ni por la región de origen, la segunda controla por el país de residencia pero no por la región y la tercera por ambas variables. Los resultados reiteran algunos de los hechos más sobresalientes de la sección anterior. Tal como ocurría con el envío de remesas, el transnacionalismo (o la "colombianidad" para usar un lenguaje más directo) aumenta si la esposa o los hijos del individuo en cuestión viven en Colombia, y disminuye si el mismo es multilingüe o cuenta con más años de educación. Las conexiones transnacionales tienen una relación cuadrática con los años de estadía en el extranjero; esto es, la colombianidad crece inicialmente y disminuye gradualmente a partir del noveno año²¹.

Los efectos estimados son robustos a cambios en la especificación, tal como lo sugiere una

comparación de las tres columnas del Cuadro 11. La magnitud de los efectos fluctúa entre 0,2 y 0,1 desviaciones estándar. En general, los vínculos transnacionales son mayores para quienes tienen familia en Colombia, y para aquellos que no completaron su educación superior (presumiblemente emigrantes económicos que salieron en búsqueda de mejores oportunidades laborales). Los vínculos son persistentes y sólo comienzan a disminuir después del noveno años de residencia en el exterior. En suma, el transnacionalismo no es una nostalgia colectiva de carácter transitorio, es una forma de vida de naturaleza permanente.

Con respecto a las diferencias en el índice de transnacionalismo según la región de origen, los resultados son similares a los reportados para las remesas. El índice de colombianidad es significativamente mayor para los emigrantes provenientes de Antioquia, Quindío, Caldas y Risaralda que para aquellos provenientes de Bogotá y Cundinamarca, aún después de tener en cuenta las diferencias en educación, tiempo de estadía y país de residencia. Tal como se señaló anteriormente, estas diferencias podrían ser explicadas, al menos parcialmente, por factores sociológicos relacionados con la fortaleza de los

Cuadro 11
DETERMINANTES DEL TRANSNACIONALISMO COLOMBIANO

	Variable dependiente: índice de colombianidad					
	(1)		(2)		(3)	
	Coefficiente	Error estándar	Coefficiente	Error estándar	Coefficiente	Error estándar
Tiene a su esposo(a) en Colombia	0,0653	(0,0129) ***	0,0536	(0,0126) ***	0,0523	(0,0128) ***
Tiene a su(s) hijo(s) en Colombia	0,0438	(0,0093) ***	0,0360	(0,0092) ***	0,0349	(0,0093) ***
Tiene a sus padres en Colombia	0,0241	(0,0102) **	0,0379	(0,0101) ***	0,0398	(0,0102) ***
Años de escolaridad	-0,0083	(0,0016) ***	-0,0083	(0,0016) ***	-0,0075	(0,0016) ***
Años de residencia en el exterior	0,0161	(0,0028) ***	0,0114	(0,0027) ***	0,0110	(0,0028) ***
Años de residencia en el exterior al cuadrado	-0,0008	(0,0001) ***	-0,0006	(0,0001) ***	-0,0006	(0,0001) ***
Habla al menos un idioma diferente al español	-0,0174	(0,0101) *	-0,0244	(0,0113) **	-0,0222	(0,0114) *
Región Cundinamarca	-	-	-	-	-0,0234	(0,0102) **
Región Antioquia/ Gran Caldas	-	-	-	-	0,0139	(0,0177)
Región Santanderes	-	-	-	-	-0,0268	(0,018)
Región Costa Atlántica	-	-	-	-	0,0138	(0,0184)
Controlando por países	-	-	Sí	-	Sí	-
R ²	0,0382	-	0,113	-	0,117	-
Número de observaciones	3.270	-	3.166	-	3.119	-

* Estimación OLS con errores estándar robustos.

²¹ Estos resultados contradicen parcialmente los hallazgos de Portes (2003), quien encuentra que el transnacionalismo crece con los años de educación y con el tiempo de estadía en los Estados Unidos. El análisis de Portes está basado en una muestra pequeña de emigrantes colombianos, dominicanos y salvadoreños.

vínculos de solidaridad y obligación. Tres países parecen concentrar los emigrantes con mayores vínculos transnacionales: Estados Unidos, España y Costa Rica (ver resultados en el Anexo 1)²². Pero, quizás, el hecho más notable del análisis es la fortaleza de los vínculos para los emigrantes residentes en los Estados Unidos respecto a los residentes en otros países: la diferencia es estadísticamente significativa y mayor (en promedio) a la que existe entre un emigrante que tiene su cónyuge en Colombia y otro que no. En términos gráficos, un emigrante en los Estados Unidos sin familia en Colombia está más conectado que uno en Francia con su familia en Colombia.

La fortaleza de los vínculos transnacionales para los residentes en los Estados Unidos puede ser explicada por dos tipos de factores. Los primeros son de oferta: la existencia de una masa crítica de emigrantes en este país facilita la disponibilidad de productos colombianos y el surgimiento de asociaciones de emigrantes, lo que, en conjunto, contribuye a afianzar los vínculos transnacionales. Los segundos son de demanda: el grueso de los colombianos residentes en los Estados Unidos son emigrantes económicos, quienes, según los indicios ya señalados, poseen vínculos más fuertes (o al menos, más fácilmente observables) que quienes

tuvieron otras razones para dejar Colombia. Las remesas y los envíos de bienes, en particular, son dos características, definitorias, si se quiere, de la emigración económica.

Entre los emigrantes residentes en los Estados Unidos, quienes viven en Nueva York y sus alrededores tienen, en promedio, vínculos transnacionales más fuertes que aquellos que viven en Miami. El Cuadro 12 muestra que la diferencia es importante y significativa, y que la misma no puede explicarse por las diferencias en años de educación o en el tiempo de residencia en el extranjero entre los dos grupos. Este resultado puede explicarse, al menos parcialmente, por los factores de oferta ya mencionados: al fin y al cabo la mayor antigüedad de los enclaves colombianos en Nueva York ha permitido el surgimiento de agremiaciones de colombianos y de negocios orientados a atender las demandas de una comunidad numerosa y veterana²³.

V. El deseo de retorno

Junto con las remesas y las prácticas transnacionales, el deseo de retorno es uno de los temas claves en el estudio de la diáspora colombiana. Pero a pesar de la importancia del tema y del interés nacional al respecto²⁴, poco se sabe acerca de si

²² De otro lado, Francia parece ser el país donde residen los colombianos con menores vínculos transnacionales: los que menos remiten, menos reciben productos colombianos, menos llaman a sus conocidos, y están menos integrados como comunidad.

²³ En su análisis de las diferencias en las prácticas transnacionales entre los colombianos residentes en Nueva York y en Los Angeles, Guarnizo, Sánchez y Roach (1999) también mencionan factores de oferta, relacionados, en última instancia, con la densidad poblacional de la población emigrante en cada ciudad.

²⁴ El 5 de abril de 2005, El Tiempo tituló su edición nacional con la frase "Colombianos no quieren regresar". El titular hacía alusión a un estudio realizado por el Instituto Universitario Ortega y Gasset que mostraba que tan sólo 28% de los colombianos residentes en Madrid tenían intención de regresar al país. El mismo reporte citaba un estudio realizado por la Cancillería colombiana según el cual este porcentaje es dos veces mayor.

Cuadro 12
DETERMINANTES DEL TRANSNACIONALISMO COLOMBIANO,
ÉNFASIS EN NUEVA YORK Y MIAMI

	Variable dependiente: Índice de colombianidad	
	Coeficiente	Error estándar
Tiene a su esposo(a) en Colombia	0,056	(0,013) ***
Tiene a su(s) hijo(s) en Colombia	0,036	(0,009) ***
Tiene a sus padres en Colombia	0,034	(0,010) ***
Años de escolaridad	-0,007	(0,002) ***
Años de residencia en el exterior	0,012	(0,003) ***
Años residencia en el exterior al cuadrado	-0,001	(0,000)
Habla al menos un idioma diferente al español	-0,044	(0,010) ***
Reside en New York*	0,081	(0,012) ***
Reside en Miami	0,041	(0,015) ***
R-cuadrado	0,102	
Número de observaciones	3166	

* Reside en New York o en New Jersey.

* Se controla por reside en Estados Unidos.

* Estimación OLS con errores estándar robustos.

efectivamente los colombianos quieren regresar al país, de los motivos que los llevaría a tomar esta decisión y de los determinantes socioeconómicos de este deseo de regreso²⁵. En esta sección, se abordan estos temas de manera general, y se estudia de manera detallada, quienes son, dónde viven y de dónde provienen los emigrantes que manifiestan de manera explícita su deseo de regresar al país. Los resultados al respecto permiten conocer, entre otras cosas, cuál sería la población objetivo de programas, gubernamentales o privados, que promuevan el regreso al país.

En teoría, el deseo de retorno depende de: i) las circunstancias que motivaron la migración, ii) la existencia de vínculos familiares o sociales

en el país expulsor, y iii) la adaptación de los emigrantes en el país receptor. El deseo de retorno será más asiduo entre quienes emigraron en búsqueda de oportunidades económicas o académicas que entre aquellos que lo hicieron por motivos de seguridad personal. Así mismo, el deseo de retorno será más común entre los que dejaron atrás familiares cercanos o poseían redes sociales extensas, y entre los que enfrentan mayores problemas de adaptación a las nuevas circunstancias laborales. Como por ejemplo, los que poseen un capital humano menos portable (e.g. los abogados tienen más problemas de adaptación que los médicos), o no conocen el lenguaje predominante, o tienen menos años de educación.

²⁵ Ibáñez y Querubín (2004) estudian el tema del deseo de retorno para la población desplazada dentro de Colombia. Véase también el estudio del Instituto Universitario Ortega y Gasset mencionado en la nota anterior.

A pesar de la riqueza de la base de datos disponible, no fue posible considerar la totalidad de los factores relacionados con el deseo de retorno. Tal como se señaló en las secciones anteriores, la escogencia de las variables reflejó no tanto los criterios teóricos de los autores como la disponibilidad de información. Hecha esta salvedad, es importante anotar que varios de los factores mencionados pudieron ser incluidos. Entre ellos: las relaciones familiares, los años de educación, el tiempo de residencia en el exterior, el país de residencia y la región de origen.

Como se mencionó en la sección II, 65% de los encuestados desean (o han pensado) en regresar a Colombia²⁶. Contrariamente a lo observado con relación a las prácticas transnacionales, en este caso las diferencias entre países tienden a ser

menores: inferiores a diez puntos porcentuales en la mayor parte de la muestra.

Antes de examinar detenidamente los determinantes del deseo de retorno, conviene analizar las diferencias entre los emigrantes que desean regresar y los que no. Este análisis permite identificar, de manera preliminar, las características socioeconómicas que tienen una mayor influencia sobre el deseo de retorno. El Cuadro 13 presenta el análisis donde para cada variable se indica si la diferencia es estadísticamente significativa²⁷. El porcentaje de emigrantes que tienen su cónyuge en Colombia es mayor para los que desean regresar, como también lo es el porcentaje de quienes envían remesas y de los que pertenecen a una asociación de colombianos en el exterior. De otro lado, quienes

Cuadro 13
CARACTERÍSTICAS DE LOS EMIGRANTES SEGÚN DESEO DE RETORNO

	No desea regresar a Colombia	Desea regresar a Colombia	Diferencia significativa*
Tiene a su esposo (a) en Colombia	3,95	5,65	Si
Tiene a su (s) hijo (s) en Colombia	20,27	21,48	No
Tiene a sus padres en Colombia	74,96	73,22	Si
Número de hijos	1,12	1,09	No
Años de educación	14,86	14,25	Si
Años de residencia en el exterior	5,60	5,30	No
Habla al menos un idioma diferente al español	84,12	75,70	Si
Pertenece a una asociación de colombianos en el exterior	17,55	21,56	Si
Envía remesas a Colombia	70,16	74,82	Si
Posee activos financieros en Colombia	85,51	89,32	Si

* Significativa al 95% de confiabilidad.
Fuente: Cálculos de los autores.

²⁶ Este resultado es contrario al presentado por el Instituto Ortega y Gasset, según el cual sólo del 28% de los colombianos residentes en España muestran intenciones de regresar al país.

²⁷ Se utiliza una prueba de Pearson con el fin de establecer si la diferencia entre las dos muestras es estadísticamente significativa.

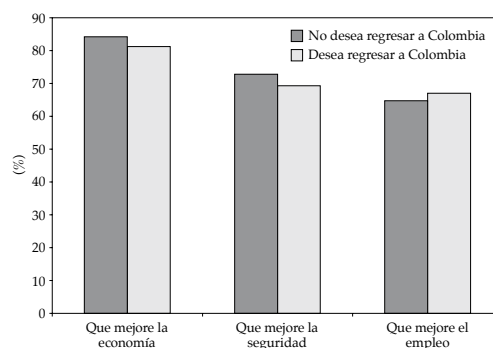
desean regresar son menos educados (y menos propensos a hablar otro idioma) que quienes no desean hacerlo. Estos resultados sugieren, de un lado, que la falta de educación y la presencia de familiares en Colombia afectan positivamente el deseo de retorno. Y de otro, que las remesas y el capital social no parecen sustituir de manera permanente el deseo de retorno.

Por último, resulta interesante analizar las diferencias entre quienes desean regresar y quienes no con respecto a los factores que hipotéticamente motivarían un posible regreso al país. El Gráfico 9 presenta, para cada grupo y cada factor incluido en la encuesta, el porcentaje de respuestas afirmativas (los factores no son excluyentes). Para ambos grupos, el factor más representativo es la mejoría económica. Igualmente, ambos citan mayoritariamente la mejoría de la seguridad y la mejoría del empleo. En general, las diferencias entre los dos grupos son menores y no significativas, lo que puede explicarse por la magnitud (e interrelación) de los problemas económicos y de seguridad. Simplemente la inmensa mayoría menciona ambos factores.

El Gráfico 10 muestra la relación entre el porcentaje de quienes desean regresar y los años de educación de los emigrantes. Tal como se había encontrado con relación al envío de remesas y a los vínculos transnacionales, el deseo de retorno es menor para los "profesionales" que para los "bachilleres" y los "técnicos": la diferencia es sustancial (alrededor de 15 puntos porcentuales) y estadísticamente significativa. También se encuentran diferencias significativas entre quienes completaron su educación universitaria y quienes tienen estudios de postgrado. Estos resultados sugieren que la educación contribuye a facilitar el proceso de adaptación y asimila-

Gráfico 9

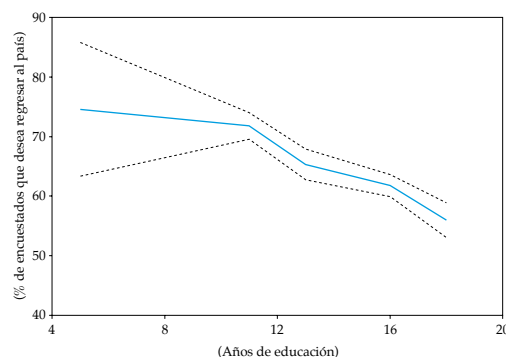
MOTIVACIONES PARA REGRESAR SEGÚN DESEO DE RETORNO



Fuente: Cálculos de los autores.

Gráfico 10

RELACION ENTRE DESEO DE RETORNO Y AÑOS DE EDUCACIÓN



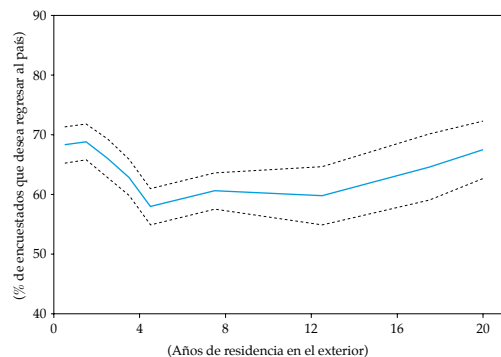
Fuente: Cálculos de los autores.

ción, no sólo porque facilita la consecución de un trabajo bien remunerado, lo que se traduce en estabilidad laboral y económica, sino también porque permite superar las diferencias culturales.

El Gráfico 11 presenta la relación entre el deseo de retorno y el tiempo de residencia de los emigrantes en el exterior. Entre el primer y

Gráfico 11

RELACIÓN ENTRE DESEO DE RETORNO Y AÑOS DE RESIDENCIA EN EL EXTERIOR



Fuente: Cálculos de los autores.

quinto año, el porcentaje de personas que manifiesta querer regresar disminuye en más de diez puntos porcentuales. A partir del quinto año, este porcentaje se mantiene más o menos constante, e incluso aumenta levemente después del treceavo año. La disminución de la probabilidad de regreso durante los primeros años coincide con dos fenómenos ya documentados en este periodo: el aumento de las prácticas transnacionales y la propensión a enviar remesas.

Así, la evidencia sugiere que la adaptación y asimilación de los emigrantes colombianos está acompañada por una profundización de los vínculos transnacionales y por una disminución del deseo de retorno. Pero, al mismo tiempo, la evidencia muestra que este proceso no continúa indefinidamente. A partir del quinto año los vínculos transnacionales dejan de crecer, la caída en el porcentaje de quienes desean regresar también se detiene y el porcentaje de remitentes alcanza un techo. Pero el punto fundamental, y uno de los principales resultados de este estudio, es que cada una de estas variables se estabiliza en

valores altos. Cabe reiterar, entonces, un punto ya señalado: ni las remesas, ni el transnacionalismo, ni el deseo de retorno son fenómenos transitorios. Todos ellos perduran por largos años. Y hacen parte de la vida cotidiana de la mayoría de emigrantes, no sólo de sus primeros años, sino durante la mayor parte de su vida afuera del país.

Tal como se hizo en la Sección III para estudiar los determinantes del envío de remesas, en esta sección se utiliza un modelo probabilístico para explorar los determinantes del deseo de retorno. En ambos casos la variable en cuestión es binaria: se envían o no remesas, y se quiere o no regresar. Con este modelo, se busca determinar el efecto de una serie de características individuales sobre la probabilidad de que un emigrante manifieste su deseo de retorno a Colombia. Las variables explicativas son mismas usadas en las secciones anteriores: si la persona tiene su cónyuge o sus hijos en Colombia, si habla un idioma diferente al español, sus años de educación y de residencia en el exterior, así como el lugar de destino y la región de origen.

El Cuadro 14 presenta los resultados de la estimación del modelo probabilístico para el deseo de retorno. El deseo de retorno (o, más exactamente, la probabilidad de manifestar que se quiere regresar) aumenta significativamente para quienes tienen su cónyuge en Colombia pero no es así para quienes tienen sus hijos en este país. Así mismo, el deseo de retorno disminuye cerca de dos puntos porcentuales por cada año de educación. Tal como se indicó anteriormente, el deseo de regresar tiene una relación no lineal con los años de residencia en el exterior: inicialmente disminuye pero luego aumenta. La magnitud de este efecto es sustancial, al menos al comienzo.

Los efectos no cambian considerablemente cuando se tienen en cuenta el país de destino y la región de origen (columnas 2 y 3). El deseo de retorno es significativamente mayor para los residentes en Francia²⁸ y significativamente menor para los residentes en Canadá. Para los demás países, las diferencias no son estadísticamente significativas. El deseo de retorno no es mayor en los Estados Unidos y España que en México y Costa Rica o que en los países de la comunidad Andina. Por último, el deseo de retorno es mayor para los emigrantes originarios de Antioquia y la zona cafetera que para los nacidos en Bogotá y Cundinamarca, un resultado consistente con los mayores vínculos transnacionales y los mayores

envíos de remesas de los primeros, revelados en las secciones anteriores.

La última columna del Cuadro 14 muestra, de otro lado, que existe una relación positiva entre el deseo de retorno y la fortaleza de las prácticas transnacionales (índice de "colombianidad"). Este resultado sugiere que las conexiones que establecen los emigrantes con sus países de origen, desde las llamadas frecuentes y el envío de remesas hasta el consumo de productos nacionales y la membresía a grupos de colombianos, no logran disminuir el deseo de retorno. Así, la evidencia sugiere que las prácticas transnacionales no son una vía para aplazar el regreso

Cuadro 14
DETERMINANTES DEL DESEO DE RETORNO

	Variable dependiente: deseo de retorno							
	(1)		(2)		(3)		(4)	
	Coefficiente marginal	Error estándar	Coefficiente marginal	Error estándar	Coefficiente marginal	Error estándar	Coefficiente marginal	Error estándar
Tiene a su esposo(a) en Colombia	0,065	(0,028)**	0,066	(0,028) **	0,063	(0,029) **	0,065	(0,038)
Tiene a su(s) hijo(s) en Colombia	0,001	(0,015)	-0,004	(0,016)	-0,006	(0,016)	-0,005	(0,023)
Tiene a sus padres en Colombia	-0,011	(0,014)	-0,012	(0,015)	-0,013	(0,015)	-0,028	(0,022)
Años de escolaridad	-0,019	(0,002)***	-0,018	(0,002) ***	-0,017	(0,015) ***	-0,018	(0,004) ***
Años de residencia en el exterior	-0,022	(0,004)***	-0,024	(0,004) ***	-0,025	(0,002) ***	-0,023	(0,006) ***
Años de residencia en el exterior al cuadrado	0,001	(0,000)***	0,001	(0,000) ***	0,001	(0,004) ***	0,001	(0,000) ***
Habla al menos un idioma diferente al español	-0,037	(0,016)**	-0,019	(0,018)	-0,018	(0,000)	-0,011	(0,027)
Índice de colombianidad	-	-	-	-	-	-	0,110	(0,040) ***
Región Cundinamarca	-	-	-	-	-0,004	(0,019)	-0,023	(0,023)
Región Antioquia / Gran Caldas	-	-	-	-	0,031	(0,016) *	0,014	(0,024)
Región Santanderes	-	-	-	-	-0,042	(0,017)	-0,085	(0,039) **
Región Costa Atlántica	-	-	-	-	-0,031	(0,027)	-0,053	(0,044)
Controlando por países	-		Si		Si		Si	
Pseudo R ²	0,014		0,021		0,023		0,023	
Número de observaciones	6.540		6.279		6.169		3.119	

* Estimación probit.

²⁸ Ver las estimaciones donde se controla por el país de destino en el Anexo.

y asentarse definitivamente, sino más bien un mecanismo (de defensa, si se quiere) para mantener vivo el deseo de regresar o, al menos, para hacerlo más llevadero.

VI. Conclusiones

El objetivo principal de este trabajo fue estudiar tres fenómenos fundamentales para la adecuada comprensión de las relaciones de los emigrantes colombianos con su país de origen. A saber: el envío de remesas, los vínculos transnacionales y el deseo de retorno. Para ello, se utilizó una base de datos excepcional que facilitó el estudio exhaustivo de los fenómenos en cuestión. Algunas de las principales conclusiones de este trabajo podrían resumirse en los siguientes cinco puntos.

- El envío de remesas es un fenómeno masivo y persistente. Contrario a lo que cabría esperar, el porcentaje de emigrantes que envía remesas aumenta durante los primeros años de residencia en el exterior y sólo disminuye (y de manera marginal) después de una década. Este resultado implica, entre otras cosas, que la diáspora colombiana de tiempos recientes le asegurará al país un flujo pronunciado de divisas por muchos años.
- Así como las remesas no disminuyen con el tiempo de residencia en el exterior, las prácticas transnacionales, entendidas como los vínculos de diverso tipo que mantienen los emigrantes con su país y sus compatriotas, también tienden a ser persistentes: aumentan al comienzo y luego se estabilizan en niveles altos. En últimas, este trabajo confirma para los emigrantes colombianos lo que han señalado varios analistas de manera más general:

muchos emigrantes conservan vínculos estrechos con sus países y no de manera transitoria, mientras culmina un supuesto proceso de asimilación, sino de manera permanente. En últimas, la persistencia de los vínculos transnacionales ratifica las oportunidades comerciales (y políticas, si se quiere) que ofrecen los emigrantes.

- Tanto el envío de remesas, los vínculos transnacionales y el deseo de retorno disminuyen con la educación de los emigrantes. Los montos remitidos, por el contrario, no difieren sustancialmente entre los emigrantes educados y no educados. Este resultado implica, entre otras cosas, que los montos remitidos per cápita por los emigrantes recientes, relativamente más educados que sus antecesores, no aumentarán de manera sustancial.
- El deseo de retorno de los emigrantes es también bastante extendido, y tampoco parece disminuir de manera sistemática con el tiempo de residencia en el exterior. El mismo cae durante los primeros cinco años pero luego se estabiliza en niveles relativamente altos. Las prácticas transnacionales y el deseo de retorno están correlacionados de manera positiva; esto es, el deseo de volver es más común en los más vinculados al país.
- Los emigrantes residentes en los Estados Unidos y España son no sólo más propensos a enviar remesas, sino también a incurrir en prácticas transnacionales. Las diferencias son sustanciales y separan, de manera tajante los residentes en estos países del resto de los emigrantes. Estas diferencias podrían obedecer a: i) la mayor proporción de emigrantes

económicos en estos países (que son más propensos a enviar remesas y a conservar vínculos transnacionales) y ii) la magnitud

de la población colombiana en ambos (muchas prácticas transnacionales requieren cierta densidad poblacional).

Bibliografía

- Borjas, G. (1999), *Heaven's Door: Immigration Policy and the American Economy*. Princeton University Press.
- Filmer, D. y Pritchett, L. (1998), "Estimating Wealth Effects without Income or Expenditure Data: Educational Enrollment in India", mimeo, Banco Mundial.
- Gaviria, A. (2004), "VISA USA: fortunas y extravíos de los emigrantes colombianos en Estados Unidos". Documento CEDE, Universidad de los Andes.
- Goldberger, A. (1991), *A Course in Econometrics*. Harvard University Press. Cambridge Massachusetts.
- Guarnizo, L., Sanchez, A. y Roach, E. (1999), "Mistrust, Fragmented Solidarity, and Transnational Migration: Colombians in New York City and Los Angeles" *Ethnic and Racial Studies*, 22(2).
- Guarnizo, L. E. (2003), "The Economics of Transnationalism". *International Migration Review*. Vol. 37(3).
- Hungtington, S. P. (2004), *¿Quiénes somos?: los desafíos a la identidad nacional estadounidense*. (traducción de Albino Santos Mosquera) Editorial Paidós, Barcelona.
- Ibáñez, A. y Querubín, P. (2004), "Acceso a Tierras y Desplazamiento Forzado en Colombia". Documento CEDE, Universidad de los Andes.
- Jackson, J. E. (1991), *A User's Guide to Principal Components*. John Wiley & sons, New York.
- Levitt, P., DeWind, J. y Vertovec, S. (2003), "International Perspectives on Transnational Migration: An Introduction" *International Migration Review*. Vol. 37(3).
- Portes, A. (2003), "Theoretical Convergences and Empirical Evidence in the Study of Immigrant Transnationalism" *International Migration Review*. Vol. 37(3).
- Soto, C. y Walker, J. (2002), "Turning the Colombian Brain Drain into a Brain Gain: a study of attitudes among Colombians living in the United States", Mimeo, Columbia University
- Ziv y Davé (2004), "Understanding the remittance business in Jackson Heights, Queens", trabajo preparado para la Asociación Bancaria de Colombia, mimeo no publicado.

Anexo 1

A. Variables dependientes por países

País	Envía remesas a Colombia	Monto promedio mensual en dólares que envía	Pertenece a una asociación de colombianos en el exterior	Recibe bienes desde Colombia	Continúa afiliado a un fondo de pensiones en Colombia	Se comunica frecuentemente con su familia en Colombia vía telefónica	Se mantiene informado sobre Colombia mediante la televisión	Desea regresar al país
Estados Unidos	78,3	251,0	16,6	73,5	39,0	83,6	70,9	65,6
España	83,6	262,7	14,6	69,2	41,1	87,4	29,0	66,6
Canadá	57,4	171,6	22,4	65,5	45,3	75,5	35,1	51,7
Venezuela	55,6	198,5	14,3	63,3	45,6	69,4	71,1	68,7
México	68,6	361,2	19,9	67,1	45,6	79,8	41,8	59,7
Reino Unido	71,4	273,7	14,1	64,9	45,5	84,8	23,1	62,6
Francia	48,1	168,6	15,7	64,9	40,3	78,0	22,0	70,2
Alemania	63,4	237,1	17,4	82,3	50,5	92,9	24,6	58,3
Italia	68,8	233,9	15,1	56,6	37,6	77,0	37,5	70,6
Chile	61,7	195,7	23,8	69,6	55,6	78,3	33,3	71,4
República Dominicana	71,8	238,5	42,3	76,6	48,7	69,1	45,6	56,7
Costa Rica	78,7	223,3	6,5	70,3	54,7	70,9	49,1	70,7
Austria	64,1	210,9	16,3	65,5	34,4	80,9	6,3	48,8
Ecuador	73,2	240,2	14,9	68,8	37,5	72,7	50,0	70,3
Total	73,2	247,6	20,0	69,7	42,1	80,9	49,7	65,1

B. Variables independientes por países

País	Tiene familia en Colombia	Tiene a su esposo(a) en Colombia	Tiene a su(s) hijo(s) en Colombia	Tiene a sus padres en Colombia	Años de escolaridad	Años de residencia en el exterior	Habla al menos un idioma diferente al español	Índice ascendente de la frecuencia con la que viaja a Colombia
Estados Unidos	99,5	5,2	22,6	66,9	14,4	6,7	92,0	2,0
España	99,7	6,3	23,0	79,7	14,2	3,9	54,6	2,1
Canadá	99,0	3,5	17,6	71,0	14,7	4,0	96,6	1,8
Venezuela	100,0	7,0	24,4	62,4	14,0	8,8	44,7	3,2
México	99,1	6,2	19,5	86,2	16,0	73,5	4,0	3,0
Reino Unido	98,0	3,1	12,5	84,9	14,5	4,9	95,5	2,3
Francia	100,0	2,9	17,7	81,7	14,5	4,7	96,6	2,3
Alemania	99,3	3,5	14,7	86,0	14,3	4,5	97,2	2,3
Italia	100,0	2,5	21,2	78,8	14,2	5,2	100,0	2,4
Chile	100,0	1,9	17,5	93,2	15,7	2,9	54,3	2,6
República Dominicana	100,0	2,1	20,1	80,0	15,8	5,3	57,7	2,9
Costa Rica	100,0	8,8	20,9	68,1	14,7	3,4	45,7	2,2
Austria	98,8	2,6	10,4	84,4	15,3	4,6	93,8	2,0
Ecuador	98,6	4,1	16,4	75,3	14,8	3,9	51,4	3,5
Total	99,4	5,0	21,0	73,8	14,5	5,5	79,1	2,2

Fuente:

Anexo 1 (Continuación)

C. Determinantes del envío de remesas controlando países
Variable dependiente: envía remesas a Colombia

	Coefficiente marginal	Error estándar
Tiene a su esposo(a) en Colombia	0,195	(0,019) ***
Tiene a su(s) hijo(s) en Colombia	0,102	(0,015) ***
Tiene a sus padres en Colombia	0,106	(0,017)
Años de escolaridad	-0,016	(0,003) ***
Años de residencia en el exterior	0,033	(0,004) ***
Años de residencia en el exterior al cuadrado	-0,001	(0,000) ***
Habla al menos un idioma diferente al español	-0,057	(0,018) ***
Reside en Venezuela	-0,164	(0,047) ***
Reside en Ecuador	0,047	(0,058)
Reside en Austria	-0,002	(0,056)
Reside en Canadá	-0,068	(0,030) ***
Reside en Chile	-0,065	(0,058)
Reside en Costa Rica	0,113	(0,042) *
Reside en República Dominicana	0,025	(0,052)
Reside en Francia	-0,193	(0,049) ***
Reside en Alemania	-0,027	(0,049)
Reside en Italia	-0,001	(0,048)
Reside en México	0,024	(0,037)
Reside en España	0,133	(0,020) ***
Reside en el Reino Unido	0,057	(0,035)
Reside en EEUU	0,096	(0,020) ***
Pseudo R ²	0,089	
Número de observaciones	4.901	

* Estimación probit.

D. Determinantes del monto promedio de remesas controlando países
Variable dependiente: monto promedio mensual de remesas

	Coefficiente	Error estándar
Tiene a su esposo(a) en Colombia	234,9	(35,5) ***
Tiene a su(s) hijo(s) en Colombia	88,4	(15,4) ***
Tiene a sus padres en Colombia	-4,6	(13,5)
Años de escolaridad	3,5	(2,1) *
Años de residencia en el exterior	9,2	(3,6) **
Años de residencia en el exterior al cuadrado	-0,5	(0,2) ***
Habla al menos un idioma diferente al español	19,5	(14,9)
Reside en Venezuela	-76	(35,6) **
Reside en Ecuador	-31,5	(47,0)
Reside en Canadá	-66,5	(52,5)
Reside en Chile	-109,3	(24,7) ***
Reside en Costa Rica	-104,2	(39,4) ***
Reside en República Dominicana	-49,9	(34,1)
Reside en Francia	-35,4	(60,6)
Reside en Alemania	-129	(31,7) ***
Reside en Italia	-43,4	(48,9)
Reside en México	-60,7	(44,2)
Reside en España	75,5	(47,9)
Reside en el Reino Unido	-23,5	(23,9)
Reside en EEUU	5,4	41,5
Pseudo R ²	0,056	
Número de observaciones	4.901	

* Estimación probit.

E. Determinantes del transnacionalismo controlando países
Variable dependiente: índice de colombianidad

	Coefficiente	Error estándar
Tiene a su esposo(a) en Colombia	0,0536	(0,0126) ***
Tiene a su(s) hijo(s) en Colombia	0,0360	(0,0092) ***
Tiene a sus padres en Colombia	0,0379	(0,0101) ***
Años de escolaridad	-0,0083	(0,0016) ***
Años de residencia en el exterior	0,0114	(0,0027) ***
Años de residencia en el exterior al cuadrado	-0,0006	(0,0001)
Habla al menos un idioma diferente al español	-0,0244	(0,0113) **
Reside en Venezuela	0,0323	(0,0287)
Reside en Ecuador	0,0302	(0,0428)
Reside en Austria	-0,0198	(0,0368)
Reside en Canadá	-0,0073	(0,0198)
Reside en Chile	0,0044	(0,0381)
Reside en Costa Rica	0,0731	(0,0321) **
Reside en República Dominicana	0,0560	(0,0315) *
Reside en Francia	-0,0585	(0,0254) **
Reside en Alemania	0,0189	(0,0307)
Reside en Italia	-0,0073	(0,0366)
Reside en México	0,0516	(0,0255) **
Reside en España	0,0675	(0,0165) ***
Reside en el Reino Unido	0,0355	(0,0251)
Reside en EEUU	0,1303	(0,0146) ***
Pseudo R ²	0,113	
Número de observaciones	3.166	

* Estimaciones OLS con errores estándar robustos.

F. Determinantes del deseo de retorno controlando países
Variable dependiente: deseo de retorno

	Coefficiente marginal	Error estándar
Tiene a su esposo(a) en Colombia	0,066	(0,028) **
Tiene a su(s) hijo(s) en Colombia	-0,004	(0,016)
Tiene a sus padres en Colombia	-0,012	(0,015)
Años de escolaridad	-0,018	(0,002) ***
Años de residencia en el exterior	-0,024	(0,004) ***
Años de residencia en el exterior al cuadrado	0,001	(0,000) ***
Habla al menos un idioma diferente al español	-0,019	(0,018)
Reside en Venezuela	0,041	(0,038)
Reside en Ecuador	0,077	(0,058)
Reside en Canadá	-0,113	(0,029) ***
Reside en Chile	0,078	(0,049)
Reside en Costa Rica	0,067	(0,052)
Reside en República Dominicana	-0,030	(0,053)
Reside en Francia	0,086	(0,038) **
Reside en Alemania	-0,055	(0,047)
Reside en Italia	0,066	(0,046)
Reside en México	-0,022	(0,039)
Reside en España	0,027	(0,025)
Reside en el Reino Unido	-0,003	(0,040)
Reside en EEUU	0,032	(0,021)
Pseudo R ²	0,021	
Número de observaciones	6.279	

* Estimación probit.