

# Análisis Coyuntural

# Encuesta Social: resultados preliminares

---

## I. Introducción

Fedesarrollo realiza desde 1979 la Encuesta de Opinión Empresarial, un instrumento que surgió como respuesta a la ausencia de indicadores de coyuntura que permitieran efectuar un seguimiento más estrecho del curso de la economía; sus resultados, derivados de la percepción de los empresarios, constituyen una herramienta fundamental para el análisis de la situación y la elaboración de recomendaciones de política económica. Con éste antecedente, en los últimos años surgió la idea de iniciar un proyecto similar orientado al área social, con el fin de conocer la percepción de los hogares sobre su calidad de vida, detectar las variables que la determinan y apoyar el diseño de la política social.

Con el apoyo financiero de la Corporación Andina de Fomento (CAF), la firma Econometría y Fedesarrollo diseñaron el primer formulario de esta encuesta, contando para ello con las opiniones autorizadas y las recomendaciones de expertos en distintas áreas, y tratando de seguir la línea de las encuestas que en materia de calidad de vida se realizaron en los noventa. El

procesamiento de la información de las encuestas fue realizado por S.E.I. (Sistemas Especializados de Información S.A.).

Este documento, además de presentar los objetivos de la encuesta, describe sus capítulos y divulga los resultados obtenidos de su primera aplicación, realizada en septiembre pasado en las cuatro principales ciudades del país, Bogotá, Medellín, Cali y Barranquilla.

## II. Descripción y antecedentes de la Encuesta Social

El objetivo de la Encuesta Social es examinar la evolución de las principales variables sociales, a través de preguntas formuladas a los diferentes miembros de los hogares; en la primera fase del proyecto, la encuesta pretendía ser exclusivamente un sondeo de opinión. Posteriormente, gracias a un debate que contó con la participación de investigadores con alta experiencia en temas sociales, surgió la idea de aproximar la Encuesta Social a otras que con mucho éxito se llevaron a cabo de manera esporádica en los noventa; por esta razón, el formulario utilizado

en la primera aplicación de la encuesta contiene, además de preguntas coyunturales y de opinión, otras de mayor contenido estructural<sup>1</sup>.

Las variables de coyuntura pretenden determinar el acceso de la población a servicios sociales tales como educación, salud, justicia, condiciones de bienestar y seguridad. Se incluyen además variables de opinión sobre la calidad de los servicios sociales que determinan la calidad de vida de los hogares. Así mismo, se busca captar cambios en la situación económica de las personas que los llevan a aumentar o a disminuir el acceso a estos servicios y a algunos bienes de consumo. Finalmente se examinan las expectativas de los jefes de hogar sobre su situación económica y calidad de vida futuras.

Las características básicas de la Encuesta son:

- **Frecuencia:** La encuesta se realizará en marzo y septiembre de cada año. Se busca de esta forma que coincida con la Encuesta Nacional de Hogares del Dane para un mejor aprovechamiento de la información en términos comparativos.
- **Cobertura:** La encuesta estará inicialmente enfocada al sector urbano en las cuatro ciudades más grandes del país: Bogotá, Medellín, Cali y Barranquilla. Su población equivale aproximadamente al 30,5% de los habitantes del país y al 43% de su población urbana, y por ello sus respuestas reflejan en buena medida la opinión nacional sobre los diferentes temas sociales. Tal como se obser-

va en el anexo 1, la encuesta logró una cobertura promedio de 78% de la muestra en las cuatro ciudades.

- **Contenido:** La encuesta consta de 8 capítulos:
  - 1 Identificación del hogar
  - 2 Tipo de vivienda y servicios públicos disponibles
  - 3 Condiciones económicas, de bienestar y de seguridad del hogar
  - 4 Información demográfica
  - 5 Condiciones de salud
  - 6 Cuidado de los niños menores de cinco años
  - 7 Asistencia escolar y los costos educativos de las personas entre cinco y veinticinco años y
  - 8 Condiciones de empleo e ingresos para la población mayor de 12 años.

El anexo 2 presenta con mayor detalle el contenido de estos capítulos.

Los resultados de la encuesta serán publicados semestralmente en la Revista Coyuntura Social y eventualmente se profundizará en alguno de los capítulos o se realizarán capítulos adicionales para profundizar sobre temas específicos.

## A. Otras Encuestas Sociales

En el anexo 3 se presentan algunas características de las principales encuestas de carácter social que se llevan a cabo en otros países. Existe

<sup>1</sup> En la década de los noventa se realizaron dos Encuestas de Calidad de Vida, una a finales de 1993 y otra en 1997. Aunque recientemente se constatan esfuerzos para una mayor divulgación de los indicadores sociales, su comportamiento coyuntural es en gran medida desconocido.

una gran experiencia en este tipo de encuestas, desde aquellas que buscan comparar actitudes políticas y sociales entre habitantes de distintas naciones, como Latinobarómetro, hasta otras orientadas a conocer en mayor detalle las tendencias y cambios en las condiciones de vida y bienestar de los hogares. En todos los casos, las encuestas buscan que sus resultados sean un instrumento útil para evaluar y definir la dirección de las políticas sociales.

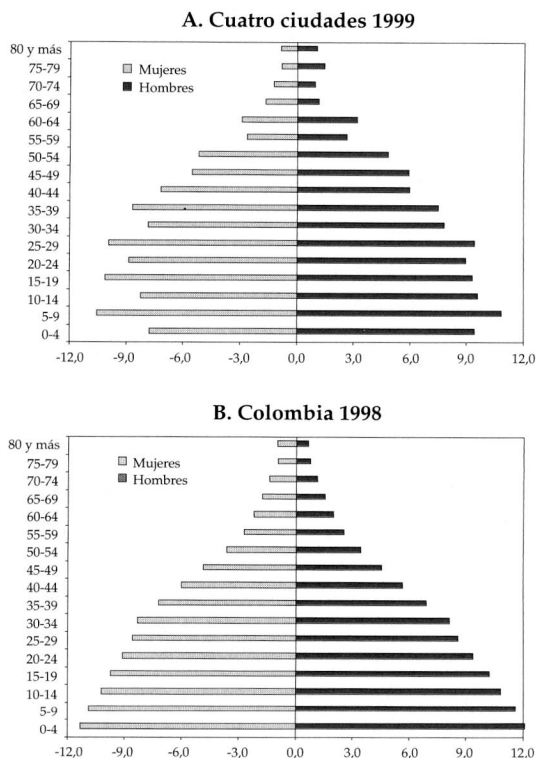
### III. Principales resultados de la Encuesta Social

Es necesario aclarar que esta primera presentación de los resultados constituye también una invitación a conocer la encuesta y a realizar los comentarios y sugerencias pertinentes para mejorar el formulario en las próximas aplicaciones, previstas para los meses de marzo y septiembre de cada año.

#### A. Características generales de la población y de los hogares

La encuesta permite caracterizar la población de las cuatro principales ciudades de acuerdo a su distribución por edades y los hogares según estrato<sup>2</sup>. Alrededor del 56% de los habitantes es menor de 30 años, otro 28% se encuentra entre los 30 y 49 años, 10% entre los 50 y 64 años, y sólo un 4% tiene más de 65 años. Esta distribución se puede observar con mayor claridad en la pirá-

**Gráfico 1**  
**PIRÁMIDE POBLACIONAL**



Fuente: Encuesta Social - Fedesarrollo (4 ciudades, 1999) y DNP (Colombia, 1998).

mide de población; el Gráfico 1A corresponde a las cuatro ciudades, y el 1B al total de Colombia para 1998<sup>3</sup>, según el DNP.

Existe una diferencia notoria en la forma de las pirámides: La base de la segunda pirámide

<sup>2</sup> La estratificación empleada para esta encuesta corresponde a la utilizada para el cobro de servicios públicos en los hogares de las distintas ciudades. Por conveniencia estadística, en este análisis y en los posteriores que se realicen a partir de la información de la encuesta social, se emplearán tres niveles así: el estrato bajo incluye los estratos 1 y 2, el medio los estratos 3 y 4, y el alto los estratos 5 y 6.

<sup>3</sup> Revista Coyuntura Social N° 18. Mayo de 1998.



es más ancha que la base de la primera (como un embudo al revés), mientras que la figura para las cuatro ciudades ha tomado la forma de una botella; esta representación refleja una etapa posterior en la evolución demográfica mundial, caracterizada por una alta participación de población joven y una importante pero decreciente participación de la población infantil.

A partir de esta información se calculó la razón de dependencia, un indicador que mide la carga económica de las personas en edad productiva. En otras palabras, es la relación entre la población menor de 12 años y mayor de 65 años, y la Población en edad de Trabajar (12-65 años). Tal como se puede deducir de las pirámides anteriores, la razón de dependencia es mayor para el total del país que para las cuatro ciudades, equivalente a 36,9% y 46,4% respectivamente (Gráfico 2).

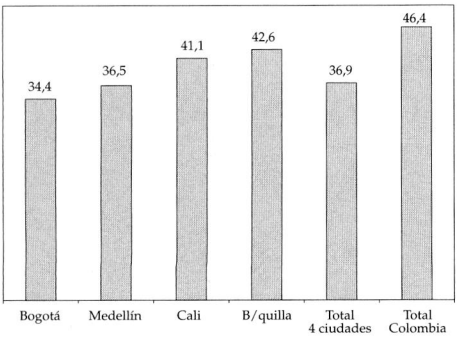
La Encuesta Social permitió encontrar además marcadas diferencias entre ciudades en cuanto a la distribución de los hogares por estrato:

Barranquilla es la ciudad con mayor porcentaje de ellos en estrato bajo 54,4%, seguida por Bogotá donde el 45% de los hogares pertenece a este estrato. Medellín y Cali por su parte, concentran una elevada proporción de hogares en el estrato medio.

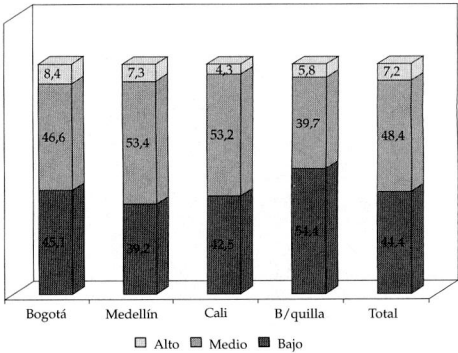
Es importante aclarar que el resultado de la distribución por estratos en la Encuesta Social responde básicamente a la forma en que se diseñó la muestra, es decir, se partió de la información disponible en Planeación municipal (distrital) de cada ciudad; por lo tanto, la estratificación que se muestra en el Gráfico 3 es consistente con la de dichas entidades, excepto en el caso de Cali, donde se perdieron dos segmentos (grupos de hogares) en el estrato alto.

El número de personas por hogar es equivalente a 4,1 en promedio para las cuatro ciudades (Cuadro 1); en Barranquilla esta relación es significativamente más alta que para el resto de ciudades, igual a 4,8. Asimismo, el estrato alto di-

**Gráfico 2**  
**RAZÓN DE DEPENDENCIA POR CIUDADES Y TOTAL COLOMBIA**



**Gráfico 3**  
**DISTRIBUCIÓN DE LOS HOGARES POR ESTRATO**



Fuentes: Encuesta Social - Fedesarrollo (4 ciudades, 1999) y DNP (Colombia, 1998).

**Cuadro 1**  
**NÚMERO DE PERSONAS POR HOGAR**

Estrato	Personas por hogar	Ciudad	Personas por hogar
Alto	3,5	Bogotá	3,9
Medio	4,0	Medellín	4,1
Bajo	4,2	Cali	4,1
Total	4,1	Barranquilla	4,8

Fuente: Encuesta Social - Fedesarrollo.

fiere de manera importante del promedio obtenido, con 3,5 personas por hogar.

## B. Características de los Jefes de Hogar<sup>4</sup>

### 1. Distribución por sexo, estrato y edad

En las tres cuartas partes de los hogares encuestados el hombre es el jefe del hogar, mientras en el 25% restante las mujeres han asumido ese

papel. Es importante destacar que el 28% de las mujeres que actúan como jefes de hogar no tienen cónyuge y que esta circunstancia es más significativa (31,3%) en los hogares de estrato medio.

Existe una mayor proporción de mujeres jefes de hogar en el estrato alto que en los demás estratos (32,7%), con un 15% de ellas sin cónyuge. La jefatura femenina es menos frecuente en el estrato bajo (22%) y medio (26,7%). Finalmente, la proporción de hogares cuyo jefe no tiene cónyuge (9%) corresponde en gran parte a aquellos con jefatura femenina (78%), siendo mayor en el estrato medio (82%) (Cuadro 2).

De otro lado, según el Gráfico 4, en el estrato bajo los jóvenes tienden a conformar hogares más rápido que en los demás estratos; se observa que mientras en el estrato alto la mayor parte de los jefes de hogar se encuentra entre los 40 y

**Cuadro 2**  
**DISTRIBUCIÓN DE LOS JEFES DE HOGAR POR ESTRATO Y SEXO (%)**

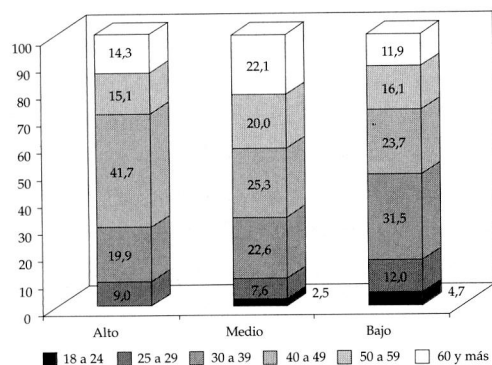
	Alto	Medio	Bajo	Total
<b>Total jefes de hogar</b>				
Hombre	67,3	73,3	77,8	74,8
Sin Cónyuge <sup>a</sup>	3,0	2,5	2,6	2,6
Mujer	32,7	26,7	22,2	25,2
Sin Cónyuge <sup>a</sup>	14,9	31,3	26,3	27,8
<b>Hogares con un Jefe sin cónyuge</b>				
Total	6,9	10,2	7,9	9,0
Hombre	29,0	18,2	25,9	21,8
Mujer	71,0	81,8	74,1	78,2

<sup>a</sup> Porcentaje de hogares con jefe de hogar hombre (mujer) sin cónyuge.

Fuente: Encuesta Social - Fedesarrollo.

<sup>4</sup> Se considera Jefe de Hogar a la persona reconocida como tal por los demás, por ser el principal sostén económico de la familia o por otras razones (e.g. culturales).

**Gráfico 4**  
**JEFATURA DE HOGAR POR ESTRATO**  
**SOCIOECONÓMICO Y EDAD**



Fuente: Encuesta Social-Fedesarrollo.

49 años (42%), en el bajo la mayor participación es de aquellos entre los 30 y 39 años (31,5%).

La división de jefes de hogar por grupos de edad, permite situar los hogares a lo largo de un ciclo de vida<sup>5</sup>. La premisa es que los hogares cuyos jefes son viejos, tienen menores posibilidades de mejorar su condición económica frente a los hogares con jefes jóvenes, dado que éstos últimos tienen una mayor permanencia dentro del rango de Población en Edad de Trabajar, y tomando en cuenta que la curva de ingresos de un individuo tiende a crecer con la edad, como se ha demostrado empíricamente.

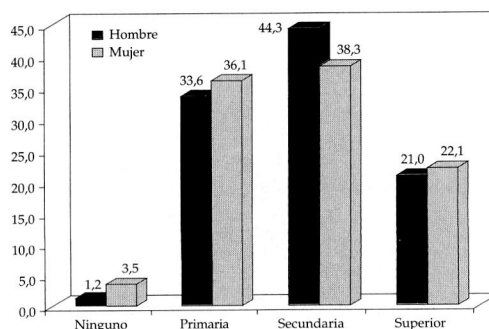
Lo anterior sugiere que los hogares de estrato bajo cuyo jefe es mayor de 50 años (28% del total según el Gráfico 4), tendrán poca probabilidad de ascender de estrato, a menos que otros miembros (e.g. hijos) aporten ingresos al hogar.

## 2. Escolaridad de los jefes de hogar

El Gráfico 5 muestra que la proporción de mujeres jefes de hogar sin ningún nivel de educación (3,5%) y con sólo primaria (36%) es ligeramente mayor que en el caso de los hombres. Sin embargo, también muestra que el porcentaje de aquellas que han alcanzado estudios superiores excede levemente al de los hombres jefes de hogar que han tenido acceso a ese nivel de educación.

Existen marcadas diferencias en el nivel educativo de los jefes de hogar según el estrato socioeconómico (Gráfico 6): en el estrato alto, cerca del 90% de ellos ha alcanzado estudios superiores (6% superior incompleto, 64% completo y 20% con postgrado); en el estrato medio el 9% tiene educación superior completa (11% incompleta) y en el bajo sólo el 1,4% (5% incompleta).

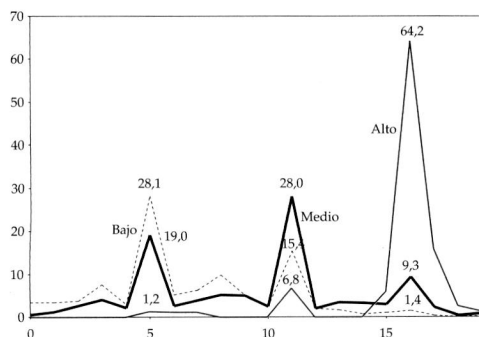
**Gráfico 5**  
**DISTRIBUCIÓN DE LOS JEFES DE HOGAR**  
**POR NIVEL DE ESCOLARIDAD Y SEXO**  
**(Cuatro ciudades)**



Fuente: Encuesta Social-Fedesarrollo.

<sup>5</sup> Ayala, U. (1987). " Hogares, Participación laboral e Ingresos". En: *El Problema Laboral Colombiano*, Informes de la Misión Chenery.

**Gráfico 6**  
**DISTRIBUCIÓN DE LOS JEFES DE HOGAR**  
**POR AÑO DE ESCOLARIDAD**  
**SEGÚN ESTRATO**



Fuente: Encuesta Social-Fedesarrollo.

Un mayor porcentaje de los jefes de hogar en el estrato bajo posee solamente educación primaria, 17% incompleta y 28% completa; un 28,6% tiene secundaria incompleta y otro 15% secundaria completa. Las proporciones en el estrato medio son de 28% en primaria (19% completa) y 47% en secundaria (28% completa).

El análisis de los resultados por ciudades permitió concluir que el nivel educativo de los jefes de hogar es más elevado en Bogotá que en las demás ciudades; el 26% posee estudios superiores y otro 40% estudios secundarios. En Barranquilla, el 52,8% de los jefes de hogar cuenta con estudios de secundaria; el 12% cursó niveles superiores y el 3,8% no tiene ningún grado de estudio.

En Cali, la distribución es de 36%, 46% y 15% del total de jefes de hogar con educación primaria, secundaria y superior, respectivamente. Finalmente, Medellín es la segunda ciudad con mayor proporción de jefes de hogar con nivel

superior de educación y tiene el mayor porcentaje de jefes con educación primaria comparada con las demás ciudades (Gráfico 7).

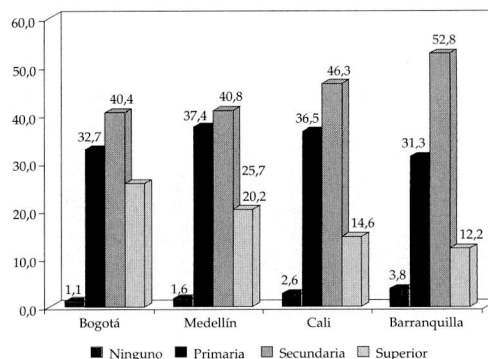
## C. Tipo de vivienda y servicios del hogar

El capítulo de vivienda de la Encuesta Social se divide en tres partes: tipo y propiedad de la vivienda, algunas preguntas coyunturales sobre el estado de los créditos para la compra de vivienda y servicios del hogar. Este módulo de la encuesta lo responde el jefe de hogar.

### 1. Tipo de vivienda y pertenencia

Los resultados de la encuesta revelan que el 55% de los hogares de las cuatro principales ciudades vive en casa, el 33% en apartamento y solamente el 12% en cuartos arrendados. Una comparación por ciudades revela que en Bogotá, seguida por Medellín, la mayoría de los hogares encuestados habita en apartamentos, mientras en Barranquilla y Cali la mayoría vive en casas (Gráfico 8).

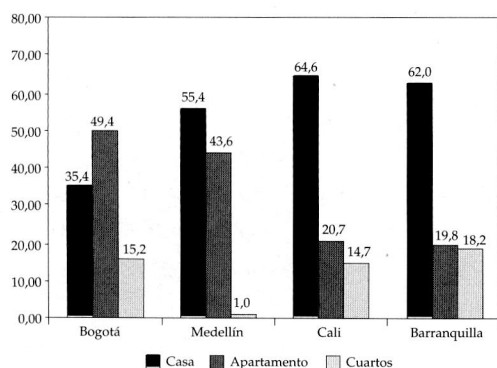
**Gráfico 7**  
**DISTRIBUCIÓN DE LOS JEFES DE HOGAR**  
**POR NIVEL EDUCATIVO Y CIUDAD**



Fuente: Encuesta Social-Fedesarrollo.



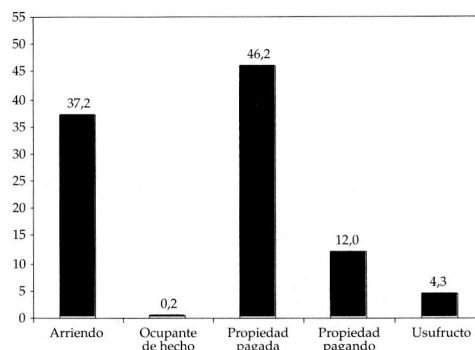
**Gráfico 8**  
**TIPO DE VIVIENDA POR CIUDADES**



Fuente: Encuesta Social-Fedesarrollo.

De otra parte, el 46,2% de los hogares encuestados es propietario de la vivienda en donde habita y no tiene deudas, mientras que otro 12% se halla actualmente amortizando un crédito de vivienda (Gráfico 9). Estos resultados se asemejan a los obtenidos hace dos años en la Encuesta de Calidad de Vida (Dane), según la cual el 55% de los hogares habita en casa propia.

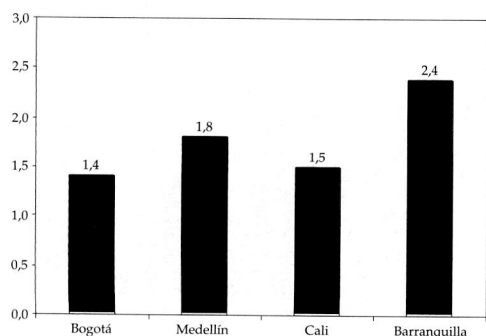
**Gráfico 9**  
**DISTRIBUCIÓN POR TENENCIA DE VIVIENDA**



Fuente: Encuesta Social-Fedesarrollo.

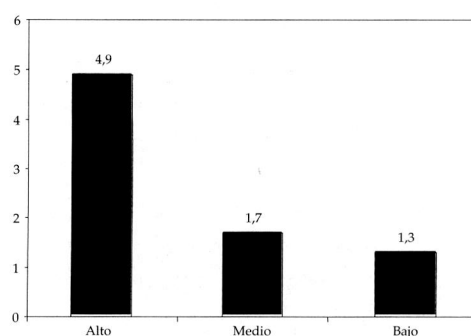
La relación propietario/arrendatario es mayor en Barranquilla, donde por cada arrendatario, existen 2,4 propietarios. Esta misma proporción es de 1,4 en Bogotá (Gráfico 10). Así mismo, al diferenciar por estratos socioeconómicos se encuentra que, como era de esperarse, la relación propietario/arrendatario es mucho mayor en el estrato alto que en el medio y bajo (Gráfico 11).

**Gráfico 10**  
**RELACIÓN PROPIETARIO/ARRENDATARIO POR CIUDADES**



Fuente: Encuesta Social-Fedesarrollo.

**Gráfico 11**  
**RELACIÓN PROPIETARIO/ARRENDATARIO POR ESTRATOS**



Fuente: Encuesta Social-Fedesarrollo.

## 2. Situación de los deudores de vivienda

Los resultados muestran que el 16% de los hogares que tienen deudas de vivienda está atrasado en alguna cuota, y que más de la tercera parte de ellos se halla en mora en 3 cuotas o más. Esta cifra es equivalente a la reportada para 1999 por la Superintendencia Bancaria, según la cual uno de cada seis deudores estaba atrasado en el pago de la vivienda.

Lo anterior es consistente con el incremento de la cartera atrasada o vencida de las Corporaciones de Ahorro y Vivienda, equivalente a 42,4% nominal entre septiembre de 1999 e igual mes del año anterior, según información de la Superintendencia Bancaria.

## 3. Servicios del hogar

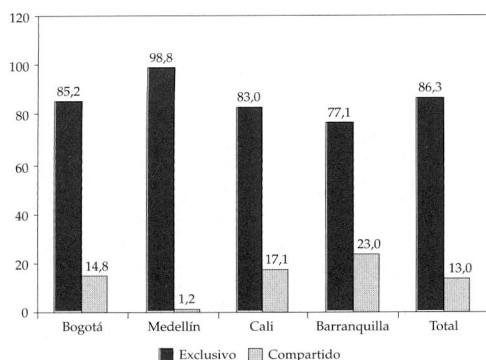
La encuesta indagó también sobre la disponibilidad de servicios sanitarios y de teléfono en los hogares y en ambos casos se encontraron signi-

ficativas diferencias por ciudades (Gráfico 12). En primer lugar es notorio que en Medellín, casi el 100% de los hogares dispone de sanitario de uso exclusivo; en tanto que en Barranquilla el 23% de los hogares encuestados lo comparte con otros hogares, el 17% en Cali y el 15% en Bogotá. El 6% de los hogares encuestados en Barranquilla no dispone de este servicio.

En relación con el servicio telefónico, los resultados indican una alta cobertura del 86% en promedio para las cuatro ciudades; sin embargo, en Barranquilla solamente un 50% de los hogares dispone del servicio (Gráfico 13). Por estratos se presenta una clara diferencia en la cobertura, mientras en el alto casi el 100% de los hogares posee teléfono, en el estrato bajo un 20% no cuenta con el servicio (Gráfico 14). Además, el 29% de los hogares de estrato bajo que cuentan con el servicio, tiene uso compartido.

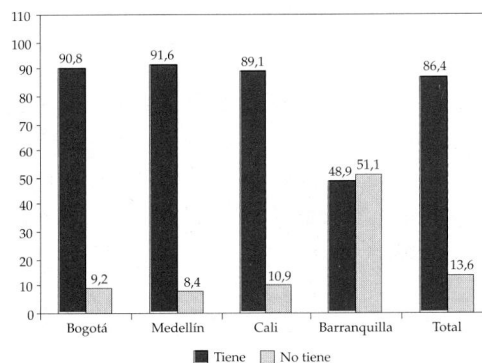
En este capítulo de la encuesta también se pregunta acerca del tipo de combustible utiliza-

**Gráfico 12**  
EXCLUSIVIDAD DEL SERVICIO SANITARIO  
POR CIUDADES



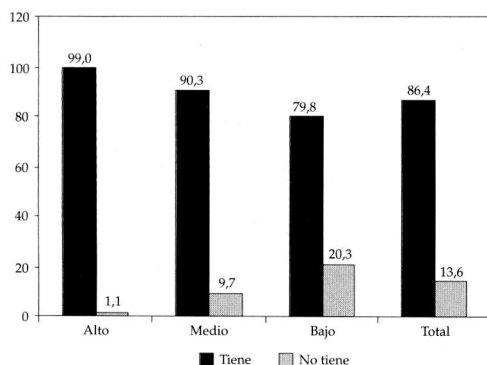
Fuente: Encuesta Social-Fedesarrollo.

**Gráfico 13**  
COBERTURA DE TELÉFONO  
POR CIUDADES



Fuente: Encuesta Social-Fedesarrollo.

**Gráfico 14**  
**COBERTURA DE TELÉFONO**  
**POR ESTRATO**



Fuente: Encuesta Social-Fedesarrollo.

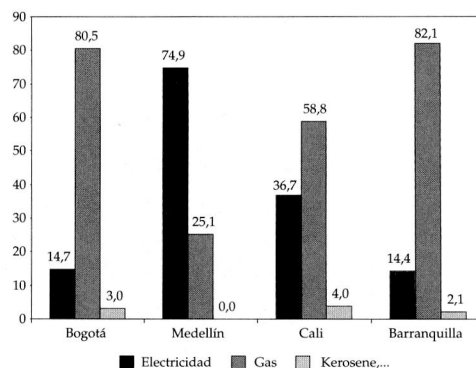
do por los hogares para preparar sus alimentos. Se encontró que, excepto en Medellín, existe una clara preferencia por el uso del gas frente a la energía eléctrica. El uso del gas natural y el propano se difundió rápidamente en Bogotá, donde más del 81% de los hogares lo utiliza; en Barranquilla, donde los planes de expansión del gas empezaron hace varias décadas, el 82% de los hogares encuestados se halla conectado a este servicio.

En Cali, por su parte, el 59% de los hogares utiliza el gas y en Medellín solamente el 25% (Gráfico 15). Debe mencionarse que la encuesta confirma los avances de la política nacional que convoca a las familias a abstenerse del uso de otras fuentes alternativas como kerosene, petróleo, gasolina, cocinol y alcohol, dado su alto nivel de peligrosidad.

#### D. Condiciones generales del hogar

Este módulo de la encuesta es respondido por el jefe de hogar; agrupa preguntas que buscan

**Gráfico 15**  
**TIPO DE COMBUSTIBLE EMPLEADO PARA**  
**COCINAR POR CIUDADES**



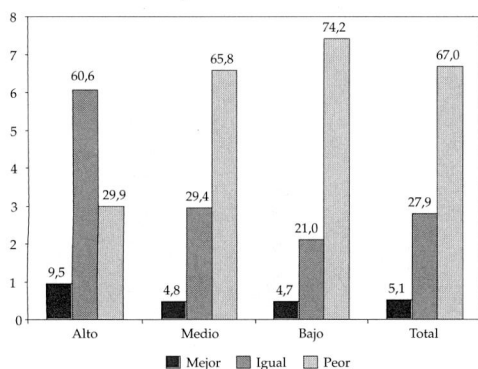
Fuente: Encuesta Social-Fedesarrollo.

aproximarse a las condiciones económicas, de bienestar y de seguridad de los hogares.

### 1. Condiciones económicas

El 67% de los hogares encuestados en las cuatro ciudades considera que su situación económica empeoró en los últimos seis meses; en tanto que sólo 5% considera que ésta mejoró. No se encontraron diferencias significativas en las respuestas entre las distintas ciudades, pero sí por estratos socioeconómicos. En el estrato bajo, el 75% de los hogares afirma que su situación económica es peor que hace seis meses; esta proporción fue del 66% en el estrato medio, y de 30% en el alto; en este último, casi la tercera parte de los hogares cree que su situación económica es igual que hace seis meses. En total, para el 67% de los encuestados la situación económica empeoró en el último trimestre, contra sólo un 5% que percibió una mejoría en su situación (Gráfico 16).

**Gráfico 16**  
**PERCEPCIÓN DE LOS HOGARES FRENTE A**  
**SU SITUACIÓN ECONÓMICA POR ESTRATOS**  
**(Con respecto a hace 6 meses)**



Fuente: Encuesta Social-Fedesarrollo.

¿Qué modificaciones en los hábitos de consumo han realizado los hogares encuestados como consencuencia de la actual situación de la economía?. Las respuestas revelan que el deterioro en las finanzas familiares ha llevado a reducir el consumo de diversos bienes y servicios. La mayor disminución se presentó en alimentos, vestuario y gasto en vacaciones. Por el contrario, los hogares afirman que su gasto en servicios públicos aumentó<sup>6</sup> y que sostuvieron su nivel de consumo de otros bienes y servicios como vivienda, educación, salud y transporte.

Las tendencias detectadas coinciden con lo reportado por otras fuentes. De acuerdo con el Dane, el consumo de alimentos, bebidas y tabaco decreció en 6% durante los dos primeros trimestres de 1999 con respecto a los dos prime-

ros trimestres del año anterior, y el consumo de los hogares en vestuario y calzado disminuyó 7% en el mismo período.

El deterioro de la situación económica de los hogares se corrobora por medio de otras preguntas de la encuesta. Por ejemplo, se encontró que el 37% de los hogares asegura que su patrimonio disminuyó en el último año, y sólo un 8% confirmó un aumento. Además, el 23%<sup>7</sup> de las personas mayores de doce años afirma que sus ingresos disminuyeron en los últimos seis meses.

## 2. Condiciones de bienestar

La encuesta social capturó la percepción que tienen los hogares frente a su bienestar y los factores que lo pueden estar afectando (Gráfico 17).

La situación económica es lo que más preocupa a los hogares de las cuatro principales ciudades de Colombia en su vida cotidiana. El 50% de ellos se siente regular frente a su situación económica y un 33% se siente mal (Gráfico 18). Igualmente, el empleo es otra de las mayores preocupaciones de los hogares, el 20% se siente mal frente a su empleo o actividad principal, en tanto que un 36% se siente regular.

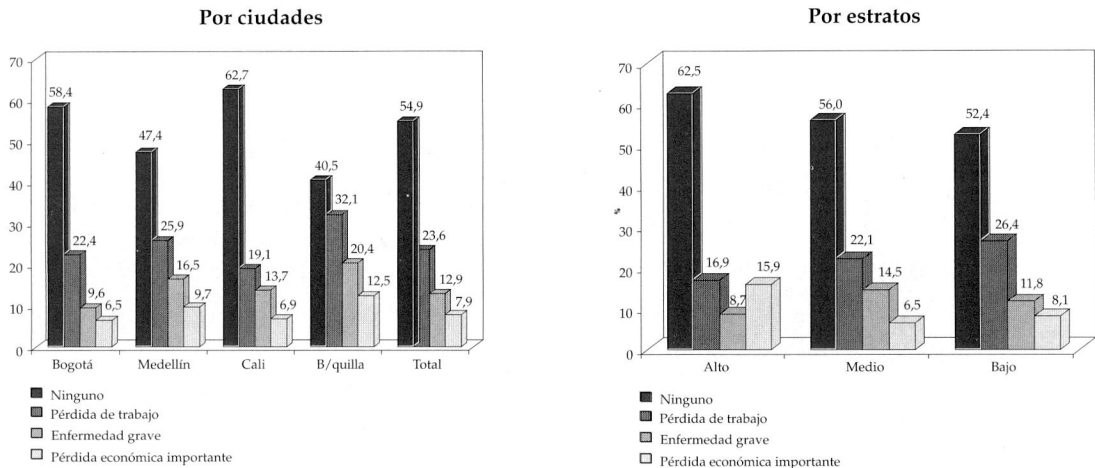
Respecto de la percepción de los hogares frente a su vivienda, se encontró que el 31% de los encuestados se siente regular en el lugar donde habita; Medellín presenta el porcentaje más elevado con un 42%. De otra parte, la encuesta muestra que la mayoría de las personas se siente bien frente a su relación con amigos y familiares.

<sup>6</sup> El alza en el gasto de servicios públicos se puede explicar por la indexación de las tarifas vigente en la mayoría de las ciudades capitales, y también porque la disminución del consumo de este tipo de servicios tiene ciertos límites.

<sup>7</sup> Este porcentaje se refiere a las personas mayores de 12 años sin incluir estudiantes, amas de casa, inválidos, desempleados aspirantes.



**Gráfico 17**  
**PROBLEMAS QUE SE HAN PRESENTADO EN EL HOGAR EN LOS ÚLTIMOS 12 MESES**

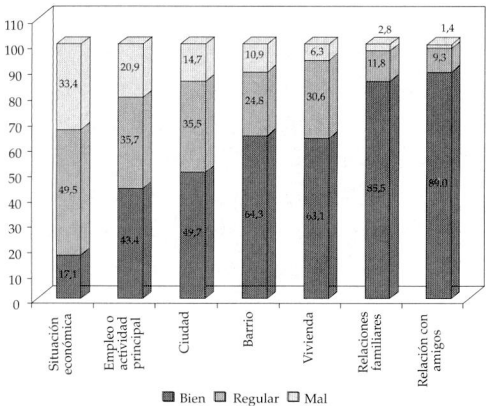


Fuente: Encuesta Social-Fedesarrollo.

Todas estas respuestas concuerdan con las obtenidas en otras preguntas de la encuesta. Al indagar sobre cuáles de los aspectos anterior-

mente mencionados han mejorado, permanecido igual o empeorado respecto a hace seis meses, se obtiene de nuevo que un buen porcentaje de los hogares siente que su situación económica y empleo empeoró.

**Gráfico 18**  
**CÓMO SE SIENTEN LOS HOGARES EN LOS ÚLTIMOS 12 MESES POR CIUDADES**

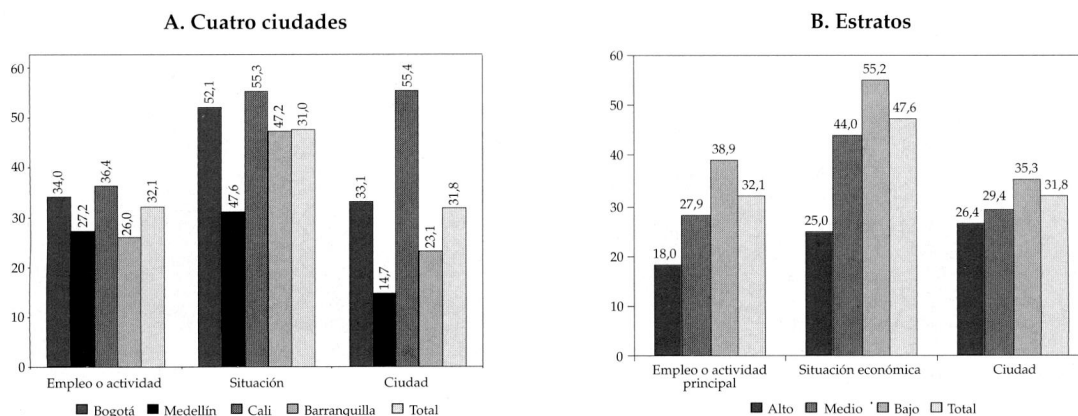


Fuente: Encuesta Social-Fedesarrollo.

Los resultados son más desalentadores en Cali, donde el 54% de los hogares cree que su ciudad está peor que hace seis meses y una proporción significativa percibe que su situación económica y empleo se han deteriorado en el último semestre (Gráfico 19A). Existe una clara diferencia en la percepción de los hogares según el estrato (Gráfico 19B); en todos los casos, un mayor porcentaje de hogares en el estrato bajo piensa que han empeorado en los tres aspectos mencionados.

La encuesta preguntó a los hogares por las situaciones que les están generando mayor tensión, y encontró que son el dinero (58%), el tra-

**Gráfico 19**  
**PORCENTAJE DE HOGARES QUE PERCIBIERON QUE ESTOS TRES ASPECTOS DE LA VIDA**  
**DIARIA EMPEORARON**

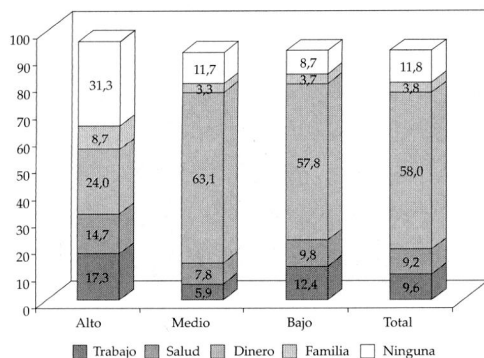


Fuente: Encuesta Social-Fedesarrollo.

bajo (9,6%) y la salud (9,2%). Existen importantes diferencias en los resultados por estrato (Gráfico 20); en los estratos bajo y medio, cerca del 60% de los hogares respondió que su mayor preocupación era el dinero, seguido por el tra-

bajo (9%) y la salud (9%). En contraste, el 24% de los hogares del estrato alto respondió que el principal problema era de dinero, seguido por el trabajo (17%) y la salud (14%); en éste último estrato, la familia es un aspecto que genera preocupación (9%) en mayor medida que para los demás estratos. El porcentaje de hogares a quienes ninguna situación les preocupa, aumenta con el estrato socioeconómico; en el alto, casi la tercera parte de los hogares respondió "ninguna".

**Gráfico 20**  
**SITUACIONES QUE GENERAN MÁS PREOCUPACIÓN ENTRE LOS HOGARES POR ESTRATO**

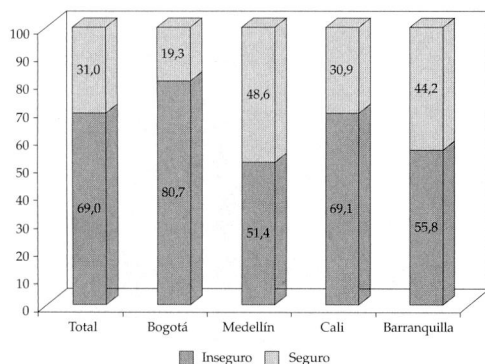


Fuente: Encuesta Social-Fedesarrollo.

### 3. Seguridad

A la pregunta ¿cómo se siente en su ciudad?, en promedio el 69% de los hogares respondió que inseguro (Gráfico 21). Este porcentaje es mucho más elevado en el caso de Bogotá, donde el 81% de los encuestados considera insegura la ciudad; le sigue Cali con un 69%, Barranquilla con 56% y finalmente Medellín, donde un poco más de la mitad de los hogares se siente inseguro en la ciudad.

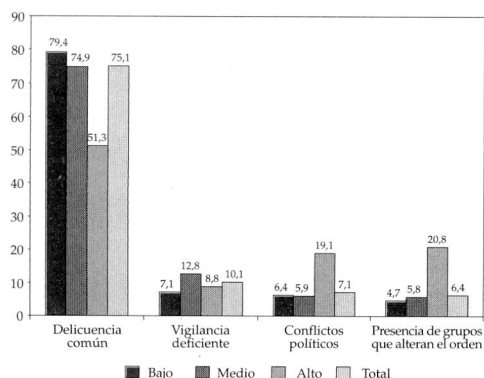
**Gráfico 21**  
**¿CÓMO SE SIENTE EN SU CIUDAD?**



Fuente: Encuesta Social-Fedesarrollo.

La principal causa para sentirse inseguro es la delincuencia común (75%). Existen diferencias en las razones expresadas por los hogares según el estrato; en efecto, mientras en el bajo el 80% de la inseguridad es explicada por la delincuencia común, en el estrato alto también son importantes los conflictos políticos y sociales, la presencia de grupos o establecimientos que gene-

**Gráfico 22**  
**RAZONES POR LAS CUALES SE SIENTE INSEGURO EN SU CIUDAD**



Fuente: Encuesta Social-Fedesarrollo.

ran desconfianza o alteran el orden público, y la vigilancia deficiente o inexistente (Gráfico 22).

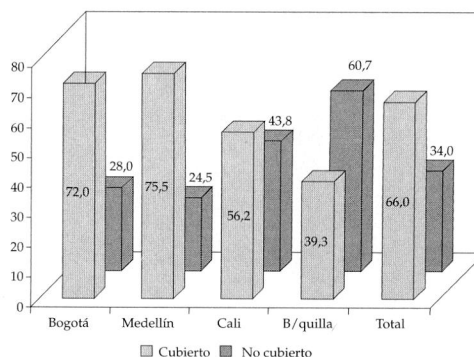
## E. Salud

Este capítulo recopila información sobre todas las personas de los hogares encuestados. El objetivo es conocer la cobertura del Sistema de Seguridad Social en Salud, así como el uso del sistema de salud medido por consulta y hospitalizaciones.

### 1. Cobertura

De acuerdo con la encuesta, la cobertura promedio del sistema de salud en las 4 ciudades es del 66%, resultado superior al reportado por el Ministerio de Salud y presentado en la sección de indicadores de esta misma publicación (61% para 1998). Existen importantes diferencias por ciudades; en efecto, mientras Medellín y Bogotá presentan coberturas superiores al 70%, en Cali es ligeramente superior al 56% y en Barranquilla sólo de 39% (Gráfico 23).

**Gráfico 23**  
**¿ESTÁ USTED CUBIERTO POR ALGUNA ENTIDAD DE SALUD?**



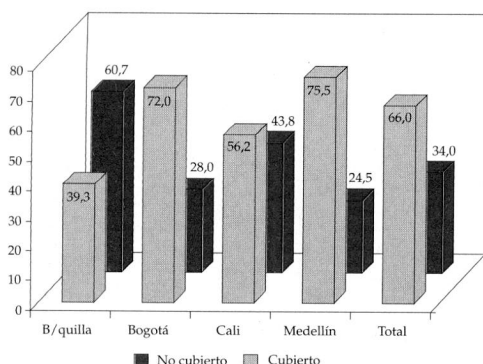
Fuente: Encuesta Social-Fedesarrollo.

Existe una gran brecha en la cobertura por estratos socioeconómicos: alto 89%, medio 70% y bajo 58% (Gráfico 24). Las razones que se aducen para no estar afiliado al sistema de seguridad social en salud también difieren según el estrato (Gráfico 25); en el bajo, la principal causa es la falta de dinero (63%), en el medio también es importante la falta de dinero (57%) y además la falta de interés (14%), y en el estrato alto la falta de interés (37%) y el no estar vinculado laboralmente a una empresa (25%).

## 2. Distribución de la afiliación al Sistema de Salud

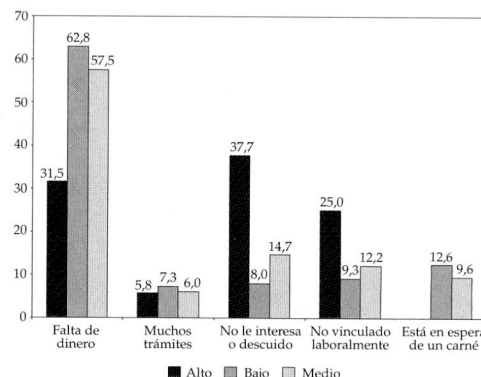
El Cuadro 3 muestra la distribución de afiliados al sistema de salud de acuerdo con el tipo de entidad aseguradora, y compara los resultados obtenidos en la Encuesta Social con los de otras encuestas; la Encuesta Nacional de Hogares coincide con la Encuesta Social al señalar que las Empresas Promotoras de Salud, donde se

**Gráfico 24**  
COBERTURA DEL SISTEMA DE SALUD  
SEGÚN ESTRATO



Fuente: Encuesta Social-Fedesarrollo.

**Gráfico 25**  
RAZONES POR LAS CUALES NO ESTÁ  
AFILIADO A ALGUNA ENTIDAD DE SALUD  
POR ESTRATOS



Fuente: Encuesta Social-Fedesarrollo.

incluye el ISS, concentran el 89% de la afiliación al Sistema de Salud, las Empresas Solidarias el 5% y las Cajas de Compensación el 1,5%.

Se destaca sin embargo un comportamiento diferenciado por ciudades (Gráfico 26). El ISS participa en menor proporción en la afiliación en Bogotá y Cali frente a Barranquilla. Por su parte, las Empresas Solidarias de Salud y las Cajas de Compensación tienen un mayor peso en la afiliación en Medellín que en las otras ciudades.

## 3. Régimen subsidiado

Los resultados de las preguntas sobre la certificación del Sisben o sobre el carné expedido por alguna Administradora del Régimen Subsidiado (ARS), muestran que en promedio el 13% de la población encuestada tiene certificado del Sisben, pero sólo el 10% tiene carné expedido por una ARS. Con muy pocas excepciones, este

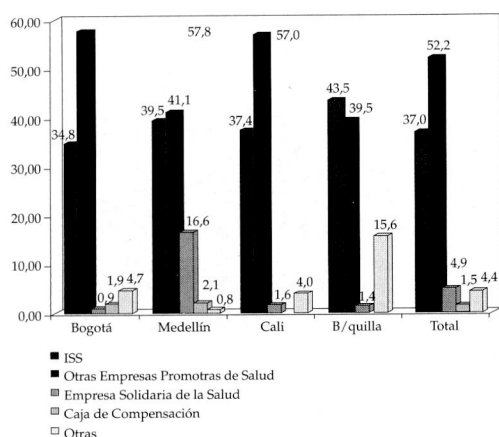


**Cuadro 3**  
**DISTRIBUCIÓN DE LA AFILIACIÓN SEGÚN ENTIDAD ASEGURADORA**

Aseguradora	Encuesta Nacional de Hogares diciembre 1996	Encuesta de Calidad de Vida 1997	Encuesta Social Fedesarrollo-septiembre 1999
Empresas Promotoras de Salud (Donde el ISS)	86,2	74,9	89,1
Empresas Solidarias de Salud	4,8	6,1	4,9
Cajas de Compensación	1,3	3,4	1,5
Otras	7,7	15,6	4,5

Fuente: Encuesta Social-Fedesarrollo; Encuesta de Calidad de Vida y Encuesta Nacional de Hogares-Dane.

**Gráfico 26**  
**ENTIDAD QUE AFILIA POR CIUDADES  
Y TOTAL**



Fuente: Encuesta Social-Fedesarrollo.

carne le da derecho a los afiliados de las cuatro ciudades a que le presten los servicios de salud.

#### 4. Morbilidad

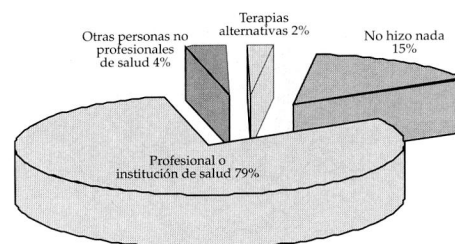
A la pregunta ¿en el último mes ha dejado de desarrollar sus actividades cotidianas a causa de algún problema de salud?, el 10% respondió afirmativamente; este resultado contrasta con el 20% que reportó la Encuesta de Calidad de vida

de 1997. De las personas que tuvieron un problema de salud, el 79% acudió a un profesional, el 15% no hizo nada, y el 3,5% acudió a personas no profesionales de la salud (Gráfico 27). El 5% de las personas tuvo que hospitalizarse.

#### F. Cuidado de los niños

Este capítulo identifica sobre quién recae la responsabilidad del cuidado y atención de los niños menores de cinco años. La encuesta encontró que el 66% de los menores es cuidado por un miembro del hogar durante la jornada laboral, el 15% asiste a guardería y el 9% acude a las madres comunitarias. Infortunadamente, el 4%

**Gráfico 27**  
**¿A QUIÉN CONSULTÓ POR RAZONES DE  
SALUD?**



Fuente: Encuesta Social-Fedesarrollo.

de los niños no goza de ningún ciudadano mientras el jefe de hogar está laborando (Gráfico 28).

Se preguntó a los hogares si están pagando por el cuidado que recibe el niño; resultó que en promedio, el 30% de ellos sí realiza un pago para este fin, con marcadas diferencias según el estrato: para el alto la proporción es de 79%, 35% en el medio y 25% en el bajo.

## G. Asistencia escolar y costos educativos

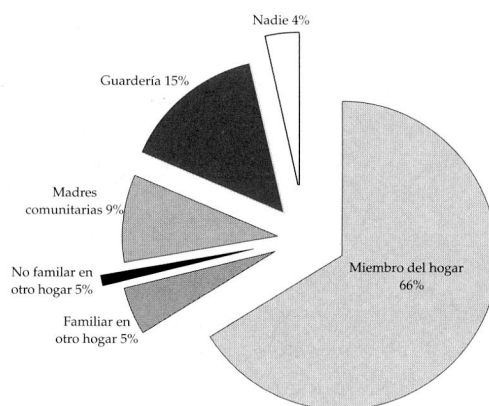
El módulo de educación de la Encuesta Social permite obtener información sobre la asistencia escolar de la población entre 5 y 25 años, la satisfacción de las personas con la educación recibida y los efectos coyunturales de la crisis económica en el sector.

### 1. Asistencia escolar

Los resultados de asistencia escolar por grupos de edad difieren de manera importante (Gráfico 29). El 92% de la población entre 5 y 11 años se encuentra matriculado en un centro educativo. Para el siguiente grupo de población, entre 6 y 15 años, la asistencia escolar alcanza el 88%; el 64% para los jóvenes entre 16 y 18 años; y sólo el 29% para la población de 19-25 años. Los valores obtenidos son muy similares a los reportados por la Encuesta de Calidad de Vida de 1997 para la población de cabeceras municipales<sup>8</sup>.

Lo anterior sugiere que la asistencia escolar disminuye a medida que aumenta la edad, lo cual es consistente con los resultados obtenidos

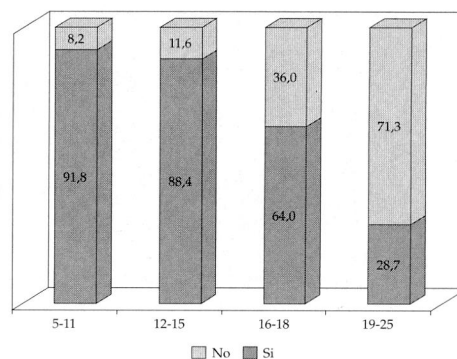
**Gráfico 28**  
**¿QUIÉN CUIDA LOS NIÑOS ENTRE 0 Y 4 AÑOS?**



Fuente: Encuesta Social-Fedesarrollo.

sobre tasas de escolaridad por niveles educativos presentados en la sección de indicadores de esta misma publicación. En efecto, la cobertura en educación primaria es muy elevada para las

**Gráfico 29**  
**ASISTENCIA ESCOLAR POR GRUPOS DE EDAD**



Fuente: Encuesta Social-Fedesarrollo.

<sup>8</sup> Ver Dane, Boletín Estadístico N° 543.

cuatro principales ciudades, y gran parte de los matriculados en este nivel se encuentra entre los 7 y 11 años. Así mismo, menos de la tercera parte de los jóvenes entre 19-25 años tiene acceso a la educación, resultado consistente con la baja cobertura en educación superior de las cuatro ciudades, presentada en publicaciones anteriores de Coyuntura Social (alrededor del 35%).

Por otra parte, la asistencia escolar es mayor en el estrato bajo que en el medio, 72% y 62% respectivamente (Gráfico 30). Esto se explica porque en el estrato bajo se concentra una mayor proporción de personas entre 5 y 11 años, las cuales en su mayoría asisten a primaria, y como ya se mencionó, la cobertura es muy alta para este nivel educativo.

Así mismo, la asistencia escolar por género revela que las mujeres han incrementado su participación en el sector educativo incluso por encima de los hombres, 52% y 48% respectivamente;

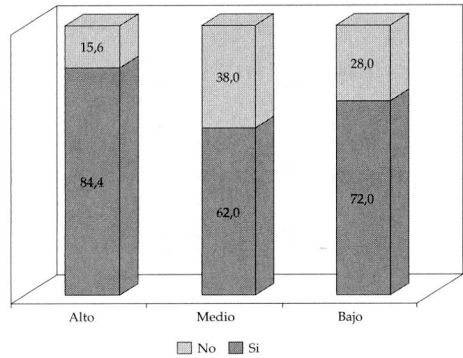
esto coincide con los datos reportados por el Departamento Nacional de Planeación<sup>9</sup>, según los cuales el 51% de los matriculados en primaria y secundaria son mujeres. En secundaria la participación femenina es un poco más alta que la masculina, lo que indica que las mujeres permanecen más tiempo en el sistema educativo (Cuadro 4).

2. Asistencia escolar por sectores público y privado

Según la Encuesta, el sector oficial cubre una mayor parte de la matrícula de educación primaria, excepto en Cali donde la educación pública y privada participan en igual proporción. En secundaria, predomina el sector privado en Cali y Barranquilla, y el oficial en las otras dos ciudades.

Finalmente, en la educación superior existe un notorio predominio del sector privado, lo cual coincide con la información presentada en publicaciones anteriores de Coyuntura Social acerca del proceso de privatización de este nivel de educación (Cuadro 5). Los resultados de la Encuesta Social sobre la participación de los

Gráfico 30  
ASISTENCIA ESCOLAR POR ESTRATOS



Fuente: Encuesta Social-Fedesarrollo.

Cuadro 4  
ASISTENCIA ESCOLAR SEGÚN GÉNERO  
4 ciudades

	Participación <sup>a</sup> (%)	Sí asiste (%)	No asiste (%)
Hombre	48	67	33
Mujer	52	68	32

<sup>a</sup> Participación en la matrícula total.  
Fuente: Encuesta de Coyuntura Social - Fedesarrollo.

<sup>9</sup> "La Educación en cifras", Boletín N° 19. SISD - DNP.

**Cuadro 5**  
**DISTRIBUCIÓN DE LA MATRÍCULA POR**  
**SECTOR PÚBLICO O PRIVADO**

	Bogotá	Medellín	Cali	Barranquilla
<b>Primaria</b>				
Público	57,0	66,5	50,9	59,2
Privado	43,0	33,5	49,1	40,8
<b>Secundaria</b>				
Público	52,8	60,3	28,7	43,5
Privado	47,2	39,7	71,3	56,5
<b>Superior</b>				
Público	33,7	30,4	25,7	23,3
Privado	66,3	69,6	74,3	76,7

Fuente: Encuesta Social - Fedesarrollo.

sectores en la educación, se acercan a los presentados en la sección de indicadores de esta misma publicación.

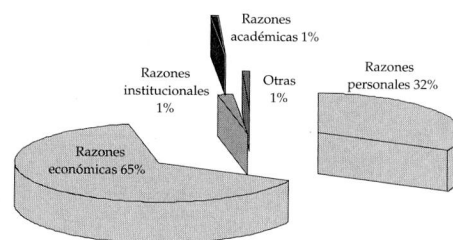
### 3. Razones de no asistencia escolar

El 65% de los hogares encuestados atribuyó a la situación económica la inasistencia de alguno(s) de su(s) miembros de entre 5 y 25 años a los establecimientos educativos, mientras otro 31% dijo que no estudiaba actualmente por razones personales (Gráfico 31). No cabe duda entonces que la actual crisis económica ha afectado el acceso o permanencia de los estudiantes de algunos grupos de la población en los centros docentes; en el caso de los jóvenes de secundaria, la tasa de deserción alcanza el 5%<sup>10</sup>.

### 4. Nivel de satisfacción de las personas con la educación

Interrogados sobre el grado de satisfacción con la educación recibida, el 6,3% de los estudiantes

**Gráfico 31**  
**RAZONES DE NO ASISTENCIA ESCOLAR**  
**Cuatro ciudades**



Fuente: Encuesta Social-Fedesarrollo.

que asisten a colegios públicos expresó descontento, y lo atribuyeron principalmente a los pagos, el bajo nivel académico<sup>11</sup> y problemas con los profesores. En el caso de los estudiantes de colegios privados, el 2,8% está insatisfecho con la educación impartida en los establecimientos, la mayoría de ellos por problemas con los profesores y bajo nivel académico.

Los resultados obtenidos sugieren que es importante promover la política de evaluación permanente a los profesores, pues los mismos estudiantes están manifestando inconformidad con su desempeño en la enseñanza, bien sea por conocimientos limitados, inadecuada pedagogía o ausentismo.

### 5. Costos educativos

La Encuesta Social revela que el 14% de los estudiantes está atrasado en el pago de alguna mensualidad; esta proporción es mayor en Barranquilla, 19,2%, y menor en Cali, 10,3%. Sin

<sup>10</sup> Ver Coyuntura Social N° 19, Indicadores de Educación. Las personas salen del sistema educativo para insertarse tempranamente al mercado laboral, con bajas probabilidades de éxito.



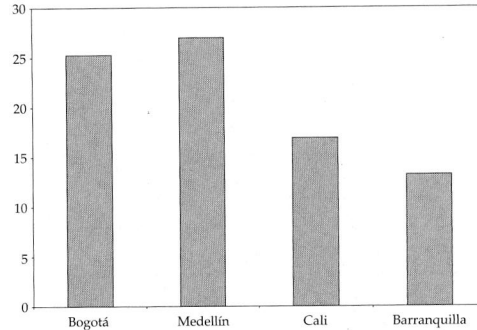
embargo, el porcentaje de estudiantes con mensualidades atrasadas es mayor que el de aquellos que han solicitado ayuda para el pago de la educación, 11,1%. Podría inferirse de estos indicadores que una parte de los estudiantes prefieren desertar del sistema educativo antes que solicitar ayuda económica. Entre las personas que sí buscan ayuda para el pago de la educación, el 19% lo hace en entidades oficiales como el Icetex.

## H. Seguridad Social en Pensiones

Se preguntó a las personas de 12 años y más si cotizaban en algún fondo de pensiones. Los resultados muestran diferencias en la cobertura de seguridad social pensional entre las cuatro ciudades (Gráfico 32). Medellín es la ciudad que presenta mayor cobertura, pues el 27% de las personas en el rango de edad señalado cotizan actualmente en un fondo; le sigue Bogotá con un 25%, Cali 17% y finalmente Barranquilla con 13%.

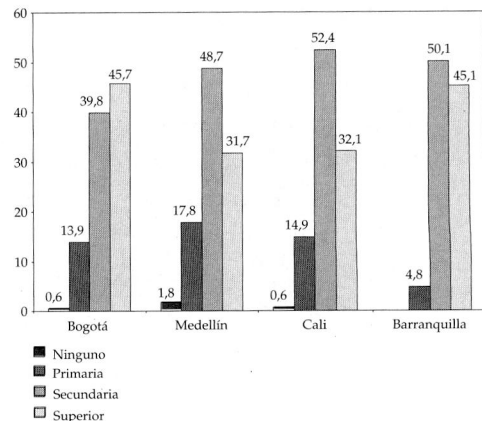
También por nivel de educación es clara la diferencia en cobertura; la proporción de personas pertenecientes al sistema pensional es mayor entre la población que posee estudios secundarios, excepto en el caso de Bogotá donde la cobertura es más alta entre las personas con nivel de educación superior. En todas las ciudades, la proporción de personas con educación primaria que cotizan a un fondo es muy baja, y casi nula para quienes no tienen algún nivel de educación (Gráfico 33).

**Gráfico 32**  
**PORCENTAJE DE PERSONAS QUE COTIZAN**  
**A UN FONDO DE PENSIONES**  
**(De 12 años y más)**



Fuente: Encuesta Social-Fedesarrollo.

**Gráfico 33**  
**PORCENTAJE DE PERSONAS QUE COTIZAN**  
**A UN FONDO DE PENSIONES POR CIUDADES Y NIVEL EDUCATIVO (de 12 años y más)**



Fuente: Encuesta Social-Fedesarrollo.

<sup>11</sup> Los problemas detectados en el nivel académico de los establecimientos, coinciden con el medio y bajo rendimiento que obtienen los estudiantes en las diferentes pruebas de conocimiento realizadas en el país, cuyos resultados han sido presentados en publicaciones anteriores de esta misma revista.

## IV. Síntesis

### A. Grave deterioro de la situación económica y de empleo en los últimos 6 meses

- ❑ El 67% de jefes de hogar considera que su situación económica empeoró en los últimos seis meses.
- ❑ Esta situación se reflejó principalmente en la disminución del consumo de diversos bienes y servicios, en particular, alimentos, vestuario y gasto en vacaciones.
- ❑ En el 25% de los hogares, alguno de sus miembros ha perdido el trabajo, lo que corrobora la alta tasa de desempleo que se presenta actualmente en el país.
- ❑ Para el 58% de las personas de las cuatro ciudades encuestadas, el principal problema de su hogar es el dinero, le siguen en su orden los problemas de salud y luego los problemas en el trabajo.

### B. La crisis económica ha golpeado con mayor intensidad a estratos bajos y medios

- ❑ El 75% de jefes de hogar en el estrato bajo considera que su situación económica empeoró en los últimos seis meses.
- ❑ Una mayor proporción de los hogares en los estratos medio y bajo declararon que alguno de sus miembros perdió el empleo en el último año.
- ❑ En los estratos bajo y medio cerca del 60% de los jefes de hogar respondió que las situacio-

nes que le producen actualmente mayor tensión o preocupación son los problemas de dinero, seguidos por problemas en el trabajo y de salud. En contraste, para el 24% de las personas del estrato alto su principal preocupación es el dinero, seguido por el trabajo (17%) y la salud (14%).

### C. Existen diferencias entre las principales ciudades sobre sus condiciones económicas, de bienestar y de seguridad

- ❑ En Cali y Barranquilla un porcentaje cercano al 50% de los jefes de hogar manifestó que su familia había reducido el consumo de alimentos. En Bogotá y Medellín este porcentaje se situó en el 35%.
- ❑ En Cali, el 55% de los jefes de hogar cree que su ciudad está peor que hace seis meses; en Medellín sólo el 14% de ellos percibió esta misma situación; en Bogotá el 33% y en Barranquilla el 23%.
- ❑ El 81% de los jefes de hogar de Bogotá y el 69% de los de Cali se sienten inseguros en su ciudad; estos porcentajes alcanzan el 56% y 51% en Barranquilla y Medellín respectivamente. La razón principal por la cual se sienten inseguros es la delincuencia común.

### D. Barranquilla presenta un atraso relativo en el acceso a servicios públicos que contrasta con un notorio avance de Medellín

- ❑ Para el 23% de las familias en Barranquilla, el servicio sanitario no es de uso exclusivo, mientras en Medellín sólo el 1,2% de las familias comparten este servicio.

- ❑ Solamente un 50% de los hogares en Barranquilla dispone del servicio telefónico, en tanto que 92 de cada 100 familias de Medellín tienen acceso.

### **E. Mayor participación y permanencia de la mujer en el sector educativo y dificultades económicas para permanecer en el sistema escolar**

- ❑ El 52% de las personas entre 5 y 25 años que asiste a un establecimiento educativo son mujeres. La participación femenina aumenta con el nivel de educación lo que permite deducir que permanece más tiempo en el sistema escolar.
- ❑ El 65% de las personas que no estudian, o han desertado del sistema escolar lo atribuye a razones de carácter económico.
- ❑ En Medellín y Bogotá predominan los establecimientos públicos en la educación prima-

ria y secundaria. Por el contrario en Cali el sector privado cubre una mayor proporción de matriculados en estos niveles. En el nivel superior predomina el sector privado en todas las ciudades.

### **F. Mayor cobertura en salud pero con gran dispersión entre ciudades**

- ❑ Para las 4 ciudades, se registró una cobertura promedio de 66% de la población. Este porcentaje es superado significativamente en Medellín y Bogotá, mientras en Cali la cobertura es ligeramente inferior y en Barranquilla sólo alcanza el 40%.
- ❑ Excepto en Barranquilla, se detectó una menor participación en el aseguramiento por parte del ISS, a favor de las EPS en Bogotá y Cali y de las Empresas Solidarias de Salud en el caso de Medellín.

## Anexo 1

### FICHA TÉCNICA DE LA ENCUESTA

#### 1. Universo de estudio

El universo de estudio está constituido por los hogares de las áreas urbanas de las siguientes cuatro ciudades del país: Bogotá, Medellín, Cali y Barranquilla, las cuales representan en conjunto un 43% del total de población residente en las áreas urbanas del país. Excepto para la ciudad de Bogotá, las demás ciudades incluyen sus respectivas áreas metropolitanas.

#### 2. Desagregación de los resultados

Los resultados se inferirán separadamente para cada uno de los cuatro dominios de estudio presentados en el numeral 1. Además, se ha considerado de especial importancia una desagregación del análisis por estratos (alto, medio y bajo). Teniendo en cuenta diversas probabilidades de ocurrencia de los fenómenos de estudio, se calculó el número de particiones posibles de la muestra. En el cuadro A-1 se presentan los cálculos del error estándar relativo esperado para diferentes probabilidades de ocurrencia del fenómeno para una submuestra de la muestra maestra completa.

#### 3. Precisión deseada de los resultados

Se ha calificado a priori como de buena precisión, partiendo de que la precisión aceptable está representada en un error estándar relativo menor o igual al 10%, la posibilidad de captar con significancia estadística fenómenos de diferente frecuencia (25 o más), con un 95% de confiabilidad a nivel del total del universo de estudio.

#### 4. Tipo de muestra

La muestra diseñada es probabilística, estratificada y de conglomerados.

#### 5. Cobertura de la encuesta

De conformidad con las premisas del diseño y los recursos disponibles, se realizó el siguiente número de encuestas y se obtuvo la cobertura precisada en la siguiente tabla:

Ciudad	No. total de hogares	No. hogares con entrevista completa	Cobertura
Bogotá	479	399	83,2
Medellín	395	278	70,4
Cali	348	256	73,6
Barranquilla	342	287	83,9
Total	1564	1220	78,0

Anexo 2

CAPÍTULOS DE LA ENCUESTA SOCIAL DE FEDESARROLLO

Capítulo	Temas
1. Datos de identificación	Dirección, nombre del jefe del hogar, teléfono, estrato.
2. Tipo de vivienda y servicios del hogar	Tipo de vivienda, número de cuartos, sanitario, uso individual o compartido de la cocina, combustible para cocinar, servicio telefónico, propiedad, estado del pago de arriendo o cuotas.
3. Condiciones generales del hogar	Condiciones Económicas: Variación en la situación económica, variación en consumo de bienes y servicios, variación en patrimonio. Condiciones de Bienestar: Problemas en el hogar, percepción frente a diversos aspectos de la vida diaria, preocupaciones, percepción de seguridad. Condiciones de Seguridad: Problemas judiciales.
4. Datos demográficos miembros del hogar	Parentesco entre hogares y núcleos familiares, género, edad, estado civil, nivel de estudios.
5. Salud	Cobertura en salud, tipo de afiliación, satisfacción frente al servicio, estado del pago de la afiliación.
6. Cuidado de los niños	Tipo de cuidado, tipo de cuidado por sector (oficial o privado), satisfacción, estado del pago de pensiones.
7. Asistencia escolar y costos educativos	Asistencia escolar, asistencia escolar por sector (oficial o privado), satisfacción, estado del pago de mensualidades.
8. Empleo e ingresos	Situación laboral, variaciones en ingreso, pensiones, estado del pago de créditos.

## Anexo 3

### CARACTERÍSTICAS DE ALGUNAS ENCUESTAS DE CARÁCTER SOCIAL EN EL MUNDO

Encuesta	Objeto de estudio	Cobertura	Número de personas encuestadas	Temas cubiertos	Años cubiertos
<b>Latinobarómetro</b>	Actitudes políticas y sociales en 17 países	416 millones de habitantes de América Latina: Argentina, Bolivia, Brasil, Colombia, Costa Rica, Chile, Ecuador, El Salvador, Guatemala, Honduras, México, Nicaragua, Panamá, Paraguay, Perú, Uruguay, Venezuela y España.	1.200 en cada país con excepción de: Paraguay: 598; Bolivia: 772.	<ul style="list-style-type: none"> <li>● Situación económica</li> <li>● Comercio Internacional</li> <li>● Relaciones Regionales</li> <li>● Género</li> <li>● Temas nacionales</li> <li>● Política</li> <li>● Sociodemografía</li> </ul>	1996 1998
<b>LSMS Banco Mundial</b>	1) Recolectar datos confiables de Calidad de Vida en varios países en desarrollo del mundo 2) Establece comunicación permanente entre investigadores, analistas de datos y el gobierno.	Depende del país en el cual se aplique la Encuesta. Hasta ahora se han realizado encuestas en 30 países.	Varía según el país. En su mayoría tienen representatividad nacional.	Son 4 tipos de cuestionarios: <ul style="list-style-type: none"> <li>● Cuestionario del hogar (ingresos, bienestar, educación, datos de los miembros del hogar).</li> <li>● Cuestionario comunitario (condiciones locales comunes a todos los hogares de una misma comunidad)</li> <li>● Cuestionario de precios (precios en tiendas y mercados)</li> <li>● Cuestionario de prestación de servicios (escuelas y centros de salud)</li> </ul>	Se estableció en el Banco Mundial en 1980.
<b>CIS-barómetro (España)</b>	Medir mes a mes, el estado de la opinión pública española en relación con la situación política y económica del país y sus perspectivas de evolución.	Nacional	Varía según el tema de la encuesta.	Cada encuesta tiene una temática específica entre las cuales se encuentran: justicia, educación, trabajo, Estado, economía, cultura, temas internacionales.	Desde 1979
<b>General Social Survey (Estados Unidos)</b>	1) Recolectar datos de variables estratégicas y sus cambios en el tiempo para la investigación social. 2) Monitorear tendencias sociales relevantes para las políticas públicas que complementen los indicadores económicos.	Nacional	1.200 hogares.	La encuesta se divide en módulos entre los cuales se encuentran: religión, familia, cultura, trabajo, seguridad social, desde 1982, temas de opinión internacional.	Desde 1972
<b>General Social Survey (Canadá)</b>	1) Obtener datos en tendencias sociales para monitorear los cambios en las condiciones de vida y de bienestar de los canadienses. 2) Proveer información inmediata en políticas sociales específicas.	10 provincias	Encuesta las personas de más de 15 años. Desde 1998, se encuestan aproximadamente 10.000 personas.	Cada encuesta tiene un tópico central entre los siguientes: salud, uso del tiempo, victimización, educación, trabajo y jubilación, familia y amigos, apoyo social, acceso al uso de la información, comunicación y tecnología.	Desde 1972
<b>Filipinas</b>	Obtener datos independientes, pertinentes, actualizados y creíbles sobre las condiciones económicas y sociales para el debate público y que complementen las estadísticas del gobierno.	Nacional		<ul style="list-style-type: none"> <li>● Política</li> <li>● Gobierno</li> <li>● Diplomacia</li> <li>● Economía</li> <li>● Sociedad</li> </ul>	Desde 1986

## Anexo 4

### PRINCIPALES RESULTADOS

Indicador	Bogotá	Medellín	Cali	Barranquilla	Total
Promedio de personas por hogar	3,9	4,1	4,1	4,8	4,1
Porcentaje de Afiliados al SGSSS	72,0	75,5	56,2	39,3	66,0
<b>Nivel educativo de los jefes de hogar</b>					
Sin educación	1,1	1,6	2,6	3,8	1,8
Primaria	32,7	37,4	36,5	31,3	34,2
Secundaria	40,0	40,8	46,3	52,8	42,8
Superior	25,7	20,2	14,6	12,2	21,2



**Cuadro A-1**  
**ERRORES ESTANDAR RELATIVOS ESPERADOS Y DIFERENTES**  
**PROBABILIDADES DE OCURRENCIA DEL FENÓMENO**

Ciudad	Muestra	Prob. de frec. del fenómeno	Número de desagregaciones (Particiones) (%)											
			1	2	3	4	5	6	7	8	9	10	12	16
Medellín	334	0,70	4,1	5,8	7,1	8,2	9,2	10,1	10,9	11,7	12,4	13,1	14,4	16,7
Cali	319	0,70	4,2	5,9	7,3	8,4	9,4	10,3	11,2	12,0	12,7	13,4	14,8	17,2
B/quilla	304	0,70	4,3	6,1	7,5	8,6	9,7	10,6	11,5	12,3	13,0	13,8	15,1	17,6
Bogotá	394	0,70	3,8	5,3	6,5	7,6	8,5	9,3	10,0	10,7	11,4	12,0	13,2	15,4
<b>Total</b>	<b>1351</b>	<b>0,70</b>	<b>2,0</b>	<b>2,9</b>	<b>3,5</b>	<b>4,1</b>	<b>4,5</b>	<b>5,0</b>	<b>5,4</b>	<b>5,8</b>	<b>6,1</b>	<b>6,4</b>	<b>7,1</b>	<b>8,2</b>
Medellín	334	0,60	5,1	7,2	8,9	10,2	11,5	12,6	13,6	14,6	15,5	16,4	18,0	20,9
Cali	319	0,60	5,2	7,4	9,1	10,5	11,7	12,9	13,9	14,9	15,9	16,7	18,4	21,4
B/quilla	304	0,60	5,3	7,6	9,3	10,7	12,0	13,2	14,3	15,3	16,3	17,2	18,9	21,9
Bogotá	394	0,60	4,7	6,7	8,2	9,4	10,6	11,6	12,5	13,4	14,2	15,0	16,5	19,2
<b>Total</b>	<b>1351</b>	<b>0,60</b>	<b>2,5</b>	<b>3,6</b>	<b>4,4</b>	<b>5,1</b>	<b>5,7</b>	<b>6,2</b>	<b>6,7</b>	<b>7,2</b>	<b>7,6</b>	<b>8,0</b>	<b>8,8</b>	<b>10,2</b>
Medellín	334	0,50	6,2	8,8	10,9	12,6	14,1	15,4	16,7	17,9	19,0	20,0	22,0	25,6
Cali	319	0,50	6,4	9,1	11,1	12,8	14,4	15,8	17,1	18,3	19,4	20,5	22,5	26,2
B/quilla	304	0,50	6,5	9,3	11,4	13,2	14,7	16,2	17,5	18,7	19,9	21,0	23,1	26,9
Bogotá	394	0,50	5,8	8,1	10,0	11,5	12,9	14,2	15,3	16,4	17,4	18,4	20,2	23,5
<b>Total</b>	<b>1351</b>	<b>0,50</b>	<b>3,1</b>	<b>4,4</b>	<b>5,4</b>	<b>6,2</b>	<b>6,9</b>	<b>7,6</b>	<b>8,2</b>	<b>8,8</b>	<b>9,3</b>	<b>9,8</b>	<b>10,8</b>	<b>12,5</b>
Medellín	334	0,40	7,7	10,8	13,3	15,4	17,2	18,9	20,4	21,9	23,2	24,5	27,0	31,3
Cali	319	0,40	7,8	11,1	13,6	15,7	17,6	19,3	20,9	22,4	23,8	25,1	27,6	32,1
B/quilla	304	0,40	8,0	11,4	13,9	16,1	18,1	19,8	21,4	23,0	24,4	25,7	28,3	32,9
Bogotá	394	0,40	7,0	10,0	12,2	14,1	15,8	17,4	18,8	20,1	21,4	22,5	24,8	28,7
<b>Total</b>	<b>1351</b>	<b>0,40</b>	<b>3,8</b>	<b>5,4</b>	<b>6,6</b>	<b>7,6</b>	<b>8,5</b>	<b>9,3</b>	<b>10,1</b>	<b>10,8</b>	<b>11,4</b>	<b>12,1</b>	<b>13,2</b>	<b>15,3</b>
Medellín	334	0,30	9,5	13,5	16,6	19,2	21,5	23,6	25,5	27,3	29,0	30,6	33,6	39,1
Cali	319	0,30	9,8	13,8	17,0	19,6	22,0	24,1	26,1	27,9	29,7	31,3	34,4	40,0
B/quilla	304	0,30	10,0	14,2	17,4	20,1	22,5	24,7	26,7	28,6	30,4	32,1	35,3	41,0
Bogotá	394	0,30	8,8	12,4	15,3	17,6	19,7	21,7	23,4	25,1	26,6	28,1	30,9	35,8
<b>Total</b>	<b>1351</b>	<b>0,30</b>	<b>4,7</b>	<b>6,7</b>	<b>8,2</b>	<b>9,5</b>	<b>10,6</b>	<b>11,6</b>	<b>12,6</b>	<b>13,4</b>	<b>14,3</b>	<b>15,0</b>	<b>16,5</b>	<b>19,1</b>
Medellín	334	0,25	10,8	15,3	18,8	21,7	24,3	26,7	28,9	30,9	32,9	34,7	38,1	44,3
Cali	319	0,25	11,1	15,7	19,2	22,3	24,9	27,3	29,6	31,7	33,6	35,5	39,0	45,4
B/quilla	304	0,25	11,3	16,1	19,7	22,8	25,5	28,0	30,3	32,5	34,5	36,4	40,0	46,5
Bogotá	394	0,25	10,0	14,1	17,3	20,0	22,4	24,6	26,6	28,4	30,2	31,9	35,0	40,6
<b>Total</b>	<b>1351</b>	<b>0,25</b>	<b>5,4</b>	<b>7,6</b>	<b>9,3</b>	<b>10,8</b>	<b>12,0</b>	<b>13,2</b>	<b>14,2</b>	<b>15,2</b>	<b>16,2</b>	<b>17,0</b>	<b>18,7</b>	<b>21,6</b>