

## Indicadores de Encuesta Social Etapa V

### I. Introducción

Fedesarrollo, con el apoyo del Departamento Nacional de Planeación, realizó en los meses de septiembre y octubre de 2001 la aplicación de la quinta etapa de la Encuesta Social en las cuatro principales ciudades del país: Bogotá, Medellín, Cali y Barranquilla.

En este informe se presentan los principales resultados de esta aplicación y se hacen algunas comparaciones con los resultados de etapas anteriores. El análisis se ha dividido en siete secciones. En la primera se presenta la clasificación socioeconómica de los hogares; en la segunda, los negocios de los hogares; en la tercera, las condiciones económicas y de bienestar del hogar; en la cuarta, el comportamiento del ahorro, el crédito y el gasto de los hogares; en la quinta, la salud; en la sexta, la educación y en la séptima, las pensiones.

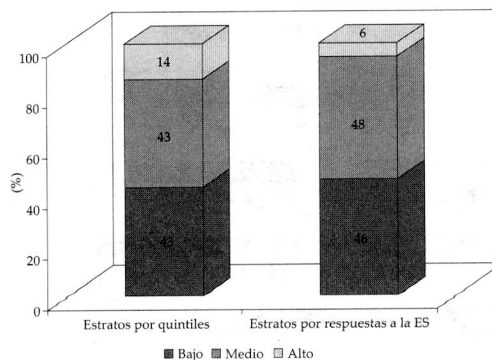
### II. Cambios metodológicos

Tradicionalmente los resultados de la Encuesta Social se han analizado con base en la estratificación suministrada por la encuesta (a las familias se les pregunta por el estrato de sus viviendas). En esta oportunidad, sin embargo, se ha optado por utilizar una clasificación socioeconómica alternativa basada en el siguiente procedimiento. Primero se utilizó la metodología de componentes

principales para calcular, con base en información sobre características de las viviendas y posesión de activos, un índice aproximado del nivel socioeconómico del hogar, luego se usó este índice para ordenar los hogares según su nivel socioeconómico y, finalmente, se usó este ordenamiento para clasificar los hogares en tres grupos: el 40% inferior (al que se denominó estrato bajo), el 20% superior (o estrato alto) y el resto (o estrato medio)<sup>1</sup>.

El Gráfico 1 ilustra la composición socioeconómica de los hogares entrevistados: la barra de la izquierda muestra la distribución porcentual de los hogares por estratos de acuerdo a la metodología descrita arriba y la barra de la derecha la clasificación por estratos que se obtiene di-

**Gráfico 1**  
**POBLACIÓN ENCUESTA SOCIAL**  
(% de hogares)



Fuente: Encuesta Social, Etapa V.

<sup>1</sup> El ingreso promedio para una familia de estrato alto es \$1.300.000, para una de estrato medio de \$ 630.000 y de estrato bajo de \$ 450.000 (véase, Gaviria 2000).

rectamente de las respuestas de los hogares<sup>2</sup>. En la primera clasificación aparece un mayor porcentaje de hogares en el estrato alto que en la segunda, lo que implica que muchos hogares habitantes de barrios clasificados como estratos 3 y 4 tienen condiciones similares a los habitantes de barrios clasificados como 5 y 6 en cuanto a la disponibilidad de servicios públicos y la posesión de bienes durables.

### III. Condiciones generales del hogar

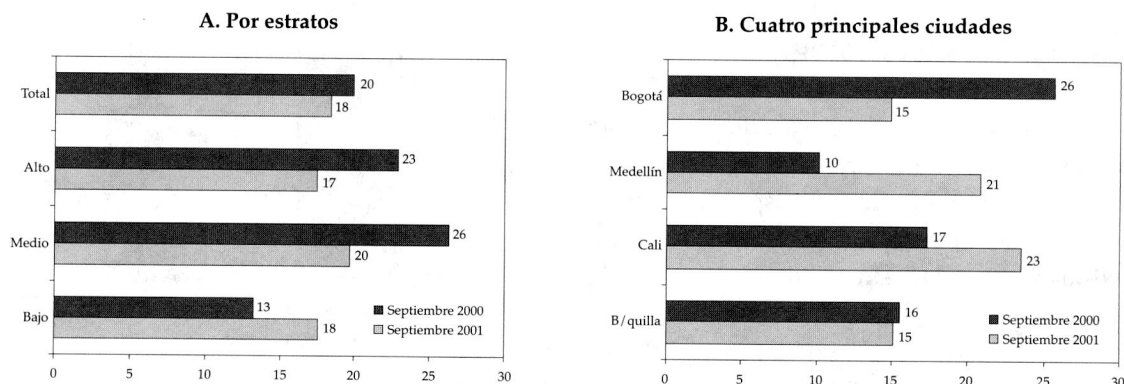
#### A. Negocios del hogar

Este módulo se aplicó por primera vez en la tercera etapa de la Encuesta Social (realizada en septiembre de 2000) y se aplicó de nuevo en esta quinta etapa. Los resultados muestran que 18% de los encuestados declaró que algún miembro

del hogar tenía un negocio de su propiedad o en asocio con otras personas. Comparando los resultados de las etapas III y V se observa una caída en la porcentaje de hogares de estratos medio y alto que declaran contar con un negocio y un aumento en el porcentaje de hogares de estrato bajo (Gráfico 2A).

En Bogotá se presentó una caída importante del porcentaje de hogares que declaran tener negocio familiar, el mismo pasó de 26% a 15% entre septiembre de 2000 y septiembre de 2001 (Gráfico 2B). En Medellín el porcentaje correspondiente pasó de 10% a 21%, en Cali de 17% a 23%, y en Barranquilla se mantuvo alrededor de 15%. Como se muestra en el Gráfico 3, más de 60% de los negocios familiares se dedican al comercio, un porcentaje menor a la venta de servicios y otro mucho menor a la industria.

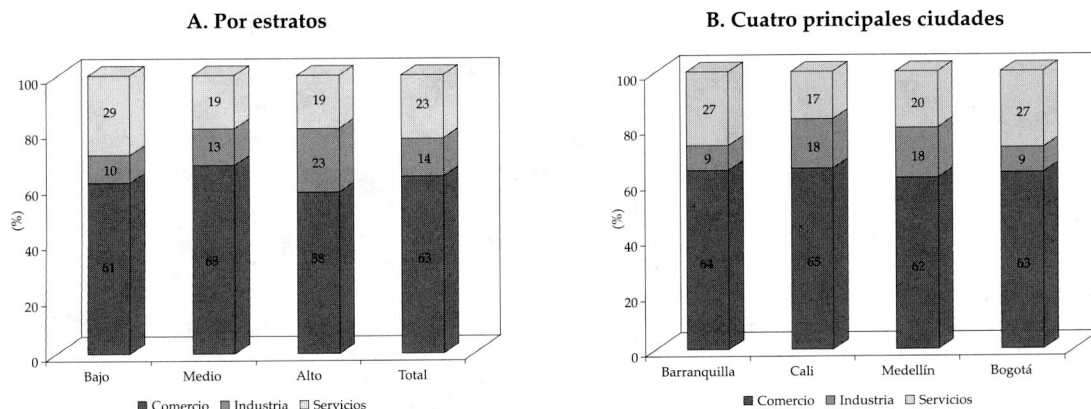
**Gráfico 2**  
**ALGÚN MIEMBRO DEL HOGAR TIENE UN NEGOCIO**  
(% de hogares)



Fuente: Encuesta Social, Etapas III y V.

<sup>2</sup> La primera clasificación no coincide con lo que uno esperaría dada la definición de los estratos aquí adoptada (bajo: 40, medio: 40 y alto: 20). Ello se explica por el uso de factores de expansión en cálculo de los porcentajes mostrados en el gráfico.

**Gráfico 3**  
**A QUÉ ACTIVIDAD SE DEDICA ESTE NEGOCIO**  
 (% de hogares)



Fuente: Encuesta Social, Etapas III y V.

## B. Condiciones económicas y de bienestar

*Los más pobres, además de soportar altas tasas de desempleo, tienen empleos cada vez más precarios*

Desde abril de 2000 la Encuesta Social ha incluido algunas preguntas sobre el bienestar subjetivo de los hogares. Se indaga, en primera instancia, sobre si el empleo o actividad principal proporciona las condiciones económicas para el bienestar propio y de la familia. En abril de 2000, 53% de los entrevistados respondieron afirmativamente a esta pregunta. En septiembre de 2001, un porcentaje similar hizo lo propio. Se observa, sin embargo, una gran diferencia en la evolución de esta respuesta para los estratos bajo y alto. Mientras el porcentaje de hogares que declaró que su empleo le proporciona las condiciones ne-

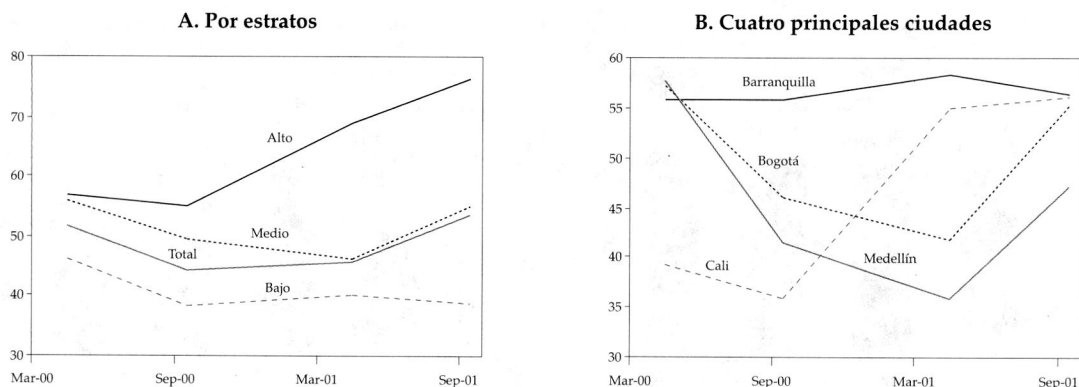
cesarias para el bienestar disminuyó sustancialmente en el estrato bajo, pasando de 47% en abril de 2000 a 39% en septiembre de 2001, en el estrato alto este porcentaje pasó de 56,8% a 76,37% en el mismo período (Gráfico 4A). Esto confirma, de nuevo, que los más pobres parecieron soportar lo más duro de la crisis<sup>3</sup>.

Comparando las respuestas por ciudades se observa que Bogotá y Medellín han mantenido la misma tendencia, es decir, entre abril y septiembre de 2001 aumentó en forma significativa el número de hogares a los cuales el empleo les proporciona las condiciones económicas para su bienestar. Estos porcentajes pasaron respectivamente de 42% a 55% y de 36% a 47%. Cali también presenta un aumento aunque de baja magnitud, al pasar de 54,9% a 56%. En Barranquilla, en cambio, este porcentaje disminuyó de 58,3% a 56,5% (Gráfico 4B).

<sup>3</sup> Véase Gaviria (2000), "¿Sobre quien ha recaído el peso de la crisis?" *Coyuntura Social*, No. 23.

## Gráfico 4

SU EMPLEO O ACTIVIDAD PRINCIPAL LE PROPORCIONA LAS CONDICIONES ECONÓMICAS PARA SU BIENESTAR (% de hogares)



Fuente: Encuesta Social, Etapas II, III, IV y V.

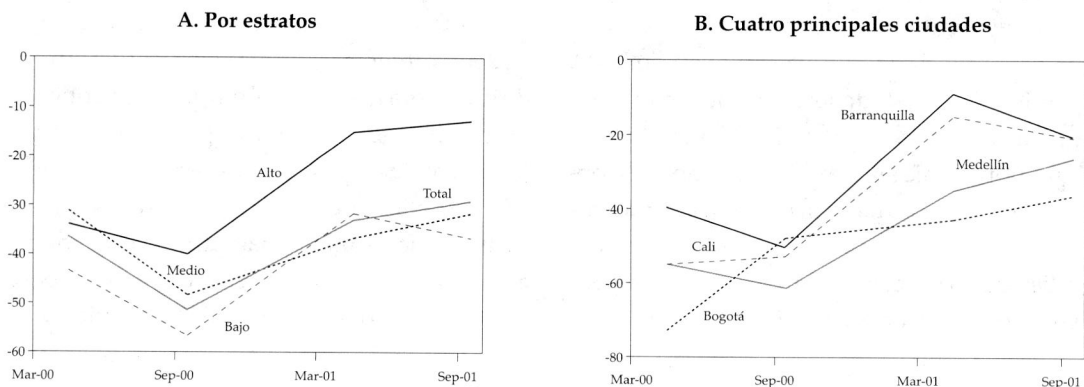
### *Cambios en las condiciones económicas de los hogares: saldo negativo*

También se preguntó a los hogares acerca de la evolución de sus condiciones económicas. Las respuestas arrojan un saldo negativo: el porcentaje

de hogares que consideran que sus condiciones económicas han empeorado es mayor que el de aquellos que consideran lo contrario. El saldo más negativo ocurre en el estrato bajo y (quizás sorprendentemente) en la ciudad de Bogotá (Gráficos 5 A y 5B).

## Gráfico 5

CREE USTED QUE ESTAS CONDICIONES HAN MEJORADO, PERMANECIDO IGUAL O EMPEORADO CON RESPECTO A HACE SEIS MESES (% de hogares)



Fuente: Encuesta Social, Etapas II, III, IV y V.

### ***La situación económica actual de los hogares empeoró con respecto a hace un año***

39% de los hogares encuestados en las cuatro principales ciudades del país reportan que su situación económica es peor que la de hace un año. 43% considera que su situación económica continúa igual y sólo 18% opinan que ha mejorado (Gráfico 6A). El porcentaje de hogares que considera que su situación económica ha empeorado es mayor en el estrato bajo (47%) y menor en el alto (27%). Por ciudades, los hogares bogotanos y barranquilleros son los más pesimistas: 45% de los hogares en Bogotá y 36% en Barranquilla reportan que su situación económica es peor que la de hace un año. Los porcentajes para Medellín y Cali son 35% y 32%, respectivamente (Gráfico 6B).

### ***Los hogares son muy pesimistas sobre la situación económica actual del país***

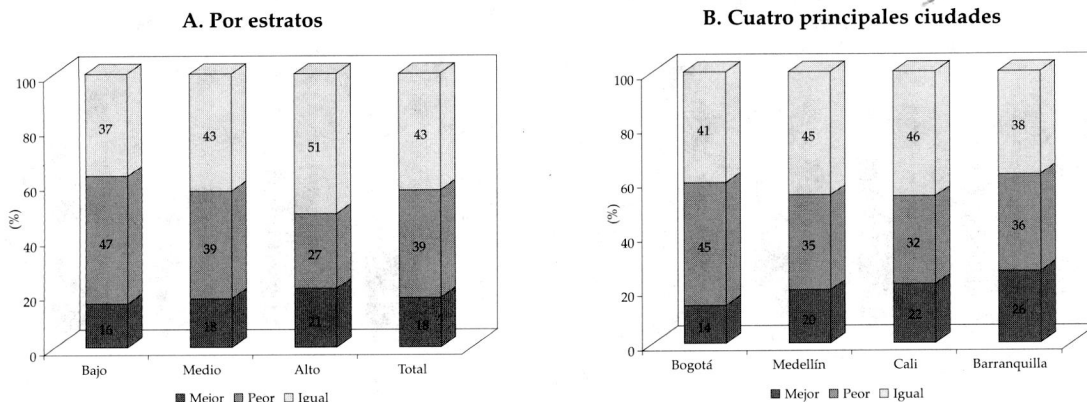
La percepción de los hogares frente a su situación económica es consistente con la opinión de estos

acerca del cambio en las condiciones económicas del país. Sobre este punto la percepción es aún más alarmante: 73% de los hogares consideran que la situación económica del país es peor que la de hace un año, 18% considera que es igual y sólo 8% que es mejor (Gráfico 7A). Las diferencias por estratos son menores: esto es, parece existir cierta unanimidad sobre la negativa evolución de las condiciones económicas del país. Por ciudades las diferencias son más marcadas: los hogares son más pesimistas en Cali (83% considera que las condiciones económicas del país han empeorado) y más optimistas en Medellín (56% opina lo mismo) (Gráfico 7B).

### ***Incertidumbre sobre la situación económica futura de los hogares y pesimismo sobre el futuro del país***

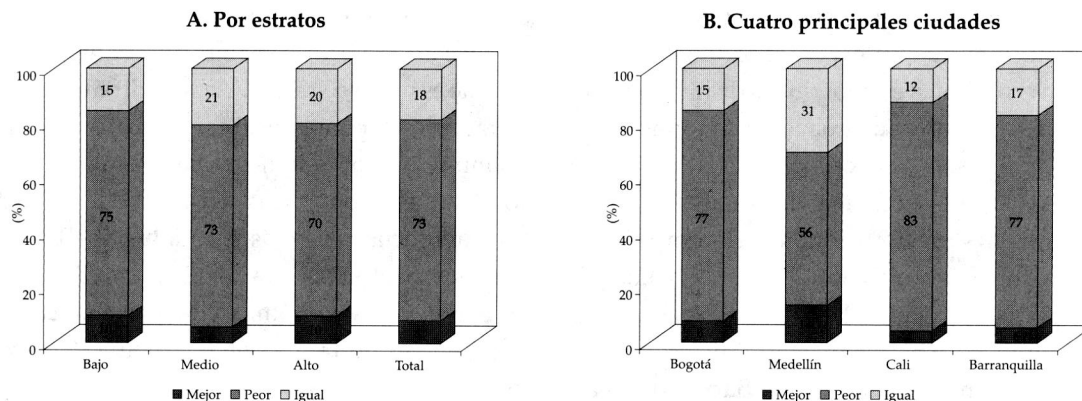
Se percibe una sensación de incertidumbre de los hogares sobre su situación económica futura: 35% considera que su situación económica será mejor dentro de un año, 39% opina que seguirá

**Gráfico 6**  
**SITUACIÓN ECONÓMICA DEL HOGAR CON RESPECTO A HACE UN AÑO**  
(% de hogares)



Fuente: Encuesta Social, Etapa V septiembre de 2001.

**Gráfico 7**  
**CONDICIONES ECONÓMICAS DEL PAÍS HOY CON RESPECTO A HACE UN AÑO**  
 (% de hogares)

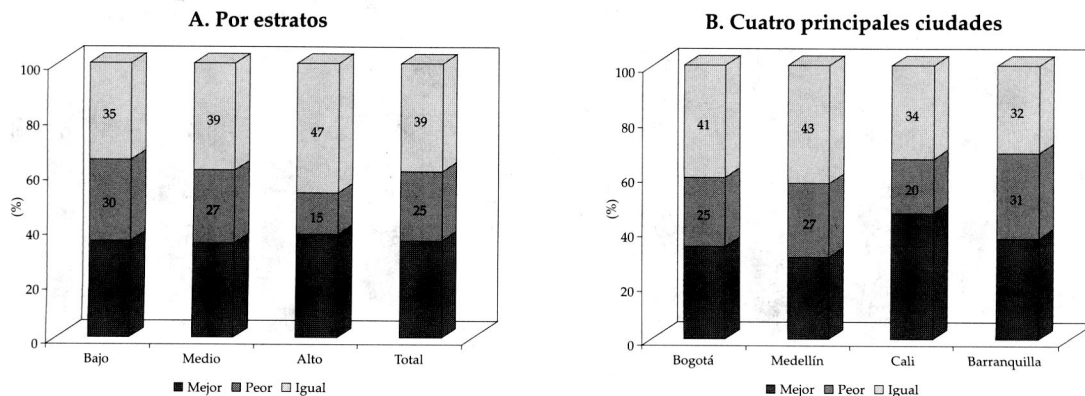


Fuente: Encuesta Social, Etapa V septiembre de 2001.

igual y 25% que será peor (Gráfico 8A y 8B). En contraste, los hogares son pesimistas acerca del futuro económico del país: 49% considera que la situación del país será peor el próximo año, 33% considera que será igual y apenas 17% cree que será mejor (Gráfico 9A). Aunque el pesimismo es

generalizado, la ciudad menos pesimista es Medellín donde sólo 36% de los hogares considera que la situación del país empeorará en los meses venideros. En Cali, por el contrario, 64% de los hogares piensa que la situación económica del país será peor en el próximo año. Los porcentajes

**Gráfico 8**  
**SITUACIÓN ECONÓMICA DEL HOGAR DENTRO DE UN AÑO**  
 (% de hogares)



Fuente: Encuesta Social, Etapa V septiembre de 2001.

correspondientes para Barranquilla y Bogotá con 59% y 48% (Gráfico 9B).

### C. Comportamiento del ahorro, crédito, venta de activos y gasto de los hogares

*El ahorro de los hogares del estrato alto es significativo, mientras que el de los pobres es prácticamente inexistente*

Los resultados muestran que 48% de los hogares de estrato alto declara tener algún tipo de ahorro, mientras que apenas 8% de los hogares de estrato bajo reporta la existencia de ahorros (Gráfico 10A). Por ciudades, el mayor porcentaje de hogares que reportan ahorros está en Barranquilla (24%) y el menor en Cali (16%) (Gráfico 10B).

*Ha disminuido el número de hogares a los que se les aprobó créditos.*

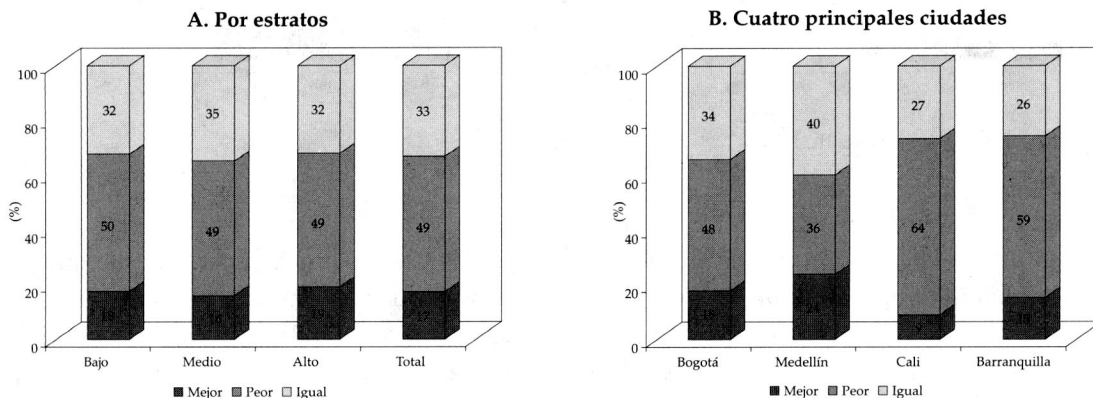
Para el total de la muestra, el porcentaje de hogares que solicitó algún crédito y les fue aprobado cayó

en cuatro puntos porcentuales, pasando de 17% en septiembre de 2000 a 13% en septiembre de 2001 (Gráfico 11A). Por estratos, la mayor caída se presentó en los hogares de estrato bajo (de 13% a 7%). En los hogares de estrato medio también se presentó un descenso significativo (de 19% a 14%). Por ciudades, el mayor descenso se presentó en Medellín y Cali con disminuciones de 7 y 6 puntos porcentuales respectivamente (Gráfico 11B).

*Los hogares continúan vendiendo activos para solventar pérdidas de ingreso.*

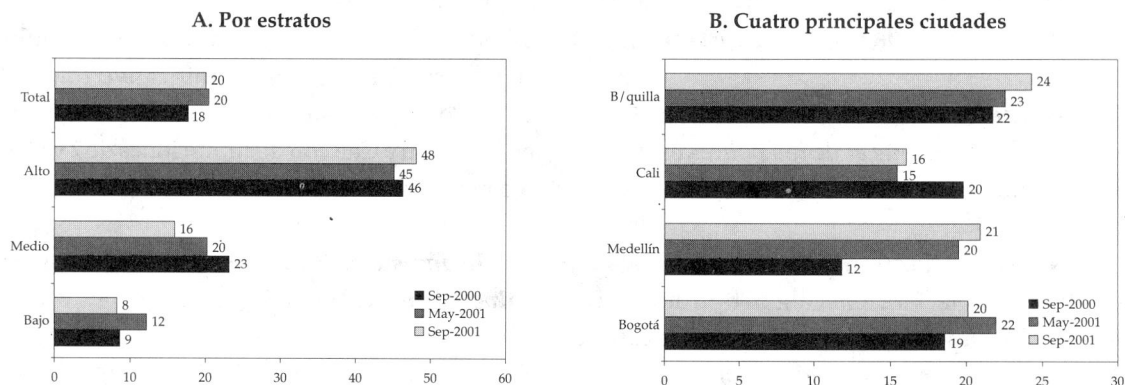
En el último año, de septiembre 2000 a septiembre 2001, se presentó un aumento en el porcentaje de hogares que declaran haber tenido que vender algún activo para solventar pérdidas de ingresos: este pasó de 9% a 11% para las cuatro ciudades en consideración (Gráfico 12A). Por estratos, el aumento más notable ocurrió en el estrato bajo. Por ciudades, los mayores cambios ocurrieron en Medellín y Cali con aumentos de seis y cuatro puntos porcentuales respectivamente (Gráfico 12B).

**Gráfico 9**  
CONDICIONES ECONÓMICAS DEL PAÍS EN DOCE MESES  
(% de hogares)



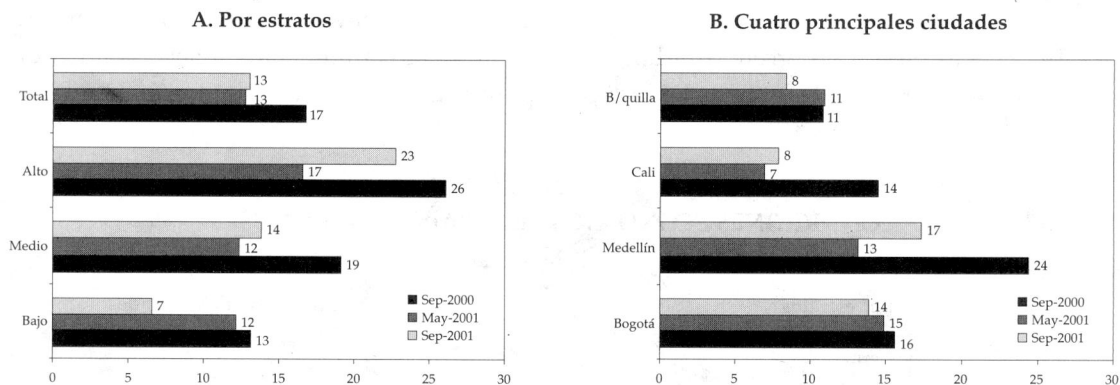
Fuente: Encuesta Social, Etapa V septiembre de 2001.

**Gráfico 10**  
**MANTIENE EL AHORRO**  
(% de hogares)



Fuente: Encuesta Social, Etapas III, IV y V.

**Gráfico 11**  
**SOLICITUD CRÉDITO (APROBADA)**  
(% de hogares)



Fuente: Encuesta Social, Etapas III, IV y V.

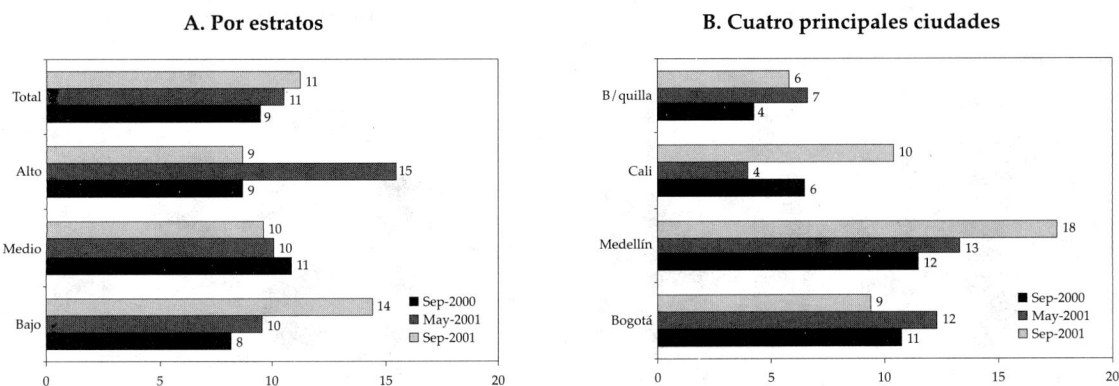
*El gasto de los hogares ha aumentado pero la inestabilidad laboral lo está afectando*

Los resultados muestran que 66% de los hogares encuestados reportaron que su nivel de gasto aumentó con respecto a hace seis meses

(Gráfico 13A). Aunque las diferencias entre estratos son pequeñas, se aprecian grandes diferencias entre ciudades. En Bogotá, 73% de los hogares reportaron haber aumentado su nivel de gasto, mientras que en Medellín sólo 53% de los hogares hicieron lo propio (Gráfico 13B).

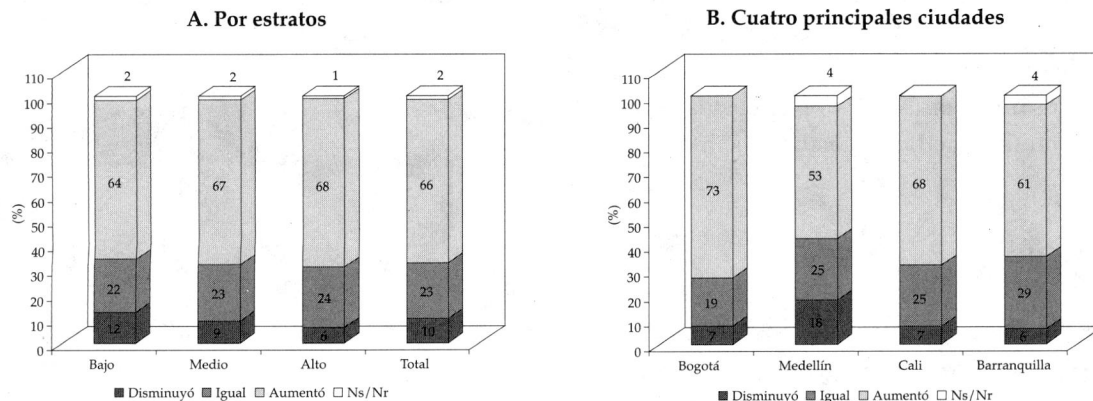


**Gráfico 12**  
**VENDIÓ ACTIVOS**  
(% de hogares)



Fuente: Encuesta Social, Etapas III, IV y V.

**Gráfico 13**  
**NIVEL DE GASTO CON RESPECTO A HACE SEIS MESES**  
(% de hogares)



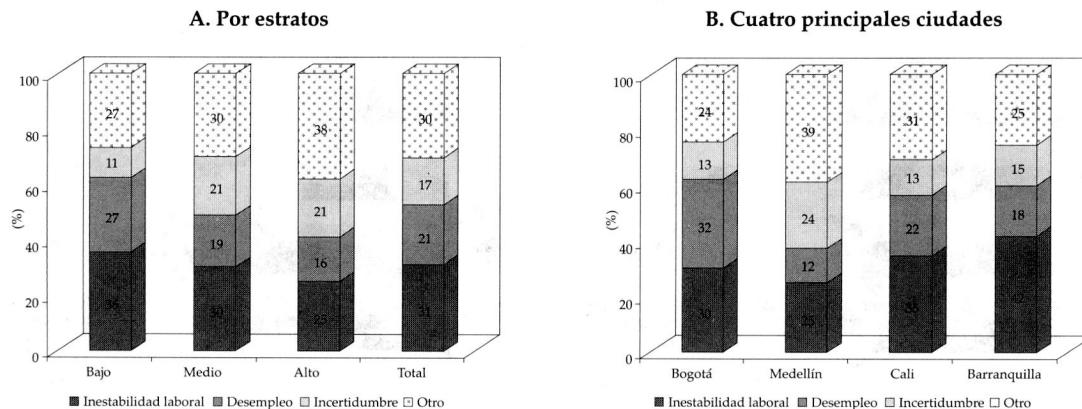
Fuente: Encuesta Social, Etapa V septiembre de 2001.

A los hogares que reportaron haber disminuido el gasto o haberlo mantenido igual, se les indagó por los motivos de este comportamiento: 33% citó la inestabilidad laboral como el primer

motivo. También se adujeron el desempleo y la incertidumbre sobre el futuro del país<sup>4</sup> (Gráficos 14 A y 14B). También se preguntó sobre la composición de los principales rubros de gastos del

<sup>4</sup> Los otros motivos reportados en la Encuesta Social son principalmente: inseguridad y dificultad de acceso al crédito.

**Gráfico 14**  
¿POR QUÉ NO AUMENTÓ EL GASTO?  
(% de hogares)



Fuente: Encuesta Social, Etapa V septiembre de 2001.

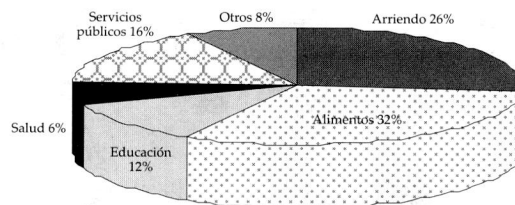
hogar: 58% de los ingresos se destina a alimentación y arriendo (32% para alimentación y 26% para arriendo o cuotas de amortización de vivienda). 36% es repartido entre educación (12%), servicios públicos (16%) y otros gastos (8%). Y el 6% restante se dedica a gastos en salud (Gráfico 15).

#### D. Salud

Con el módulo de Datos Demográficos y Salud de los miembros del hogar se busca conocer, *grosso modo*, el perfil de los afiliados al Sistema General de Seguridad Social en Salud, SGSSS. Aunque existen fuentes de información más precisas al respecto, la Encuesta Social brinda información confiable sobre los niveles de cobertura y las características socioeconómicas y las opiniones de los afiliados al SGSSS.

Los datos de la quinta etapa de la Encuesta Social muestran que todavía estamos lejos de la afi-

**Gráfico 15**  
COMPOSICIÓN DEL GASTO DE LOS  
HOGARES (% de hogares)



Fuente: Encuesta Social, Etapa V septiembre de 2001.

liación universal. Según los resultados, 57,9% de encuestados en las cuatro principales ciudades del país están afiliados al SGSSS. De este porcentaje, 11,1% pertenecen al régimen subsidiado y 46,8% al régimen contributivo. 39,3% de las personas encuestadas no se encuentra afiliada a algún régimen y el 0.9% restante está afiliado a regímenes especiales como los del magisterio, Ecopetrol y Fuerzas Militares (Cuadro 1).

**Cuadro 1**  
**ASEGURAMIENTO EN SALUD POR ESTRATO**  
 (% de personas)

Estrato	Afiliado	Subsidiado	Contributivo	No afiliado	Otro
Bajo	39,9	14,2	25,7	58,5	1,6
Medio	78,7	9,1	69,6	15,2	0,0
Alto	95,1	0,0	95,1	4,9	0,0
Total	57,9	11,1	46,8	39,3	0,9

Fuente: Encuesta Social, Etapa V septiembre de 2001.

Como era de esperarse, el porcentaje de afiliación crece a medida que aumenta el estrato. En el estrato alto, 95,1% de los encuestados se encuentran afiliados al SGSSS (todos en el régimen contributivo). En el estrato medio, 78,7% se encuentran afiliados (9,1% pertenece al régimen subsidiado y 69,6% al régimen contributivo). En el estrato bajo, 39,9% se encuentran afiliados (14,2% en el régimen subsidiado y 25,7% en el contributivo). Así, 58,5% de la población pobre no se encuentra afiliada a ninguno de los dos sistemas.

## E. Educación

Los resultados de la encuesta muestran que 92% de la población entre 5 y 11 años asiste a un establecimiento de educación formal. Esto es, 8% se encuentra por fuera del sistema escolar. Como es de esperarse, los mayores porcentajes de niños por fuera del sistema escolar se encuentra en los estratos bajo y medio: 10% y 8% respectivamente.

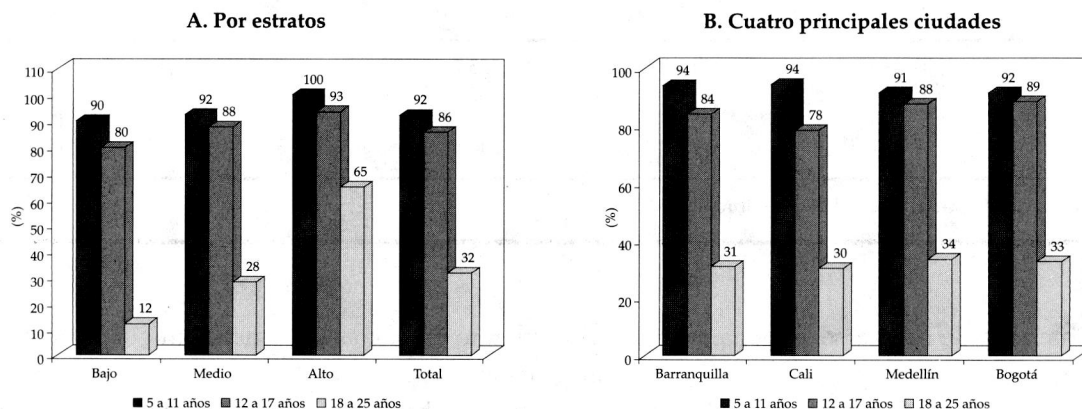
Los resultados muestran, de otro lado, que 14% de los niños entre 12 y 17 años no asiste a un establecimiento de educación formal (20% para el estrato bajo y 12% para el medio). En el grupo 18 a 25 años, sólo 32% de la población asiste a un establecimiento de educación formal. El único

estrato en el cual se registra un alto porcentaje de asistencia es el alto con 65%. En los estratos medio y bajo, sólo 28% y 12% de los jóvenes de este grupo asisten a planteles formales (Gráfico 16 A).

Para los niños más jóvenes, no se perciben diferencias sustanciales entre ciudades en el porcentaje por fuera del sistema escolar. Para aquellos entre 12 y 17 años, el porcentaje por fuera del sistema es 11 puntos porcentuales mayor en Cali que en Bogotá. En el grupo de 18 a 25 años, las diferencias entre ciudades son, de nuevo, bastante pequeñas (Gráfico 16B).

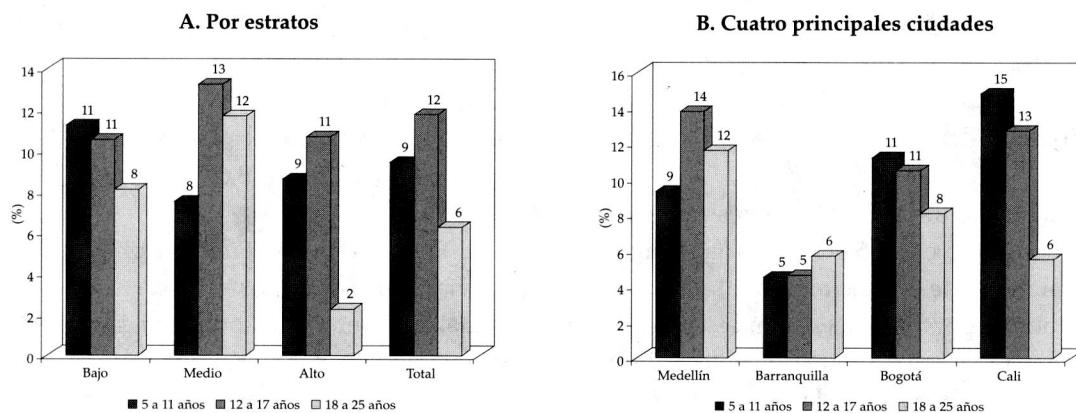
La Encuesta Social también preguntó a las personas entre 5 y 25 años si tuvieron que cambiar de establecimiento. Los porcentajes respectivos son notables: 9% para los niños en el grupo de 5 a 11 años; 12% para el grupo de 12 a 17 años y 6% para los jóvenes en el grupo de 18 a 25 años (Gráfico 17 A). Las grandes diferencias se observan entre ciudades. Por ejemplo, en Barranquilla estos porcentajes sólo alcanzan a 5% para el grupo de 5 a 11 y para el de 12 a 17 años, mientras que en Cali el porcentaje correspondiente llega a 15% en el primer grupo y a 13% en el segundo (Gráfico 17B).

**Gráfico 16**  
**PERSONAS QUE ACTUALMENTE ASISTEN A UN ESTABLECIMIENTO DE EDUCACIÓN FORMAL**  
 (% de personas)



Fuente: Encuesta Social, Etapa V septiembre de 2001.

**Gráfico 17**  
**PERSONAS QUE TUVIERON QUE CAMBIAR DE ESTABLECIMIENTO EDUCATIVO EN EL**  
**ÚLTIMO AÑO (% de personas)**

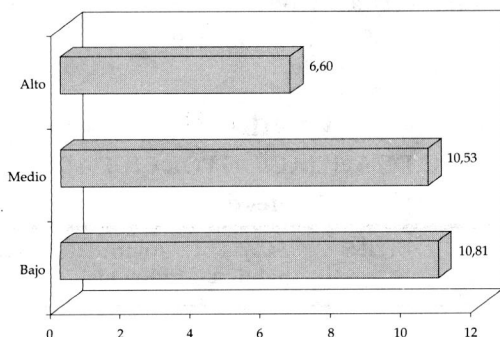


Fuente: Encuesta Social, Etapas III, IV y V.

El análisis por estratos muestra que los jóvenes de estratos bajo y medio fueron quienes más optaron por cambiar de establecimientos educativos, con 10,8% y 10,5% de los estudiantes entre 5 y 25 años (Gráfico 18). A las personas que cambiaron

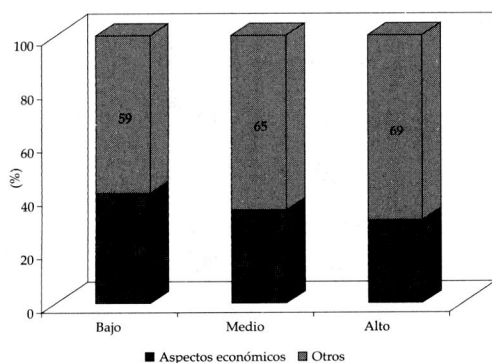
de establecimiento educativo se les indagó la razón por la cual lo hicieron: 41% de los jóvenes en el estrato bajo lo hicieron por motivos económicos. En los estratos medio y alto, los porcentajes respectivos son 34,8% y 31% (Gráfico 19).

**Gráfico 18**  
**TUVO QUE CAMBIAR DE ESTABLECIMIENTO**  
**EDUCATIVO (% de personas de 5 a 25 años)**



Fuente: Encuesta Social, Etapa V septiembre de 2001.

**Gráfico 19**  
**POR QUÉ CAMBIÓ DE ESTABLECIMIENTO**  
**EDUCATIVO (% de personas)**



Fuente: Encuesta Social, Etapa V septiembre de 2001.

## F. Pensiones

Los resultados de la quinta etapa de la Encuesta Social muestran que los logros en materia de afiliación al sistema de pensiones son modestos, ya que del total de los jefes de familia encuestados en las cuatro ciudades sólo 36,8% de las personas se encuentran afiliadas a un sistema de pensiones, 11,1% están pensionadas, 1,9% no sabe y 50,2%

no se encuentran afiliadas a ningún sistema pensional. Del análisis de la composición de afiliación, se encuentra que el mayor porcentaje de jefes de familia afiliados está en el estrato alto (58,6%) (Cuadro 2 A).

Medellín es la ciudad donde se registra el mayor porcentaje de jefes de familia afiliados al sistema pensional con 46,83%, siguen en su orden Bogotá con 34,3%, Cali con 32,5% y Barranquilla con 31,6% y (Cuadro 2B).

La Encuesta Social indagó por el tipo de afiliación y encontró que 42,9% de los jefes de familia afiliados al sistema pensional están bajo el régimen de capitalización o ahorro individual, 40,5% están afiliados al ISS, 14,2% a Cajas Públicas y 2,5% a regímenes especiales.

**Cuadro 2A**  
**AFILIACIÓN A SISTEMA DE PENSIONES POR**  
**ESTRATOS (% de jefes de hogar)**

Estrato	Si	Pensionado	No	No sabe
Bajo	24,8	5,6	66,8	2,9
Medio	36,4	15,3	46,4	2,0
Alto	58,6	13,3	27,9	0,2
Total	36,8	11,1	50,2	1,9

Fuente: Encuesta Social, Etapa V septiembre de 2001.

**Cuadro 2B**  
**AFILIACIÓN A SISTEMA DE PENSIONES**  
**POR CIUDADES (% de jefes de hogar)**

Estrato	Si	Pensionado	No	No sabe
Bogotá	34,3	10,4	54,1	1,3
Medellín	46,8	13,6	35,2	4,4
Cali	32,5	10,2	56,0	1,4
Barranquilla	31,6	9,6	57,9	0,9

Fuente: Encuesta Social, Etapa V septiembre de 2001.

Observando los datos por estratos, se encuentra que en el estrato alto los afiliados tienen una marcada preferencia por los fondos privados (54,5%). En el estrato bajo, la mayor parte de los afiliados pertenecen al régimen de prima media

(51,7%) (Cuadro 3A). Por ciudades, la mayor preferencia por el ahorro individual se observa en Barranquilla con 57,8% de los jefes de familia afiliados, le siguen Bogotá, Medellín y Cali con 44,5%, 42% y 33,1% (Cuadro 3B).

### Cuadro 3A

#### TIPO DE AFILIACIÓN POR ESTRATOS (% de jefes de hogar)

Estrato	ISS	Cajas públicas	Ahorro individual	Otra
Bajo	51,7	8,7	39,1	0,5
Medio	49,7	11,5	35,0	3,8
Alto	21,7	21,3	54,5	2,5
Total	40,5	14,2	42,9	2,5

Fuente: Encuesta Social, Etapa V septiembre de 2001.

### Cuadro 3B

#### TIPO DE AFILIACIÓN POR CIUDADES (% de jefes de hogar)

Estrato	ISS	Cajas públicas	Ahorro individual	Otra
Bogotá	34,8	16,5	44,5	4,2
Medellín	50,1	7,6	42,0	0,3
Cali	38,7	25,7	33,1	2,5
Barranquilla	36,2	3,5	57,8	2,5

Fuente: Encuesta Social, Etapa V septiembre de 2001.

## Ficha Técnica

### ENCUESTA SOCIAL , ETAPA V

(Septiembre de 2001)

**Universo de estudio**

El universo de estudio está constituido por los hogares de las áreas urbanas de las siguientes cuatro ciudades del país: Bogotá, Medellín, Cali y Barranquilla, las cuales representan en conjunto un 43% del total de población residente en las áreas urbanas del país. Excepto para la ciudad de Bogotá, las demás ciudades incluyen sus respectivas áreas metropolitanas.

**Indicadores a ser estimados**

La mayoría de las estimaciones que ofrecerá el estudio serán de tipo proporción o tasa. Sin embargo, otros indicadores estadísticos como promedios, valores absolutos, coeficientes de correlación, etc, que puedan ser estimados, ofrecen con los tamaños de muestra calculados, una precisión igual o aún mayor que la establecida.

**Desagregación de los resultados**

Los resultados se inferirán separadamente para cada uno de los cuatro dominios de estudio pre-sentados en el numeral 1, se han considerado de especial importancia un tipo de desagregación por estrato socioeconómico, la cual se refiere básicamente al análisis separado para los estratos alto, medio y bajo para el total del universo de estudio.

**Precisión deseada de los resultados**

Se ha calificado a priori como de buen precisión, partiendo de que la precisión aceptable esta representada en un error estándar relativo menor o igual al 10%, la posibilidad de captar con significancia estadística fenómenos de diferente frecuencia (25% o más), con un 95% de confiabilidad a nivel del total del universo de estudio.

**Tipo de muestra**

La muestra diseñada es probabilística, estratificada y conglomerados

**El tamaño de la muestra**

De conformidad con las premisas del diseño y los recursos disponibles, se definieron los siguientes tamaños de muestra de hogares para cada uno de los dominios de estudio:

Ciudad	Hogares encuestados
Medellín	668
Cali	606
Barranquilla	669
Bogotá	614
Total	2.557

## Bibliografía

- Acosta, O.L., U. Giedion y L. Morales (2000), Efectos de la Reforma en Salud sobre las conductas irregulares en los hospitales públicos: El caso de Bogotá, Distrito Capital – Colombia, Fedesarrollo, Agosto.
- Ayala, U. (1998), "La regulación de los Fondos de Pensiones en América Latina: Reseña y Lecciones de la Experiencia" en *Coyuntura Económica*, Vol XXVIII. No. 1. marzo, pág 189.
- \_\_\_\_\_, Acosta, O. L. (1998) "Evaluación del Sistema Pensional Colombiano y Propuestas para su Cosolidación y Modernización". Fedesarrollo, junio.
- \_\_\_\_\_, (2000), "Apoyo a la Elaboración del Proyecto de Reforma Pensiona y la Evaluación de los Costos Fiscales". Fedesarrollo, abril.
- Gaviria, A. y M. Henao (2001), "Comportamiento del desempleo en los últimos años y estrategias de los hogares para enfrentarlo" en *Coyuntura Social*. No. 24. Bogotá, mayo.
- \_\_\_\_\_, (2000), "Sobre quién ha recaído el peso de la crisis en *Coyuntura Social* No. 23 Bogotá, D.C.