

Indicadores de Encuesta Social Etapa VI

I. Introducción

Fedesarrollo, con el apoyo del Departamento Nacional de Planeación, la Cámara de Comercio de Bogotá y el Banco Mundial llevó a cabo la aplicación de la sexta etapa de la Encuesta Social (ES) en el mes de mayo de 2002. Dicha aplicación acogió 2729 hogares residentes en las cuatro principales ciudades del país: Bogotá, Medellín, Cali y Barranquilla.

En esta oportunidad, la ES contó con cuatro variaciones importantes: i) suspensión de los módulos de consumo, crédito y salud, ii) reducción de las preguntas del módulo de fuerza laboral, iii) incorporación de un módulo de ingresos y gastos para Bogotá, y iv) aplicación del formulario básico y de un módulo especializado a una muestra de hogares residentes en barrios bogotanos donde confluyen los desplazados por la violencia.

En este número de la revista, y como es costumbre, se presentan los principales resultados del módulo básico de la ES. El análisis se ha dividido en tres secciones: en la primera se presentan las condiciones generales del hogar (negocios del hogar, condiciones bienestar y condiciones económicas). En la segunda los resultados de educación y en la tercera los de pensiones.

II. Condiciones generales del hogar

A. Negocio del hogar

Los resultados muestran que 23% de los hogares encuestados en las cuatro ciudades declaró que

algún miembro del hogar tenía un negocio de su propiedad o en asocio con otras personas. Comparado con el período anterior, septiembre de 2001, hubo un incremento en 5 puntos porcentuales en el porcentaje en cuestión. Los resultados por estratos muestran que, desde mayo de 2001, ha habido una tendencia ascendente, sobre todo en el estrato medio (Gráfico 1A). En Barranquilla y Cali se presentaron aumentos importantes en el porcentaje de hogares que declaran tener un negocio familiar: el mismo pasó de 16% a 26% en Barranquilla y de 24% a 34% en Cali entre septiembre 2001 y mayo 2002 (Gráfico 1B).

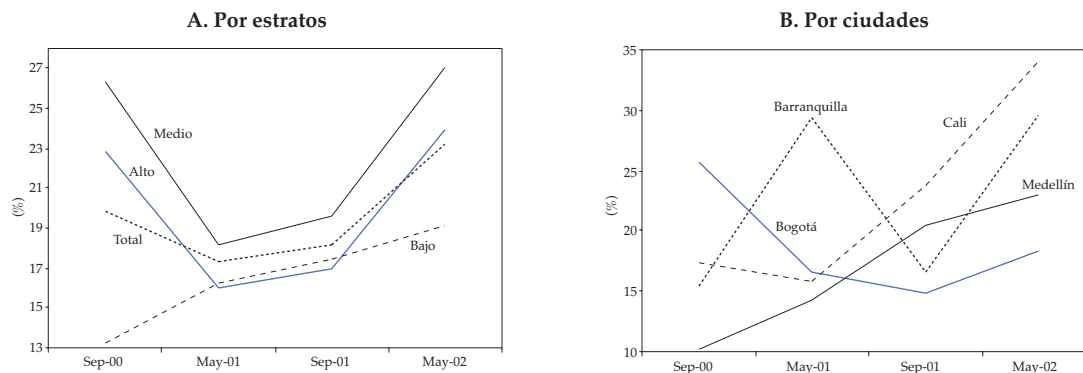
B. Condiciones de bienestar

Las preguntas acerca de las condiciones de bienestar de los hogares buscan conocer la opinión del jefe del hogar con respecto a la calidad del empleo, la existencia de oportunidades para el progreso socioeconómico, la seguridad ciudadana, entre otros.

Percepción sobre la calidad del empleo: caída preocupante, sobre todo en Cali y en el estrato alto

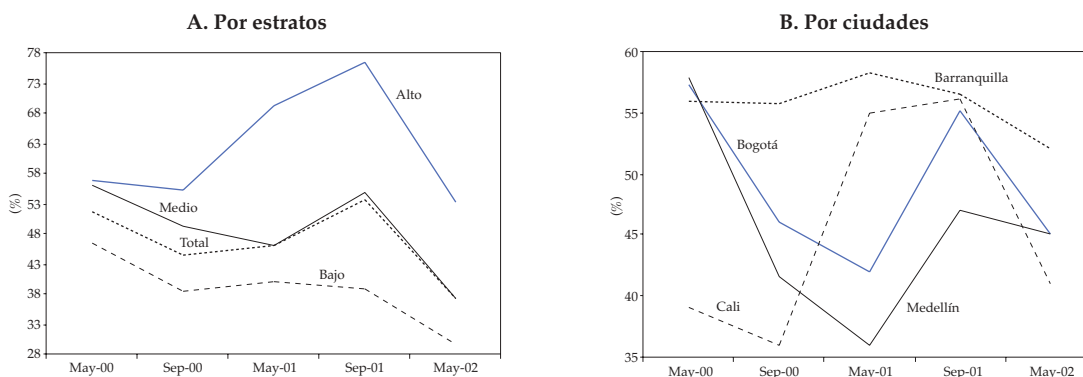
A la pregunta "¿su empleo o actividad principal le proporciona las condiciones necesarias para su bienestar?" 37% de los hogares encuestados respondieron afirmativamente. Se observa una caída de 16 puntos porcentuales con respecto a septiembre de 2001. La mayor caída se presentó en el estrato alto, donde el porcentaje correspondiente pasó de 76% a 53% (Gráfico 2A). Por ciudades, la mayor disminución se observó en Cali, donde ocurrió una disminución de quince puntos porcentuales (Gráfico 2B).

Gráfico 1
¿ALGÚN MIEMBRO DEL HOGAR TIENE UN NEGOCIO?
 (% de hogares)



Fuente: Encuesta Social, Etapas III a VI.

Gráfico 2
¿SU EMPLEO O ACTIVIDAD PRINCIPAL LE PROPORCIONA LAS CONDICIONES NECESARIAS PARA SU BIENESTAR? (% de hogares)



Fuente: Encuesta Social, Etapas II a VI.

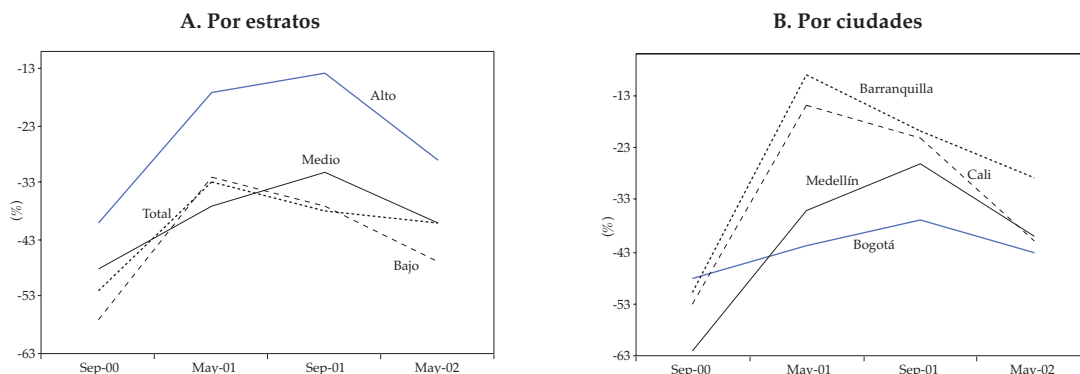
Balance de las condiciones económicas: negativo y empeorando

También se preguntó a los hogares si las condiciones económicas que proporciona el empleo habían mejorado, empeorado o permanecido igual. La respuesta de los hogares arrojó resultados preocupantes que sugieren un retroceso a los

niveles prevalecientes en la aplicación de septiembre de 2000, la cual recogió la percepción de los hogares acerca de la peor crisis económica del país en los últimos 70 años. Según los resultados, la situación más desfavorable se presentó en el estrato alto y en Cali, los respectivos balances desmejoraron en 15 y 20 puntos porcentuales (Gráficos 3 A y 3 B).

Gráfico 3

¿LAS CONDICIONES ECONÓMICAS QUE PROPORCIONA EL EMPLEO HAN MEJORADO, PERMANECIDO IGUAL O EMPEORADO CON RESPECTO A HACE SEIS MESES? (% de hogares)



Fuente: Encuesta Social, Etapas III a VI.

Los hogares en Bogotá y Medellín consideran que este país ofrece cada vez menos oportunidades. El mismo resultado se observa para todos los estratos

Los hogares de estrato bajo han sido, sistemáticamente, más optimistas a la hora de responder si el país ofrece suficientes oportunidades para el desarrollo propio y de los miembros del hogar. Sin embargo, el porcentaje de hogares pobres que se muestran optimistas en el sentido anotado mostró una caída de 11 puntos porcentuales con respecto al período inmediatamente anterior. De este modo, el porcentaje referido se acercó a los correspondientes a los otros dos estratos (Gráfico 4A).

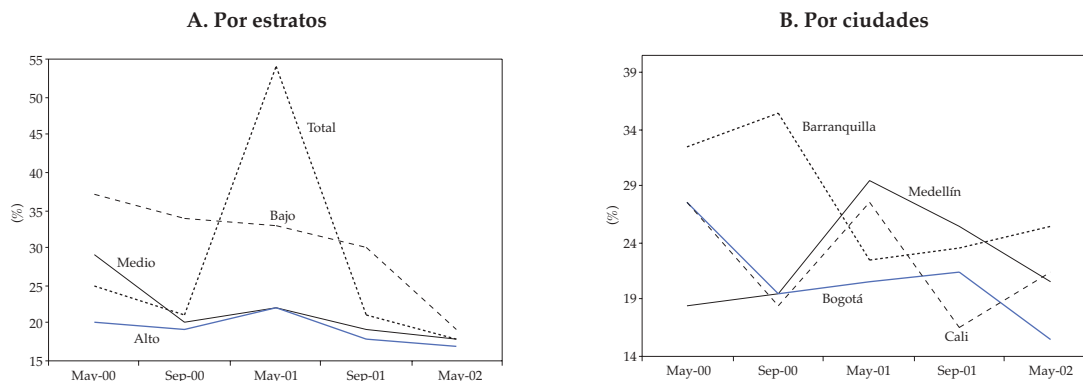
Por ciudades, los resultados muestran dos tendencias diferentes. Bogotá y Medellín arrojaron una caída de 6 y 5 puntos porcentuales respectivamente, mientras que en Cali hubo un aumento de 5 puntos y en Barranquilla de dos (Gráfico 4B).

Evolución de las oportunidades en el país: pesimismo generalizado

Del mismo modo, se preguntó a los hogares si las oportunidades en el país habían mejorado, empeorado o permanecido igual. Los balances del total de la muestra, y los correspondientes a los hogares de estrato medio y alto, muestran un cambio en la tendencia ascendente que se venía observando desde mayo de 2001. Aunque los balances siempre habían sido negativos (eran más los pesimistas que los optimistas), se había observado un aumento continuado de quienes creían que las oportunidades estaban creciendo. Sin embargo, en esta etapa los balances desmejoraron considerablemente: el estrato alto pasó de -34% a -60%, el estrato bajo de -44% a -65% y el estrato bajo de -50% a -59% (Gráfico 5A).

Por ciudades, los balances muestran la misma tendencia. En Cali, por ejemplo, se presentó un deterioro en el balance de 41 puntos porcentuales. Lo mismo sucedió en Bogotá y Medellín,

Gráfico 4
¿ESTE PAÍS OFRECE SUFICIENTES OPORTUNIDADES?
 (% de hogares)



Fuente: Encuesta Social, Etapas II a VI.

aunque en menor proporción (14 y 12 puntos porcentuales respectivamente). Barranquilla es la única ciudad que presenta una mejoría aunque marginal (Gráfico 5B).

Seguridad en las ciudades: los hogares se sienten más seguros

Desde septiembre de 2000 (Etapa III) se viene preguntando a los hogares si se sienten seguros en su ciudad. Los resultados muestran que el porcentaje de hogares que reporta sentirse seguro ha venido en aumento (Gráficos 6A y 6B). Para el total de la muestra, los resultados enseñan un incremento de 5 puntos porcentuales con respecto a septiembre de 2001. Por estratos, el incremento más notable se presentó en el estrato alto con 11 puntos y por ciudades en Barranquilla con 13 puntos. No obstante, es importante resaltar que para todos los estratos y todas las ciudades, con la excepción de Barranquilla, el porcentaje que manifiesta sentirse seguro no supera todavía el 50%.

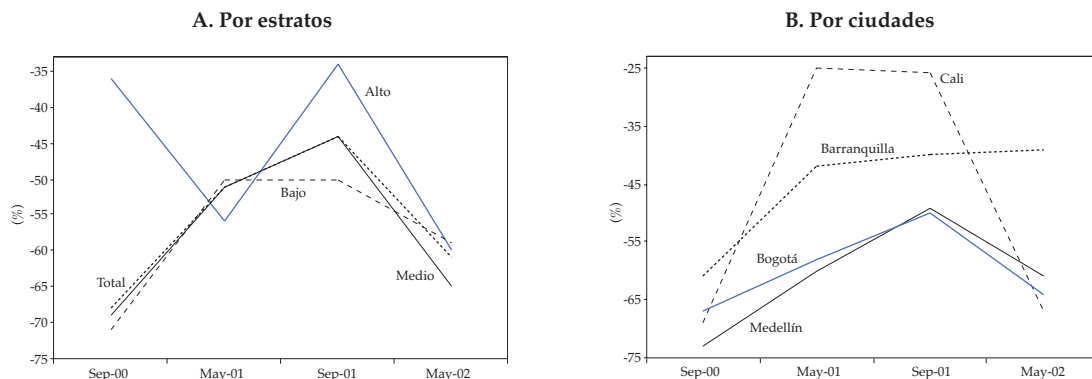
Cuando se preguntó a los hogares por qué no se sienten seguros, el 80% citó a la delincuencia común como la causa primera. Entra las otras causas citadas, se encuentran la deficiencia en la vigilancia pública y privada, la presencia de grupos o establecimientos que generan desconfianza o alteran el orden público, y los enfrentamientos por diferencias políticas entre los habitantes (Gráfico 7A y 7B).

Robo, atraco y hurto son los delitos más comunes

El 18% de los hogares en las cuatro ciudades encuestadas afirmó que en los últimos seis meses algún miembro del hogar había sido víctima de algún delito. El 75% de los afectados fue víctima de robo, atraco o hurto. La incidencia se concentró en el estrato alto. Los otros delitos más comunes fueron, en su orden, las lesiones personales con 8% del total, las amenazas con 6%, los asesinatos, el chantaje y la extorsión con 2% cada uno

Gráfico 5

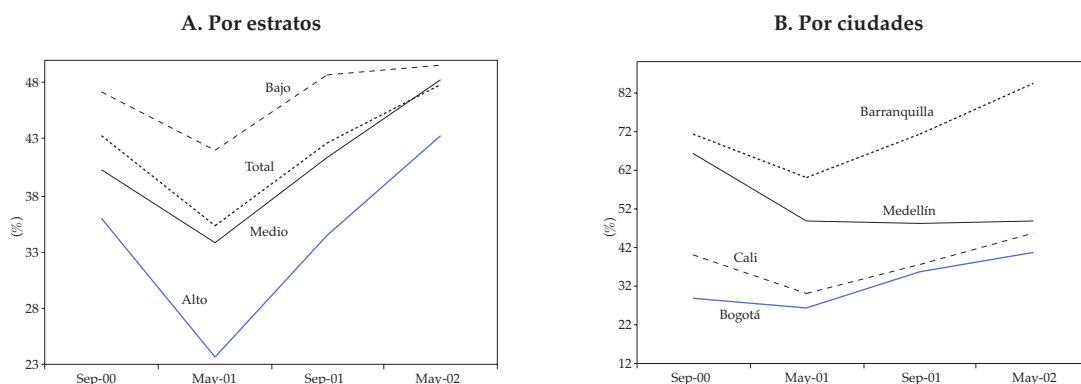
¿LAS OPORTUNIDADES EN EL PAÍS HAN MEJORADO, PERMANECIDO IGUAL O EMPEORADO CON RESPECTO A HACE SEIS MESES? (% de hogares)



Fuente: Encuesta Social, Etapas II a VI.

Gráfico 6

¿INSEGURIDAD EN LA CIUDAD? (% de hogares)



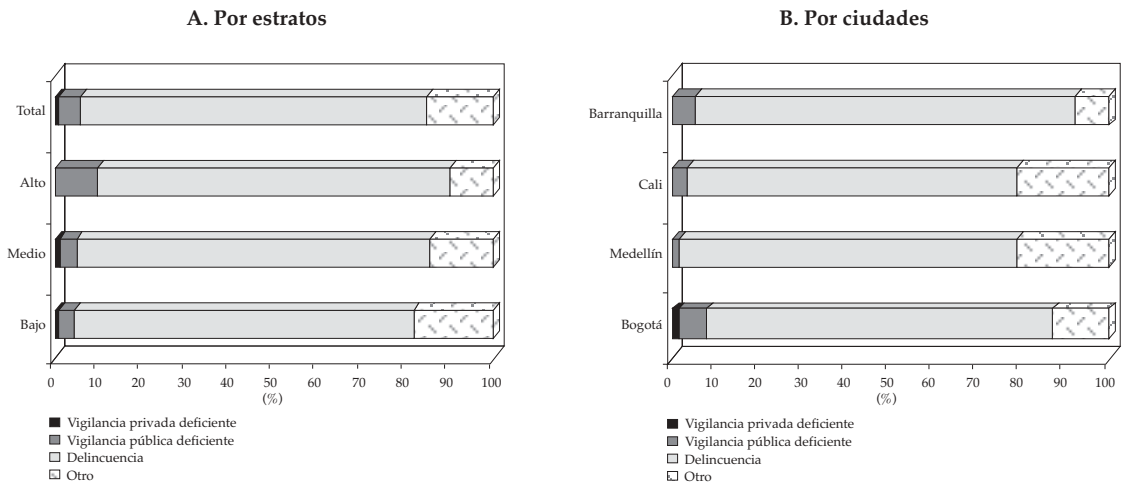
Fuente: Encuesta Social, Etapas II a VI.

(Gráfico 8 A). El mayor porcentaje de hogares que reportó haber sido víctima de algún delito se observó en las ciudades de Cali y Bogotá, 21% cada una. Siguen en su orden Barranquilla con 14% y Medellín con 11% (Gráfico 8 B).

Los hogares residentes en Barranquilla presentan los mayores porcentajes de emigración

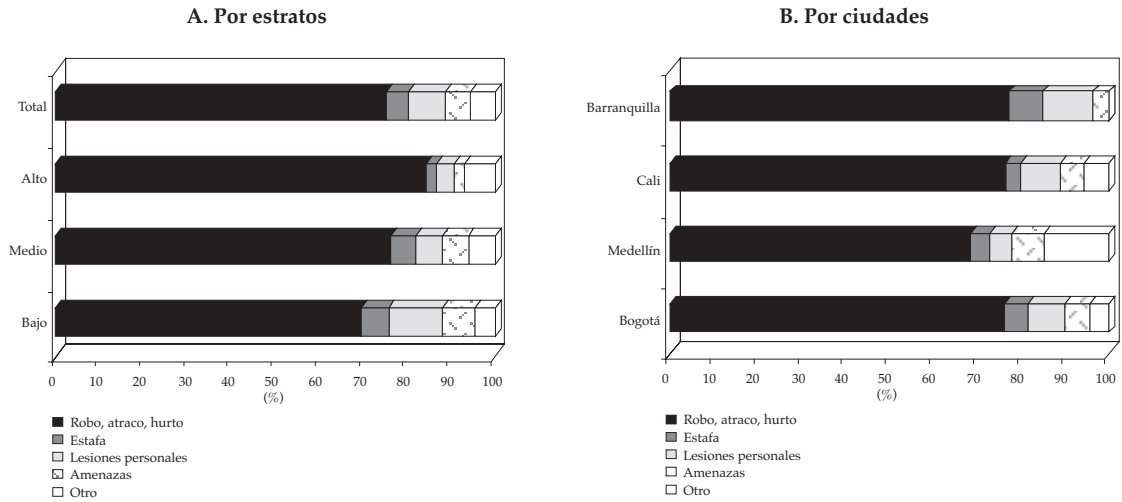
Debido a la crítica situación económica y a la violencia, ha aumentado la migración y el des-

Gráfico 7
CAUSA DE INSEGURIDAD
(% de causas)



Fuente: Encuesta Social, Etapa VI.

Gráfico 8
DELITOS DE LOS CUALES HAN SIDO VICTIMAS LOS HOGARES
(% de delitos)



Fuente: Encuesta Social, Etapa VI.

plazamiento forzoso de la población. La ES ha preguntado, desde abril de 2001, si en los últimos seis meses algún miembro del hogar ha emigrado con el propósito de buscar mejores ingresos. En esta etapa, se aplicó el formulario básico de la ES y un módulo de desplazamiento forzoso a la población afectada por dicho fenómeno en la ciudad de Bogotá¹

Los resultados muestran que en 13% de los hogares algún miembro emigró con el fin de buscar mejores ingresos. Aunque dicho fenómeno está concentrado en los hogares de estrato alto (16%), fue en el estrato bajo donde se dio el mayor aumento: de 7% en septiembre 2001 a 13% en mayo de 2002 (Gráfico 9A). El 22% de los residentes en Barranquilla respondió afirmativamente a la pregunta bajo análisis. Le siguen en su orden: (Gráfico 9B) Cali con 14%, Bogotá con 13% y Medellín con 10%.

El rumbo de los emigrantes se clasificó en tres destinos: a) otra ciudad capital del país, b) otro municipio y c) el exterior. De acuerdo con los resultados, los residentes en Barranquilla se dirigen principalmente a otra ciudad capital del país (88% del total de emigrantes), mientras que los habitantes de Cali, Bogotá y Medellín escogen el exterior como su principal destino (83%, 61% y 67%, respectivamente) (Gráfico 10A y 10B).

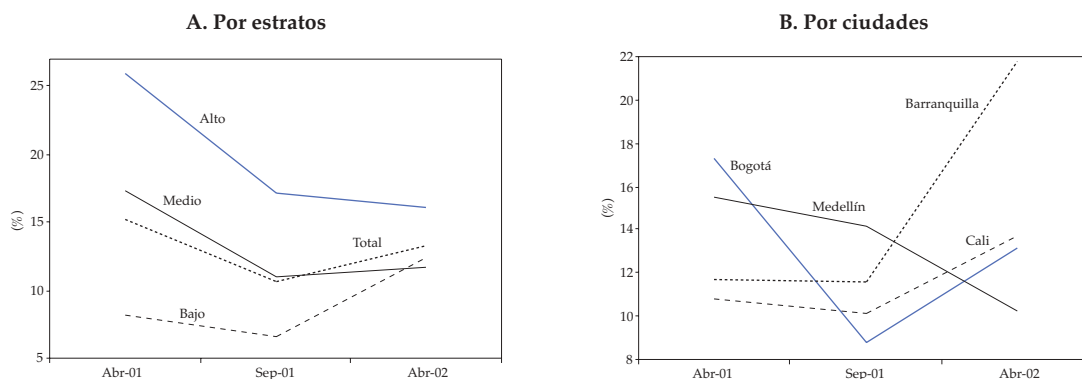
C. Condiciones económicas

El nivel de gasto con respecto a hace seis meses disminuyó

Desde septiembre de 2001 (Etapa V), la ES ha incluido la siguiente pregunta "el nivel de gasto de su hogar en los últimos seis meses... disminuyó, se mantuvo igual, aumentó o no sabe". En la etapa anterior, se observó que el gasto de los ho-

Gráfico 9

¿EN LOS ÚLTIMOS SEIS MESES ALGÚN MIEMBRO DE ESTE HOGAR EMIGRÓ CON EL PROPÓSITO DE BUSCAR MEJORES INGRESOS? (% de hogares)



Fuente: Encuesta Social, Etapaa IV a VI.

¹ Los resultados de este último serán publicados en el próximo número de esta revista.

gares había aumentado a pesar de la inestabilidad laboral y el desempleo. En esta ocasión, los resultados indican lo contrario. La ciudad donde se presentó la mayor caída en el porcentaje de hogares que reporta aumentos en el gasto fue Cali. Aunque en Medellín y Barranquilla el balance entre quienes reportan haber aumentado el gasto y quienes reportan haberlo disminuido sigue siendo positivo, la diferencia entre unos y otros se ha reducido considerablemente.

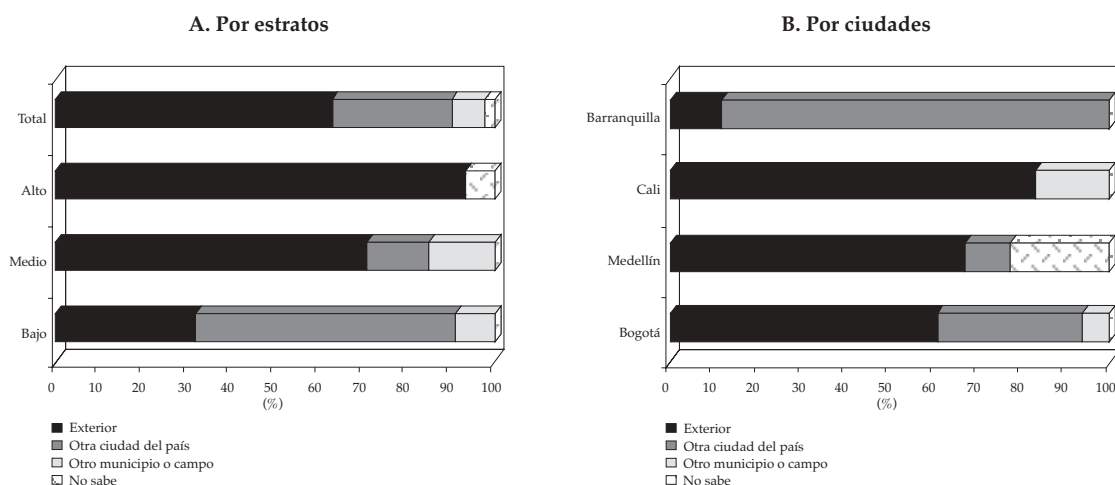
Bogotá es la única ciudad donde el porcentaje de quienes reportan gastar más ha permanecido constante (Gráficos 11A y 11B). Los principales factores que han llevado a que el gasto haya disminuido continúan siendo el desempleo y la inestabilidad laboral (Gráfico 12A y 12B).

Los hogares, cada vez más, venden activos para enfrentar los gastos inesperados

En el último año, de mayo 2001 a mayo 2002, se presentó un aumento en el porcentaje de hogares que declaran haber tenido que vender algún activo para enfrentar los gastos inesperados o mitigar las pérdidas de ingreso: éste pasó de 11% a 15% para las cuatro ciudades del estudio. Por estratos, el aumento más notable ocurrió en el estrato alto (de 10% a 16%) (Gráfico 13A). Por ciudades, el mayor cambio se dio en Bogotá con un aumento de siete puntos porcentuales, mientras que en Medellín hubo un descenso de tres puntos (Gráfico 13B).

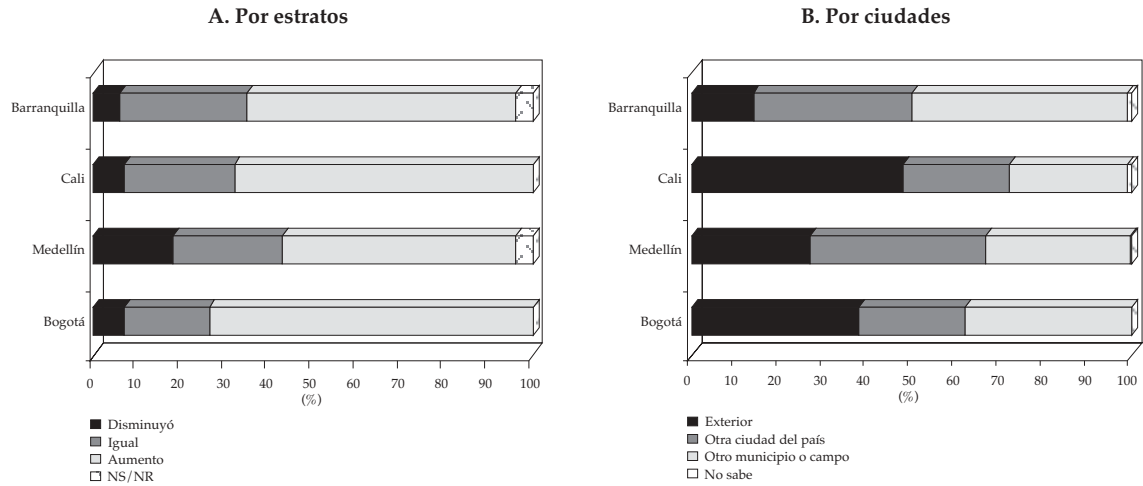
El tipo de activos que venden los hogares varía según el estrato. Los hogares de estrato bajo acuden la venta de electrodomésticos, muebles y enseres mientras que los hogares de estrato alto venden vehículos (49%). Por ciudades, la mayoría de los hogares tienden a vender pertenencias del hogar. Esta tendencia es especialmente acentuada en Barranquilla (Gráficos 14 A y 14 B).

Gráfico 10
¿A QUÉ LUGAR EMIGRÓ?
(% de hogares)



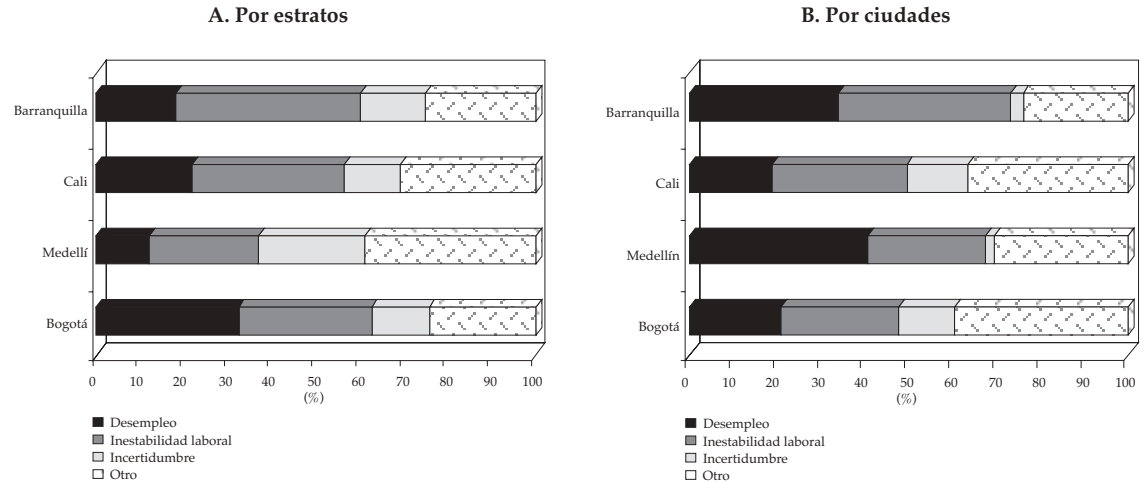
Fuente: Encuesta Social, Etapa VI.

Gráfico 11
¿NIVEL DE GASTO CON RESPECTO A HACE SEIS MESES?
(% de hogares)



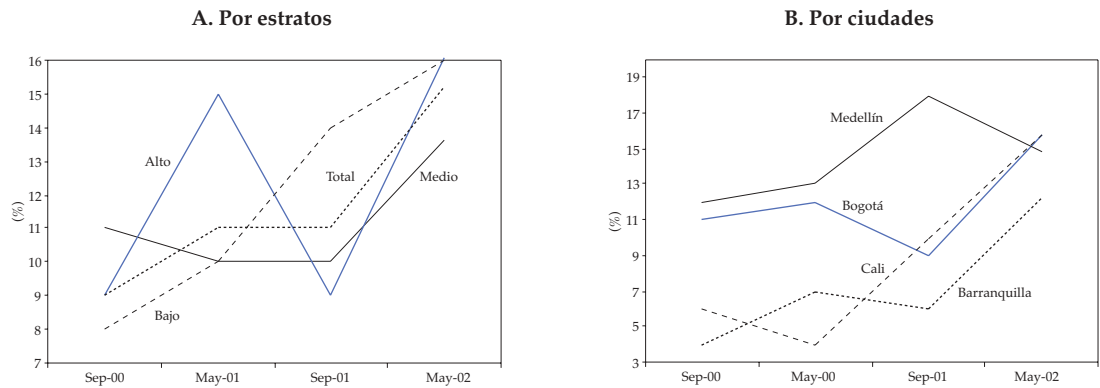
Fuente: Encuesta Social, Etapas V y VI.

Gráfico 12
¿QUÉ AFECTA SU NIVEL DE GASTO?
(% de hogares)



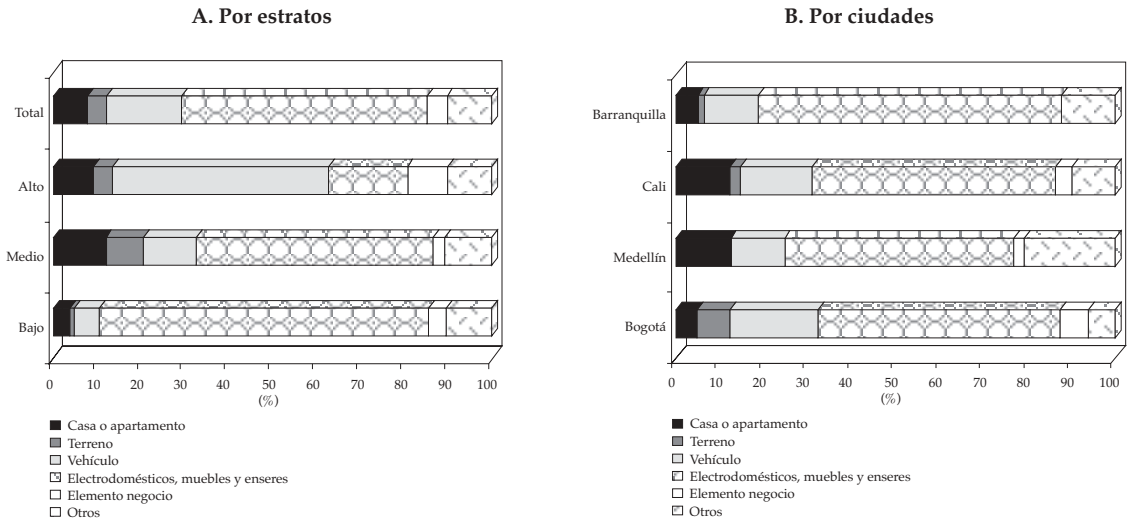
Fuente: Encuesta Social, Etapas V y VI.

Gráfico 13
¿VENTA DE ACTIVOS DEL HOGAR?
(% de hogares)



Fuente: Encuesta Social, Etapas IV y VI.

Gráfico 14
¿QUÉ VENDEN LOS HOGARES PARA SOLVENTAR LA PÉRDIDA DE INGRESOS?
(% de hogares)



Fuente: Encuesta Social, Etapa VI.

III. Educación

Cambio de establecimiento educativo (público a privado) otra estrategia de los hogares para enfrentar la pérdida de ingresos

Para enfrentar y solventar las pérdidas de ingreso, los hogares han acudido a diferentes estrategias (disminución del gasto, hipotecas, venta de activos, solicitud de créditos, entre otras). Así mismo, muchos hogares se han visto en la necesidad de sacar a sus hijos del colegio o, en su defecto, de cambiarlos de planteles privados a públicos. La ES ilustra este último fenómeno. Según se muestra, 9% de las personas entre 5 y 11 años tuvo que cambiar de establecimiento educativo por razones económicas y 12% de aquellos entre 12 y 17 años hizo lo mismo por las mismas razones (Gráfico 15).

IV. Pensiones

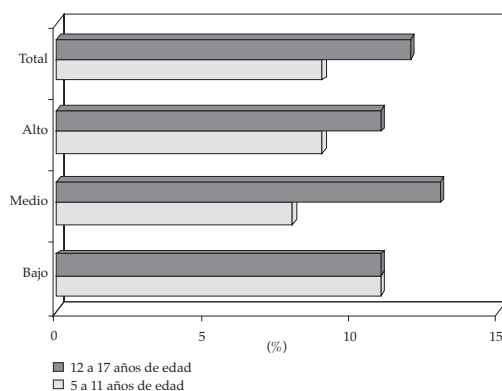
Modestos resultados en materia de afiliación a pensiones

Con el módulo de pensiones se busca conocer, *grosso modo*, el perfil de los afiliados al sistema de pensiones. Los datos de la sexta etapa de la ES muestran resultados muy modestos en esta materia. De todos los jefes de hogar encuestados, sólo 26% está afiliado a un sistema de pensiones. El porcentaje más bajo de afiliación se encuentra

en el estrato bajo con 5% de los jefes de hogar (Cuadro 1A). Por ciudades, el mayor porcentaje de afiliación se encontró en Medellín (29%), siguen en su orden Bogotá (28%), Cali 23% y Barranquilla (22%) (Cuadro 1 B). La ES indagó también por el tipo de afiliación. Los resultados muestran que 49% de quienes tienen pensión está afiliado en el ISS, 20% en las Cajas públicas y 31% en una administradora privada. En el estrato bajo hay una preferencia por el ISS (56%), mientras que en el estrato alto las preferencias están divididas entre el ISS (36%) y ahorro individual (31%) (Cuadro 2 A). Por ciudad, se encuentra que el ISS está más fuertemente representado en Barranquilla que en las otras ciudades (Cuadro 2B).

Gráfico 15

¿CAMBIO DE ESTABLECIMIENTO EDUCATIVO PRIVADO A PÚBLICO? (% de hogares)



Fuente: Encuesta Social, Etapa VI.

Cuadro 1
AFILIACIÓN A SISTEMA DE PENSIONES
(% de jefes de hogares)

A. Por estratos					B. Por ciudades				
Estrato	Sí	Pensionado	No	No sabe	Estrato	Sí	Pensionado	No	No sabe
Bajo	18	5	75	2	Bogotá	28	15	54	3
Medio	29	16	53	2	Medellín	29	12	56	3
Alto	39	21	35	5	Cali	23	10	65	3
Total	26	12	58	6	B/quilla	22	5	70	3

Fuente: Encuesta Social, Etapa VI.

Cuadro 2
TIPO DE AFILIACIÓN A PENSIONES
(% de jefes de hogares)

A. Por estratos				B. Por ciudades			
Estrato	ISS	Cajas públicas	Ahorro individual	Estrato	ISS	Cajas públicas	Ahorro individual
Bajo	56	18	26	Bogotá	47	27	25
Medio	53	17	30	Medellín	51	9	40
Alto	36	28	36	Cali	44	20	36
Total	49	20	31	B/quilla	60	9	31

Fuente: Encuesta Social, Etapa VI.

Ficha Técnica
ENCUESTA SOCIAL , ETAPA VI
(Mayo de 2002)

Universo de estudio

El universo de estudio está constituido por los hogares de las áreas urbanas de las siguientes cuatro ciudades del país: Bogotá, Medellín, Cali y Barranquilla, las cuales representan en conjunto un 43% del total de población residente en las áreas urbanas del país. Excepto para la ciudad de Bogotá, las demás ciudades incluyen sus respectivas áreas metropolitanas.

Indicadores a ser estimados

La mayoría de las estimaciones que ofrecerá el estudio serán de tipo proporción o tasa. Sin embargo, otros indicadores estadísticos como promedios, valores absolutos, coeficientes de correlación, etc, que puedan ser estimados, ofrecen con los tamaños de muestra calculados, una precisión igual o aún mayor que la establecida.

Desagregación de los resultados

Los resultados se inferirán separadamente para cada uno de los cuatro dominios de estudio presentados en el numeral 1, se han considerado de especial importancia un tipo de desagregación por estrato socioeconómico, la cual se refiere básicamente al análisis separado para los estratos alto, medio y bajo para el total del universo de estudio.

Precisión deseada de los resultados

Se ha calificado a priori como de buen precisión, partiendo de que la precisión aceptable esta representada en un error estándar relativo menor o igual al 10%, la posibilidad de captar con significancia estadística fenómenos de diferente frecuencia (25% o más), con un 95% de confiabilidad a nivel del total del universo de estudio.

Tipo de muestra

La muestra diseñada es probabilística, estratificada y conglomerados

El tamaño de la muestra

De conformidad con las premisas del diseño y los recursos disponibles, se definieron los siguientes tamaños de muestra de hogares para cada uno de los dominios de estudio:

Ciudad	Hogares encuestados
Medellín	660
Cali	681
Barranquilla	719
Bogotá	668
Total	2.729