

Informe Mensual del Mercado Laboral



¿Qué está pasando con el subempleo en Colombia?

Mayo de 2014

INFORME MENSUAL DEL MERCADO LABORAL

ACRIP

DIRECTORA EJECUTIVA
Adriana España Ardila

JUNTA DIRECTIVA
Juan Carlos Álvarez Echeverri | Presidente
Luis Geovanny Cujar Aranguren | Vicepresidente
Camilo Escobar Pilonieta
Carlos Guillermo Schmidt Junguito
Ernesto Fajardo Liévano
Alfredo Mariano Cotes Silva
Mónica Londoño Arango
Isabel Rocío Velosa Tovar

FEDESARROLLO

DIRECTOR EJECUTIVO
Leonardo Villar

SUBDIRECTOR
Juan Mauricio Ramírez

EDITORES
Leonardo Villar
Juan Mauricio Ramírez
Jonathan Malagón

ANALISTAS ECONÓMICOS
Juan Sebastián Betarcur
Germán Castaño
Camila Orbegozo
César Pabón
Carlos Alberto Ruíz
Ricardo Salas
Daniela Sánchez

DISEÑO, DIAGRAMACIÓN Y ARTES
Consuelo Lozano
Formas Finales Ltda.
mconsuelolozano@hotmail.com



Carrera 7 No. 73-55
Piso 2 | Oficina 202 | PBX: 540 20 20
www.acrip.org | Bogotá D.C., Colombia

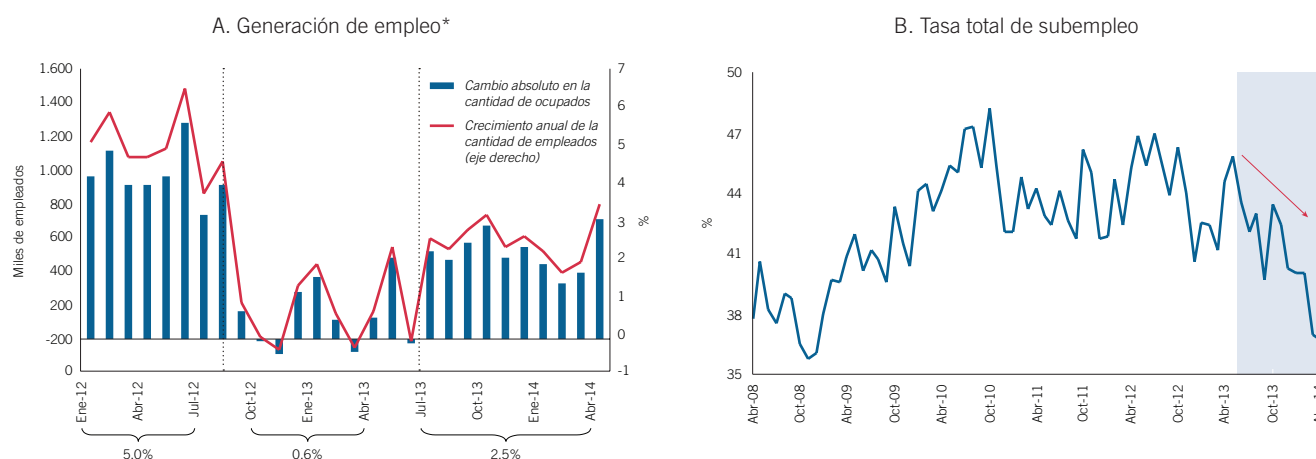
EDITORIAL: ¿QUÉ ESTÁ PASANDO CON EL SUBEMPLEO EN COLOMBIA?

El ritmo de generación de nuevos puestos de trabajo en Colombia exhibió una notable recuperación desde el segundo semestre del año pasado, tras la caída que tuvo entre mediados de 2012 y el primer trimestre de 2013. En efecto, entre julio de ese año y el pasado mes de abril, la cantidad de ocupados creció a una tasa promedio de 2,5% anual, lo cual implica una creación de más de 500 mil puestos de trabajo anuales y una persistente caída en la tasa de desempleo (Gráfico 1A). Este fenómeno ha estado acompañado de otra buena noticia para el mercado de trabajo en Colombia: una continua disminución en la proporción de subempleados dentro la fuerza laboral gracias a la cual, en abril del año en curso, Colombia alcanzó la tasa de subempleo más baja en los últimos cinco años (Gráfico 1B).

El subempleo es un indicador asociado tanto a la baja calidad de la contratación como a la subutilización de la

mano de obra (Puyana *et al.*, 2011). Su medición da cuenta de la inconformidad laboral de los trabajadores, toda vez que allí se registran los empleados que consideran que sus salarios son inadecuados, que no están explotando al máximo sus capacidades o que desearían trabajar una mayor cantidad de horas. En la medición del DANE se hace una distinción explícita entre el llamado subempleo objetivo y el subempleo subjetivo. Mientras que el primero comprende a aquellos ocupados que, además de sentirse inconformes con su trabajo por alguna de las tres razones anteriormente mencionadas, han emprendido alguna acción concreta para inducir el cambio deseado en su condición laboral, los segundos simplemente reportan insatisfacción, sin necesariamente tomar medidas al respecto. En ese orden de ideas, la disminución del subempleo permite una fuerza laboral cuya productividad puede ser mayor por encontrarse más satisfecha (Maynard & Feldman, 2011) y por participar de manera más eficiente en

■ Gráfico 1. Generación de empleo y tasa de subempleo en Colombia



* Las cifras que aparecen en círculos corresponden al promedio de la tasa de crecimiento anual de los empleados en el periodo de tiempo señalado en cada caso.

Fuente: Cálculos Fedesarrollo con base en datos del DANE.

la actividad productiva. Este editorial expone la evolución reciente del subempleo en el país, los factores a los que responde dicho comportamiento y sus implicaciones en materia de política pública.

1. Caracterización del subempleo en Colombia

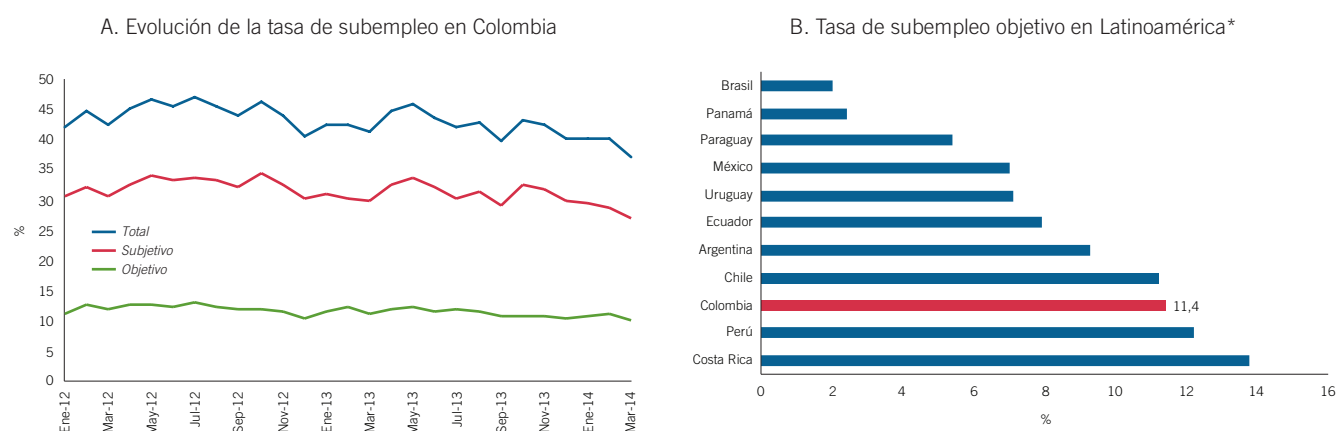
Durante los últimos diez años, la tasa de subempleo en Colombia se ha mantenido en niveles comparativamente altos, sin presentar mejoras sustanciales. En efecto, durante la última década, la cantidad de trabajadores insatisfechos como proporción de la fuerza laboral ha oscilado alrededor del 45%, reflejando que la mitad de los ocupados del país perciben que sus empleos son de baja calidad. Como es de esperar, el subempleo subjetivo, que está compuesto por aquellos empleados que reportan insatisfacción con su trabajo pero no toman medidas concretas para mejorar su situación, es significativamente mayor que el subempleo objetivo, aunque de 2007 en adelante la brecha se ha reducido, como consecuencia de una leve disminución en la cantidad de inconformes subjetivos (Gráfico 2A). Cuando se tienen en cuenta únicamente a los subempleados objetivos, los cuales representan la base poblacional más adecuada para realizar comparaciones internacionales

(Puyana *et al.*, 2011), se observa que Colombia presenta una de las tasas de insatisfacción laboral más altas de Latinoamérica, siendo únicamente superado por Perú y Costa Rica y ubicándose muy lejos de países como Brasil, Panamá y México (Gráfico 2B).

¿Quiénes son los subempleados colombianos?

El inconformismo laboral está fuertemente asociado a la tasa de desempleo y la informalidad. Por un lado, cuando la tasa de desempleo aumenta se genera un deterioro en el ingreso de los hogares que termina por reducir el salario de reserva de sus miembros, llevándolos a aceptar empleos en condiciones subóptimas (Urrutia, 2002). Por otro lado, el subempleo es más común en aquellos segmentos de la población sujetos a trabajos informales. Uribe *et al.* (2008) encuentran que, debido a que los empleados del sector informal deben renunciar a los beneficios connaturales a la formalidad, es común que este tipo de trabajadores reporten insatisfacción, pues tienden a comparar su condición laboral con la de los empleados formales, evidenciando diferencias sustanciales tanto en las condiciones contractuales como en sus salarios. Al respecto, el Departamento de Planeación Nacional (DNP) estima

■ Gráfico 2. Tasa de subempleo en Colombia y Latinoamérica



* Los datos corresponden a 2012 exceptuando el de Colombia cuya cifra es el promedio de la tasa de subempleo objetivo de 2013.
Fuente: DANE, CEPAL y OIT.

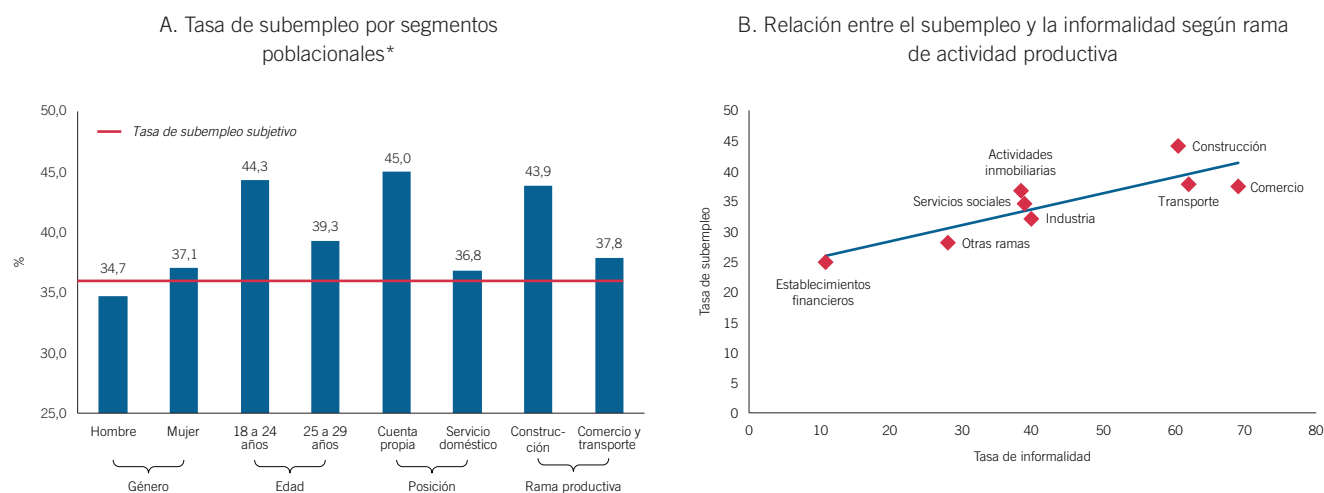
que los ingresos salariales de los empleados formales son entre 35% y 50% superiores a los de un ocupado informal con niveles de educación similar. Las razones para ello son múltiples. En primer lugar, las empresas informales son de baja productividad y, por tanto, perciben menores ingresos, lo que restringe la capacidad de remunerar adecuadamente a sus empleados. En segunda instancia, se trata de empresas que, por lo general, incumplen con las normas que rigen el mercado laboral asociadas al pago de la seguridad social de sus trabajadores, principalmente en lo referente a pensiones (Uribe y Ortiz, 2006). Finalmente, es común observar que los empleados informales trabajen bajo esquemas de contratación verbal, lo que se traduce en mayor inestabilidad y riesgo laboral.

Por lo anterior, no resulta sorprendente que el subempleo sea más frecuente en las mujeres, cuya tasa de desempleo dobla la de los hombres y su incidencia en la informalidad ha sido sistemáticamente más alta, ni tampoco que la participación de los empleados inconformes con su trabajo sea significativamente mayor en los jóvenes, dado que su escasa experiencia laboral (relativa a los adultos) reper-

cute en menores niveles de productividad, dificultando su ingreso al sector formal e incrementando la exposición a perder su empleo en periodos bajistas del ciclo económico (Fedesarrollo, 2013).

En esa línea, cuando se analiza la composición de los subempleados según la posición ocupacional y la actividad económica, se observa que los trabajadores por cuenta propia, que en conjunto representan la mitad de los empleos informales del país (Uribe et al., 2008), presentan tasas de subempleo subjetivo cercanas al 50%. Por su parte, el grado de inconformidad por sectores productivos se concentra en la construcción, el comercio y el transporte, también caracterizadas por presentar bajas tasas de formalidad (Gráfico 3B). Finalmente, desde el punto de vista del nivel educativo, existe una amplia brecha entre la proporción de trabajadores insatisfechos que carecen de educación superior y aquellos que cuentan con estudios universitarios o técnicos, fenómeno que, una vez más, responde a las brechas de productividad, que constituyen una barrera para que los trabajadores menos preparados accedan al sector formal (Gráfico 3A).

■ Gráfico 3. Caracterización del subempleo en Colombia



* Los datos corresponden al promedio de la tasa de subempleo en cada categoría en el periodo 2001-2010.

Fuente: Cálculos Fedesarrollo con base en cifras del DANE y Puyana et al. (2011).

2. ¿Cuál ha sido la evolución reciente del subempleo?

En el último año la tasa de subempleo se ha reducido a un ritmo promedio de 4,5% anual, con lo cual la cantidad de trabajadores inconformes se ubicó en 8,5 millones en marzo del año en curso (que representan el 37% de la fuerza laboral), cifra que no se evidenciaba desde septiembre de 2009. Más aún, la mayor disminución se ha presentado en los subempleados objetivos (6,4% anual), lo que permite dilucidar con mayor claridad una mejoría en la percepción de las condiciones laborales por parte de los ocupados en el país (Gráfico 4).

Dentro de las tres causas de inconformismo laboral que mide el DANE, se observa que los avances han estado principalmente asociados a la extensión en el número de horas trabajadas por parte de aquellos que deseaban trabajar tiempo completo y a una reducción en el porcentaje de ocupados descontentos con su remuneración salarial, dadas las labores que desempeñan (Gráfico 5A y 5B). Ahora, cuando se compara el nivel de conformismo laboral entre zonas urbanas y rurales, se aprecia una reducción más pronunciada del subempleo en el campo. Esto último resulta consistente con el alto dinamismo que presenció el sector agropecuario durante 2013, el cual se vio reflejado

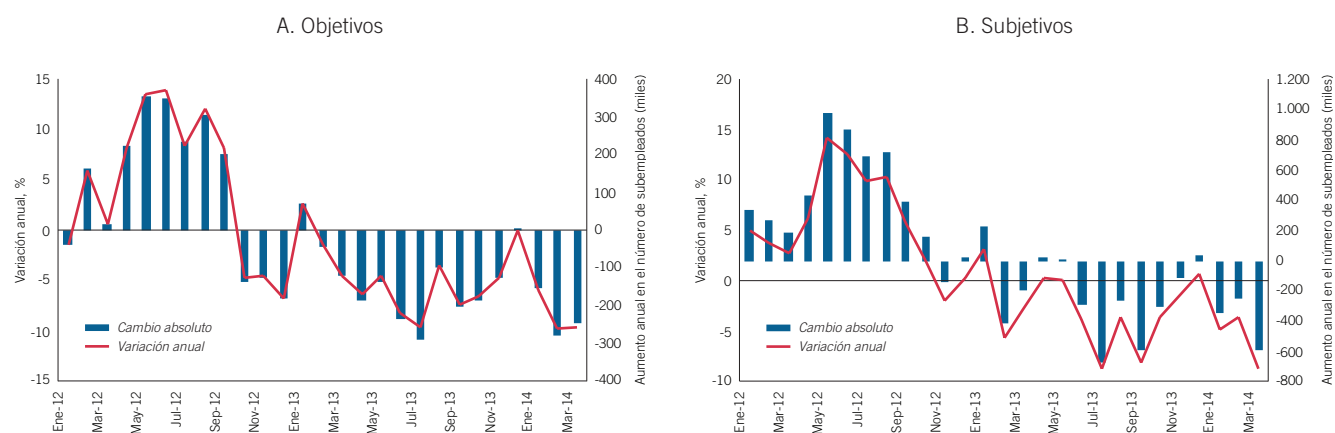
en una mayor disminución en el número de desempleados en relación a los centros urbanos (Gráfico 5C).

3. Factores que inciden en la reducción del subempleo en Colombia

La reciente disminución en la cantidad de trabajadores insatisfechos en Colombia responde a factores de distinta naturaleza. Por una parte, desde el segundo semestre de 2013 la economía colombiana entró en una fase de recuperación y retornó a tasas de crecimiento consistentes con su potencial (entre 4,5 y 5%), lo que estimuló la generación de puestos de trabajo y aceleró la reducción en la tasa de desempleo. Tal y como se mencionó anteriormente, lo anterior morigeró las presiones para que los trabajadores acepten ocupaciones en condiciones desfavorables o de subempleo, permitiéndoles explorar alternativas más atractivas para ellos. Por otra parte, tras la entrada en vigencia de la reforma tributaria en 2013, cuya motivación fue reducir la informalidad y la inequidad por medio del abaratamiento de los costos no salariales, se ha producido una recomposición en el crecimiento del empleo en favor del sector formal (Gráfico 6).

Finalmente, durante los últimos años y, especialmente, desde finales de 2012 se observa un incremento en la par-

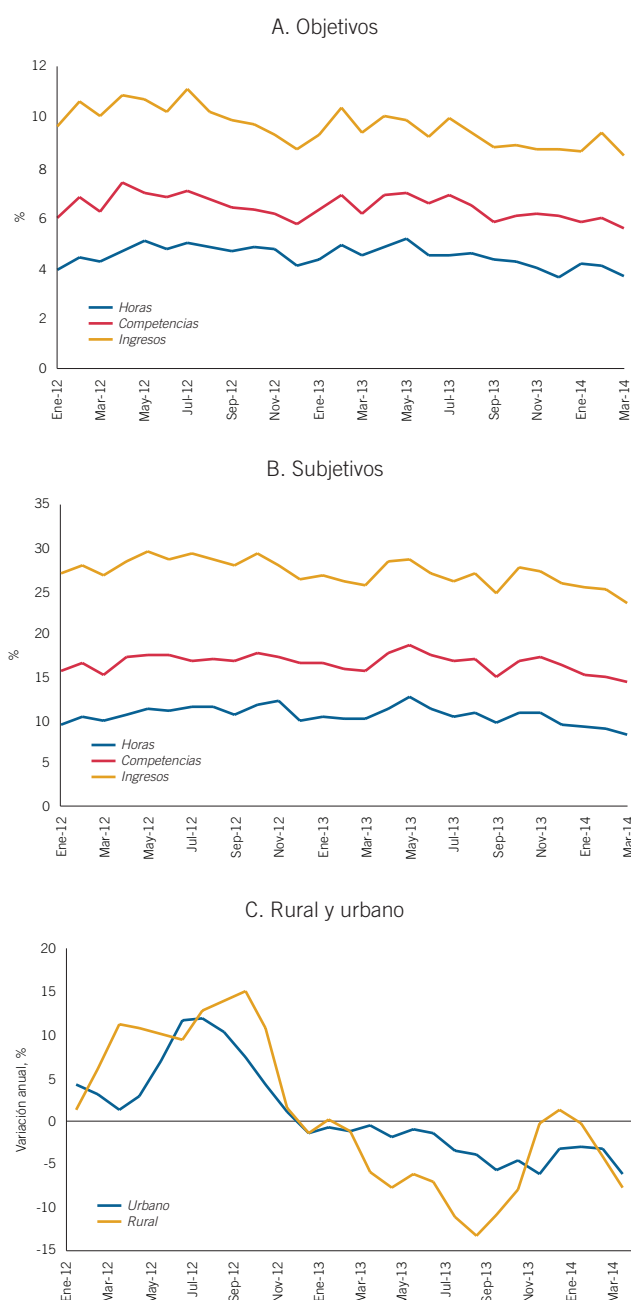
■ Gráfico 4. Variación anual de los subempleados



Fuente: Cálculos Fedesarrollo con base en cifras del DANE.

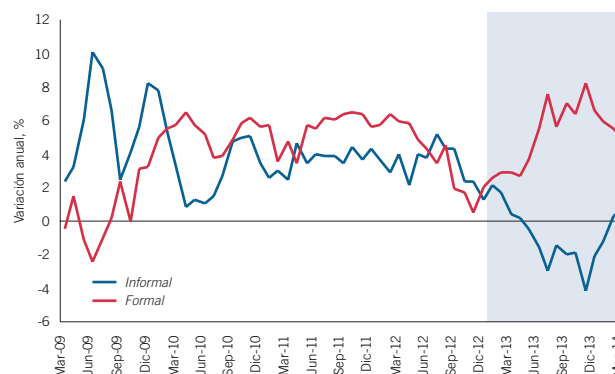
participación de la población más educada dentro de la fuerza laboral, el cual ha sido más marcado en el sector formal, fenómenos que en conjunto explican el menor inconformismo por parte de los ocupados, toda vez que se trata de uno de los segmentos poblacionales más productivos, por

■ Gráfico 5. Tasa de subempleo objetivo y subjetivo por tipo



Fuente: DANE.

■ Gráfico 6. Generación de empleo formal e informal



Fuente: Cálculos Fedesarrollo con base en cifras del DANE.

lo que su capacidad de encontrar empleos atractivos (dado su perfil profesional) es superior. En efecto, la población económicamente activa con educación superior pasó de representar menos del 18% de la fuerza laboral en 2011 a cerca del 21% dos años más tarde, mientras que entre enero de 2013 y marzo de 2014 la tasa de generación de empleo formal correspondiente a la población con educación técnica o universitaria se ubicó en promedio en 10,7%, cifra que contrasta con la destrucción de empleo formal evidenciada en los trabajadores con menores niveles educativos en el periodo de referencia (Gráfico 7).

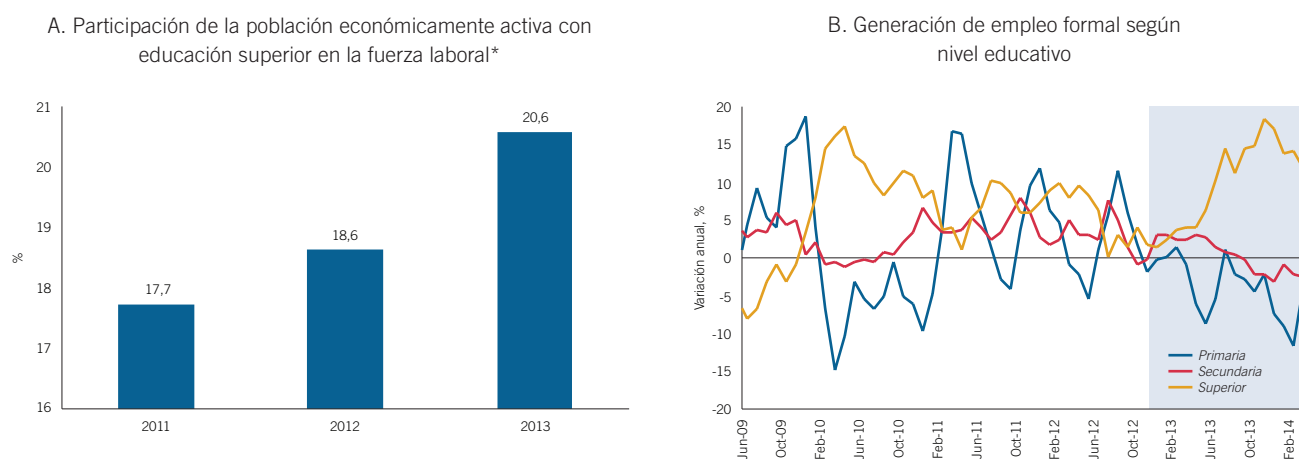


El grado de inconformismo laboral por parte de los trabajadores en Colombia se ha mantenido en niveles altos con respecto a los países de la región. Sin embargo, recientemente, la recuperación económica, el incremento en la participación de la población más educada dentro de la fuerza laboral y los efectos de la reforma tributaria en la recomposición de la generación de nuevos puestos de trabajo en favor del sector formal, han conllevado a una mejoría generalizada en los indicadores de subempleo durante el último año. La disminución en la insatisfacción de los ocupados ha sido más marcada en los subempleados objetivos, los cuales representan mejor al grupo de

trabajadores insatisfechos, especialmente en aquellos que deseaban prolongar sus jornadas de trabajo y los que percibían que sus salarios eran inadecuados. Además, la mejoría en la percepción de las condiciones laborales ha sido superior en las zonas rurales, fenómeno que coincide

con el alto dinamismo que experimentó el sector agropecuario durante 2013. La evolución del subempleo sigue patrones muy similares a los de la informalidad, pues se trata de indicadores que muestran las dos caras de una misma problemática, la calidad del empleo.

■ **Gráfico 7.** Participación de la población económicamente activa con educación superior en la fuerza laboral y generación de empleo formal según nivel educativo



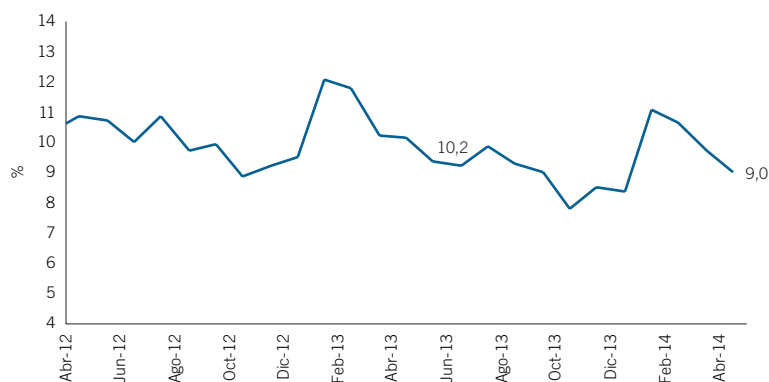
* La fuerza laboral corresponde a la población económicamente activa total.
Fuente: Cálculos Fedesarrollo con base en cifras del DANE.

Bibliografía

- Arango, L.E., Escobar, D.C. y Monsalve, E.M. (2013). “Subempleo por ingresos y funcionamiento del mercado de trabajo en Colombia”. *Borradores del Banco de la República*.
- DANE (2006). “Ficha metodológica Gran Encuesta Integrada de Hogares”.
- Fedesarrollo (2013). “Reforma tributaria y mercado laboral”. *Informe del mercado laboral*. No. 1, enero.
- Puyana, R., Ramos, M. A. y Zarate, H. (2011). “Determinantes del subempleo en Colombia: un enfoque a través de la compensación salarial”. *Banco de la República. Borradores de Economía*.
- Uribe, J., Ortiz, C.H. y García, G. (2008). “Informalidad y subempleo en Colombia: dos caras de la misma moneda”. *Cuadernos de Administración*. Vol. 21, No. 37. Segundo semestre. Pág 211-214.
- Uribe, J. y Ortiz, C.H. (2006). “Informalidad laboral en Colombia 1988-2000: evolución, teorías y modelos”. *Universidad del Valle*.
- Urrutia, M. (2002). “El subempleo en Colombia”. *Nota editorial. Revista del Banco de la República*.

COYUNTURA DEL MERCADO LABORAL

|| Gráfico 1. Tasa de desempleo nacional

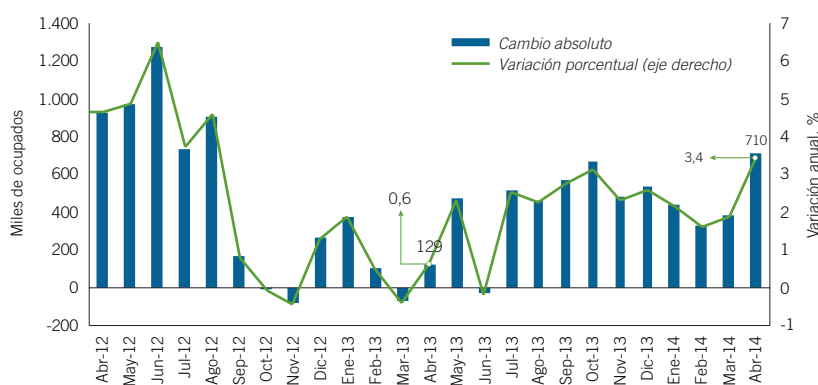


Fuente: DANE.

La tasa de desempleo nacional se ubicó en niveles de un dígito por primera vez para un mes de abril desde que se llevan registros.

Tras la disminución registrada en abril, se completaron seis trimestres consecutivos en los que no hay incrementos interanuales en la tasa de desempleo.

|| Gráfico 2. Cambio anual en el total nacional de ocupados

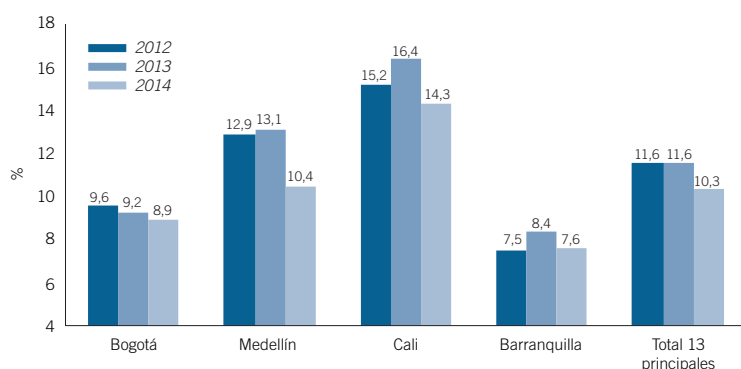


Fuente: Cálculos Fedesarrollo con base en cifras del DANE.

El total de ocupados en el país presentó un incremento interanual de 710 mil trabajadores, llegando así a un total de 21,3 millones de empleados en Colombia.

Desde mediados de 2012 se observa una recuperación en la generación de nuevos puestos de trabajo, lo cual resulta consistente con la recuperación de la economía. En efecto, el ritmo promedio de creación de empleo se ubicó en 2,5% entre julio de 2013 y abril de 2014, cifra significativamente superior a la evidenciada entre septiembre y junio del año pasado (0,6%).

|| Gráfico 3. Desempleo en las principales ciudades (trimestre febrero-abril)

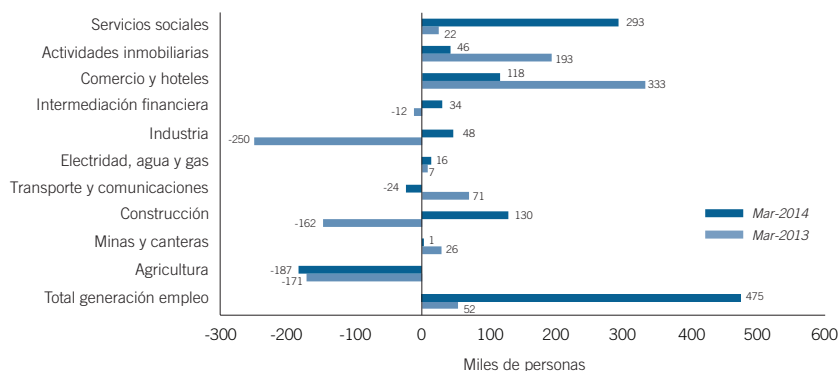


Fuente: DANE.

En el trimestre febrero-abril, la tasa de desempleo de las principales ciudades del país exhibió una reducción más pronunciada que la correspondiente al total nacional, lo que se explica principalmente por los avances registrados en Medellín y Cali, cuyas tasas disminuyeron más de 2 puntos porcentuales (pps) respecto a un año atrás.

Pese a la significativa disminución de la tasa de desempleo en Cali (2.1 pps), sus niveles continúan siendo muy superiores a los de Bogotá (8,9%), Medellín (10,4%) y Barranquilla (7,6%).

Gráfico 4. Contribución anual a la generación de empleo por sectores económicos (trimestre feb/2013-abr/2014)



Fuente: Cálculos Fedesarrollo con base en cifras del DANE.

En el período febrero y abril de 2014 se crearon 475 mil empleos con respecto a los mismos meses del año anterior. Esta cifra se compara en forma favorable con los 52 mil empleos creados un año atrás.

Lo anterior se explica principalmente por la generación de nuevos puestos de trabajo en el sector de servicios sociales (293 mil empleos) y, en menor medida, en el de la construcción (130 mil). Se destaca también la creación de cerca de 50 mil nuevos empleos en la industria, lo que contrasta con la destrucción de 250 mil puestos de trabajo en el año anterior.

Cuadro 1. Creación de empleo por posición ocupacional

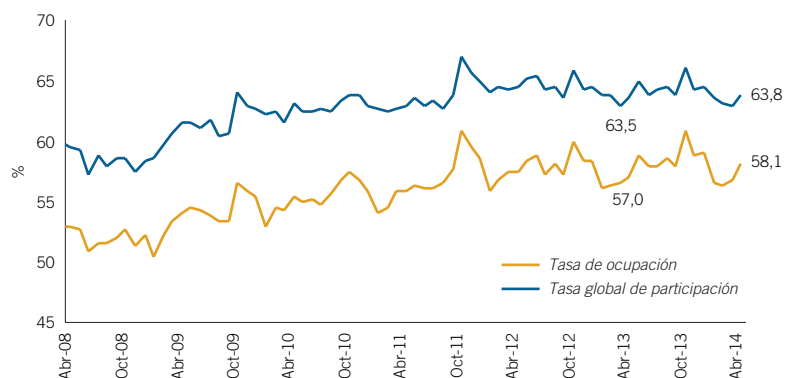
Feb-13/Abr-13-Feb-14/Abr-14 (miles de personas)	
Empleado particular	570
Empleado del gobierno	-15
Empleado doméstico	17
Cuenta propia	68
Empleador	-21
Trab familiar sin remuneración	-85
Trabajador sin remuneración en otras empresas	8
Jornalero	-64
Otro	-4
Total	475

Fuente: Cálculos Fedesarrollo con base en cifras del DANE.

El crecimiento en la cantidad de trabajadores estuvo fuertemente concentrado en los empleados particulares y, en menor medida, en los ocupados por cuenta propia.

La reducción de los trabajadores sin remuneración y el aumento de los trabajadores particulares sugieren una mejora relativa en la calidad del empleo en Colombia.

Gráfico 5. Tasa global de participación y de ocupación

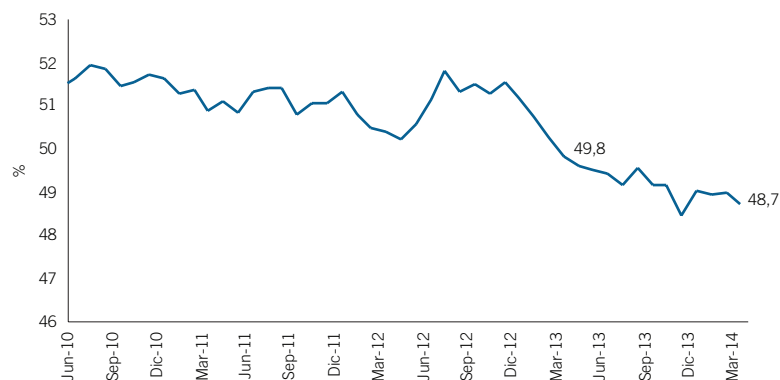


Fuente: DANE.

En abril, la tasa global de participación aumentó en 0,3 pps frente al año anterior, lo cual ha creado presiones de oferta sobre el mercado laboral. Sin embargo, el incremento en la cantidad de ocupados compensó con creces dicho fenómeno y permitió mantener la tendencia de la tasa de desempleo a la baja.

La tasa de ocupación registrada en abril fue de 58,1%, exhibiendo un incremento de 1,1 pps respecto al mismo mes del año pasado. De esta forma, el mercado laboral colombiano continúa avanzando en la capacidad de absorción de la creciente fuerza de trabajo.

Gráfico 6. Tasa de informalidad en las 13 ciudades principales*

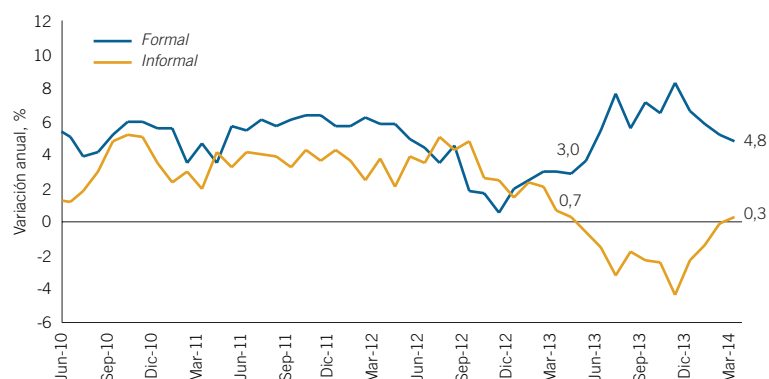


* Trimestre móvil finalizado en el mes de referencia.
Fuente: DANE.

Para el mes de marzo, la informalidad en los principales centros urbanos del país se ubicó en 48,7%, completando diez meses consecutivos de reducciones interanuales superiores a 1 punto porcentual (pp).

Los recientes avances en la reducción de la informalidad laboral se explican probablemente por el impacto de la reforma tributaria que buscaba reducir los altos costos no salariales de contratación.

Gráfico 7. Generación de empleo formal e informal en las 13 principales ciudades*

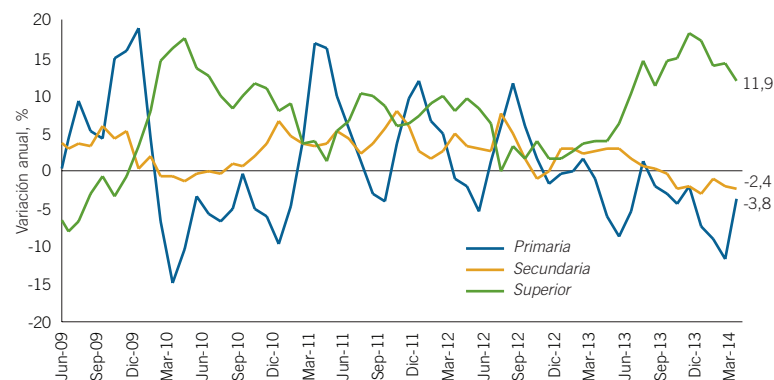


* Trimestre móvil finalizado en el mes de referencia.
Fuente: DANE.

El ritmo de generación de empleo formal se ubicó en 4,8% anual en marzo del presente año, lo que equivale a 238 mil nuevos puestos de trabajo, el máximo para este mes en el último lustro. Lo anterior coincide con la recomposición en la creación de ocupaciones en favor del empleo formal, producto de los efectos de la reforma tributaria.

Pese a que desde los primeros meses del 2013 se había dado una sistemática destrucción de empleos informales, en marzo de 2014 esta tendencia se revirtió parcialmente en la medida que se crearon 15 mil puestos en este sector.

Gráfico 8. Generación de empleo formal por nivel educativo en las 13 áreas*



* Trimestre móvil finalizado en el mes de referencia.
Fuente: DANE.

En marzo, la tasa de generación de empleo formal para los trabajadores con educación superior se ubicó en 11,9%. En contraste, el número de empleos formales para quienes tienen niveles de educación básica y secundaria se redujo un 2,4% y 3,8%, respectivamente.

Como es de esperarse, un año después de entrada en vigencia de la reforma tributaria, los principales beneficiarios de las facilidades de acceso al sector formal son los trabajadores con educación técnica o universitaria, cuyos niveles de productividad son -en términos relativos- más altos.

Haga parte de la comunidad de directivos
en gestión humana
más importante del país



Porque ser líderes del negocio
es cuestión de tomar
grandes decisiones...

Programas de Formación Continua
en Gestión Humana

Investigación Nacional
de Salarios

Informe Mensual del
Mercado Laboral (IML)

Boletín Contacto
Informativo

Revista
H&T

Convenios
para Afiliados

Página
Web

Portal de
Empleos

Bogotá, Colombia - www.acrip.org - PBX: 5402020