

INFORME MENSUAL DEL  
**MERCADO LABORAL**

# **LAS CIUDADES Y LA GENERACIÓN DE EMPLEO**

NOVIEMBRE 2016



# INFORME MENSUAL DEL MERCADO LABORAL

FEDESARROLLO

DIRECTOR EJECUTIVO

Leonardo Villar

SUBDIRECTORA

Natalia Salazar

DIRECTORA DE ANÁLISIS MACROECONÓMICO Y SECTORIAL

Camila Pérez

ANALISTAS ECONÓMICOS

Viviana Alvarado

María Paula Contreras

Carlos Antonio Mesa

Natalia Navarrete

Juan Andrés Páez

Andrés Pinchao

ACRIP

DIRECTORA EJECUTIVA

Adriana España Ardila

JUNTA DIRECTIVA

Carlos Schmidt | Presidente

Juan Carlos Álvarez | Vicepresidente

Luis Geovanny Cujar

Isabel Rocío Velosa

Eduardo Lleras

Germán Paris

DISEÑO Y DIAGRAMACIÓN

Consuelo Lozano

Formas Finales Ltda.

[mconsuelolozano@hotmail.com](mailto:mconsuelolozano@hotmail.com)

IMPRESIÓN

Gráficas Ducal Ltda.



Carrera 7 No. 73-55

Piso 2 | Oficina 202 | PBX: 540 20 20

[www.acrip.org](http://www.acrip.org) | Bogotá D.C., Colombia

## LAS CIUDADES Y LA GENERACIÓN DE EMPLEO\*

## Introducción

El proceso de urbanización a nivel mundial se ha acelerado en los últimos años. En la actualidad, más de la mitad de la población vive en ciudades y para 2050 se proyecta que esta proporción aumente a 66%. América Latina es una de las regiones más urbanizadas del mundo: en 2014 el 80% de la población vivía en ciudades y en ella se encuentran cuatro de las 28 mega-ciudades del mundo (Buenos Aires, Ciudad de México, Rio de Janeiro y Sao Pablo).

Colombia ha vivido un proceso intenso de urbanización y en menos de 60 años la población residente en las ciudades aumentó un 91%, pasando de 18 millones en 1951 a 35 millones de personas en 2010. Las proyecciones indican que el proceso de urbanización en el país continuará, aunque a un ritmo menos acelerado. De acuerdo con estimaciones de las Naciones Unidas, Bogotá y Lima tendrán más de 10 millones de habitantes para 2030, uniéndose a las otras mega-ciudades en la región.

La concentración de empresas en espacios geográficos específicos y la posibilidad de conseguir mejores oportunidades de empleo y progreso, han atraído a las personas a las ciudades, las cuales a su vez se consideran como centros de diversidad económica, social y cultural y fuentes principales de innovación. A su vez, la presencia de una mayor cantidad de individuos con habilidades y

capacidades distintas se ha convertido en un recurso muy valioso para las empresas, en la medida en que éstas pueden combinar las distintas habilidades para producir bienes y servicios cada vez más sofisticados de formas más eficientes.

## Ciudades generadoras de empleo

Las ciudades se han convertido en áreas de concentración de la actividad económica y en centros de innovación, creatividad y difusión de nuevas ideas y en consecuencia, juegan un papel central en el proceso de crecimiento y desarrollo económico. De acuerdo con un estudio de Oxford Economics, las 750 ciudades más grandes del mundo representan actualmente cerca del 57% del PIB global (Oxford Economics, 2014).

En 2007 la población urbana del mundo superó por primera vez a la población rural, y en la actualidad más de un 54% de la población vive en las ciudades. Para 2050 se proyecta que esta proporción aumente a dos tercios de la población y que las ciudades concentren más de 6 mil millones de habitantes. Las regiones más urbanizadas incluyen América del Norte, América Latina y el Caribe y Europa. En el caso particular de Colombia, el nivel de urbanización en 2010 había alcanzado el 76% de la población y para 2050, la

---

\* La elaboración de este informe contó con la colaboración de Maria Paula Contreras y Carlos Antonio Mesa.

Misión del Sistema de Ciudades del DNP estima que un 86% de la población vivirá en las ciudades.

Según Richard Florida, las ciudades serán el motor de crecimiento en el futuro y la forma como las zonas urbanas aprovechen las economías de aglomeración<sup>1</sup> y manejen adecuadamente la escasez de los recursos será determinante para el éxito o fracaso del modelo económico.

Algunas teorías indican que las ciudades existen por la tendencia de las empresas a agruparse. Sin embargo, no existe una única explicación al porqué de esta tendencia. Bajo la perspectiva tradicional se plantea que las organizaciones deciden ubicarse unas cerca a otras debido a los beneficios que les genera estar en un mismo espacio geográfico en términos de acceso a recursos, cercanía a mercados y aprovechamiento de las economías de escala. Bajo ese enfoque, el dinamismo y prosperidad de una ciudad proviene de la capacidad que tenga para hacer un buen uso de los recursos disponibles mediante procesos de producción y distribución más eficientes.

Por otro lado, Hausmann y otros autores (2011), plantean que las empresas tienden a concentrarse en las ciudades debido, puntualmente, a la disponibilidad de mano de obra versátil y con un conjunto de capacidades diverso. Así, una mayor cantidad de personas educadas y con múltiples habilidades puede tener interacciones que aceleran el proceso de difusión de conocimiento en los diferentes sectores productivos. Esto conlleva entonces a una mayor innovación e incrementos en la productividad.

De acuerdo con ese enfoque, las sociedades modernas son más prósperas, no porque sus ciudadanos sean brillantes individualmente sino porque son más complejas, en la me-

didada en que tienen una gran diversidad de conocimientos y son capaces de combinarlos para crear una variedad más amplia de productos (Hausmann *et al.*, 2011). Así, la complejidad económica está asociada con la estructura productiva de las ciudades y refleja los procesos que surgen para reforzar y combinar el conocimiento. En este sentido, las ciudades cambian y evolucionan debido a las interacciones constantes entre los individuos y al descubrimiento de nuevas ocupaciones y nuevas formas de producir los bienes y servicios requeridos por la sociedad.

Siguiendo esta línea, Eduardo Lora y otros académicos han investigado cómo la diversidad (tanto de industrias como de ocupaciones) ha permitido a las ciudades grandes de Colombia hacer un mejor uso de los recursos laborales y por consiguiente, tener mayores niveles de productividad (O'Clery y Lora ,2016). Los autores argumentan que las empresas son más productivas en la medida en que tengan la capacidad de coordinar las diferentes habilidades de los individuos con el fin de producir bienes y servicios tradicionales de forma más eficiente, o generar nuevos productos más sofisticados.

Lo anterior tiene efectos sobre el nivel de empleo formal generado. En la medida en que las empresas se vuelven más diversas y productivas, pueden absorber una mayor cantidad de empleados y por consiguiente, se observa que las ciudades más grandes generan una mayor cantidad de empleo formal en relación con ciudades más pequeñas. De esta forma, la capacidad de las grandes ciudades para generar más empleo formal, en términos relativos, resulta de una mayor disponibilidad de habilidades y capacidades individuales, que al combinarse pueden generar posibilidades productivas que no existen en las ciudades más pequeñas (O'Clery y Lora ,2016).

<sup>1</sup> Las economías de aglomeración se pueden definir como los retornos que reciben las empresas como resultado de las interacciones económicas entre productores y consumidores concentrados en un espacio específico.

La capacidad para generar más empleo formal está ligada a su vez a los mayores niveles de productividad que se observan en las ciudades de mayor tamaño. Como hemos señalado en ediciones anteriores del IML, altos niveles de informalidad son amparados, en la mayoría de los casos, por bajos niveles de productividad y viceversa.

Sin embargo, O'Clery y Lora señalan que más allá de la amplia disponibilidad de diversas habilidades, la distancia entre los lugares donde se encuentran los individuos y las empresas es un elemento clave para el éxito de las complejas actividades económicas que impulsan el crecimiento del sector formal. En la medida en que los tiempos de desplazamiento de los individuos y los costos de transporte sean moderados, las empresas pueden movilizar a los trabajadores con las capacidades que requieran y así generar más empleo formal.

Una implicación importante de este análisis es que para que las ciudades -tanto grandes como pequeñas- puedan aprovechar la mayor diversidad de capacidades en la generación de empleo formal, es necesario que estén conectadas adecuadamente a través de redes de transporte eficientes que reduzcan los tiempos de desplazamiento. De esta forma, el tamaño de las zonas urbanas, en principio, no es un problema en sí; el elemento determinante para consolidar y aprovechar los beneficios de las economías de aglomeración es la movilidad intraurbana y con las áreas aledañas.

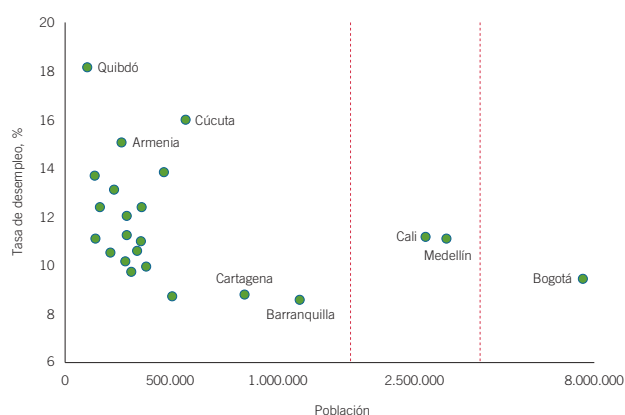
## Las ciudades colombianas

Como se mencionó en el IML de agosto de 2016, al clasificar las ciudades por el tamaño de su población, se observa una relación sistemática entre los principales indicadores laborales y el tamaño de las ciudades: en promedio, las ciudades más grandes tienen las menores tasas de desempleo e informalidad.

Haciendo una aplicación para Colombia, O'Clery y Lora (2016) encuentran que, en efecto, la disponibilidad de un

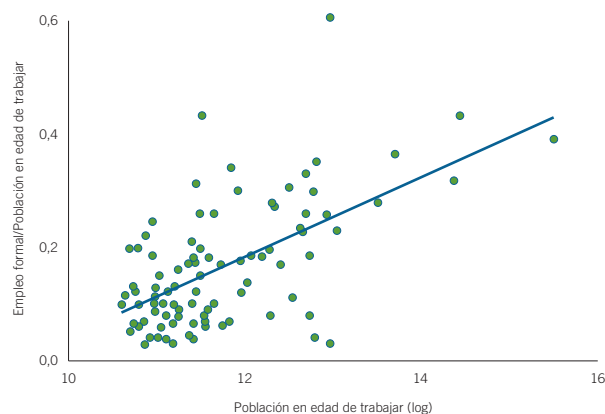
amplio conjunto de habilidades diversas y sofisticadas es un elemento que permite a las grandes ciudades generar más empleo formal per cápita en comparación con las más pequeñas (Gráfico 2). De acuerdo con los autores, la formalidad crece a medida que los trabajadores entran a industrias cada vez más complejas en las grandes ciudades. Esto es posible en la medida en que al haber más trabajadores con capacidades diferentes, las empresas pueden coordinar y combinarlas de muchas maneras para producir bienes y servicios diferenciados y cada vez más sofisticados.

II Gráfico 1. Tamaño de la ciudad y nivel de desempleo



Nota: El eje horizontal fue ajustado por temas de visualización.  
Fuente: DANE - GEIH.

II Gráfico 2. Tamaño de la ciudad y empleo formal



Fuente: Tomado de O'Clery y Lora (2016).

Sin embargo, a medida que las ciudades se van haciendo más grandes, la tendencia descrita anteriormente podría revertirse y aumentar los niveles de desempleo e informalidad en la medida en que se acentuarán los problemas de movilidad y se generarán mayores obstáculos para el desplazamiento de los individuos, quienes por costos pueden preferir mantenerse cerca de su lugar de residencia y emplearse en el sector informal.

En el estudio, O'Clery y Lora evalúan el grado en que las ciudades se benefician de las habilidades y capacidades disponibles en sus áreas de influencia circundantes. Concluyen que en Colombia, la distancia óptima para que las empresas puedan movilizar y hacer uso de las capacidades productivas de los individuos está en un radio de entre 45 y 75 minutos. Por encima de un radio de 90 minutos, la capacidad para aprovechar la mayor disponibilidad de habilidades en la generación de empleo deja de ser significativa.

Un elemento que ha incidido en el aislamiento de las zonas urbanas en el país es la falta de coordinación en la planeación territorial. Aunque se exigen planes de ordenamiento territorial en todos los municipios, las ciudades realizan estos planes de forma individual y aislada, considerando únicamente el área urbana y dejando de lado las relaciones con el área rural y otros municipios cercanos. Esto ha dificultado el desarrollo de sistemas de transporte intraurbano y entre las áreas metropolitanas que conecten las ciudades y municipios de forma rápida y eficiente.

## Soluciones inteligentes

Un elemento clave que podrían aprovechar las ciudades para mejorar su conectividad es la tecnología. Kent Larson (Instituto Tecnológico de Massachusetts) plantea que las

dinámicas de la economía compartida y la tecnología revolucionarán la forma de vivir las ciudades y que el nuevo modelo buscará una forma de vida que girará en torno al hogar y en donde la cercanía a los lugares más concurridos será indispensable. Estos factores cambian las dinámicas laborales y los servicios que las ciudades deben proveer.

De acuerdo con el informe de Coyuntura TIC publicado por Fedesarrollo en abril de 2016<sup>2</sup>, las ciudades que se han denominado *inteligentes* han sido aquellas que han aprovechado los desarrollos tecnológicos para hacer un mejor uso de los recursos disponibles como el tiempo y el espacio y para contribuir a la generación de empleo. En línea con la sección anterior, la provisión de infraestructura de transporte junto con el desarrollo de aplicaciones o herramientas que permitan planear y organizar el transporte urbano y reducir los problemas de desplazamiento y movilidad en las ciudades, podría beneficiar ampliamente a las empresas para que movilicen de forma eficiente los individuos a los lugares de trabajo.

Más aún, el uso de prácticas como el teletrabajo permitiría avanzar hacia estructuras de empleo más flexibles, en donde las restricciones geográficas dejan de ser un limitante para el cumplimiento de las labores diarias. Así, las empresas se beneficiarían en términos de mejoras en productividad y al tiempo se reducirían las presiones de movilidad.

Si bien en algunas ciudades como Nueva York y Barcelona el uso de la tecnología ha generado soluciones eficientes que mejoran la vida en las ciudades, en Colombia aún existen retos importantes en el uso de la tecnología y las comunicaciones modernas, especialmente en los frentes de movilidad y manejo de la información (Fedesarrollo, 2016).

<sup>2</sup> <http://ccit.org.co/content/uploads/QuC%CC%A7-tan-inteligentes-son-las-ciudades-colombianas-Abril-de-2016-Fedesarrollo.pdf>

Por este motivo, y para evitar que el tamaño y distancia entre las ciudades se convierta en un limitante para una mayor generación de empleo, es importante que el país continúe en el proceso de transformación y digitalización de sus ciudades de modo que la información y conectividad se conviertan en motores de crecimiento.

### Consideraciones finales

En la práctica se observa que las ciudades más grandes tienden a generar una mayor cantidad de empleo y presentan menores niveles de informalidad en comparación con ciudades más pequeñas. Este hecho puede explicarse en la medida en que las ciudades grandes se consideran más complejas y las empresas allí ubicadas cuentan con mayores niveles de capital humano y con un conjunto más amplio y diverso de habilidades de los trabajadores. En este sentido, el progreso y prosperidad de las grandes urbes está ligado a la capacidad de las empresas para combinar y aprovechar estas habilidades.

Sin embargo, esta capacidad no es infinita y, por el tamaño de las ciudades, se ve limitada por la distancia y los tiempos de viaje entre los lugares de residencia de los individuos y la ubicación de las empresas. En la medida en que los tiempos de desplazamiento no sean muy largos, las empresas podrán movilizar eficientemente a los individuos que necesiten a los lugares de trabajo y así hacer uso de todas sus capacidades.

Por tanto, con el fin de aprovechar todos los beneficios en términos de empleo que pueden generar las economías de aglomeración, es necesario que las ciudades se encuentren conectadas apropiadamente a través de sistemas de transporte intraurbano que reduzcan las distancias y optimicen los tiempos de desplazamiento de los individuos. Para este propósito, las ciudades deberán hacer uso de todo su potencial de desarrollo tecnológico para diseñar herramientas que permitan solucionar los problemas de movilidad y así, de forma indirecta, potenciar la generación de empleo de alta calidad.

## Referencias

CCIT - Fedesarrollo (2016). *¿Qué tan inteligentes son las ciudades Colombianas?* Informe de Coyuntura TIC.

DNP (2014). *Misión Sistema de Ciudades*.

Florida (2003). *Cities and the Creative Class*. American Sociological Association.

Hausmann, R., Hidalgo, C., Bustos, S., Coscia M., Chung, S., Jimenez, J., Simoes, A., Yildirim, M. (2011). *The Atlas of Economic Complexity, mapping paths to prosperity*. Harvard's Center for International Development (CID). 2011 Edition

Oxford Economics (2014). *Future trends and market opportunities in the world's largest 750 cities: How the global urban landscape will look in 2030*.

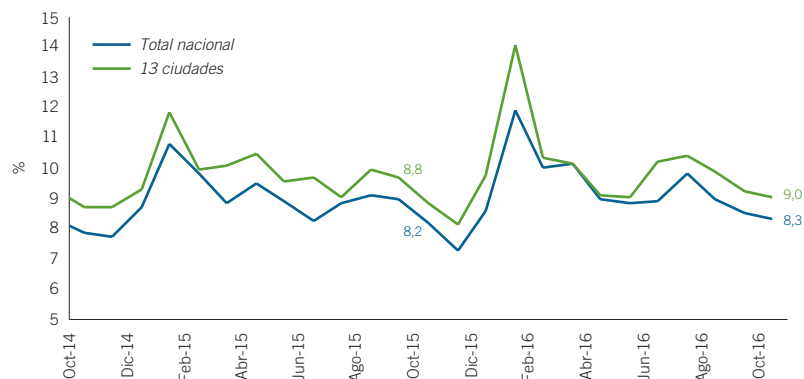
O'Clery, N. y Lora, E. (2016). *City size, distance and formal employment creation*. CAF - Working paper No 2016/09. Corporación Andina de Fomento

United Nations (2015). *World Urbanization Prospects, the 2014 revision*. Department of Economic and Social Affairs, Population Division.



## COYUNTURA DEL MERCADO LABORAL

■ **Gráfico 1.** Tasa de desempleo nacional y 13 ciudades principales

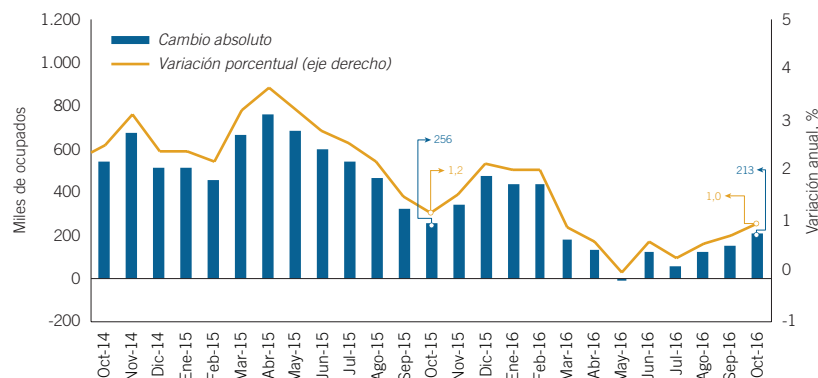


Fuente: DANE.

En octubre, la tasa de desempleo se situó en 8,3%, un leve aumento de 0,1 puntos porcentuales (pps) con respecto al mismo mes de 2015. Este comportamiento responde a un incremento de 1,8% en el número de desocupados (36 mil personas).

Por el contrario, durante el trimestre móvil agosto-octubre la tasa de desempleo se redujo 0,2 pps con respecto al mismo periodo un año atrás, ubicándose en 8,6%. Lo anterior refleja un mejor comportamiento del empleo durante el último mes -tanto en el total nacional como en las 13 principales ciudades-, que podría evidenciar un desempeño más favorable de la economía en la fase final del año.

■ **Gráfico 2.** Cambio anual en el total nacional de ocupados (Trimestre móvil)

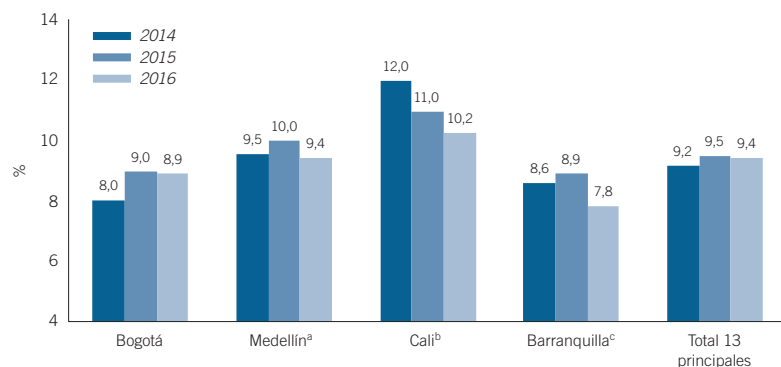


Fuente: Cálculos Fedesarrollo con base en cifras del DANE.

Durante el trimestre agosto-octubre, el total de ocupados en Colombia aumentó en 213 mil, equivalente a una variación de 1,0% frente al mismo período del año anterior. Dicho resultado evidencia una recuperación moderada del empleo durante lo corrido del segundo semestre del año.

Ahora bien, la generación de empleo ha estado impulsada por las zonas rurales, las cuales contribuyeron con 0,9 pps a la variación de la población ocupada (200 mil puestos de trabajo).

■ **Gráfico 3.** Desempleo en las principales ciudades (Trimestre agosto-octubre)



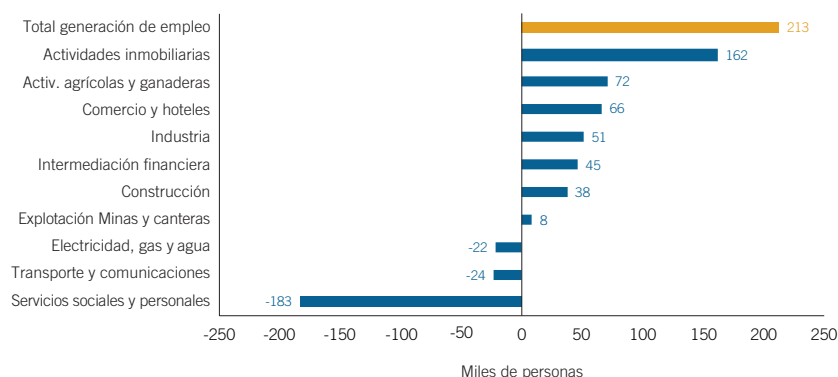
<sup>a</sup> Incluye Valle de Aburrá; <sup>b</sup> incluye Yumbo; <sup>c</sup> incluye Soledad.

Fuente: DANE.

En el trimestre agosto-octubre la tasa de desempleo en las 13 principales ciudades se ubicó en 9,4%, 0,1 pps por debajo del mismo trimestre del 2015.

El desempleo se redujo en 7 de las 23 ciudades y áreas metropolitanas durante el trimestre agosto-octubre. Es de destacar que en Bogotá, Medellín, Cali y Barranquilla hubo una disminución en el indicador de desempleo durante el último trimestre móvil.

## Gráfico 4. Contribución anual a la generación de empleo por sectores económicos (Trimestre agosto-octubre)



Fuente: Cálculos Fedesarrollo con base en cifras del DANE.

Las ramas de la economía que tuvieron la mayor contribución a la generación de empleo durante el trimestre agosto-octubre fueron: las actividades inmobiliarias y empresariales (162 mil puestos), las actividades agrícolas, ganaderas y afines (72 mil puestos), y el comercio, restaurantes y hoteles (66 mil puestos).

Por localización geográfica, los sectores que más contribuyeron a la destrucción de empleos en el trimestre fueron: en las cabeceras, los servicios sociales y personales (198 mil puestos), y en las áreas dispersas, la construcción (12 mil puestos).

## Cuadro 1. Creación de empleo por posición ocupacional (Trimestre agosto-octubre)

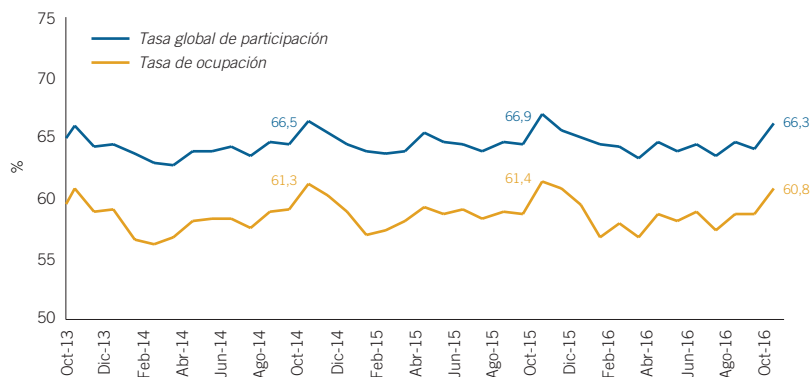
	Miles de personas
Empleado particular	31
Empleado del gobierno	-61
Empleado doméstico	-52
Cuenta propia	371
Empleador	-26
Trabajador familiar sin remuneración	-54
Trabajador sin remuneración en otras empresas	-10
Jornalero	20
Otro	-7
Total	213

Fuente: Cálculos Fedesarrollo con base en cifras del DANE.

En el trimestre agosto-octubre, la generación de empleo estuvo impulsada por los trabajos cuenta propia que aportaron 371 mil nuevos puestos, mientras los trabajos particulares apenas aportaron 31 mil puestos.

Al agrupar por vínculo laboral, mientras el empleo no asalariado generó 281 mil nuevos puestos de trabajo, el empleo asalariado perdió 62 mil puestos.

## Gráfico 5. Tasa global de participación y de ocupación

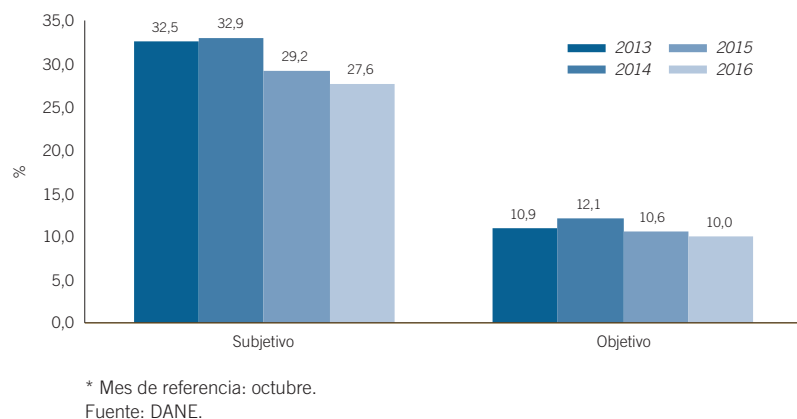


Fuente: DANE.

La tasa de ocupación (TO) para el mes de octubre se ubicó en 60,8%, 0,6 pps por debajo del registro doce meses atrás. A pesar de la recuperación moderada del empleo, el número de ocupados sigue presentando crecimientos inferiores a los de la población en edad de trabajar (PET).

Por su parte, la tasa global de participación (TGP) presentó una reducción de 0,6 pps, situándose en 66,3%, que se explica -igualmente- por un débil crecimiento de la fuerza laboral (0,4%).

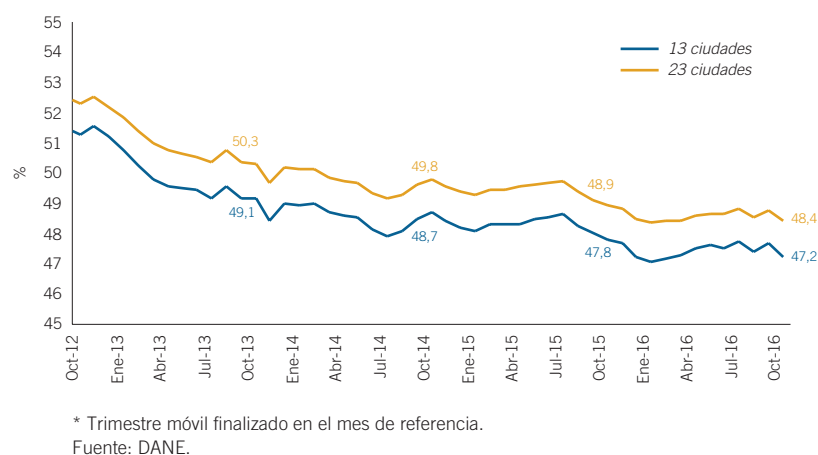
## Gráfico 6. Subempleo en Colombia\*



En octubre, la tasa de subempleo subjetivo presentó una reducción de 1,6 pps respecto a octubre de 2015, situándose en 27,6%. De los tres componentes de este indicador (insuficiencia de horas, empleo inadecuado por competencias y por ingresos), el primero y el último presentaron una reducción durante dicho periodo.

Por su parte, las personas que se consideraban en situación de subempleo y que hicieron gestiones para materializar su aspiración presentaron una reducción de 0,6 pps respecto a octubre del 2015. En este sentido, la tasa de subempleo objetivo se ubicó en 10,0%.

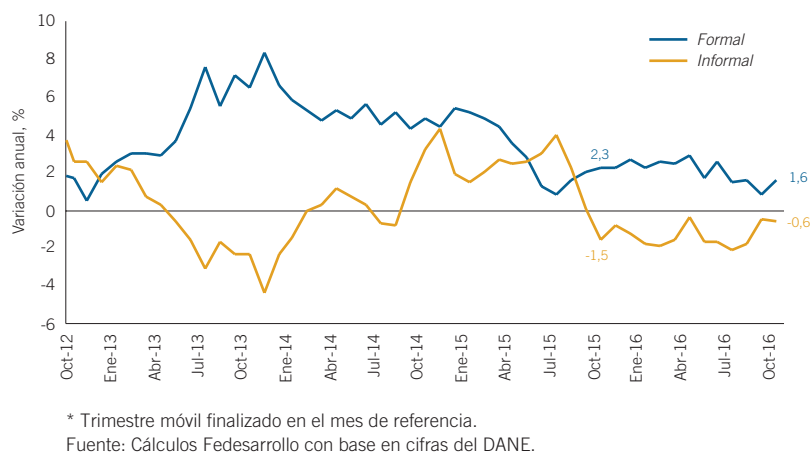
## Gráfico 7. Informalidad en las 13 y 23 principales ciudades\* (Trimestre móvil)



En el trimestre agosto-octubre, la tasa de informalidad para las trece ciudades principales se ubicó en 47,2% y para las veintitrés ciudades se situó en 48,4%. Así mismo, la informalidad se redujo en 11 de las 23 ciudades.

Clasificando por posición ocupacional, el 'cuentapropismo' acumuló un poco más del 60% de la población ocupada informal tanto en las 13 como en las 23 principales ciudades, aumentando la participación en ambos casos respecto al mismo trimestre un año atrás.

## Gráfico 8. Generación de empleo formal e informal en las 13 principales ciudades\* (Trimestre móvil)



Durante el trimestre agosto-octubre, la generación de empleo formal en las trece principales ciudades creció 1,6% (91 mil puestos) respecto al mismo periodo un año atrás. Las actividades que más contribuyeron con la variación positiva del empleo formal fueron: las actividades inmobiliarias y empresariales (1,1 pps) e intermediación financiera (0,8 pps).

Por el contrario, para el trimestre agosto-octubre, la generación de empleo informal presentó una contracción de 0,6% (33 mil puestos) respecto a la cifra del año anterior. Las actividades que más contribuyeron con la variación negativa del empleo informal fueron: servicios sociales y personales (-1,7 pps) y comercio, restaurantes y hoteles (-0,3 pps).

Utilizado por las  
10 compañías más  
grandes de Colombia.



# Aprenda más en menos tiempo

Desarrolle sus competencias aprendiendo los conceptos claves de cada libro en menos de 10 minutos.

“ Los empleados tienen en mente su desarrollo – ya sea que usted lo aborde o no. ”

Si desea probar un demo para su compañía favor contactar:  
Alejandro Arango Mesa D: 571 482 40 80 / 574 266 74 05 C: 311 600 80 16

Calle 93B #13-30 Of. 207 Bogotá/ Torre Davivienda, Of.1006 Medellín

[www.getabstract.com](http://www.getabstract.com)

**} getabstract**  
compressed knowledge®