

INFORME MENSUAL DEL **MERCADO LABORAL**

PERSPECTIVAS DEL MERCADO LABORAL COLOMBIANO EN 2017

DICIEMBRE 2016

INFORME MENSUAL DEL MERCADO LABORAL

FEDESARROLLO

DIRECTOR EJECUTIVO
Leonardo Villar

SUBDIRECTORA
Natalia Salazar

DIRECTORA DE ANÁLISIS MACROECONÓMICO Y SECTORIAL
Camila Pérez

ANALISTAS ECONÓMICOS
Viviana Alvarado
María Paula Contreras
Carlos Antonio Mesa
Natalia Navarrete
Juan Andrés Páez
Andrés Pinchao

ACRIP

DIRECTORA EJECUTIVA
Adriana España Ardila

JUNTA DIRECTIVA
Carlos Schmidt | Presidente
Juan Carlos Álvarez | Vicepresidente
Luis Geovanny Cujar
Isabel Rocío Velosa
Eduardo Lleras
Germán Paris

DISEÑO Y DIAGRAMACIÓN
Consuelo Lozano
Formas Finales Ltda.
mconsuelolozano@hotmail.com

IMPRESIÓN
Gráficas Ducal Ltda.



Carrera 7 No. 73-55
Piso 2 | Oficina 202 | PBX: 540 20 20
www.acrip.org | Bogotá D.C., Colombia

EDITORIAL:

PERSPECTIVAS DEL MERCADO LABORAL COLOMBIANO EN 2017*

Introducción

Pese a la desaceleración que viene registrando la economía colombiana desde 2015, el mercado laboral ha mostrado una resiliencia importante. Los principales indicadores de empleo no se han visto afectados sustancialmente y mantuvieron un comportamiento relativamente favorable durante buena parte del 2016. Si bien el dato de desempleo correspondiente a noviembre de 2016 empeoró frente al mismo mes de 2015, en los primeros 11 meses del año solo tuvo un deterioro marginal.

Adicionalmente, la informalidad continúa disminuyendo y la generación de empleo mostró signos de recuperación durante el segundo semestre del año. Aunque sectores como el comercio y el agropecuario moderaron su crecimiento con respecto al 2015, se mantuvieron como importantes generadores de empleo.

Para 2017, Fedesarrollo espera que la economía se recupere lentamente expandiéndose a una tasa de 2,6%, lo cual podría ayudar a que se mantenga la relativa estabilidad de los indicadores laborales. Si bien la construcción se mantendría como el principal motor de la economía, resultando favorable para el mercado laboral, en la medida en que esta actividad concentra cerca del 6% del total de puestos de trabajo,

estaría jalonada principalmente por el componente de obras civiles, que es menos intensivo en mano de obra frente al componente de edificaciones. Por su parte, esperamos que la agricultura tenga un dinamismo levemente mayor al observado el año anterior, situación que se vería reflejada positivamente en los indicadores de empleo de ese sector.

El sector comercio crecería este año a una tasa similar a la registrada en 2016, pero su dinamismo podría verse afectado en el primer trimestre por diversos factores como los registros negativos en la confianza del consumidor, el aumento del IVA y la menor demanda de bienes durables y productos importados. La industria, por su parte, crecería a una tasa ligeramente inferior a la observada en 2016 por un menor efecto de la refinería de Cartagena. Sin embargo, los demás subsectores industriales presentarían un mayor crecimiento, lo cual traería efectos positivos para la creación de empleo.

El objetivo del presente editorial es analizar la evolución de los principales indicadores del mercado laboral colombiano en 2016 y discutir las perspectivas para 2017, tomando como referencia los pronósticos económicos y sectoriales de Fedesarrollo.

* La elaboración de este informe contó con la colaboración de María Paula Contreras y Carlos Antonio Mesa.

Evolución del mercado laboral en 2016

Pese a la desaceleración que viene registrando la economía colombiana desde 2015, el mercado laboral ha mostrado cierto grado de resiliencia y los principales indicadores no se han visto afectados significativamente. En lo corrido enero-noviembre de 2016, el desempleo presentó un ligero aumento de 0,3 puntos porcentuales (pps) en comparación al valor registrado en el mismo período de 2015, ubicándose en 9,3%. Al igual que para el total nacional, la tasa de desempleo en las 13 ciudades principales presentó un leve aumento, al pasar de 9,8% en el periodo enero-noviembre de 2015 a 10,0% para el mismo periodo de 2016 (Gráfico 1).

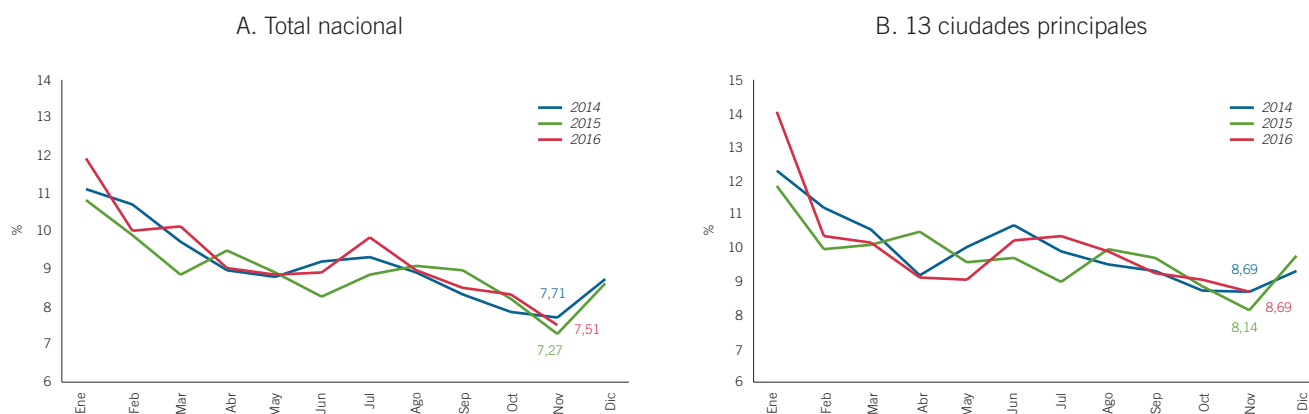
Ahora bien, el comportamiento de los indicadores de empleo durante el 2016 fue diferente en las zonas rurales y en las cabeceras municipales. Mientras en las cabeceras la tasa de desempleo durante el periodo enero-noviembre aumentó 0,4 pps frente al mismo periodo de 2015, en las zonas rurales se redujo 0,5 pps.

En cuanto a la generación de empleo, para el promedio del periodo enero-noviembre de 2016, el total de ocupados en Colombia se incrementó en 143 mil frente al mismo

periodo del año anterior. Al respecto cabe mencionar que el crecimiento en el número de ocupados a nivel nacional, que se había prácticamente estancado a mediados del año, en los últimos meses comenzó a recuperarse (Gráfico 2). Sin embargo, se sigue observando una disminución importante en el ritmo de creación de empleos respecto a 2015, cuando en promedio se generaron 511 mil empleos. Por otro lado, la informalidad en las 13 ciudades principales y sus áreas metropolitanas presentó un comportamiento favorable y sistemático a lo largo del 2016, ubicándose en 47,5% en el periodo enero-noviembre, un nivel inferior al observado en el mismo periodo de 2015. Para el total de las 23 ciudades, la proporción de ocupados informales durante dicho periodo fue 48,6% y se ubicó igualmente por debajo de lo observado en 2015. En ambos casos, las cifras representaron los valores más bajos registrados para esos periodos en los últimos diez años.

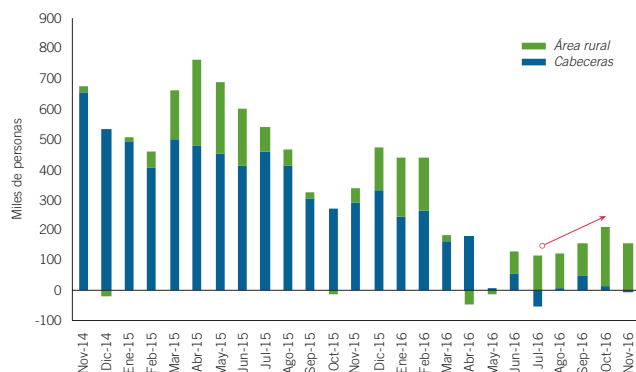
Además, cabe mencionar que la generación de empleo informal en las 13 ciudades principales se contrajo de forma significativa desde finales de 2015 y ese comportamiento se mantuvo en lo corrido del 2016. Mientras que en el periodo enero-noviembre de 2015 la expansión del empleo informal fue en promedio de 1,6%, en el mismo periodo de 2016 se observó una contracción de 1,2% en este indicador.

Gráfico 1. Tasa de desempleo



Fuente: DANE.

Gráfico 2. Variación anual en el número de ocupados (Trimestre móvil)

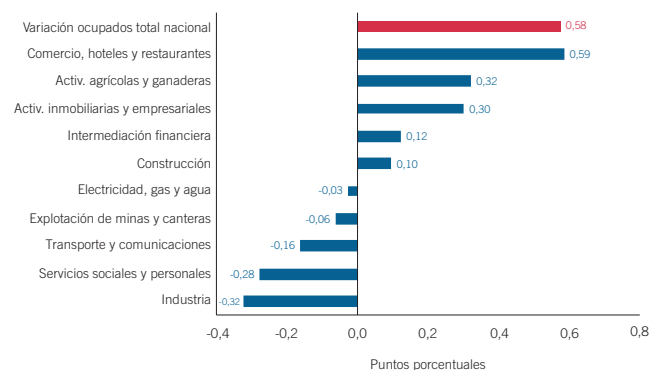


Fuente: DANE y cálculos propios.

En términos sectoriales, las cifras de la Encuesta de Hogares del DANE -hasta noviembre- muestran que en 2016 la creación de empleo estuvo liderada por el comercio, las actividades agrícolas, ganaderas y similares y las actividades inmobiliarias y empresariales (Gráfico 3). Contrariamente a lo que se podría pensar, estas ramas de actividad no fueron las que tuvieron el mejor comportamiento en términos de crecimiento económico.

En efecto, según las cifras resumidas en el Gráfico 3, la industria fue el principal destructor de empleo. Sin em-

Gráfico 3. Contribución a la variación del empleo por sectores (Enero-noviembre)



Fuente: DANE y cálculos propios.

bargo, estos resultados contrastan con los de la Encuesta Mensual Manufacturera (EMM) del DANE, según los cuales en el corrido del año a octubre, el personal ocupado en la industria presentó una variación positiva de 0,8% con respecto al mismo periodo del 2015. Una posible explicación a la aparente inconsistencia observada entre los datos laborales de la Encuesta de Hogares y la Muestra Mensual Manufacturera, es que en la primera se refleja en mayor grado el comportamiento de pequeños negocios familiares, mientras que en la EMM se refleja en mayor medida el comportamiento de industrias de tamaño mediano y grande, donde el empleo mostró un comportamiento más favorable.

En un informe publicado recientemente por Davivienda se destaca que para 2016, el sector de servicios comunales, que incluye la fuerza pública, la salud y educación, entre otros, ha sufrido una desaceleración importante, en parte como consecuencia del ajuste en el gasto fiscal, que explica buena parte de la menor generación de empleo. La construcción, el transporte, las comunicaciones y la industria completan los sectores que explican el menor crecimiento de los ocupados en 2016 (véase Davivienda, 2016).

Por el contrario, el sector agropecuario se ha recuperado en la generación de empleo y el comercio mantiene su dinamismo, a pesar de un desempeño económico moderado. Esto puede estar reflejando un proceso contracíclico de absorción de una parte de los empleos perdidos en los otros sectores.

En el mismo documento de Davivienda se estiman unos indicadores de desempleo sectorial (IDS), con los cuales se busca identificar para cada sector si existe o no una relación estructural entre el comportamiento del mercado laboral y la actividad económica. El IDS se calculó como una relación entre los cesantes - quienes habiendo trabajado antes se encuentran en condición de desempleo - y una proxy de la fuerza laboral (ocupados + cesantes). Este indicador ha mostrado un comportamiento decreciente desde el 2002 para todos los sectores con excepción de

la actividad minera, pero en la gran mayoría de estos presenta un repunte durante el 2016. Algunos sectores que no muestran un repunte en el desempleo el año pasado son el comercio y el sector agropecuario.

El informe muestra que en sectores como la industria, el comercio y los servicios -todos intensivos en mano de obra- existe una relación negativa y estadísticamente significativa entre las variaciones de la producción sectorial y el desempleo (Cuadro 1). En el caso del sector agropecuario, el coeficiente no es significativo, lo cual puede explicarse por la alta presencia de empresas o unidades productivas familiares, que no suelen modificar sus decisiones de contratación frente a la coyuntura económica del sector. Por su parte, para los sectores de minería, intermediación financiera, electricidad, gas y agua, la baja significancia estadística puede estar explicada por ser sectores intensivos en capital, y no en mano de obra. En el caso de la construcción, la ausencia de una relación sistemática y estadísticamente significativa podría explicarse por cuanto en ese sector se combinan el subsector de construcción residencial - intensivo en mano de obra - y el de obras civiles - intensivo en capital.

Perspectivas económicas y laborales para el 2017

Para 2017 Fedesarrollo espera que la economía colombiana se reactive lentamente y se expanda a una tasa de 2,6%.

II Cuadro 1. Efecto de un incremento del 1% del PIB sectorial sobre el indicador de desempleo sectorial

Sectores productivos	Coeficiente (%)
Comercio	-0,12
Industria manufacturera	-0,07
Servicios sociales	-0,10
Transporte y comunicaciones	-0,07

Nota: Para el resto de los sectores productivos no se observan efectos estadísticamente significativos.

Fuente: Davivienda (2016).

Sin embargo, persisten importantes riesgos a la baja que podrían afectar el crecimiento económico de este año y la creación de nuevos puestos de trabajo. Estos están relacionados principalmente con el debilitamiento del crecimiento mundial y la consecuente desaceleración de la demanda externa.

En cuanto a la composición del crecimiento, éste sería heterogéneo al interior de los sectores. El sector de la construcción se mantendría como el principal motor de crecimiento en el 2017, con una tasa de crecimiento de 4,2%, mostrando una mejora frente a 2016. Ello obedecería fundamentalmente a los proyectos de infraestructura de cuarta generación y a la reactivación de la inversión de los entes territoriales tras el año de transición en los gobiernos de alcaldes y gobernadores, generando una expansión de 5,8% en el subsector de las obras civiles. Por su parte, para el subsector de edificaciones se proyecta una expansión de solo 2,0%. Dado que este último es más intensivo en mano de obra, el impacto esperado sobre el empleo del sector de la construcción, aunque positivo, sería moderado.

Del mismo modo que la construcción, la agricultura tendrá en 2017 un mayor dinamismo (2,1%) al estimado para 2016 (1,5%) fundamentalmente por la superación de los fenómenos climáticos que afectaron buena parte del año pasado.

En conjunto, el buen dinamismo de la construcción y la agricultura favorecería la generación de empleo en 2017 pues dichas actividades son intensivas en mano de obra y juntas generan cerca del 22% del empleo en el país. Teniendo en cuenta que en el caso de la construcción, el dinamismo estará concentrado en alto grado en la infraestructura de autopistas de cuarta generación, su impacto positivo se sentirá probablemente con mayor énfasis en las zonas rurales que en las grandes ciudades del país. Así, la tendencia observada en los últimos meses de 2016 hacia una mayor generación de empleo rural vis a vis el empleo urbano podría mantenerse en 2017.

II Cuadro 2. Proyecciones de crecimiento sectorial

Sectores productivos	Crecimiento anual, %	
	2016	2017
Producto Interno Bruto	1,9	2,6
Agricultura	1,5	2,1
Minería	-6,9	-1,7
Construcción	2,6	4,2
Edificaciones	2,2	2,0
Obras civiles	2,9	5,8
Industria manufacturera	3,8	3,5
Servicios Públicos	1,1	3,0
Comercio	2,0	2,0
Servicios sociales	2,1	2,0
Establecimientos financieros	3,8	3,6
Transporte y comunicaciones	0,8	2,9

Fuente: Elaboración propia.

En las proyecciones de Fedesarrollo sobre crecimiento de la actividad productiva, los sectores de comercio y servicios tendrían un dinamismo similar al observado en 2016, con tasas de expansión de 2,0% cada uno. Sin embargo, creemos que su dinamismo podría verse afectado durante los primeros meses del año por los registros negativos en la confianza del consumidor, el incremento del IVA, la caída de la demanda de bienes durables y productos importados y el aumento de las tasas de interés de los créditos de consumo. Probablemente, estos factores solo empezarán a revertirse a partir del segundo trimestre del año.

Dado que entre ambas actividades se concentra casi el 50% del empleo total en el país, el bajo crecimiento del comercio y los servicios en la primera parte de 2017 podría tener repercusiones desfavorables sobre el mercado de trabajo. Ello sería especialmente notorio en las cabeceras municipales, donde estos dos sectores representan el 54,2% del empleo, en contraste con las zonas rurales, donde ese porcentaje es de solo 21,8%. Como vimos anteriormente, desde mediados de 2016 se están generando menos trabajos en las zonas urbanas que en las rurales. Las perspectivas del comercio y los servicios

permiten prever que esa tendencia se mantenga en los próximos meses.

Las proyecciones de Fedesarrollo sugieren que el sector industrial crecería en 2017 a tasas de 3,5%, ligeramente inferiores a las de 2016. El menor crecimiento previsto obedece principalmente a la disolución del efecto positivo de Reficar. Sin embargo, el menor dinamismo en la refinería se vería compensado con un mayor crecimiento de los demás subsectores industriales, lo cual podría traer efectos positivos para la creación de empleo en el sector.

En línea con lo anterior, la Encuesta de Opinión Empresarial (EOE) de Fedesarrollo incluye un módulo trimestral que indaga sobre las expectativas de empleo en la industria para los próximos tres meses. En la medición correspondiente al tercer trimestre de 2016, las expectativas de empleo exhibieron una leve recuperación con respecto al trimestre anterior y se ubicaron en el nivel más alto desde el último trimestre de 2015. Así, las cifras muestran que la mayoría de los encuestados creía que el empleo en el sector industrial se mantendría igual e incluso podría aumentar en el primer trimestre de 2017, lo que sugiere un impulso al empleo en el sector industrial.

En conclusión, el desempleo y la generación de empleo mostraron una resiliencia importante durante gran parte de 2016 a pesar de la desaceleración en el ritmo de actividad económica que ha tenido lugar desde 2015. Lo anterior estuvo acompañado por un comportamiento favorable en los indicadores de formalización laboral. Sin embargo, el ritmo de creación de empleo se redujo frente a los años anteriores y ello se observó de manera particularmente pronunciada en las ciudades. La creación de empleo rural, por el contrario, ayudó a mitigar el deterioro en los indicadores laborales en el segundo semestre de 2016.

En el 2017, esperamos que la economía colombiana se reactive lentamente y que haya un cambio en la tendencia

del crecimiento, hecho que beneficiaría la estabilidad del mercado laboral e impulsaría la generación de empleo. No obstante, a nivel sectorial, existen señales encontradas sobre la dinámica de empleo en el sector de servicios y comercio, principalmente de las áreas urbanas, que muestran una perspectiva negativa. Así, hay que ver hasta qué

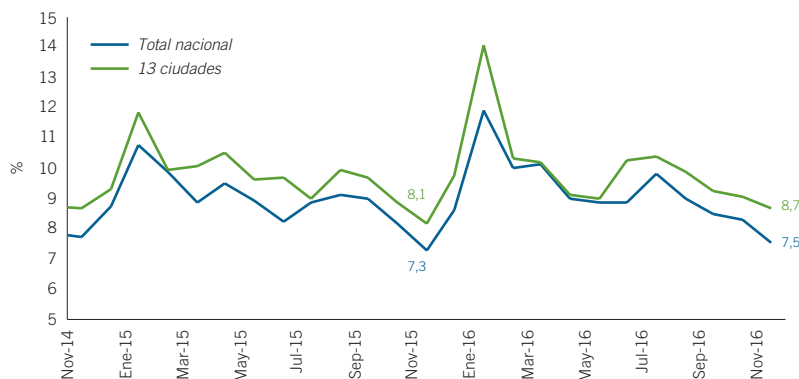
punto el posible deterioro del empleo en las ciudades se verá compensado por el buen comportamiento del empleo en las zonas rurales, impulsado por un mayor dinamismo de la agricultura y por las obras de infraestructura de transporte de las concesiones 4G.

Referencias

Davivienda (2016). Efecto del crecimiento en el mercado laboral: una perspectiva sectorial. Informe de coyuntura. Disponible en: <https://www.davivienda.com/wps/wcm/connect/bf5fabff-00c0-45a4-bf93-1ffff732d95d/Informe+de+coyuntura+-+Efecto+del+crecimiento+en+el+mercado+laboral.+Una+perspectiva+sectorial.pdf?MOD=AJPERES&CACHEID=bf5fabff-00c0-45a4-bf93-1ffff732d95d>

COYUNTURA DEL MERCADO LABORAL

|| Gráfico 1. Tasa de desempleo nacional y 13 ciudades principales

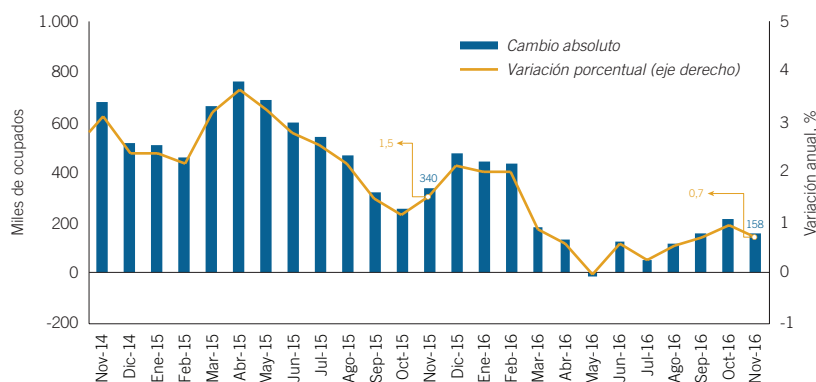


Fuente: DANE.

En noviembre, la tasa de desempleo se situó en 7,5%, un aumento de 0,2 puntos porcentuales (pps) con respecto al mismo mes de 2015. Este comportamiento responde a un incremento de 4,0% en el número de desocupados (72 mil personas).

Para las 13 ciudades principales, la tasa de desempleo en noviembre fue de 8,7%, un incremento de 0,6 pps frente a un año atrás. En este caso el incremento en el número de desocupados fue de 6,7%.

|| Gráfico 2. Cambio anual en el total nacional de ocupados (Trimestre móvil)

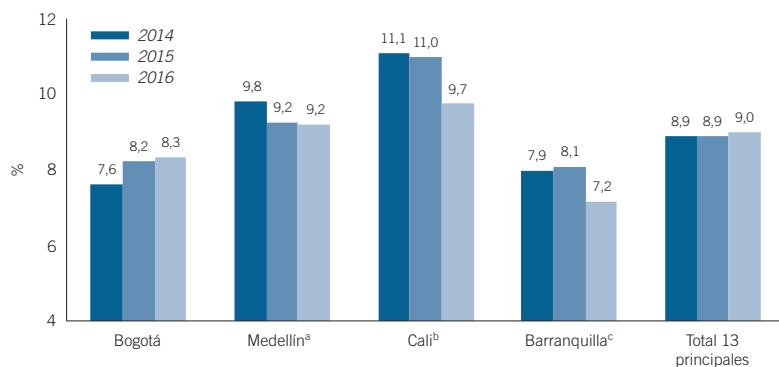


Fuente: Cálculos Fedesarrollo con base en cifras del DANE.

Durante el trimestre septiembre-noviembre, el total de ocupados en Colombia aumentó en 158 mil, equivalente a una variación de 0,7% frente al mismo período del año anterior. Dicho resultado, aunque positivo, evidencia un crecimiento del empleo inferior al crecimiento de la fuerza laboral.

Ahora bien, la generación de empleo se concentró en las zonas rurales, donde se crearon 159 mil puestos de trabajo, mientras en las cabeceras se perdieron mil puestos.

|| Gráfico 3. Desempleo en las principales ciudades (Trimestre septiembre-noviembre)



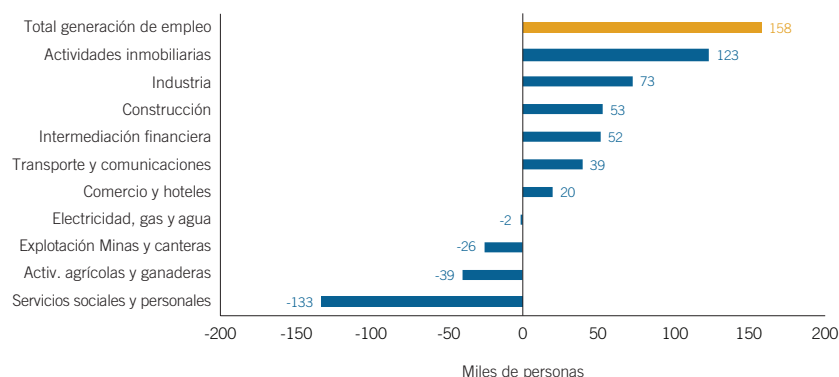
^a Incluye Valle de Aburrá; ^b incluye Yumbo; ^c incluye Soledad.

Fuente: DANE.

En el trimestre septiembre-noviembre, la tasa de desempleo en las 13 principales ciudades se ubicó en 9,0%, 0,1 pps por encima del mismo trimestre del 2015.

El desempleo se redujo solamente en 3 de las 23 ciudades y áreas metropolitanas durante el trimestre. Es de destacar el desempeño de Cali y Barranquilla, donde hubo una disminución significativa en el indicador de desempleo durante el último trimestre móvil.

Gráfico 4. Contribución anual a la generación de empleo por sectores económicos (Trimestre septiembre-noviembre)



Fuente: Cálculos Fedesarrollo con base en cifras del DANE.

Dentro de la moderada recuperación del mercado laboral, las actividades inmobiliarias y empresariales se constituyen como una de las principales fuentes de creación de empleo, generando 123 mil puestos durante el trimestre septiembre-noviembre. Por el contrario, los servicios sociales y personales han mostrado el peor desempeño en la fase final del año, destruyendo 133 mil empleos.

Es de destacar el comportamiento positivo de la industria durante el último trimestre móvil, revirtiendo los indicadores negativos de los trimestres anteriores.

Cuadro 1. Creación de empleo por posición ocupacional (Trimestre septiembre-noviembre)

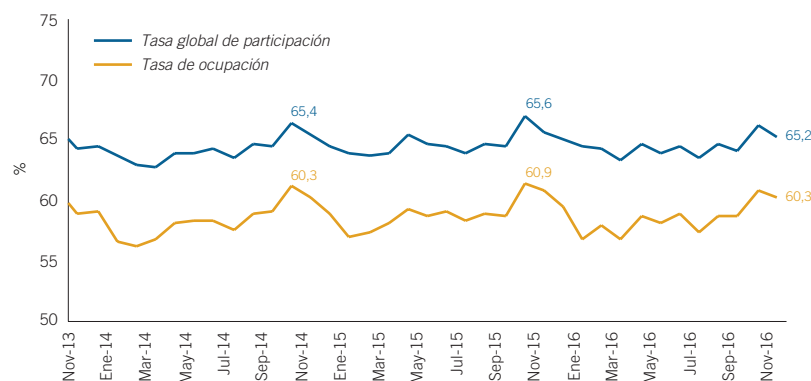
	Miles de personas
Empleado particular	80
Empleado del gobierno	-9
Empleado doméstico	-86
Cuenta propia	301
Empleador	-11
Trabajador familiar sin remuneración	-116
Trabajador sin remuneración en otras empresas	-1
Jornalero	8
Otro	-9
Total	158

Fuente: Cálculos Fedesarrollo con base en cifras del DANE.

En el trimestre septiembre-noviembre, la generación de empleo estuvo dinamizada por los trabajos cuenta propia que aportaron 301 mil nuevos puestos, es decir, el 77,4% de las nuevas plazas de trabajo.

Al agrupar por vínculo laboral, el empleo no asalariado sigue jalonando la creación de puestos con 173 mil nuevos trabajos, mientras el empleo asalariado dejó de generar 7 mil puestos.

Gráfico 5. Tasa global de participación y de ocupación

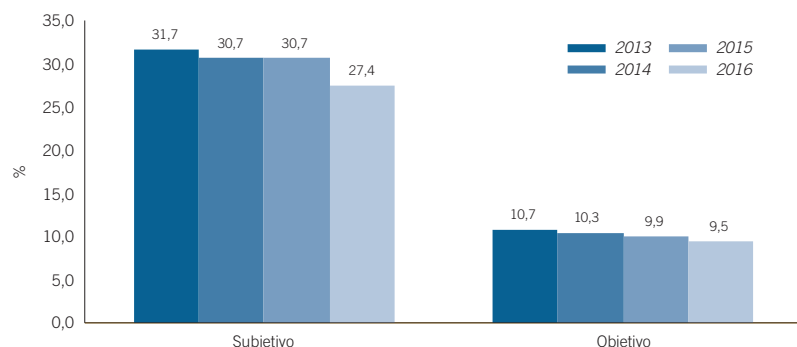


Fuente: DANE.

La tasa de ocupación (TO) para el mes de noviembre se ubicó en 60,3%, 0,6 pps por debajo del registro doce meses atrás. A pesar de la recuperación moderada del empleo, el número de ocupados en las ciudades principales presentó una contracción de 70 mil personas (0,6%).

Por su parte, la tasa global de participación (TGP) presentó una reducción de 0,4 pps, situándose en 65,2%, que se explica por un débil crecimiento de la fuerza laboral (0,7%).

Gráfico 6. Subempleo en Colombia*

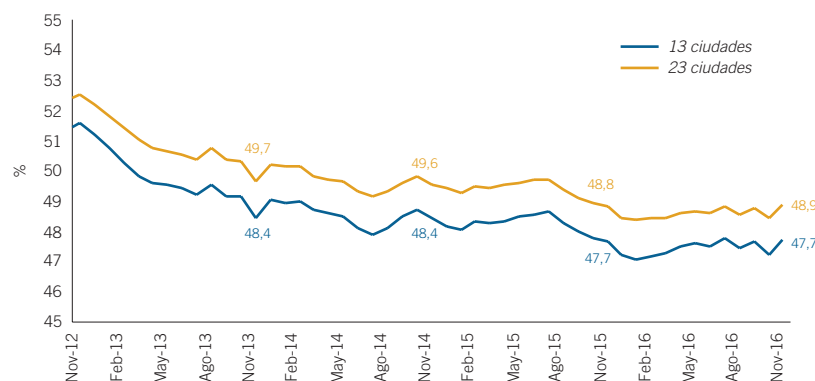


* Mes de referencia: octubre.
Fuente: DANE.

En noviembre, la tasa de subempleo subjetivo presentó una reducción sustancial de 3,3 pps respecto a noviembre de 2015, situándose en 27,4%. Los tres componentes de este indicador (insuficiencia de horas, empleo inadecuado por competencias y por ingresos) presentaron una reducción durante dicho periodo.

Por su parte, las personas que se consideraban en situación de subempleo y que hicieron gestiones para materializar su aspiración presentaron una reducción de 0,4 pps respecto a octubre del 2015. En este sentido, la tasa de subempleo objetivo se ubicó en 9,5%, el valor más bajo de los últimos siete años.

Gráfico 7. Informalidad en las 13 y 23 principales ciudades* (Trimestre móvil)

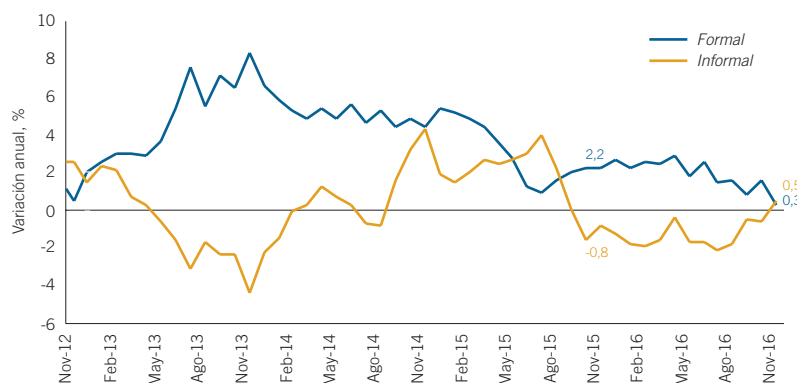


* Trimestre móvil finalizado en el mes de referencia.
Fuente: DANE.

En el trimestre septiembre-noviembre, la tasa de informalidad para las trece ciudades principales se ubicó en 47,7% y para las veintitrés ciudades se situó en 48,9%. Así mismo, la informalidad se redujo en 15 de las 23 ciudades.

Clasificando por posición ocupacional, el 'cuenta-propismo' acumuló 58,9% de la población ocupada informal en las 13 principales ciudades y 69,6% en las 23. En ambos casos ocurrió un aumento significativo de la participación respecto al mismo trimestre un año atrás, con incrementos de 7,0 pps y 8,3 pps respectivamente.

Gráfico 8. Generación de empleo formal e informal en las 13 principales ciudades* (Trimestre móvil)



* Trimestre móvil finalizado en el mes de referencia.
Fuente: Cálculos Fedesarrollo con base en cifras del DANE.

Durante el trimestre septiembre-noviembre la generación de empleo formal en las trece principales ciudades creció 0,3% (18 mil puestos) respecto al mismo periodo un año atrás. Por su parte, para el trimestre septiembre-noviembre, la generación de empleo informal salió de terreno negativo y presentó un leve incremento de 0,5% (25 mil puestos) respecto a la cifra del año anterior.

Las actividades que más contribuyeron con la variación positiva en cada caso fueron: para el empleo formal, los servicios sociales y personales (0,9 pps), mientras que para el empleo informal, la construcción (0,8 pps).

Utilizado por las
10 compañías más
grandes de Colombia.



Aprenda más en menos tiempo

Desarrolle sus competencias aprendiendo los conceptos claves de cada libro en menos de 10 minutos.

“ Los empleados tienen en mente su desarrollo – ya sea que usted lo aborde o no. ”

Si desea probar un demo para su compañía favor contactar:
Alejandro Arango Mesa D: 571 482 40 80 / 574 266 74 05 C: 311 600 80 16

Calle 93B #13-30 Of. 207 Bogotá/ Torre Davivienda, Of.1006 Medellín

www.getabstract.com

} getabstract
compressed knowledge®