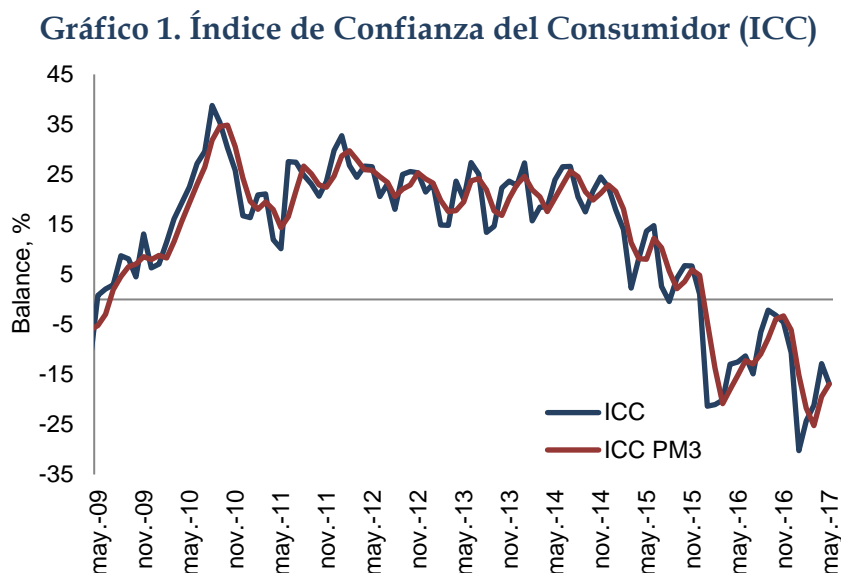


En mayo el Índice de Confianza del Consumidor (ICC) se mantuvo en niveles negativos y se deterioró, luego de tres meses consecutivos de recuperación. La caída en la confianza respecto a abril obedeció a una disminución tanto en el componente de expectativas como en el de condiciones económicas actuales. La confianza de los consumidores se contrajo en tres de las cinco ciudades encuestadas, particularmente en Bucaramanga y Cali. La disposición a comprar vivienda y bienes durables disminuyó frente al mes anterior.

De acuerdo con los resultados de la más reciente medición de la Encuesta de Opinión del Consumidor (EOC), en mayo el Índice de Confianza del Consumidor (ICC) registró un balance de -16,9%, lo que representa una caída de 4,0 puntos porcentuales (pps) frente al mes anterior y de 4,4 pps respecto a mayo de 2016 (Gráfico 1). Con el resultado de este mes, la confianza de los consumidores se deterioró luego de tres trimestres consecutivos de recuperación.



Fuente: Encuesta de Opinión del Consumidor (EOC) – Fedesarrollo.

**El deterioro en la confianza de los consumidores obedece a una caída tanto en el indicador de expectativas como en el de condiciones económicas actuales. Ambos componentes también presentaron una contracción con relación a mayo de 2016.**

El ICC reúne cinco componentes, cuyo detalle se expone en el Cuadro 1. Los primeros tres hacen referencia a las expectativas de los hogares a un año vista, mientras que los otros dos hacen alusión a la percepción de los consumidores acerca de la situación económica actual. Con los tres primeros se construye el Índice de Expectativas del Consumidor (IEC) y con los dos restantes el Índice de Condiciones Económicas (ICE).

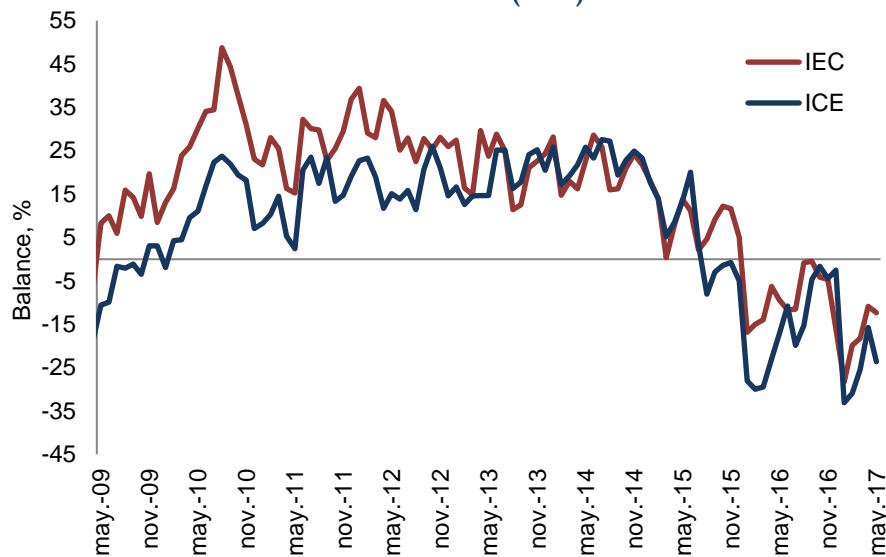
El deterioro del ICC respecto a abril se explica por una caída de 7,9 pps en el componente de condiciones económicas y de 1,5 pps en el indicador de expectativas. Con relación a mayo del año anterior, ambos componentes disminuyeron, el de expectativas en 2,9 pps y el de condiciones económicas en 6,6 pps. Con el resultado de este mes, ambos indicadores se deterioraron luego de tres meses consecutivos de recuperación (Gráfico 2).

**Cuadro 1. Evolución de los componentes del ICC  
(Balances entre respuestas favorables y desfavorables, %)**

Variable / Balance %	2015	2016	2017	
	Mayo	Mayo	Abril	Mayo
<b>Índice de Confianza del Consumidor - ICC</b>	<b>13,7</b>	<b>-12,5</b>	<b>-12,8</b>	<b>-16,9</b>
<b>A. Índice de Expectativas del Consumidor - IEC</b>	<b>13,8</b>	<b>-9,4</b>	<b>-10,9</b>	<b>-12,4</b>
-¿Dentro de un año a su hogar le estará yendo económicamente mejor?	42,8	18,4	18,7	23,6
-Durante los próximos 12 meses vamos a tener buenos tiempos económicamente	-3,6	-28,2	-33,6	-43,1
-Dentro de 12 meses, ¿cree usted que las condiciones económicas del país en general estarán mejores?	2,2	-18,6	-17,8	-17,5
<b>B. Índice de Condiciones Económicas - ICE</b>	<b>13,5</b>	<b>-17,1</b>	<b>-15,7</b>	<b>-23,7</b>
-¿Cree ud. que a su hogar le está yendo económicamente mejor o peor que hace un año?	14,4	-11,5	-17,4	-25,9
-¿Cree ud. que este es un buen momento o un mal momento para que la gente compre muebles, nevera, lavadora, televisor, y cosas como esas?	12,6	-22,7	-14,1	-21,4

Fuente: Encuesta de Opinión del Consumidor (EOC) - Fedesarrollo.

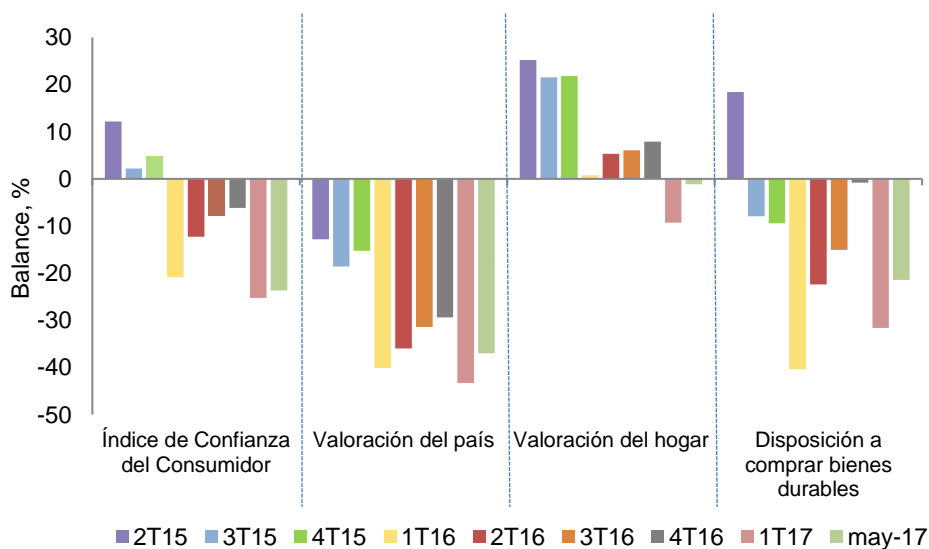
**Gráfico 2. Índice de Expectativas del Consumidor (IEC) e Índice de Condiciones Económicas (ICE)**



Fuente: Encuesta de Opinión del Consumidor (EOC) - Fedesarrollo.

Pese al deterioro en el mes de mayo, la confianza de los consumidores se ubica en niveles levemente superiores a los del trimestre anterior, debido a una mejora en la percepción acerca de la situación económica tanto del país como del hogar. Los balances para las preguntas relacionadas con la valoración del hogar se ubicaron en terreno negativo pero en niveles superiores a los del primer trimestre. Por su parte, la valoración del país aumentó pero se mantuvo en balance negativo. Finalmente, la disposición a comprar bienes durables presentó una mejora importante, aunque se ubicó en niveles negativos (Gráfico 3).

**Gráfico 3. Percepción de los consumidores acerca de la situación del país y del hogar**



Fuente: Encuesta de Opinión del Consumidor (EOC) - Fedesarrollo.

**En mayo, el ICC disminuyó respecto al mes anterior en tres de las cinco ciudades encuestadas, particularmente en Bucaramanga y Cali. Frente al mismo mes de 2016, la confianza se contrajo en cuatro de las cinco ciudades analizadas.**

Los resultados del ICC desagregados por ciudad muestran un deterioro intermensual en tres de las cinco ciudades encuestadas, particularmente en Bucaramanga y Cali, cuyos índices registraron una caída de 7,9 y 5,8 pps, respectivamente (Cuadro 2). Frente a mayo del año anterior, la confianza de los consumidores disminuyó en cuatro de las cinco ciudades analizadas y las mayores contracciones se presentaron en Bucaramanga y Bogotá (Cuadro 2).

**Cuadro 2. Evolución del ICC por ciudades**

Ciudad, Balance %	2015	2016	2017	
	Mayo	Mayo	Abril	Mayo
Bogotá	6,7	-18,0	-17,7	-23,3
Medellín	17,6	-13,4	-17,4	-15,9
Cali	26,4	-9,1	0,4	-5,4
Barranquilla	19,1	7,0	2,1	3,3
Bucaramanga	21,1	7,1	-4,8	-12,7
<b>Total</b>	<b>13,7</b>	<b>-12,5</b>	<b>-12,8</b>	<b>-16,9</b>

Fuente: Encuesta de Opinión del Consumidor (EOC) – Fedesarrollo.

**La confianza de los consumidores se deterioró en todos los niveles socioeconómicos. Con relación a mayo de 2016, el ICC también disminuyó en todos los estratos.**

Desagregando los resultados de la EOC por estrato, se evidenció un deterioro en todos los niveles socioeconómicos, particularmente en el bajo y en el medio, cuyos balances exhibieron una caída intermensual de 4,5 y 3,7 pps, respectivamente. Frente a mayo del año anterior, la confianza de los consumidores disminuyó en todos los estratos socioeconómicos (Cuadro 3).

**Cuadro 3. Evolución del ICC por nivel socioeconómico**

Nivel Socioeconómico, Balance %	2015 Mayo	2016 Mayo	2017	
			Abril	Mayo
Alto	-0,2	-17,0	-18,7	-22,0
Medio	16,7	-11,1	-10,2	-13,9
Bajo	12,4	-13,3	-14,8	-19,3
<b>Total</b>	<b>13,7</b>	<b>-12,5</b>	<b>-12,8</b>	<b>-16,9</b>

Fuente: Encuesta de Opinión del Consumidor (EOC) - Fedesarrollo.

**La disposición a comprar vivienda disminuyó frente al mes anterior y con relación a mayo de 2016.**

En mayo, el indicador acerca de la disposición a comprar vivienda se ubicó en un balance de -11,0%, lo que equivale a un fuerte deterioro de 11,4 pps respecto al mes anterior y de 3,6 pps con relación a mayo de 2016 (Cuadro 4). Los resultados por ciudad muestran que la disposición a comprar vivienda exhibió una caída respecto al mes anterior en tres de las cinco ciudades encuestadas, particularmente en Bogotá y Bucaramanga, cuyos índices disminuyeron en 18,6 y 9,2 pps, respectivamente. Frente a mayo de 2016, el índice disminuyó en cuatro de las cinco ciudades analizadas.

**Cuadro 4. Disposición a comprar vivienda por ciudades**

Ciudad, Balance %	2015 Mayo	2016 Mayo	2017	
			Abril	Mayo
Bogotá	4,8	-23,1	-7,0	-25,6
Medellín	36,0	5,5	10,0	3,8
Cali	40,8	11,8	5,0	5,6
Barranquilla	36,3	12,8	26,4	32,7
Bucaramanga	27,1	-1,7	-9,5	-18,7
<b>Total</b>	<b>20,8</b>	<b>-7,4</b>	<b>0,3</b>	<b>-11,0</b>

Fuente: Encuesta de Opinión del Consumidor (EOC) - Fedesarrollo.

**La disposición a comprar bienes muebles y electrodomésticos se deterioró frente al mes anterior luego de dos meses consecutivos de recuperación.**

El balance de respuestas acerca de si es un buen o mal momento para comprar bienes como muebles y electrodomésticos se ubicó en mayo en -21,4%, lo que representa una caída de 7,3 pps respecto a abril y un aumento de 1,2 pps frente al mayo de 2016. Con los resultados de este mes, el índice se deterioró luego de dos meses consecutivos de

recuperación. Con relación al mes anterior, la disposición a comprar bienes durables disminuyó en tres de las cinco ciudades encuestadas y las mayores contracciones se presentaron en Bogotá (18,7 pps) y Bucaramanga (7,4 pps). Frente al mismo mes del año anterior, el índice aumentó en tres de las cinco ciudades analizadas (Cuadro 5).

**Cuadro 5. Disposición a comprar bienes muebles y electrodomésticos por ciudades**

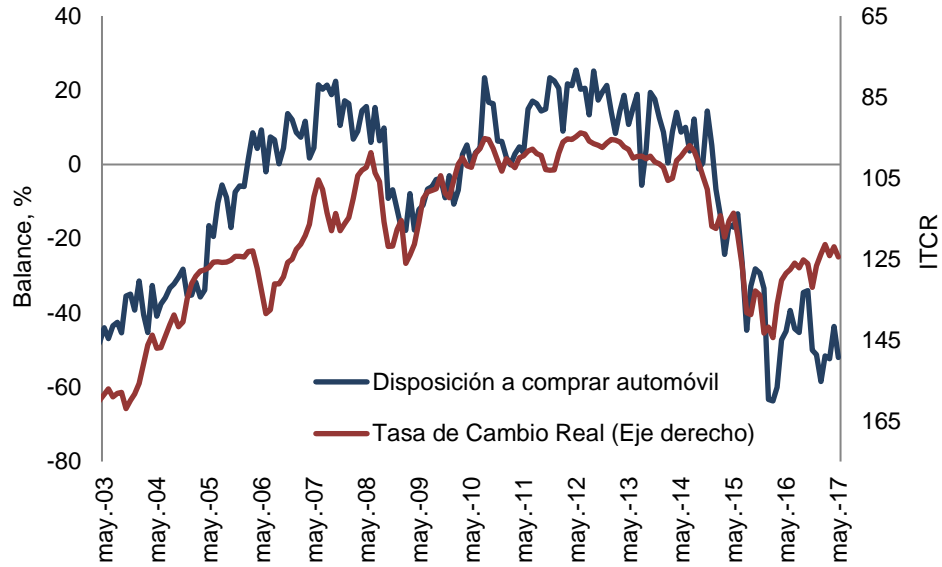
Ciudad, Balance %	2015	2016	2017	
	Mayo	Mayo	Abril	Mayo
Bogotá	0,6	-36,0	-14,5	-33,2
Medellín	23,4	-12,8	-29,5	-9,8
Cali	20,2	-18,2	-3,2	-3,3
Barranquilla	30,8	5,6	5,7	5,3
Bucaramanga	25,8	-2,3	-18,9	-26,3
<b>Total</b>	<b>12,6</b>	<b>-22,7</b>	<b>-14,1</b>	<b>-21,4</b>

Fuente: Encuesta de Opinión del Consumidor (EOC) - Fedesarrollo.

**La disposición a comprar vehículo disminuyó frente al mes anterior y con relación a mayo de 2016.**

En mayo, el balance sobre la disposición a comprar vehículo se ubicó en -52,0%, con una caída de 8,4 pps respecto al mes anterior y de 7,1 pps frente a mayo de 2016. El comportamiento de este índice se relaciona negativamente con el tipo de cambio real, de manera que la caída del último mes coincide con la depreciación del tipo de cambio observada en mayo (Gráfico 4).

**Gráfico 4. Disposición a comprar vehículo vs tipo de cambio real**



**Fuente:** Encuesta de Opinión del Consumidor (EOC) – Fedesarrollo y Banco de la República.

**FEDESARROLLO**  
Centro de Investigación Económica y Social

**Suscripción a Encuestas Fedesarrollo**  
**Tel. (571) 3259777 Ext. 340**  
e-mail: [comercial@fedesarrollo.org.co](mailto:comercial@fedesarrollo.org.co)  
Calle 78 N° 9-91 / Bogotá D.C. - Colombia  
[www.fedesarrollo.org.co](http://www.fedesarrollo.org.co)

Publicado el 15 de junio de 2017.

Comentarios a: [salvarado@fedesarrollo.org.co](mailto:salvarado@fedesarrollo.org.co)