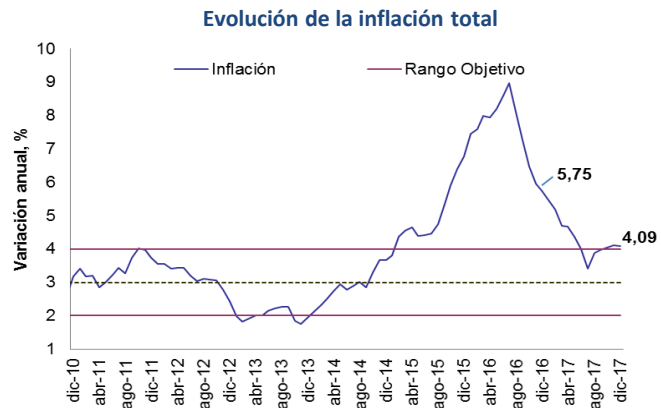


**En esta entrega encontrarán cifras actualizadas de:**

- Índice de precios al consumidor
- Exportaciones
- Variables financieras
- Precios de los *Commodities*
- Tasas de interés

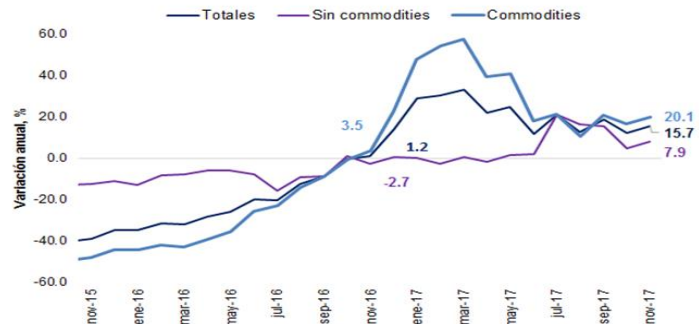
En diciembre, la inflación anual se ubicó en 4,09%, a saber 1,66 pps por debajo del dato registrado en el mismo mes en 2016 y una reducción de 0,03 pps frente a noviembre de 2017. Al comparar con el dato de diciembre de 2016, el componente de alimentos presentó la mayor reducción (-5,3 pps), seguido por el grupo de transables (-1,52 pps). Por su parte, la reducción en la inflación total frente al mes anterior se explica principalmente por una caída intermensual en el grupo de alimentos (-0,6 pps) y otros gastos (-0,25 pps). Finalmente, la inflación mensual se ubicó por encima de la Encuesta Mensual del Banco de la República (0,31%) y de la Encuesta de Opinión Financiera de Fedesarrollo (0,25%), al situarse en 0,38%.



Fuente: Banco de la República.

En noviembre, las exportaciones aumentaron 6,7% frente a la misma fecha en 2016, al pasar de US\$2.822,1 millones FOB a US\$3.011,3 millones FOB. Este resultado se explica por el aumento en las ventas externas del grupo de combustibles y productos de la industria extractiva (17,3%) las cuales tuvieron una participación de 52,6% en el total del valor de las exportaciones FOB. Por tipo de exportaciones, las ventas externas tradicionales aumentaron 14,3%, mientras que las no tradicionales disminuyeron un 2,8%. En lo corrido del año hasta noviembre, las exportaciones han aumentado 19,6% frente al mismo periodo en 2016.

**Exportaciones totales, sin commodities y con commodities\***



Fuente: DANE; cálculos Fedesarrollo \* =Variación anual en promedios móviles a tres meses

# Bitácora Semanal

9 de enero de 2018

Semana 2



El 5 de enero, el índice del mercado bursátil colombiano mostró una valorización semanal de 2,1%.

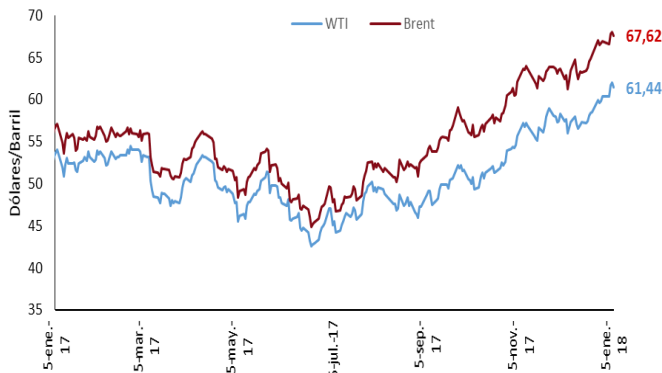
### Índice COLCAP



Fuente: Banco de la República.

El pasado 5 de enero, las referencias WTI y Brent tuvieron variaciones semanales de 1,7% y 1,1% respectivamente.

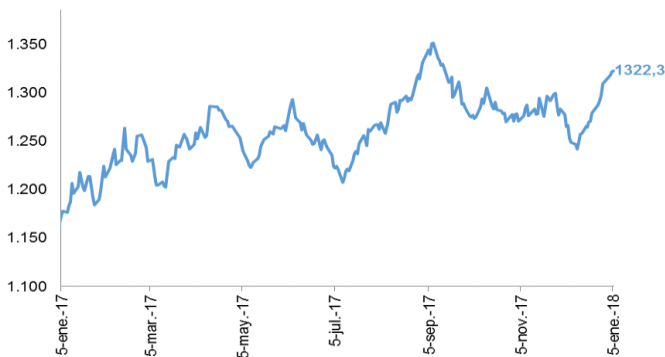
### Precio del petróleo (USD/barril)



Fuente: EIA.

El 5 de enero, el precio del oro se ubicó en 1.322,3 dólares por onza, registrando una valorización de 1,0% respecto a la semana anterior.

### Precio del oro (USD/onza)



Fuente: Federal Reserve Economic Data.

El tipo de cambio registró una apreciación de 3,3% respecto a los niveles observados la semana anterior, ubicándose en \$2.885,76 pesos por dólar.

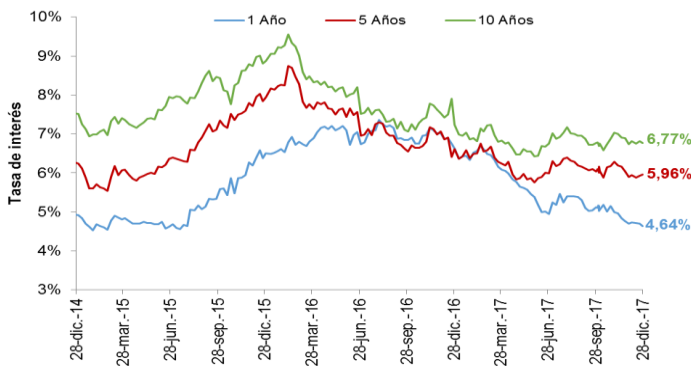
### Tasa de cambio COP/USD



Fuente: Banco de la República

El 28 de diciembre, las tasas de los TES a 1, 5 y 10 años registraron variaciones semanales de -6, 4 y -5 pbs respectivamente.

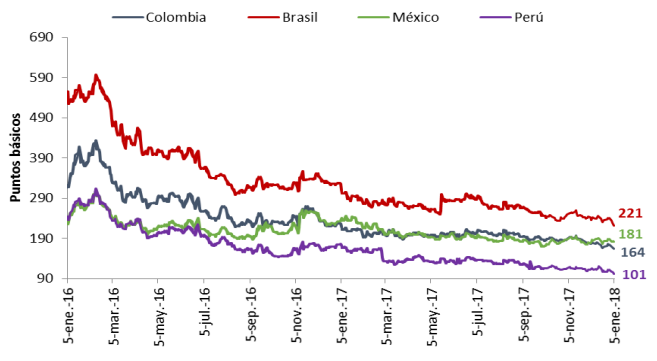
### Tasas cero cupón a término (%)



Fuente: Banco de la República.

El indicador de riesgo país calculado por JP Morgan para Colombia, Brasil, México y Perú mostró variaciones semanales de -10, -19, -8 y -10 pbs, respectivamente.

### EMBI



Fuente: JP Morgan.

# Bitácora Semanal

9 de enero de 2018  
Semana 2



El pasado 5 de enero, el índice bursátil Dow Jones presentó una variación de 2,3% respecto a la semana anterior.

## Índice Dow Jones (DJI)



Fuente: Bloomberg.

El pasado 5 de enero, el índice bursátil Euro Stoxx 50 mostró una variación semanal de 2,9%.

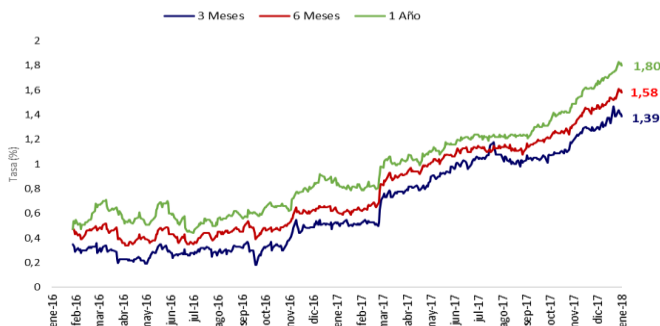
## Índice Euro Stoxx 50



Fuente: Bloomberg.

El 5 de enero, las tasas de rendimiento de los bonos del tesoro a 3 meses, 6 meses y un año presentaron variaciones semanales de 0, 5 y 4 pbs respectivamente.

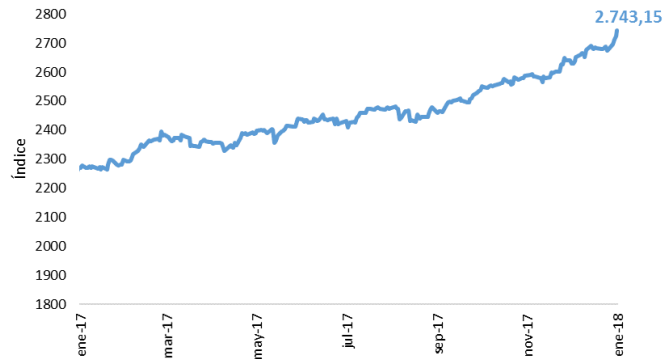
## Tasas de rendimiento de los Bonos del Tesoro EE.UU



Fuente: U.S Treasury.

El pasado 5 de enero, el índice bursátil S&P500 experimentó un aumento semanal de 2,6%.

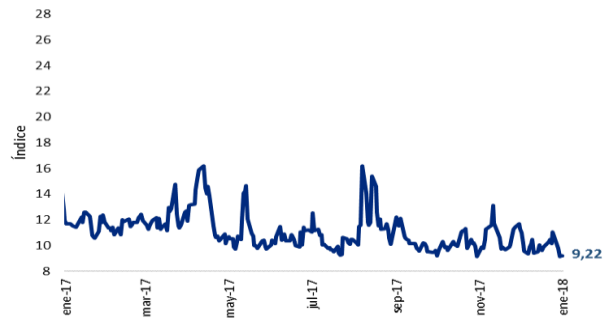
## Índice S&P 500



Fuente: Bloomberg.

El 5 de enero, el índice VIX mostró una disminución semanal de 16%, lo que refleja una caída drástica en la volatilidad esperada de los inversores.

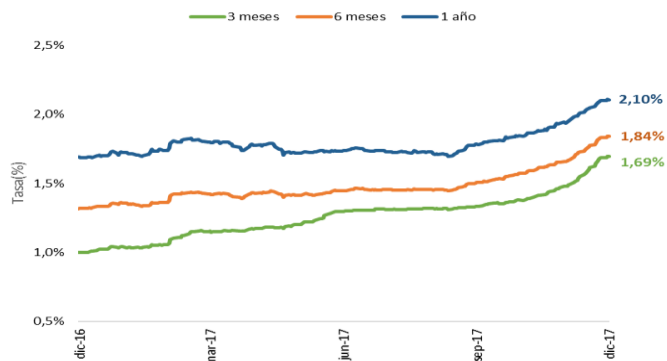
## Índice VIX (CBOE)



Fuente: CBOE.

En las últimas semanas, las tasas LIBOR a 3 meses, 6 meses y un año presentaron variaciones de 2, 1,9 y 1,5 pbs respectivamente el 28 de diciembre.

## Tasas LIBOR



Fuente: Banco de la república.