

**Boletín**  
**Encuesta de Opinión Empresarial**  
 Resultados a julio de 2013



**En julio, la confianza de los comerciantes mantuvo la tendencia positiva que inició en marzo. En contraste, la confianza de los industriales permaneció en terreno negativo. La percepción sobre la rentabilidad exportadora mejoró y la tasa de cambio fue sustituida por el transporte interno como el principal factor desfavorable para las exportaciones**

**La confianza comercial mostró un avance en el mes de julio y se ubicó en su nivel más alto en lo corrido del año 2013**

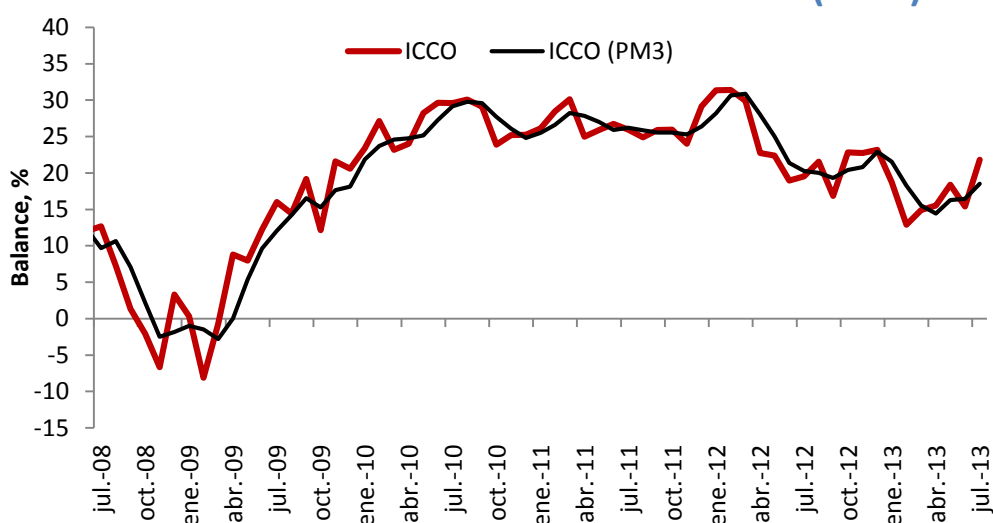
Los resultados de la última medición de la Encuesta de Opinión Empresarial de Fedesarrollo (EOE), muestran que el Índice de Confianza Comercial (ICCO) mostró un avance notable entre junio y julio del año 2013 y se ubicó en 21,8%, por encima de los niveles observados en los seis meses precedentes (Gráfico 1) y superior al nivel de julio de 2012 (19,5%). Sin embargo, el ICCO se encuentra en niveles inferiores a los de julio de 2010 y 2011 (Cuadro 1) y su promedio en el año corrido está por debajo del registrado para el período enero-julio de los años 2010 a 2012 (26,5; 26,9; y 25,2% respectivamente). Este indicador ha anticipado correctamente el comportamiento del Índice de Comercio al por Menor sin Combustibles del DANE y desde principios del año 2000 la correlación entre ambos es de 0,7.

**Cuadro 1. Evolución de los componentes del ICCO en los últimos 4 años**

Componente (Balance, %)	2010	2011	2012	2013	
	Julio	julio	julio	junio	julio
Situación económica actual de empresa o negocio	35,3	46,5	31,2	27,1	32,0
Nivel de existencias	-1,0	16,0	18,6	19,4	8,7
Expectativas de situación para el próximo semestre	52,5	47,3	46,0	38,5	42,1
Índ. de Confianza Comercial	29,6	25,9	19,5	15,4	21,8

Fuente: Encuesta de Opinión Empresarial (EOE) – Fedesarrollo.

### Gráfico 1. Índice de Confianza Comercial (ICCO)



Nota: Datos sin desestacionalizar.

Fuente: Encuesta de Opinión Empresarial (EOE) – Fedesarrollo.

El ICCO está compuesto por: la percepción de la situación económica actual de la empresa o negocio, el nivel de existencias y las expectativas sobre la situación económica para el próximo semestre.

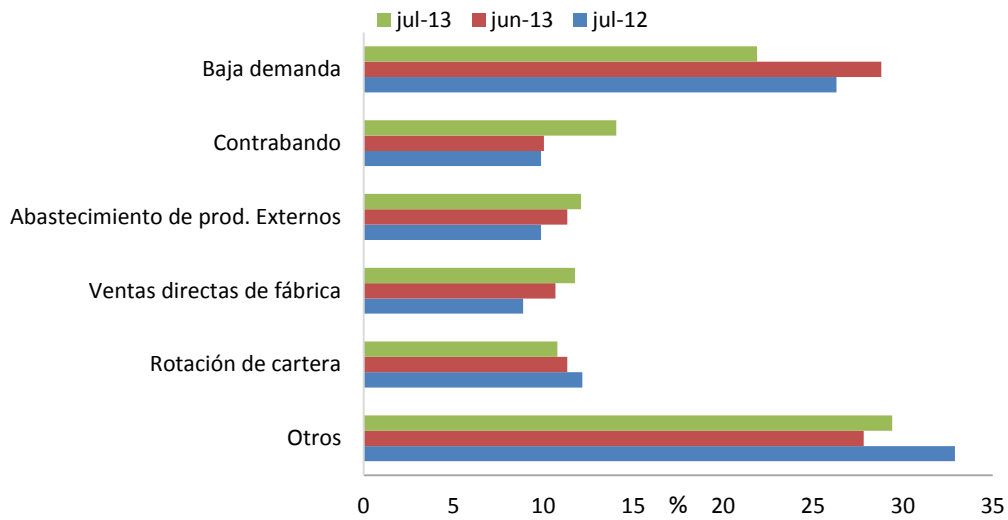
El avance respecto a junio se explica por una mejora en todos los componentes del índice. Dicha mejora, fue más marcada en la percepción sobre el nivel de existencias (el balance entre aquellos que las consideran muy altas y los que las ven muy bajas se redujo en más de 10 puntos porcentuales) mientras el progreso en los otros dos componentes fue de una menor magnitud (Cuadro 1).

Al comparar con julio de 2012, el aumento en la confianza del sector comercio se debe también a una notable mejoría en la percepción sobre el nivel de existencias. El balance sobre la situación actual se mantuvo virtualmente inalterado y las expectativas para el próximo semestre mostraron un leve deterioro, aunque se mantienen en niveles bastante positivos, con un balance de 42,1% entre respuestas favorables y desfavorables.

#### **Entre los problemas que más afectan a los empresarios del sector comercio, sobresale el aumento en las menciones al contrabando**

Periódicamente la EOE dirigida a los comerciantes indaga por el principal problema que afecta actualmente al negocio. En la medición de julio se identifica que el “contrabando” afecta cada vez más a los empresarios del sector comercio: entre febrero y junio de 2013 dicha porción pasó de 8,4 a 14,1%. En cambio, la “baja demanda” pasó de 28,8 a 21,9% en el mismo periodo (Gráfico 2).

## Gráfico 2. Problemas que afectan el negocio



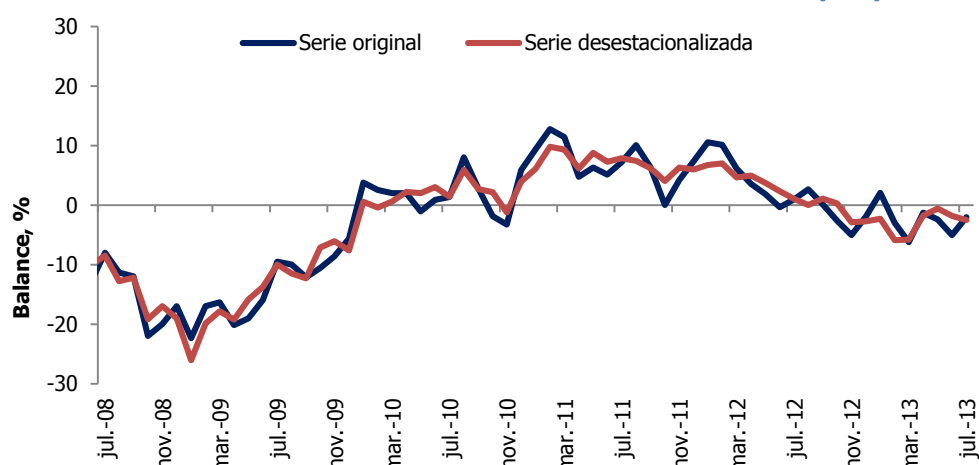
Fuente: Encuesta de Opinión Empresarial (EOE) – Fedesarrollo.

### **El indicador de confianza industrial se ubica por debajo del observado un año atrás, y permanece en julio en un nivel similar al del mes precedente una vez se ajusta por factores estacionales**

Según los resultados de la EOE de julio, el Índice de Confianza Industrial (ICI) se ubicó en -2%, mostrando una disminución de tres puntos al compararlo con el nivel registrado en julio de 2012. El progreso en los valores originales de la serie frente al mes de junio de 2013 (Cuadro 2) no se mantiene cuando se ajusta por factores estacionales tal como se observa en la serie desestacionalizada del ICI (línea roja en el Gráfico 3). En efecto, esa serie sugiere que la confianza industrial, una vez se aíslan las variaciones normales de esta parte del año, conserva el mismo nivel negativo que mostraba en el mes de junio.

Entre enero y julio de este año, el ICI ha mostrado un valor promedio de -2,55%, que es significativamente inferior a los registrados en el mismo período de los tres años anteriores (1,6% en 2010, 8,1% en 2011 y 4,7% en 2012). A pesar de ello, dicho nivel se compara favorablemente con los promedios observados para el mismo periodo en los años 2008 y 2009 (-5,2% y -17,2%).

### Gráfico 3. Índice de Confianza Industrial (ICI)



Fuente: Encuesta de Opinión Empresarial (EOE) – Fedesarrollo.

El ICI se compone por tres elementos: el volumen actual de pedidos, el nivel de existencias y las expectativas de producción para los próximos tres meses. La disminución de la confianza industrial con relación al mismo mes del año anterior es fruto de un deterioro generalizado en sus tres componentes, con particular intensidad de la percepción sobre el volumen actual de pedidos (Cuadro 2)<sup>1</sup>.

#### Cuadro 2. Evolución de los componentes del ICI en los últimos 4 años

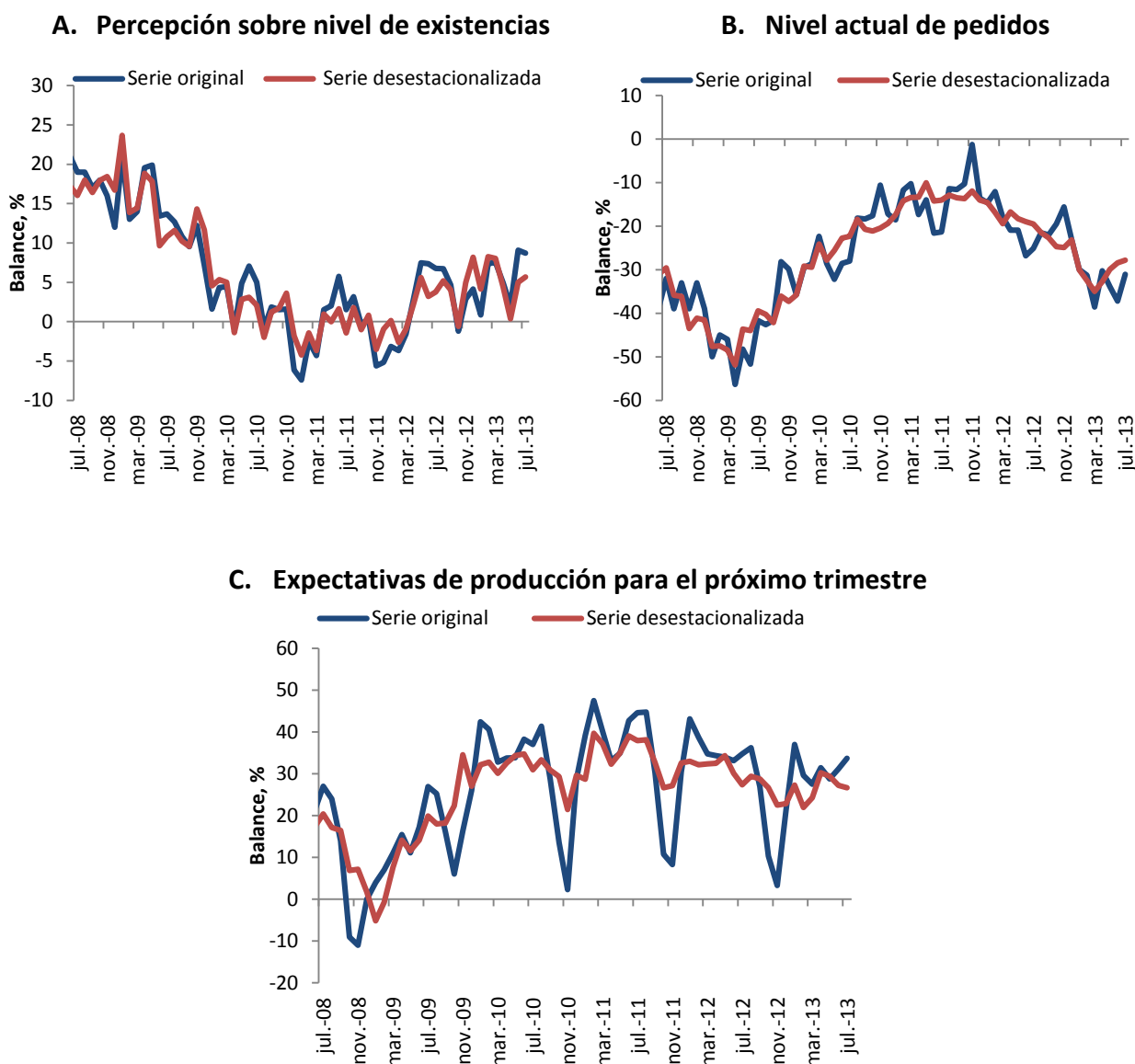
Componente (Balance, %)	2010	2011	2012	2013	
	julio	julio	julio	junio	julio
Volumen actual de pedidos	-28,0	-21,4	-25,1	-37,2	-31,1
Nivel de existencias	5,0	1,5	6,8	9,1	8,7
Expectativas de producción para el próximo trimestre	37,0	44,6	34,8	31,1	33,7
Índ. Confianza Industrial-ICI	1,3	7,2	1,0	-5,1	-2,0

Fuente: Encuesta de Opinión Empresarial (EOE) – Fedesarrollo.

Cuando se quiere comparar la evolución de los distintos componentes del ICI frente a los meses anteriores de 2013 resulta conveniente observar las series desestacionalizadas que se presentan en el Gráfico 4. Como se aprecia en el Gráfico 4B, en julio continuó la tendencia ascendente en el balance sobre el nivel actual de pedidos -aunque todavía en terreno negativo- que se comenzó a observar a partir del mes de abril (línea roja). Entretanto, hubo un ligero deterioro en las expectativas de producción para los próximos tres meses (Gráfico 4C) así como en la percepción actual sobre el nivel de existencias (Gráfico 4A).

<sup>1</sup> Tanto a los industriales como a los comerciantes se les pregunta si el nivel de existencias es alto, bajo o normal y el balance es la diferencia entre el porcentaje de encuestados que respondieron que es “alto” y aquellos que señalaron que es “bajo.” Una disminución en el balance equivale a una mejoría, en el sentido que los empresarios perciben menores niveles de inventarios.

## Gráfico 4. Componentes del ICI



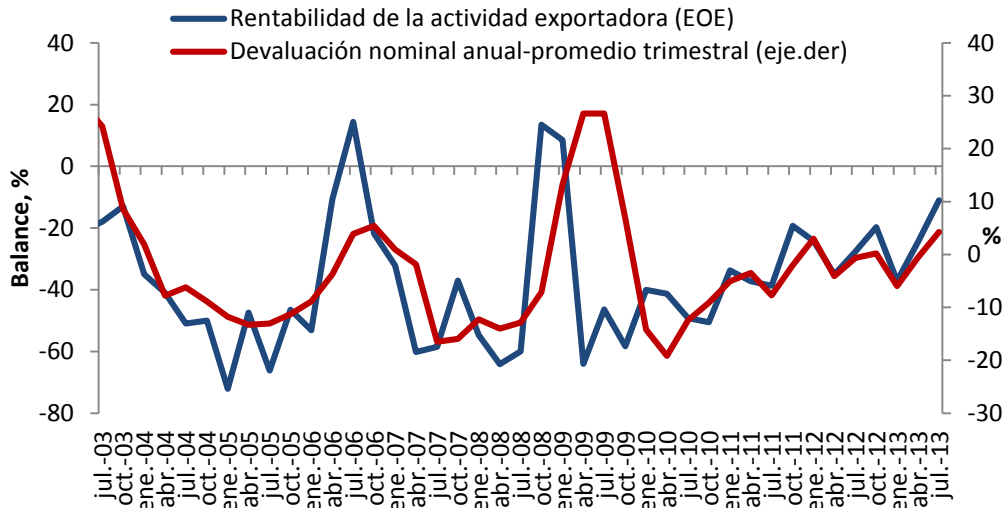
Fuente: Encuesta de Opinión Empresarial (EOE) – Fedesarrollo.

**Si bien la percepción sobre rentabilidad exportadora permanece en terreno negativo muestra un favorable progreso interanual e inter-trimestral. Los balances sobre el valor exportado en dólares y sobre los pedidos de exportación mostraron una mejora en el segundo trimestre del año 2013**

En el mes de julio de 2013 la EOE incluyó un módulo trimestral sobre exportaciones. Cuando se preguntó: “¿Durante el último trimestre (abril-junio de 2013), comparándola con el mismo trimestre del año anterior, la rentabilidad de sus exportaciones aumentó, disminuyó o se mantuvo igual?”, el balance se ubicó en -11%. En particular: 21,4% de los industriales consultados manifestó que tal rentabilidad aumentó, 32,5% indicó que disminuyó y 46,1% dijo que permaneció igual. Aunque el nivel del balance continúa en terreno negativo, hubo una mejora notoria al ubicarse 16,6 puntos por encima del observado un año atrás. Adicional a lo anterior, niveles del

balance por encima de -13% no se observaban desde el primer trimestre de 2009. El Gráfico 5 permite identificar una estrecha relación entre esta percepción de rentabilidad exportadora y la devaluación promedio trimestral del peso.

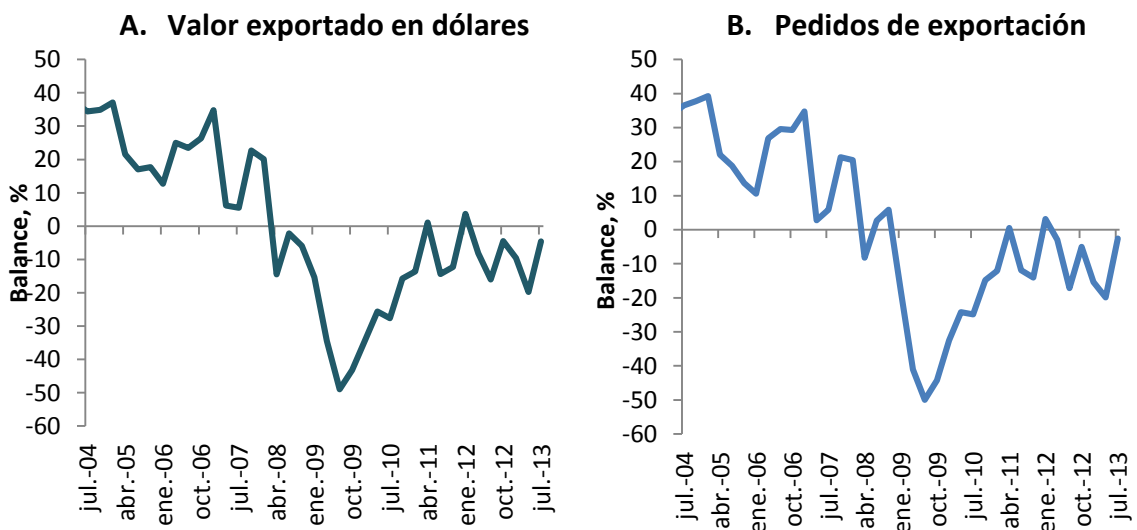
**Gráfico 5. Rentabilidad Exportadora y Devaluación**



Fuente: Encuesta de Opinión Empresarial (EOE) – Fedesarrollo y Banco de la República.

La mejora en la percepción sobre rentabilidad exportadora observada en la Encuesta de Opinión Empresarial de julio concuerda con el progreso en los balances sobre valor exportado en dólares y sobre pedidos para exportación del segundo trimestre de 2013. En efecto, los niveles actuales de estos dos indicadores que se observan a continuación en el Gráfico 6 se encuentran por encima del valor registrado un año atrás, aunque en ambos casos siguen siendo negativos.

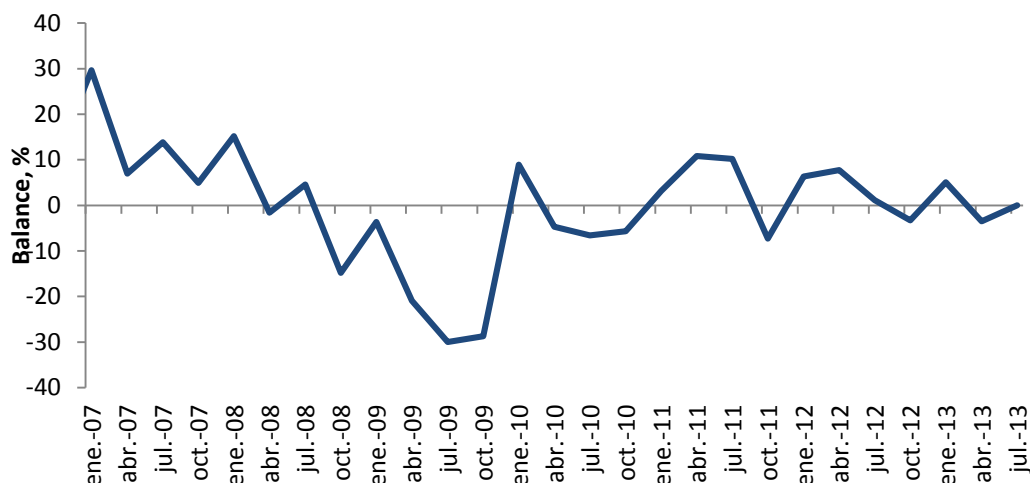
**Gráfico 6. Valor exportado en dólares y pedidos de exportación en el último trimestre frente al mismo trimestre del año anterior**



Fuente: Encuesta de Opinión Empresarial (EOE) – Fedesarrollo.

Al indagar por las expectativas sobre el desempeño futuro de las exportaciones (Gráfico 7), el balance entre las expectativas positivas y negativas se situó para el tercer trimestre del año en un punto de equilibrio. Un 24,5% de los encuestados opina que el valor de sus exportaciones en dólares a tres meses vista habrá de ser mayor e igual porcentaje considera que será menor. El restante 51% aseguró que dicho valor será aproximadamente igual. Estos resultados son muy similares a los que se observaban un año atrás.

**Gráfico 7. Expectativas a tres meses vista del valor exportado en dólares**

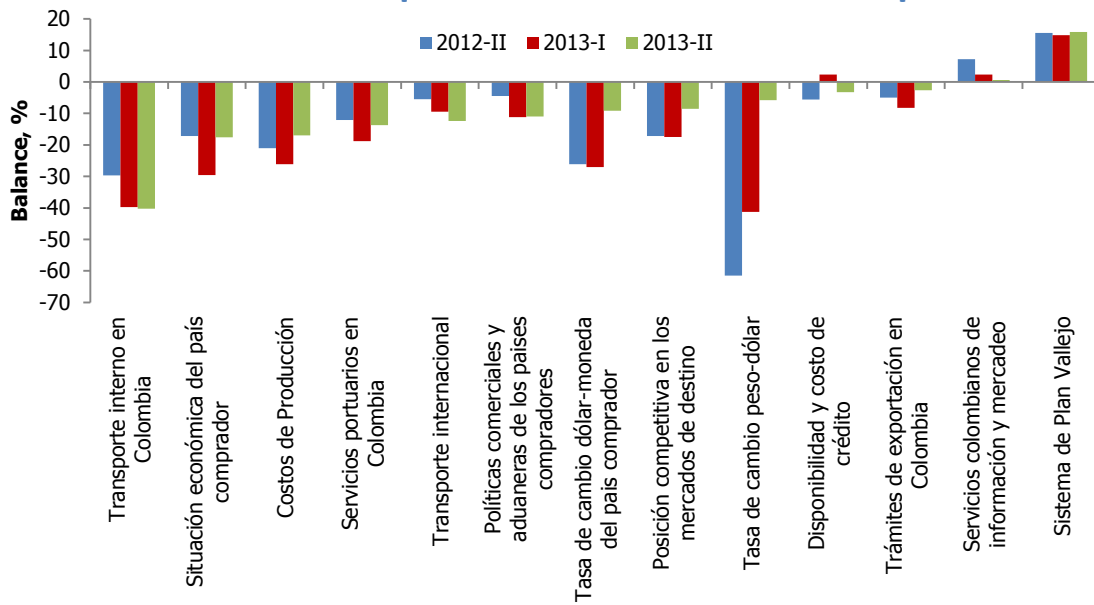


Fuente: Encuesta de Opinión Empresarial (EOE)-Módulo trimestral de exportaciones.

Finalmente, el módulo especial sobre exportaciones también indagó acerca de los factores que afectaron la actividad exportadora durante el periodo abril-junio de 2013. Como se aprecia en el Gráfico 8, la tasa de cambio peso-dólar dejó de ser percibida en el segundo trimestre de 2013 como el factor más desfavorable y fue remplazado por el transporte interno. Esta situación concuerda con una pronunciada depreciación del peso frente al dólar que fue particularmente marcada desde principios de mayo y al mismo tiempo coincide con el gran rezago en infraestructura que posee el país. En efecto, el balance de favorabilidad (favorable menos desfavorable) del transporte interno pasó de -29,7% en julio de 2012 a -40,3% un año después (apenas 9,1% de los consultados lo percibe como favorable, 49,4% como desfavorable y el restante 41,6% consideró que era neutro) mostrando así un ligero deterioro inter-trimestral y uno mucho mayor en términos anuales.

En esta ocasión el segundo lugar entre los factores desfavorables para las exportaciones, después del transporte interno, lo ostentó el factor “Situación económica del país comprador” y el tercer factor más desfavorable fue el de los “Costos de producción”. La tasa de cambio, que había ocupado el primer lugar durante varios años, bajó al noveno lugar entre esos factores desfavorables.

## Gráfico 8. Factores que afectaron la actividad exportadora



Fuente: Encuesta de Opinión Empresarial (EOE)-Módulo trimestral de exportaciones.



**FEDESARROLLO**  
Centro de Investigación Económica y Social

**Suscripción a Encuestas Fedesarrollo**  
**Tel. (571) 3259777 Ext. 340**  
 e-mail: [comercial@fedesarrollo.org.co](mailto:comercial@fedesarrollo.org.co)  
 Calle 78 N° 9-91 / Bogotá D.C. - Colombia  
[www.fedesarrollo.org.co](http://www.fedesarrollo.org.co)

Publicado el 26 de agosto de 2013.

Comentarios a: [mpelaez@fedesarrollo.org.co](mailto:mpelaez@fedesarrollo.org.co)