

En septiembre, el Índice de Confianza Comercial se ubicó en 22,2%, lo que representa un aumento de 8,4 pps frente al mes anterior. Este incremento se explica principalmente por un aumento de las expectativas de situación económica para el próximo semestre, un aumento de la situación económica actual de la empresa y una disminución en el nivel de existencias. El Índice de Confianza Industrial registró un balance de 6,1%, lo que representa un incremento de 4,6 pps respecto al mes pasado. Este aumento se explica por el incremento del indicador del volumen actual de pedidos y por una reducción en el nivel de existencias.

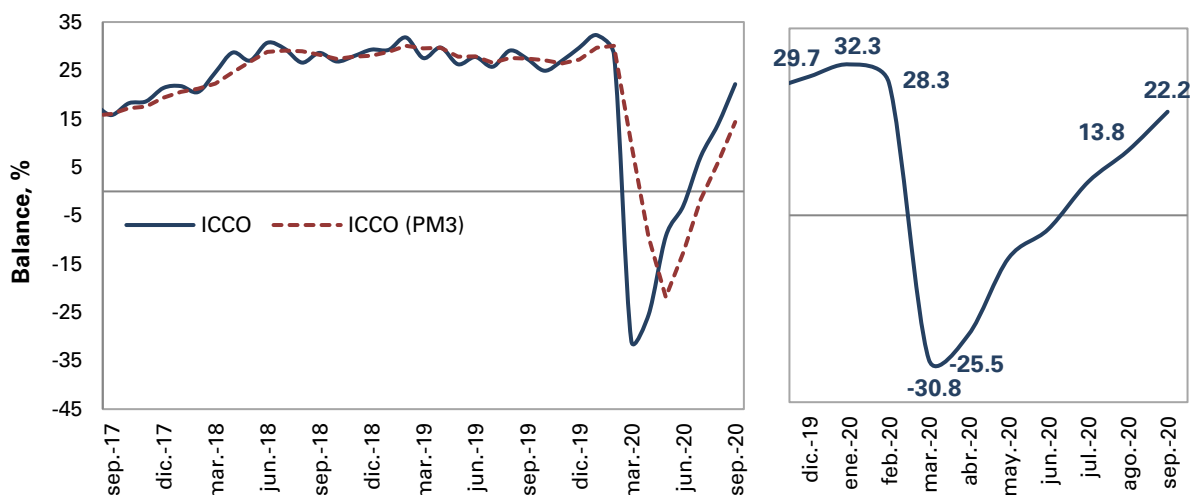
En septiembre, el 15,5% de las empresas presentó alguna afectación en su operación, en un 87,3% relacionada con el COVID-19. El 39,1% de las empresas afirmó que el número de empleados disminuyó comparado con enero de 2020. Frente a la liquidez necesaria para responder con sus compromisos, únicamente el 29,3% de las empresas encuestadas puede hacerlo por más de 8 semanas.

Por otra parte, las expectativas de empleo de los industriales para el próximo trimestre se incrementaron a 1,7%, lo que implica un incremento de 15,0 pps frente al trimestre anterior. La percepción de los industriales sobre la presencia de actividades de contrabando se ubicó en -13,1, lo que representa un aumento de 2,9 pps respecto al trimestre anterior.

Índice de Confianza Comercial – ICCO

En septiembre, el Índice de Confianza Comercial (ICCO) se ubicó en 22,2%, lo que representa un incremento de 8,4 puntos porcentuales (pps) frente al mes pasado y una disminución de 5,2 pps respecto a septiembre de 2019 (Gráfico 1).

Gráfico 1. Índice de Confianza Comercial (ICCO)



Fuente: Encuesta de Opinión Empresarial (EOE) – Fedesarrollo.

El ICCO reúne tres elementos: **la percepción de la situación económica actual de la empresa o negocio, el nivel de existencias y las expectativas sobre la situación económica para el próximo semestre.** Los resultados para septiembre de los últimos dos años se resumen en el Cuadro 1.

Cuadro 1. Evolución de los Componentes del ICCO

Componente (Balance, %)	2019		2020
	Septiembre	Agosto	Septiembre
Situación económica actual de empresa o negocio	51,0	23,5	32,4
Nivel de existencias	6,2	2,0	-2,0
Expectativas de situación económica para el próximo semestre	37,3	19,9	32,2
Índice de Confianza Comercial – ICCO	27,4	13,8	22,2

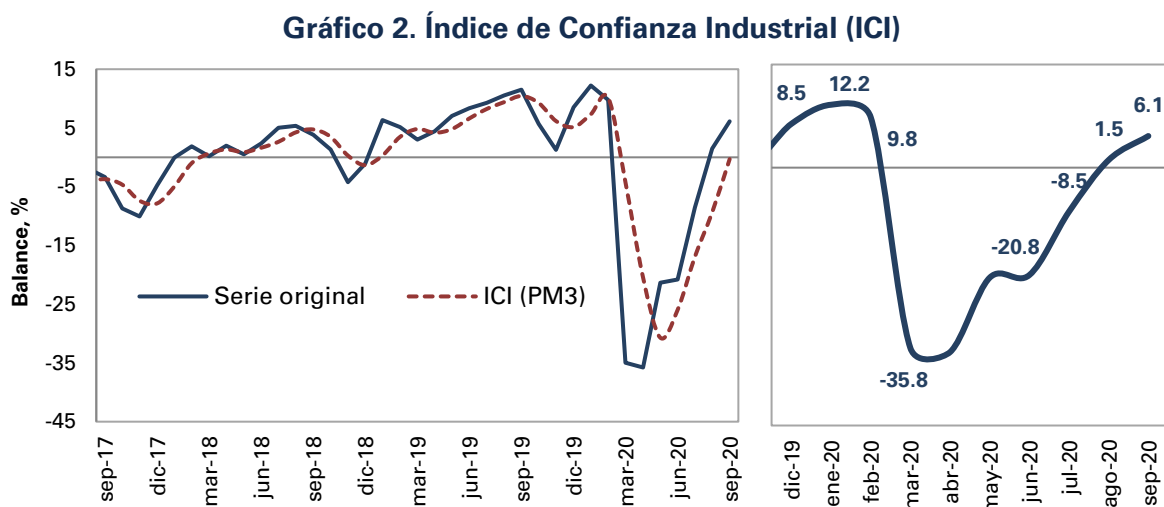
Fuente: Encuesta de Opinión Empresarial (EOE) – Fedesarrollo.

En septiembre, el incremento en la confianza de los comerciantes frente al mes anterior obedece principalmente al aumento de 12,3 pps en el indicador de expectativas de situación económica para el próximo semestre, al aumento de 8,8 pps en la situación económica actual de la empresa y a una disminución de 4,0 pps en el nivel de existencias. Por su parte, el resultado frente a septiembre de 2019 se debe principalmente a una reducción de 18,6 pps en el indicador de situación económica actual de la empresa y en menor medida a la disminución de 5,1 pps en el indicador de expectativas de situación económica para el próximo semestre. Por su parte el indicador de nivel de existencias disminuyó 8,1 pps.

Índice de Confianza Industrial – ICI

En septiembre, el Índice de Confianza Industrial (ICI) se ubicó en 6,1% en su serie original, lo que representa un incremento de 4,6 pps frente a agosto de 2020 y una reducción de 5,4 pps relativo a septiembre de 2019. Por su parte, su promedio móvil

trimestral fue de -0,3%, lo que equivale a un aumento de 9,0 pps frente a la misma medición del mes pasado (Gráfico 2).



Fuente: Encuesta de Opinión Empresarial (EOE) – Fedesarrollo.

El ICI está conformado por tres componentes: **nivel de existencias¹, volumen actual de pedidos y expectativas de producción para los próximos tres meses**. En la serie original, el incremento en septiembre del ICI frente al mes anterior obedece principalmente al incremento de 8,6 pps del indicador de volumen actual de pedidos y a una reducción de 5,8 pps en el indicador de nivel de existencias. Por otro lado, las expectativas de producción para el próximo trimestre disminuyeron 0,5 pps frente a agosto. Aislado las variaciones de carácter estacional, frente al mes pasado se presentó un aumento en el volumen actual de pedidos, un incremento en las expectativas de producción para el próximo trimestre y una disminución en el nivel de existencias (Gráfico 3).

Cuadro 2. Evolución de los componentes del ICI

Componente (Balance, %)	2019		2020
	Septiembre	Agosto	Septiembre
Nivel de existencias	-1,2	1,7	-4,1
Volumen actual de pedidos	-7,1	-23,9	-15,3
Expectativas de producción para el próximo trimestre	40,4	30,1	29,5
Índice de Confianza Industrial – ICI	11,5	1,5	6,1

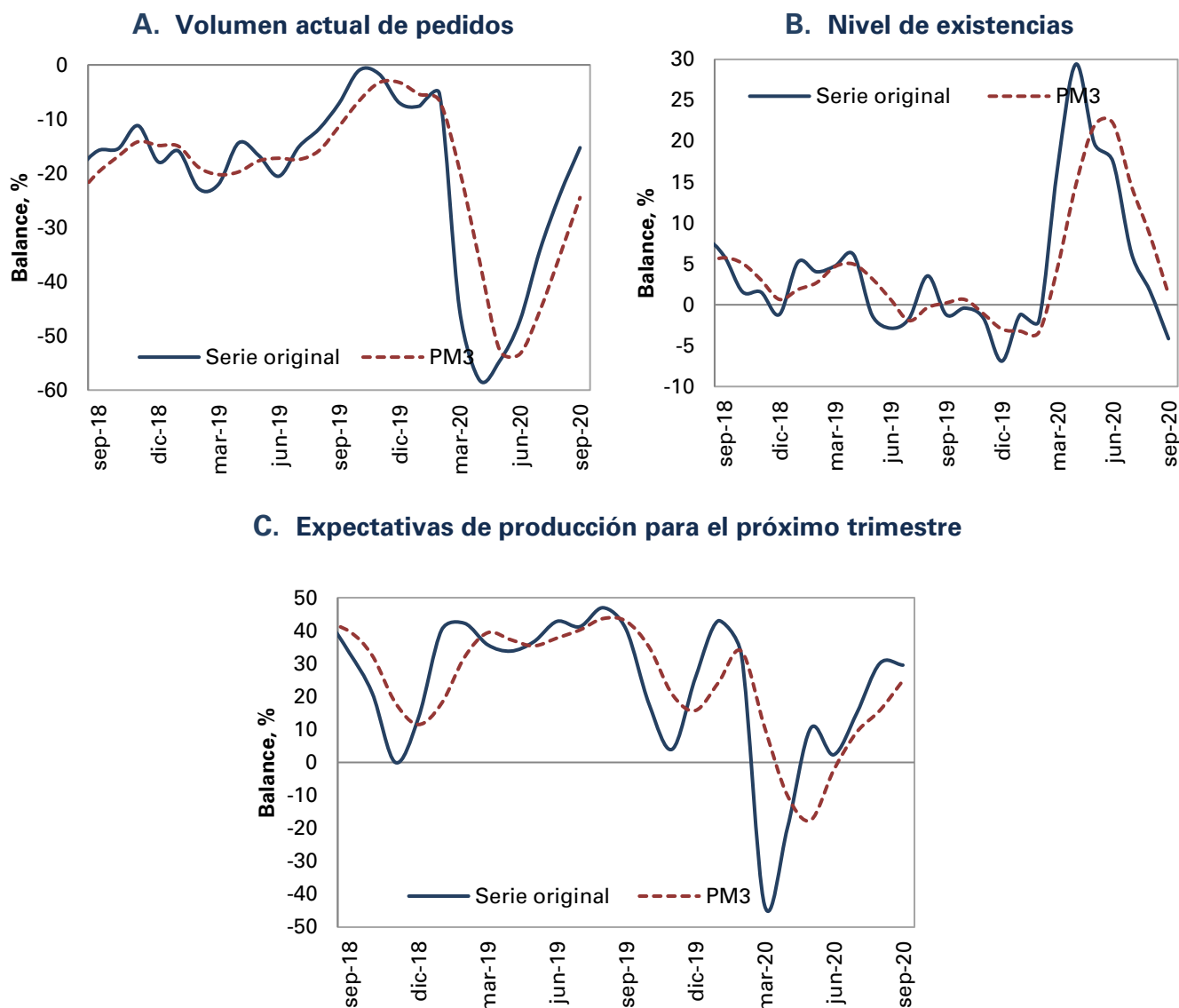
Fuente: Encuesta de Opinión Empresarial (EOE) – Fedesarrollo.

La reducción en la confianza industrial respecto a septiembre de 2019 se debe a una caída de 10,9 pps en el indicador de expectativas de producción para los próximos tres

¹ Tanto a los industriales como a los comerciantes se les pregunta si el nivel de existencias es alto, bajo o normal y el balance es la diferencia entre el porcentaje de encuestados que respondieron que es "alto" y aquellos que señalaron que es "bajo." Una disminución en el balance equivale a una mejoría, ya que los empresarios perciben menores niveles de inventarios.

meses y a una disminución de 8,2 pps en el indicador de volumen actual de pedidos. Entre tanto, el indicador de nivel de existencias se redujo en 2,9 pps (Cuadro 2).

Gráfico 3. Componentes del ICI



Fuente: Encuesta de Opinión Empresarial (EOE) – Fedesarrollo.

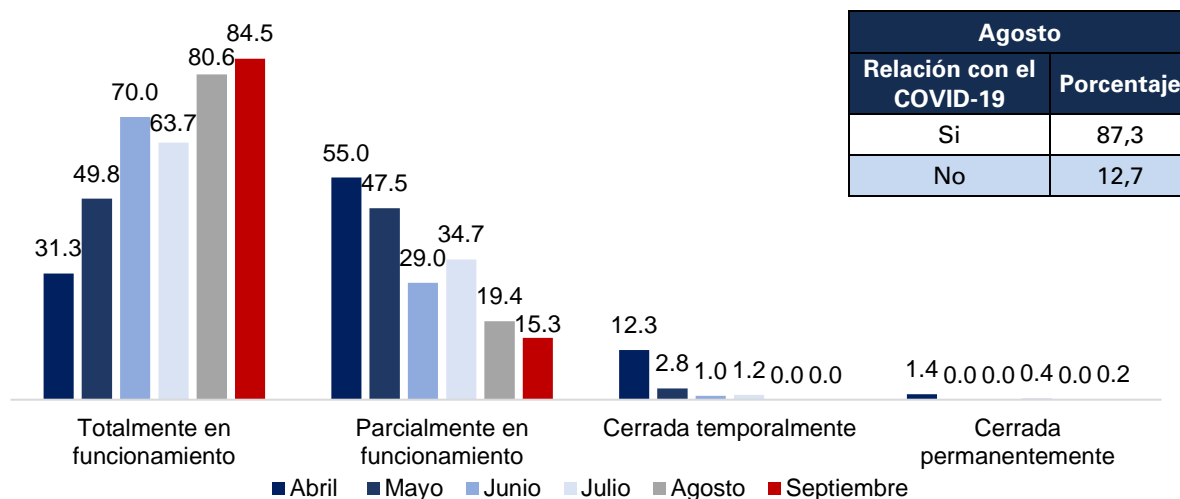
Módulo especial: COVID-19

Con el objetivo de identificar el grado de afectación al sector empresarial causado por el COVID-19 y las medidas de contención decretadas por el Gobierno Nacional, la Encuesta de Opinión Empresarial identificó cuatro aspectos principales que se pueden ver afectados. Estos son: i) estado de operación de la empresa, ii) expectativas de cierre, iii) empleo y iv) liquidez para responder con sus obligaciones.

En septiembre, respecto al estado de operación de la empresa, el 84,5% de las firmas encuestadas no presentó una afectación en su funcionamiento, el 15,3% operó parcialmente, ninguna tuvo un cierre temporal y 0,2% tuvo un cierre permanente. De las empresas que contaron con algún grado de afectación en su funcionamiento, el 87,3% afirmó que este tenía relación con el COVID-19.

En referencia al mes anterior, en septiembre el porcentaje de empresas que están totalmente en funcionamiento se incrementó 3,9 pps, mientras que la proporción que está parcialmente en funcionamiento disminuyó en 4,1 pps. El porcentaje de empresas cerradas temporalmente se mantuvo en cero y aquellas cerradas permanentemente se incrementaron en 0,2 pps (Gráfico 4).

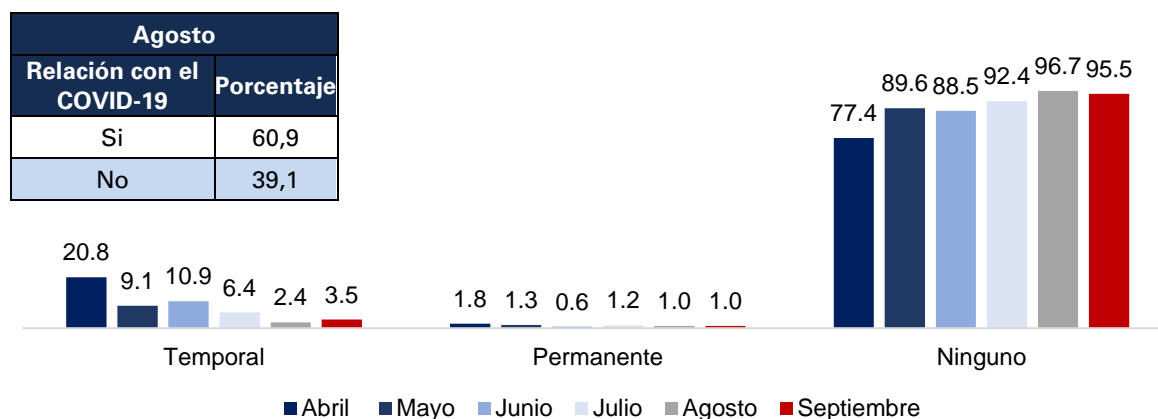
Gráfico 4. Estado de operación de la empresa y su relación con el COVID-19



Fuente: Encuesta de Opinión Empresarial (EOE) – Fedesarrollo.

En los próximos tres meses el 3,5% de las empresas espera realizar un cierre temporal, el 1,0% un cierre permanente, mientras que el restante 95,5% no planea realizar ninguna alteración en su funcionamiento. Respecto a agosto la proporción de empresas que no espera ningún cierre en los próximos 3 meses disminuyó en 1,2pps, mientras que, la proporción de empresas que espera un cierre permanente se mantuvo constante y aquellas que esperan un cierre temporal se incrementaron en 1,2pps. De las empresas que prevén afectar su operación, en agosto el 60,9% afirmó que esta decisión tiene relación con el COVID-19 (Gráfico 5).

Gráfico 5. Expectativas de operación de la empresa y su relación con el COVID-19



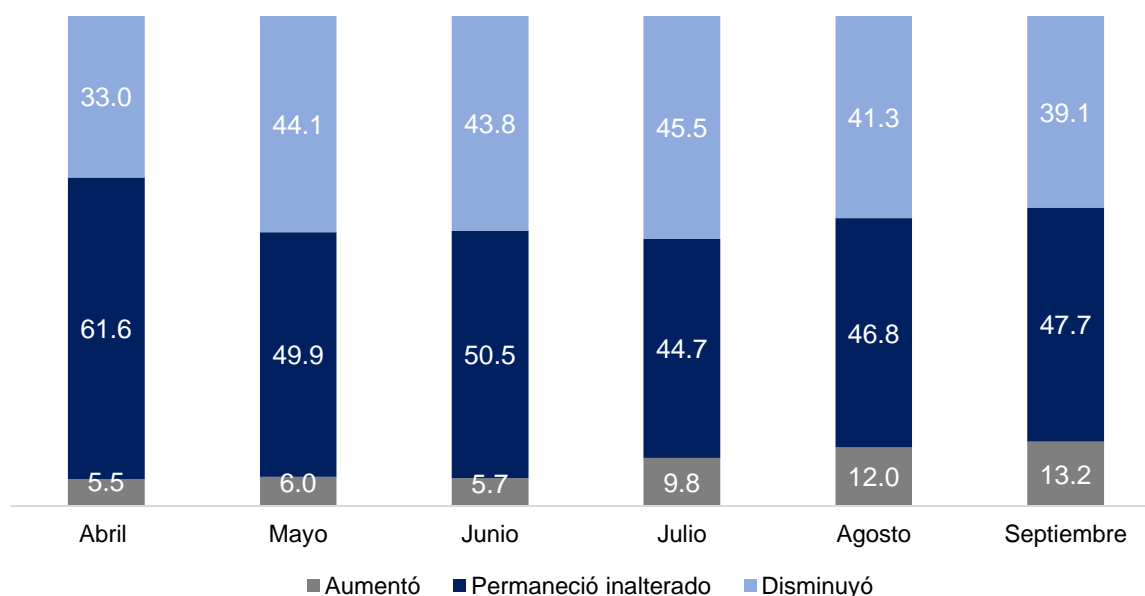
Fuente: Encuesta de Opinión Empresarial (EOE) – Fedesarrollo.

Respecto a enero de 2020, en septiembre 0,2% de las empresas incrementó más de 50% el número de empleados, el 0,4% de las empresas lo aumentó más de 25%, el 12,6% lo

incrementó entre 1% y 25%, mientras que el 47,7% de estas afirma haber mantenido inalterado su personal. En contraparte, el 32,8% de las empresas redujo sus empleados en un rango entre el 1% y el 25%, el porcentaje de firmas que disminuyó el número de sus trabajadores entre el 25% y el 50% fue de 4,9%, y el restante 1,4% lo redujo más del 50%.

En comparación con agosto, el porcentaje de empresas en donde ha aumentado el número de empleados se incrementó 1,2pps. Así mismo, el porcentaje de empresas en donde se mantuvo inalterado el número de empleados se incrementó en 1,0pps. Por otro lado, la proporción de empresas en las que el número de empleados disminuyó se redujo en 2,2 pps (Gráfico 6).

Gráfico 6. Número de Empleados con respecto a enero de 2020.



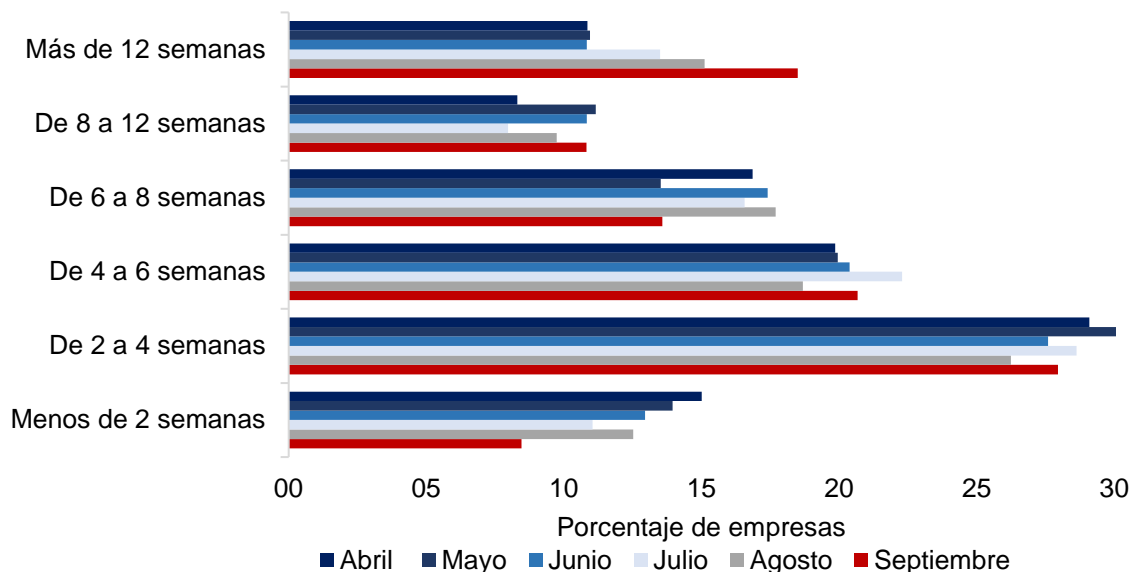
Fuente: Encuesta de Opinión Empresarial (EOE) – Fedesarrollo.

En septiembre, el porcentaje de encuestados que considera que tiene menos de 2 semanas de liquidez para atender todos sus compromisos² es 8,5%, mientras que el 28,0% de los encuestados afirma que tiene entre 2 a 4 semanas de liquidez. El porcentaje de encuestados que tiene entre 4 a 6 semanas de liquidez es de 20,7%, el 13,6% de los encuestados afirma que tiene entre 6 a 8 semanas de liquidez, el 10,8% de los encuestados considera tener entre 8 a 12 semanas de liquidez, mientras que el restante 18,5% afirma tener la capacidad de cumplir con todos sus compromisos por un periodo superior a 12 semanas.

El porcentaje de empresas que tiene liquidez por más de 12 semanas y de 8 a 12 semanas aumentó en 3,4pps y 1,1pps, respectivamente. De manera contraria el porcentaje que tiene liquidez de 6 a 8 semanas disminuyó 4,1 pps en relación con el mes anterior. El porcentaje de empresas que tiene liquidez de 4 a 6 semanas y de 2 a 4 semanas, se incrementó con respecto a agosto en 2,0pps y 1,7pps, respectivamente. La proporción de empresas con menos de dos semanas de capacidad para cumplir con sus compromisos disminuyó en 4,1pps (Gráfico 7).

² Hace referencia a todos sus costos fijos (salarios, prestaciones, arriendo, etc.)

**Gráfico 7. Liquidez de la empresa
(Porcentaje de empresas)**

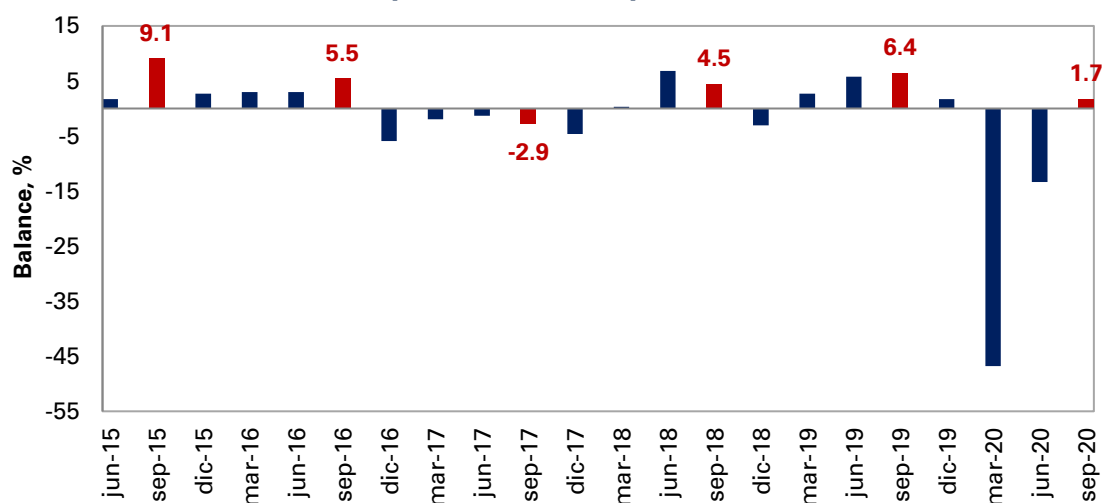


Fuente: Encuesta de Opinión Empresarial (EOE) – Fedesarrollo.

Expectativas de Empleo y Percepción de Contrabando³

En septiembre, el balance sobre las expectativas de empleo para el próximo trimestre fue 1,7%, lo que representa un aumento de 15,0 pps frente al trimestre anterior y una disminución de 4,7pps respecto al mismo periodo de 2019 (Gráfico 4). Los resultados desagregados por opción de respuesta muestran que el 9,7% de los encuestados cree que el empleo en la industria en el próximo trimestre aumentará, el 8,1% considera que disminuirá y el 82,2% afirma que se mantendrá igual.

Gráfico 4. Expectativas de empleo en la industria



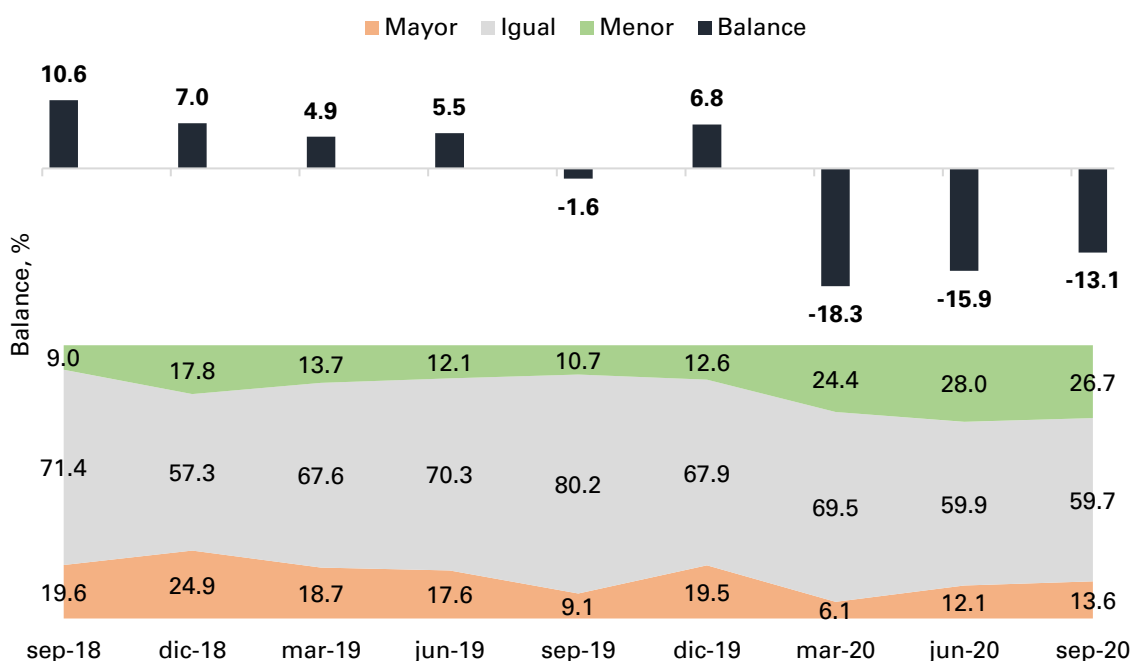
³ La Encuesta de Opinión Empresarial contiene un módulo trimestral en el cual se indaga acerca de la percepción de los empresarios sobre las expectativas de empleo y la percepción de contrabando en la industria.

Nota: Datos sin desestacionalizar.

Fuente: Encuesta de Opinión Empresarial (EOE) – Fedesarrollo.


En septiembre, la percepción de los empresarios sobre la presencia de contrabando en la industria tuvo un balance de -13,1%, lo que representa un aumento de 2,9 pps con respecto al dato del trimestre anterior y una disminución de 11,5 pps relativo a septiembre de 2019. En particular, 13,6% de los encuestados manifestó que el contrabando en el trimestre julio – septiembre aumentó con relación al trimestre anterior, 59,7% sostuvo que se mantuvo igual, mientras que 26,7% consideró que fue inferior (Gráfico 5).

Gráfico 5. Percepción sobre el contrabando en actividades similares



Fuente: Encuesta de Opinión Empresarial (EOE) – Fedesarrollo.




Contáctenos si desea acceder a los resultados desagregados por región, sector industrial y otras preguntas de la encuesta
 +57 1 3259777 ext. 340
comercial@fedesarrollo.org.co

Publicado el 21 de octubre de 2020

Comentarios a Tatiana García Hernández: tgarcia@fedesarrollo.org.co