

Encuesta de Opinión Empresarial Octubre 2020



En octubre, el Índice de Confianza Comercial se ubicó en 24,2%, lo que representa un aumento de 2,0 pps frente al mes anterior. Este incremento se explica principalmente por un aumento en la situación económica actual de la empresa y una disminución en el nivel de existencias. El Índice de Confianza Industrial registró un balance de -3,0%, lo que representa una disminución de 9,1 pps respecto al mes pasado. Esta reducción se explica por una disminución de las expectativas de producción para el próximo trimestre, un incremento en el nivel de existencias y una reducción en el indicador de volumen actual de pedidos.

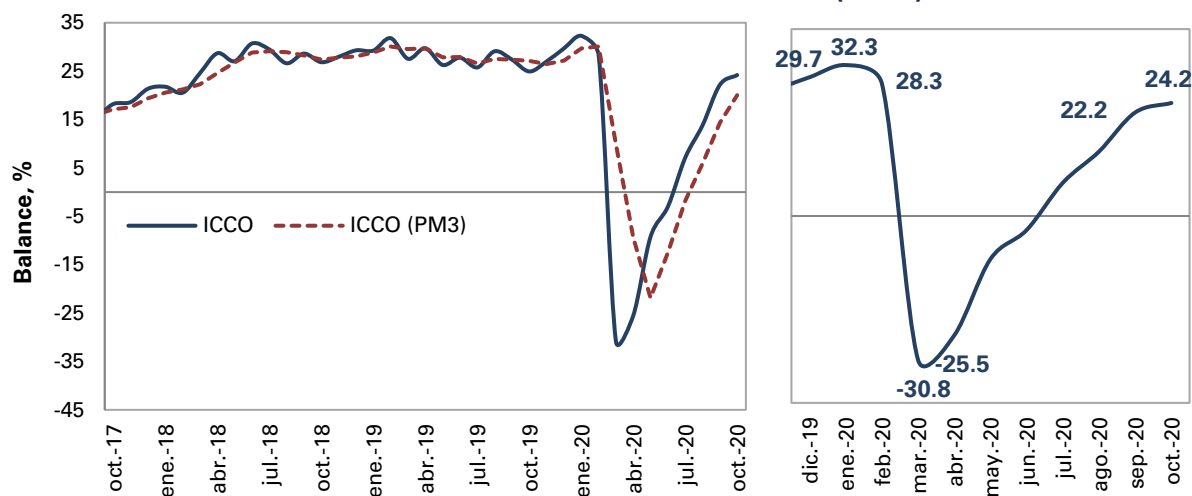
En octubre, el 12,1% de las empresas presentó alguna afectación en su operación, en un 88,7% relacionada con el COVID-19. El 31,6% de las empresas afirmó que el número de empleados disminuyó comparado con enero de 2020. Frente a la liquidez necesaria para responder con sus compromisos, únicamente el 28,1% de las empresas encuestadas puede hacerlo por más de 8 semanas.

Por otra parte, en el tercer trimestre de 2020 la rentabilidad de la actividad exportadora, el balance de pedidos de exportación y el valor exportado en dólares se incrementaron respecto al trimestre anterior, mientras que el indicador de expectativas de los exportadores sobre el desempeño de su actividad en los próximos tres meses disminuyó.

Índice de Confianza Comercial – ICCO

En octubre, el Índice de Confianza Comercial (ICCO) se ubicó en 24,2%, lo que representa un incremento de 2,0 puntos porcentuales (pps) frente al mes pasado y una disminución de 0,7 pps respecto a octubre de 2019 (Gráfico 1).

Gráfico 1. Índice de Confianza Comercial (ICCO)



Fuente: Encuesta de Opinión Empresarial (EOE) – Fedesarrollo.

El ICCO reúne tres elementos: **la percepción de la situación económica actual de la empresa o negocio, el nivel de existencias y las expectativas sobre la situación económica para el próximo semestre.** Los resultados para octubre de los últimos dos años se resumen en el Cuadro 1.

Cuadro 1. Evolución de los Componentes del ICCO

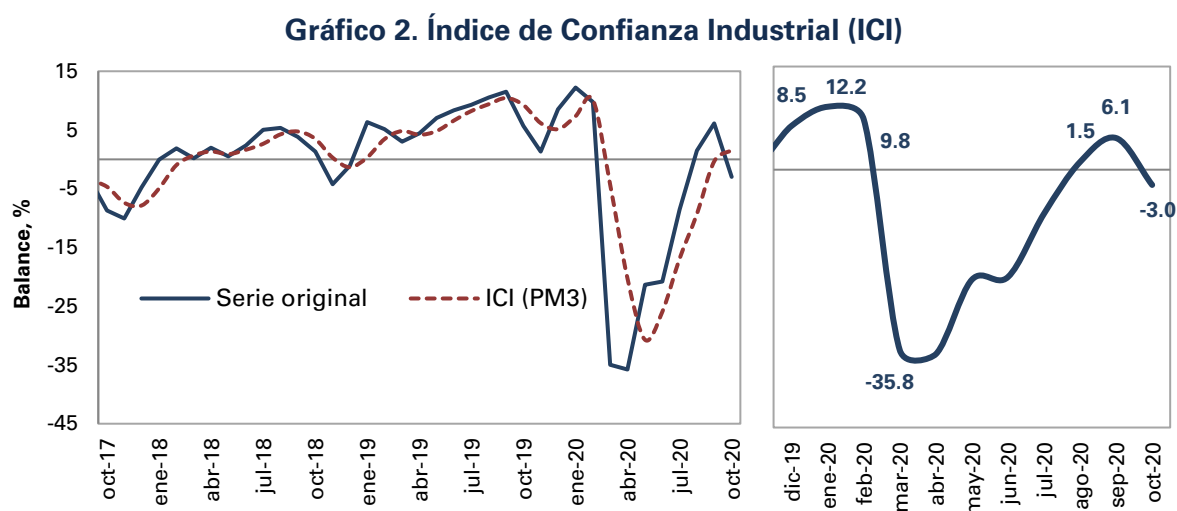
Componente (Balance, %)	2019		2020
	Octubre	Septiembre	Octubre
Situación económica actual de empresa o negocio	44,5	32,4	38,5
Nivel de existencias	7,6	-2,0	-6,8
Expectativas de situación económica para el próximo semestre	37,9	32,2	27,3
Índice de Confianza Comercial – ICCO	24,9	22,2	24,2

Fuente: Encuesta de Opinión Empresarial (EOE) – Fedesarrollo.

En octubre, el incremento en la confianza de los comerciantes frente al mes anterior obedece principalmente al aumento de 6,1 pps en la situación económica actual de la empresa y a una disminución de 4,8 pps en el nivel de existencias. Entre tanto, el indicador de expectativas de situación económica para el próximo semestre disminuyó 4,9 pps. Por su parte, el resultado frente a octubre de 2019 se debe principalmente a una reducción de 10,6 pps en el indicador de expectativas de situación económica para el próximo semestre y a la disminución de 6,0 pps en el indicador de situación económica actual de la empresa. Por su parte el indicador de nivel de existencias disminuyó 14,4 pps.

Índice de Confianza Industrial – ICI

En octubre, el Índice de Confianza Industrial (ICI) se ubicó en -3,0% en su serie original, lo que representa una disminución de 9,1 pps frente a septiembre de 2020 y una reducción de 8,6 pps relativo a octubre de 2019. Por su parte, su promedio móvil trimestral fue de 1,6%, lo que equivale a un aumento de 1,9 pps frente a la misma medición del mes pasado (Gráfico 2).



Fuente: Encuesta de Opinión Empresarial (EOE) – Fedesarrollo.

El ICI está conformado por tres componentes: **nivel de existencias¹, volumen actual de pedidos y expectativas de producción para los próximos tres meses**. En la serie original, la disminución en octubre del ICI frente al mes anterior obedece principalmente a la reducción de 20,2 pps de las expectativas de producción para el próximo trimestre, a un incremento de 6,2 pps en el nivel de existencias y en menor medida a una reducción de 0,9 pps en el indicador de volumen actual de pedidos. Aislado las variaciones de carácter estacional, frente al mes pasado se presentó un aumento en el volumen actual de pedidos, una disminución en las expectativas de producción para el próximo trimestre y una reducción en el nivel de existencias (Gráfico 3).

Cuadro 2. Evolución de los componentes del ICI

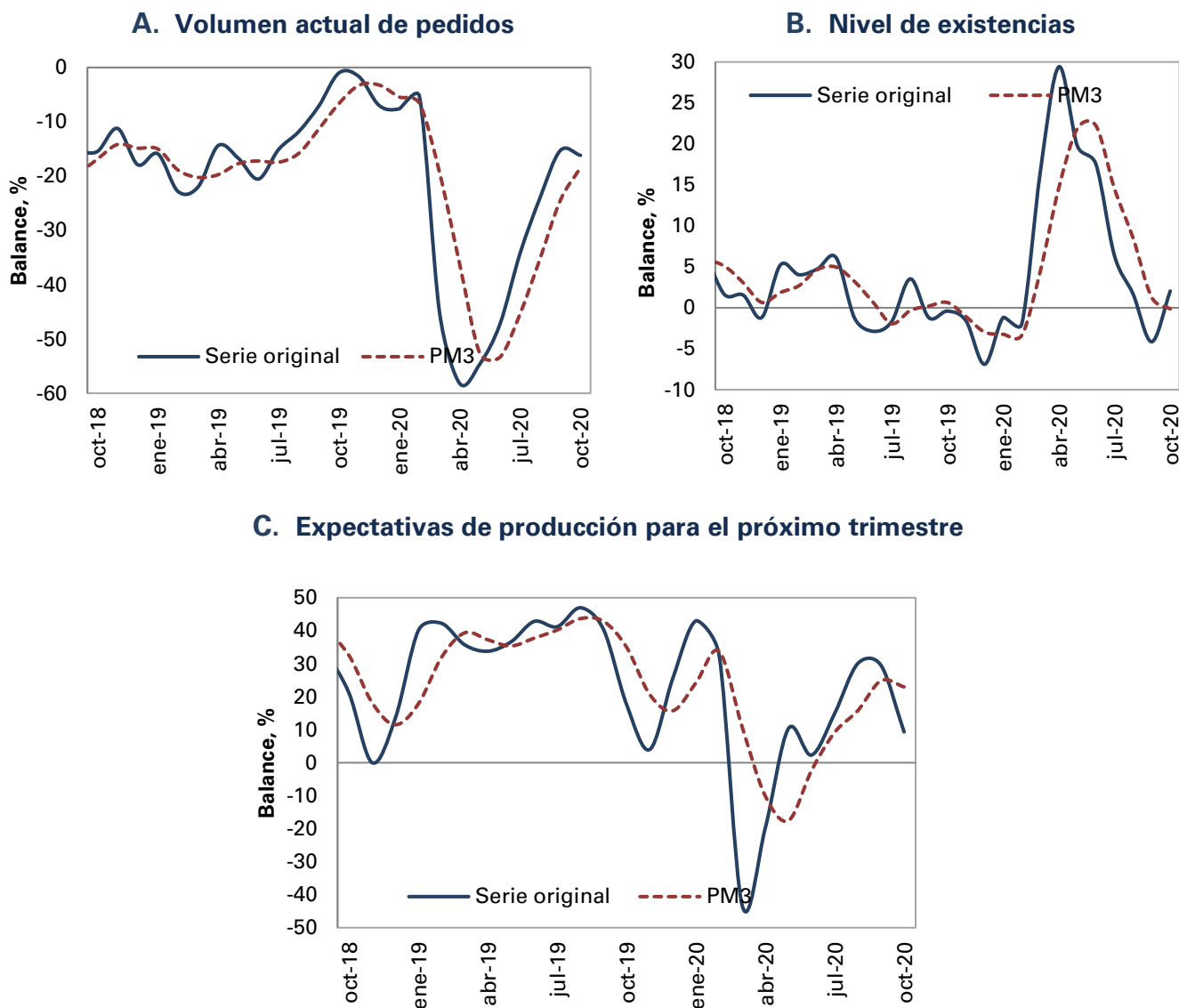
Componente (Balance, %)	2019		2020
	Octubre	Septiembre	Octubre
Nivel de existencias	-0,4	-4,1	2,0
Volumen actual de pedidos	-1,0	-15,3	-16,2
Expectativas de producción para el próximo trimestre	17,6	29,5	9,3
Índice de Confianza Industrial – ICI	5,7	6,1	-3,0

¹ Tanto a los industriales como a los comerciantes se les pregunta si el nivel de existencias es alto, bajo o normal y el balance es la diferencia entre el porcentaje de encuestados que respondieron que es "alto" y aquellos que señalaron que es "bajo." Una disminución en el balance equivale a una mejoría, ya que los empresarios perciben menores niveles de inventarios.

Fuente: Encuesta de Opinión Empresarial (EOE) – Fedesarrollo.

La reducción en la confianza industrial respecto a octubre de 2019 se debe a una caída de 15,2 pps en el indicador de volumen actual de pedidos, a una reducción de 8,3 pps en el indicador de expectativas de producción para los próximos tres meses y a un incremento de 2,4 pps en el indicador de nivel de existencias (Cuadro 2).

Gráfico 3. Componentes del ICI



Fuente: Encuesta de Opinión Empresarial (EOE) – Fedesarrollo.

Módulo especial: COVID-19

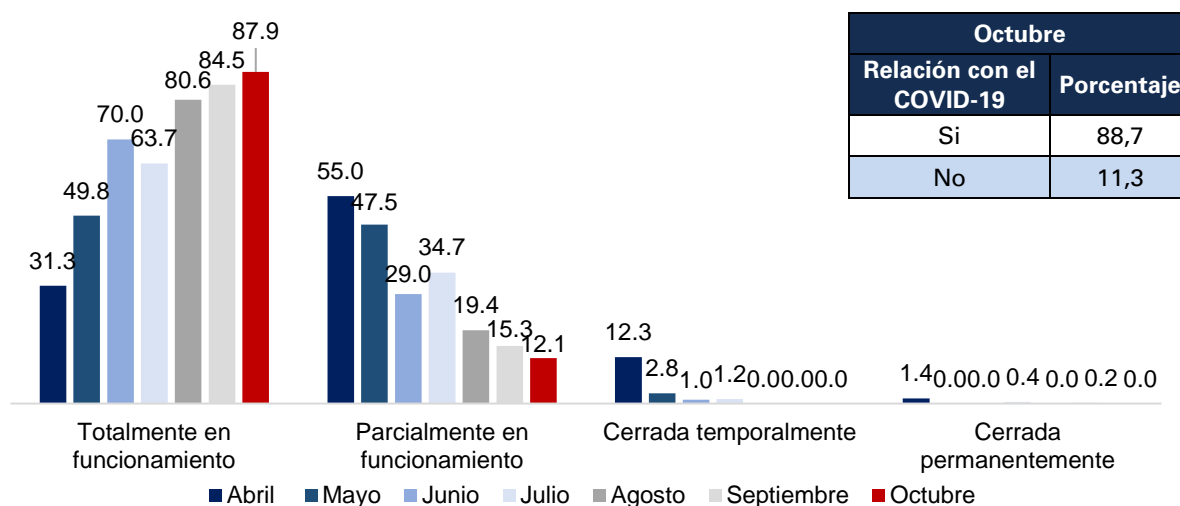
Con el objetivo de identificar el grado de afectación al sector empresarial causado por el COVID-19 y las medidas de contención decretadas por el Gobierno Nacional, la Encuesta de Opinión Empresarial identificó cuatro aspectos principales que se pueden ver afectados. Estos son: i) estado de operación de la empresa, ii) expectativas de cierre, iii) empleo y iv) liquidez para responder con sus obligaciones.

En octubre, respecto al estado de operación de la empresa, el 87,9% de las firmas encuestadas no presentó una afectación en su funcionamiento, el 12,1% operó

parcialmente y ninguna tuvo un cierre temporal o un cierre permanente. De las empresas que contaron con algún grado de afectación en su funcionamiento, el 88,7% afirmó que este tenía relación con el COVID-19.

En comparación con el mes anterior, en octubre el porcentaje de empresas que están totalmente en funcionamiento se incrementó 3,4 pps, mientras que la proporción que se encuentra parcialmente en funcionamiento disminuyó en 3,2 pps. El porcentaje de empresas cerradas temporalmente se mantuvo en cero y aquellas cerradas permanentemente se disminuyeron en 0,2 pps (Gráfico 4).

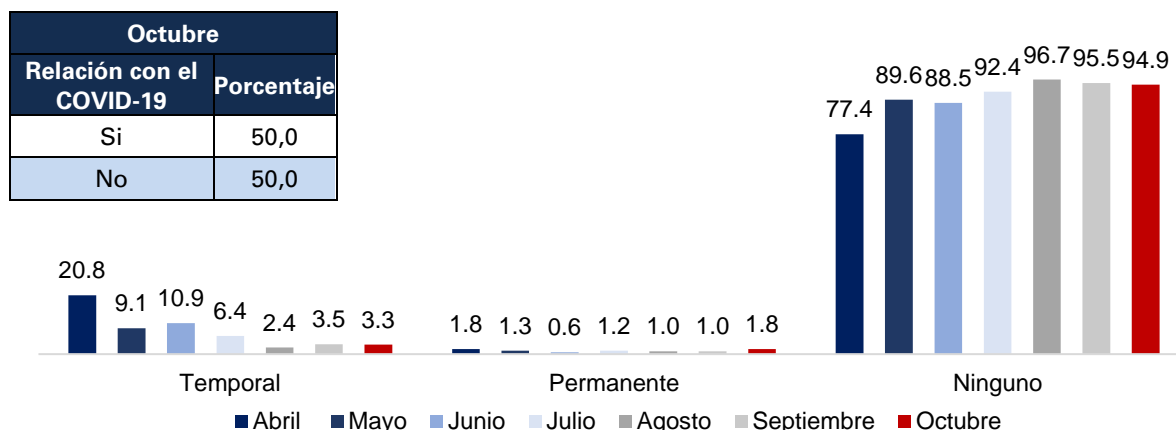
Gráfico 4. Estado de operación de la empresa y su relación con el COVID-19



Fuente: Encuesta de Opinión Empresarial (EOE) – Fedesarrollo.

En los próximos tres meses el 3,3% de las empresas espera realizar un cierre temporal, el 1,8% un cierre permanente, mientras que el restante 94,9% no planea realizar ninguna alteración en su funcionamiento. Respecto a septiembre la proporción de empresas que no espera ningún cierre en los próximos 3 meses disminuyó en 0,6 pps, mientras que, la proporción de empresas que espera un cierre permanente aumentó 0,8 pps y aquellas que esperan un cierre temporal disminuyeron en 0,2 pps. De las empresas que prevén afectar su operación, en octubre el 50,0% afirmó que esta decisión tiene relación con el COVID-19 (Gráfico 5).

Gráfico 5. Expectativas de operación de la empresa y su relación con el COVID-19

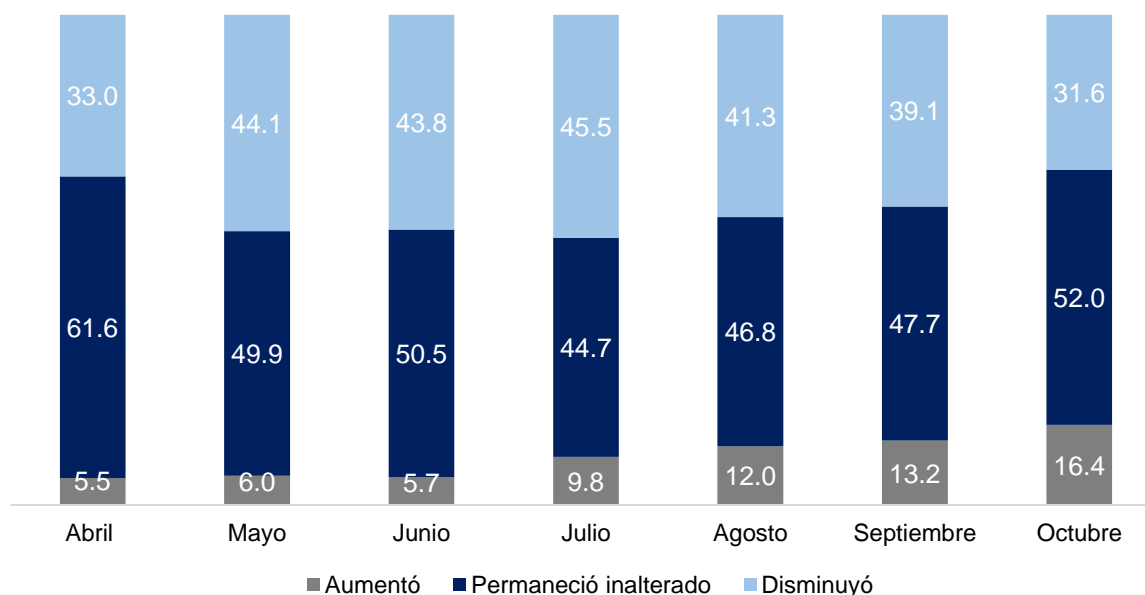


Fuente: Encuesta de Opinión Empresarial (EOE) – Fedesarrollo.

Respecto a enero de 2020, en octubre 0,6% de las empresas incrementó más de 50% el número de empleados, el 1,0% de las empresas lo aumentó más de 25%, el 14,8% lo incrementó entre 1% y 25%, mientras que el 52,0% de estas afirma haber mantenido inalterado su personal. En contraparte, el 25,3% de las empresas redujo sus empleados en un rango entre el 1% y el 25%, el porcentaje de firmas que disminuyó el número de sus trabajadores entre el 25% y el 50% fue de 4,9%, y el restante 1,4% lo redujo más del 50%.

En comparación con septiembre, el porcentaje de empresas en donde ha aumentado el número de empleados se incrementó 3,2 pps. Así mismo, el porcentaje de empresas en donde se mantuvo inalterado el número de empleados se incrementó en 4,3 pps. Por otro lado, la proporción de empresas en las que el número de empleados disminuyó se redujo en 7,5 pps (Gráfico 6).

Gráfico 6. Número de Empleados con respecto a enero de 2020.



Fuente: Encuesta de Opinión Empresarial (EOE) – Fedesarrollo.

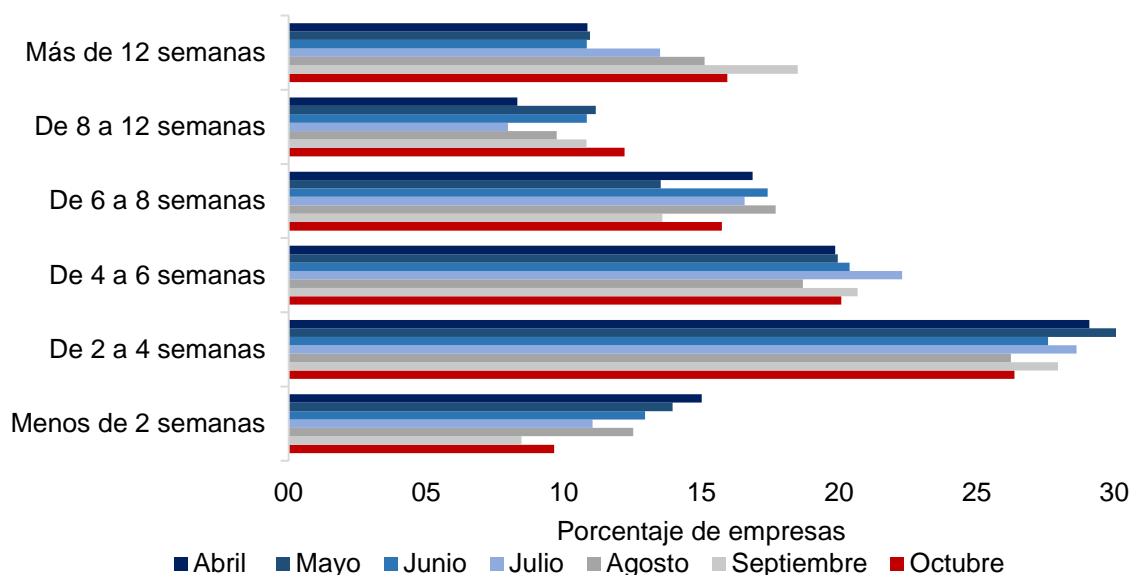
En octubre, el porcentaje de encuestados que considera que tiene menos de 2 semanas de liquidez para atender todos sus compromisos² es 9,6%, mientras que el 26,4% de los encuestados afirma que tiene entre 2 a 4 semanas de liquidez. El porcentaje de encuestados que tiene entre 4 a 6 semanas de liquidez es de 20,1%, el 15,7% de los encuestados afirma que tiene entre 6 a 8 semanas de liquidez, el 12,2% de los encuestados considera tener entre 8 a 12 semanas de liquidez, mientras que el restante 15,9% afirma tener la capacidad de cumplir con todos sus compromisos por un periodo superior a 12 semanas.

El porcentaje de empresas que tiene liquidez por más de 12 semanas se redujo en 2,6 pps y de 8 a 12 semanas aumentó en 1,4 pps. El porcentaje que tiene liquidez de 6 a 8 semanas se incrementó en 2,2 pps en relación con el mes anterior. El porcentaje de empresas que tiene liquidez de 4 a 6 semanas y de 2 a 4 semanas se redujo con respecto

² Hace referencia a todos sus costos fijos (salarios, prestaciones, arriendo, etc.)

a septiembre en 0,6 pps y 1,6 pps, respectivamente. La proporción de empresas con menos de dos semanas de capacidad para cumplir con sus compromisos aumentó en 1,2 pps (Gráfico 7).

**Gráfico 7. Liquidez de la empresa
 (Porcentaje de empresas)**



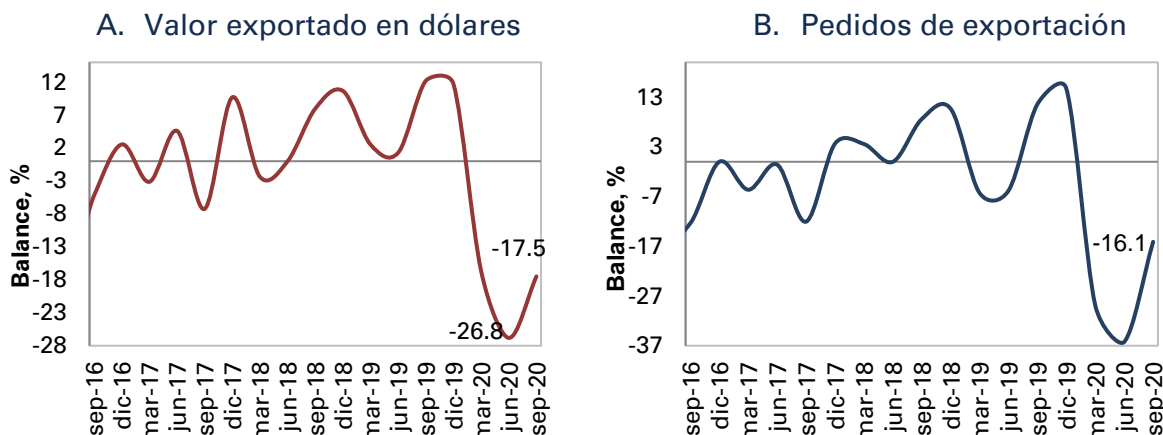
Fuente: Encuesta de Opinión Empresarial (EOE) – Fedesarrollo.

Exportaciones³

En el tercer trimestre del año, el balance sobre el valor exportado en dólares fue de -17,5%, es decir que el porcentaje de encuestados que manifiesta que sus exportaciones se redujeron es mayor al de aquellos para los cuales las exportaciones aumentaron. Este resultado representa un incremento de 9,3 pps respecto al trimestre anterior y una reducción de 29,7 pps frente al mismo trimestre de 2019. Por su parte, el balance de los pedidos de exportación se ubicó en -16,1%, lo que significa un incremento de 20,1 pps frente al trimestre anterior y una reducción de 27,6 pps con relación al mismo trimestre de 2019 (Gráfico 4).

³ Trimestralmente, la Encuesta de Opinión Empresarial incluye un módulo especial para el sector industrial en el cual se indaga acerca de las expectativas y la percepción de los industriales acerca del valor exportado en dólares y de los pedidos de exportación.

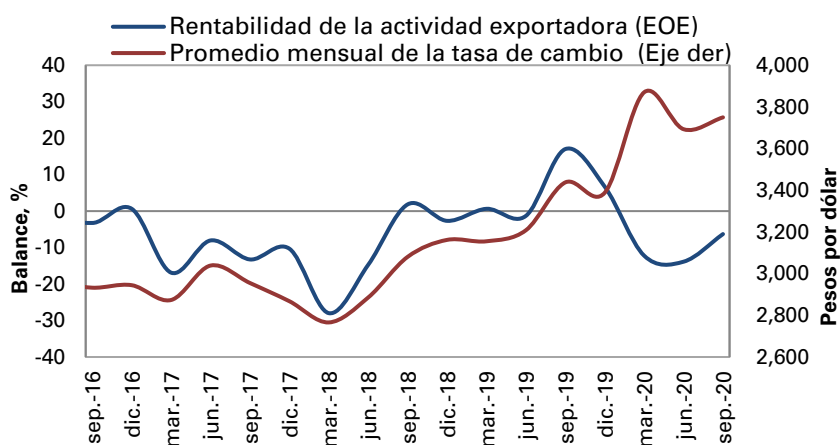
Gráfico 4. Valor exportado en dólares y pedidos de exportación en el segundo trimestre de 2020 frente al mismo trimestre del año anterior



Fuente: Encuesta de Opinión Empresarial (EOE) – Módulo trimestral de exportaciones (Fedesarrollo).

La pregunta que indaga acerca de la percepción de los empresarios sobre la rentabilidad de la actividad exportadora registró un balance de -6,3%, lo que equivale a un incremento de 7,6 pps frente al trimestre anterior y una reducción de 23,3 pps con relación al mismo trimestre de 2019. El balance de la rentabilidad de la actividad exportadora en este trimestre se alejó del comportamiento de la tasa de cambio (Gráfico 5).

Gráfico 5. Rentabilidad de la Actividad Exportadora y Tasa de Cambio



Fuente: Encuesta de Opinión Empresarial (EOE) – Fedesarrollo y Banco de la República.

Para el tercer trimestre de 2020, el sistema especial de importación–exportación o sistema de Plan Vallejo (11,9%), la tasa de cambio dólar-moneda del país comprador (9,8%) y los servicios colombianos de información y mercadeo (7,7%) fueron los más favorables para la actividad exportadora. En particular, el sistema especial de importación–exportación o sistema de Plan Vallejo disminuyó 3,8 pps frente al mismo trimestre del año anterior. Por su parte, los factores más desfavorables fueron la situación económica del país comprador (-20,3%), los costos de producción (-18,9%) y el transporte internacional (-18,2%). Relativo al trimestre anterior, el balance de la situación económica del país comprador mejoró 11,6 pps y los costos de producción aumentaron 2,1 pps.

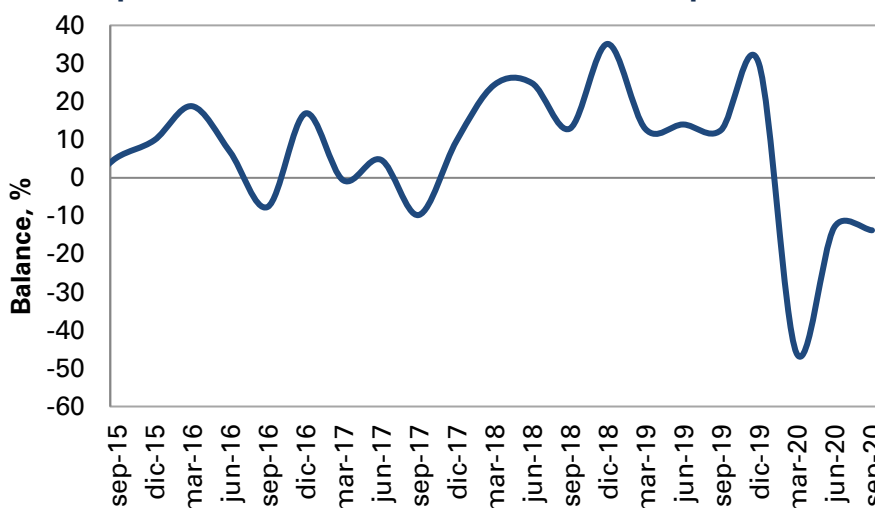
Cuadro 7. Principales factores que afectaron la actividad exportadora

Factor (Balance, %)	2019-III	2020-II	2020-III
Situación económica del país comprador	-4,8	-31,9	-20,3
Transporte internacional	-11,6	-29,0	-18,2
Transporte interno en Colombia	-28,6	-24,6	-14,7
Costos de producción	-28,6	-21,0	-18,9
Servicios portuarios en Colombia	-6,9	-15,2	4,2
Disponibilidad y costo de crédito	1,4	-7,2	5,6
Posición competitiva en los mercados de destino	-3,4	-5,8	0,0
Trámites de exportación en Colombia	-4,1	-5,8	2,1
Políticas comerciales y aduaneras de los países compradores	-5,5	0,0	-3,5
Tasa de cambio dólar-moneda del país comprador	0,0	4,4	9,8
Sistema de Plan Vallejo	15,7	10,7	11,9
Servicios colombianos de información y mercadeo	4,8	10,9	7,7
Tasa de cambio peso-dólar	21,9	12,3	5,6

Fuente: Encuesta de Opinión Empresarial (EOE) – Módulo trimestral de exportaciones.

El balance de las expectativas de los exportadores sobre el desempeño de su actividad en los próximos tres meses se ubicó en -13,8%, lo que equivale a una disminución de 0,8 pps respecto al segundo trimestre de 2020 y una disminución de 26,3 pps frente al tercer trimestre de 2019 (Gráfico 6). En esta medición, el 18,1% de los encuestados afirmó que sus exportaciones aumentarán en los próximos tres meses, mientras que el 31,9% cree que sus exportaciones disminuirán, el restante 50,0% espera que sus exportaciones se mantengan iguales.

Gráfico 6. Expectativas a tres meses vista del valor exportado en dólares



Fuente: Encuesta de Opinión Empresarial (EOE) – Módulo trimestral de exportaciones (Fedesarrollo)



Contáctenos si desea acceder a los resultados desagregados por región, sector industrial y otras preguntas de la encuesta

+57 1 3259777 ext. 340
comercial@fedesarrollo.org.co

Publicado el 25 de noviembre de 2020

Comentarios a **Tatiana García Hernández**: tgarcia@fedesarrollo.org.co