

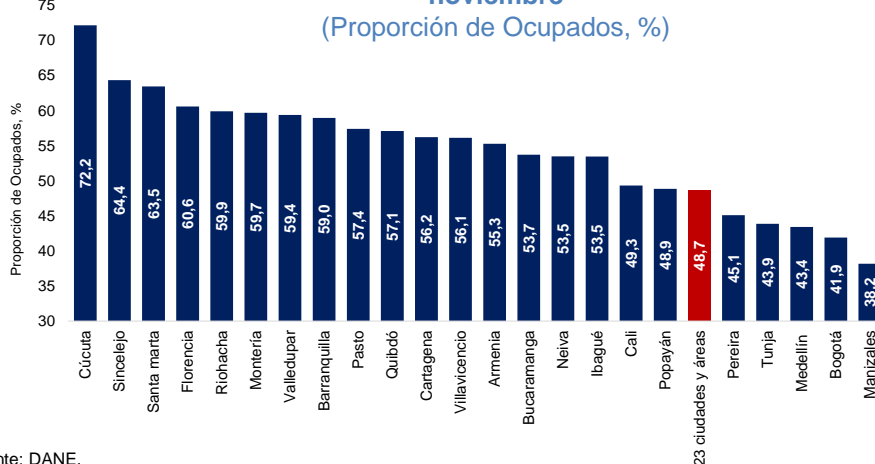
## Temas en esta edición:

1. Informalidad – Septiembre – Noviembre 2020
2. Deuda Externa - Octubre
3. Precios de los *Commodities*
4. Variables Financieras
5. Tasas de Interés

### Informalidad – Trimestre móvil septiembre – noviembre 2020

En el trimestre móvil septiembre – noviembre 2020, la proporción de ocupados informales en las 23 ciudades y sus áreas metropolitanas fue 48,7%, aumentando en 1,4 pps con respecto al trimestre junio – agosto 2020. Durante el trimestre septiembre - noviembre, las ciudades que presentaron mayor proporción de informalidad fueron Cúcuta (72,2%), Sincelejo (64,4%) y Santa marta (63,5%). Las ciudades con menor proporción de informalidad fueron Manizales (38,2%), Bogotá (41,9%) y Medellín (43,4%).

**Gráfico 1. Informalidad por ciudades trimestre móvil septiembre - noviembre**

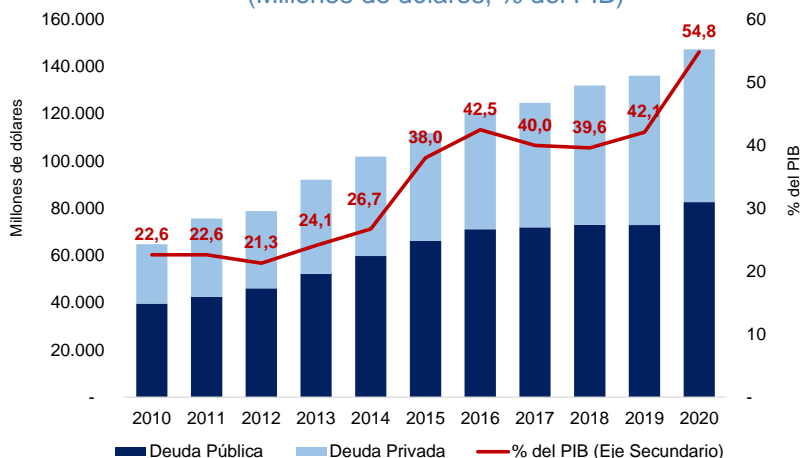


Fuente: DANE.

### Deuda Externa - Octubre

En octubre el saldo de la deuda externa de Colombia alcanzó US\$ 147.285 millones de dólares (54,8% del PIB), con una reducción de US\$ 88 millones respecto a septiembre de 2020. Esto es explicado porque el saldo de la deuda externa del sector público alcanzó un monto de US\$ 82.593 millones, menor en US\$ 114 millones respecto a septiembre de 2020. Por otro lado, el saldo de la deuda externa del sector privado fue de US\$ 64.693 millones, mayor en US\$ 26 millones respecto al mes anterior.

**Gráfico 2. Saldo Deuda Externa por Sectores**  
(Millones de dólares, % del PIB)



Fuente: Banco de la República.

# Bitácora Semanal

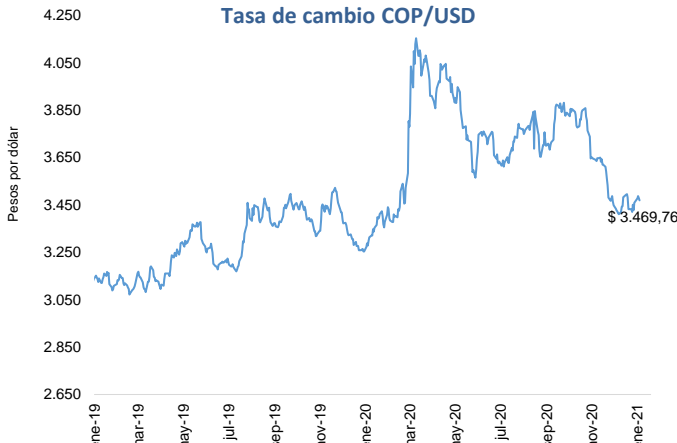
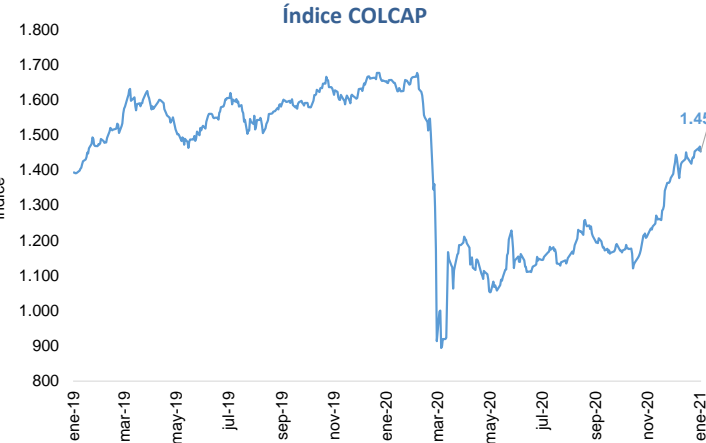
## 18 de enero de 2021

### Semana 02



El 15 de enero, el índice del mercado bursátil colombiano disminuyó 0,04% respecto a la semana anterior y se ubicó en 1.452,58.

La tasa de cambio se ubicó en \$3.469,7 el 15 de enero, con una depreciación de 0,3% frente a la semana anterior.

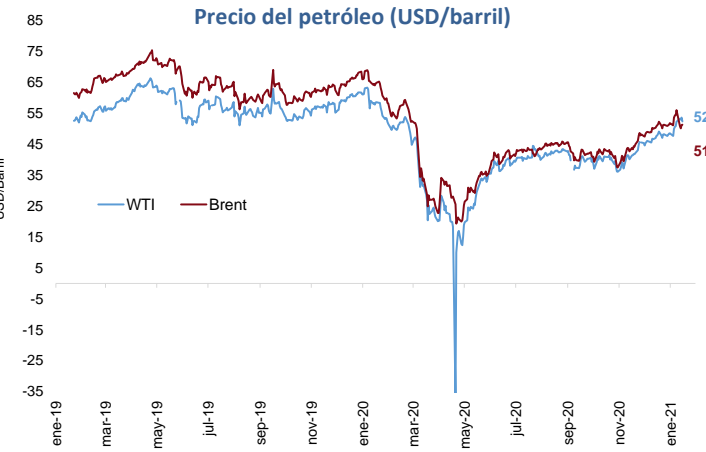


Fuente: Bolsa de Valores de Colombia

Fuente: Banco de la República

El 15 de enero, el precio del petróleo WTI aumentó a 52,36 USD/barril, mientras que el Brent, disminuyó a 51,29 USD/barril. Esto representó una variación semanal de 0,23% y -8,39% respectivamente.

El 15 de enero, las tasas de los TES a 1 y 5 años disminuyeron 21 pbs y 3 pbs respectivamente, mientras que la tasa del TES a 10 años tuvo una variación positiva de 1 pb respecto a la semana anterior.

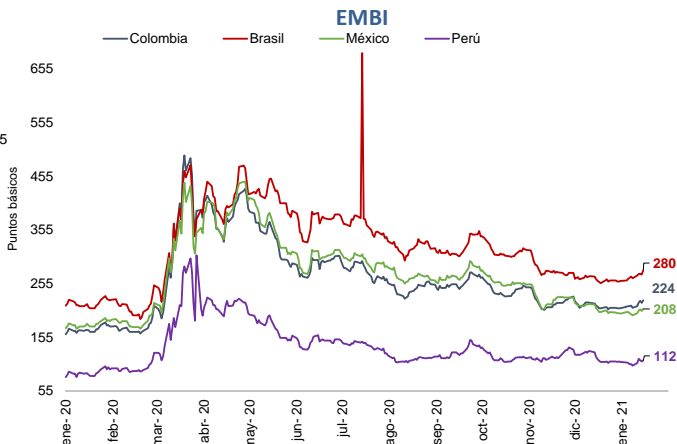


Fuente: Bloomberg.

Fuente: Banco de la República.

El 15 de enero el precio del oro registró una reducción semanal de 1,11% respecto a la semana anterior, alcanzando un valor de 1.828,5 USD/onza.

El 15 de enero, el indicador de riesgo país tuvo un incremento semanal para Brasil, Colombia, México y Perú de 15 pbs, 14 pbs, 12 pbs y 10 pbs respectivamente.



Fuente: Bloomberg.

Fuente: JP Morgan

# Bitácora Semanal

## 18 de enero de 2021

### Semana 02



El 15 de enero, el índice bursátil Dow Jones disminuyó frente a la semana anterior y se ubicó en 30.814,3.

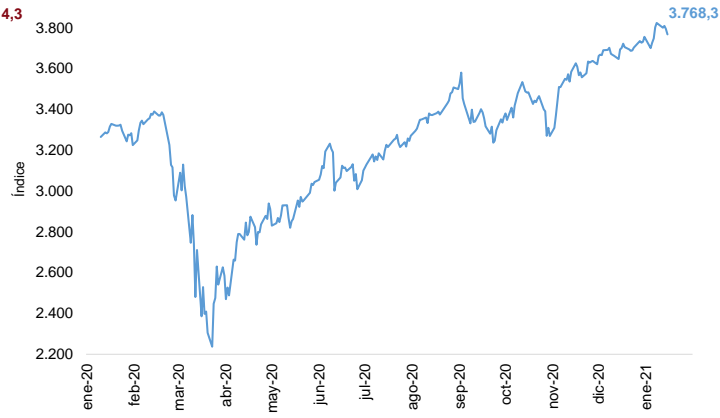
**Índice Dow Jones (DJI)**



Fuente: Bloomberg.

El 15 de enero, el índice bursátil S&P500 registró una disminución semanal de 1,48% y se ubicó en 3.768,25.

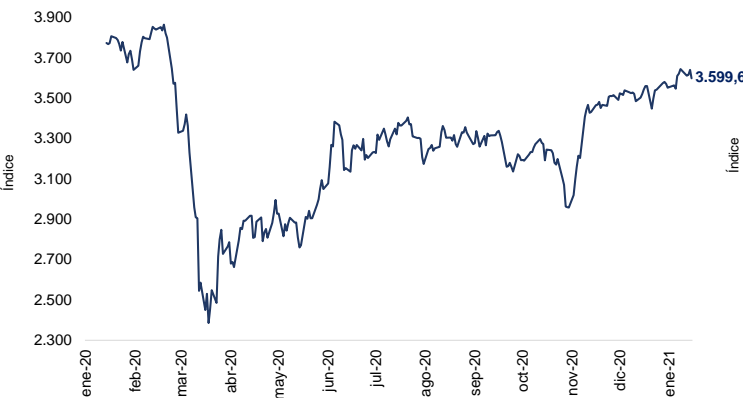
**Índice S&P 500**



Fuente: Bloomberg.

El 15 de enero, el índice bursátil Euro Stoxx 50 mostró una disminución semanal de 1,25% y se ubicó en 3.599,6.

**Índice Euro Stoxx 50**



Fuente: Bloomberg.

El 15 de enero, el índice VIX mostró un incremento semanal de 12,89%, reflejando un aumento de las expectativas de volatilidad del mercado internacional de renta variable.

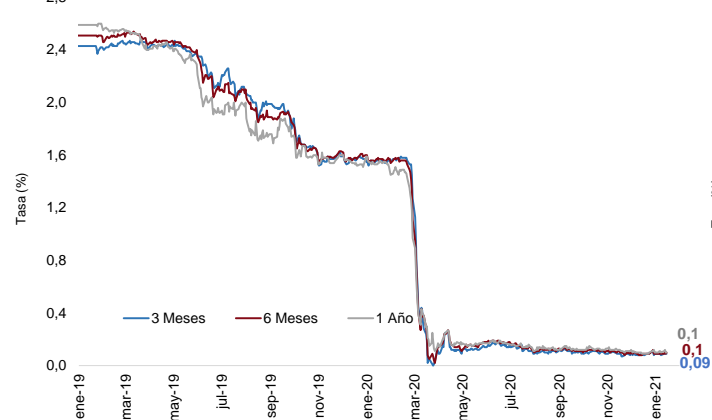
**Índice VIX (CBOE)**



Fuente: CBOE.

El 15 de enero las tasa de rendimiento de los bonos del tesoro a 3 y 6 meses aumentaron 1 pb, mientras que la tasa a 12 meses se mantuvo constante respecto a la semana anterior.

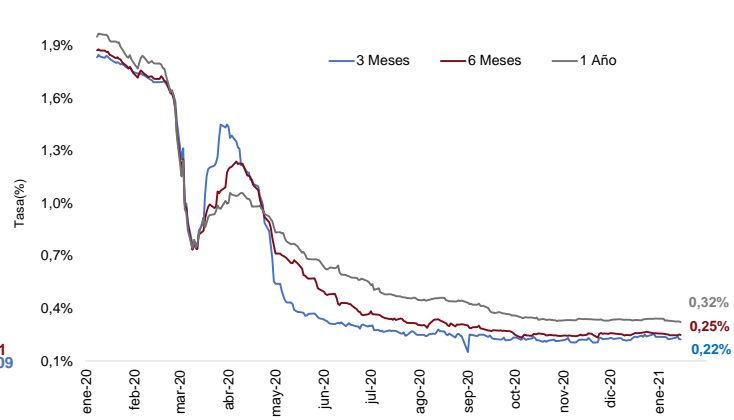
**Tasas de rendimiento de los Bonos del Tesoro EE.UU**



Fuente: U.S Treasury.

El 15 de enero, las tasas LIBOR en los plazos de 3 y 6 meses se mantuvieron constantes, mientras que la tasa a 12 meses disminuyó en 1 pb respecto a la semana anterior.

**Tasa LIBOR**



Fuente: Banco de la República.