

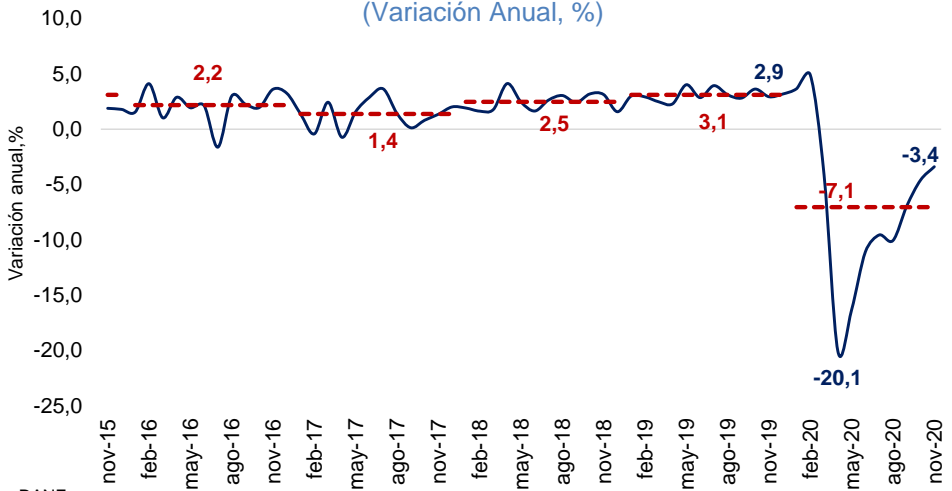
## Temas en esta edición:

1. Indicador de Seguimiento a la Economía – Noviembre
2. EMC y EMMET – Noviembre
3. Precios de los *Commodities*
4. Variables Financieras
5. Tasas de Interés

### Indicador de Seguimiento a la Economía (ISE) - Noviembre 2020

En noviembre de 2020 el ISE en su serie original se ubicó en 115,4, lo que representó una disminución de 3,4% respecto al mismo mes de 2019. En su serie corregida de efecto estacional y calendario, el ISE de octubre se ubicó en 107,2, lo que representó una disminución de 3,3% respecto al mismo mes de 2019. Además, en la serie corregida de efecto estacional y de calendario se registró una variación mensual de 1,2% relativo a octubre de 2020. La variación mensual en octubre de 2020 se ubicó en 3,9%

**Gráfico 1. Indicador de Seguimiento a la Economía (ISE)**  
(Variación Anual, %)

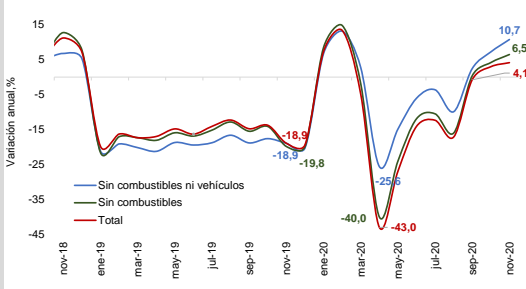


Fuente: DANE.

### Comercio minorista (EMC) – Noviembre

Las ventas reales del comercio minorista tuvieron un crecimiento anual de 4,1% en noviembre y una variación mensual de 6,4%. De las 19 líneas de mercancías, 12 registraron variaciones mensuales positivas en sus ventas reales. Las actividades que contribuyeron en mayor medida al incremento de las ventas reales fueron: Equipo de informática y telecomunicaciones para uso personal o doméstico, calzado, artículos de cuero y sucedáneos del cuero, y equipos y aparatos de sonido y video.

**Gráfico 2. Ventas reales del comercio minorista** (Variación Anual, %)

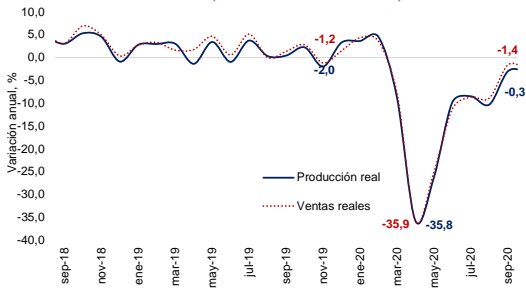


Fuente: DANE.

### Producción y ventas reales industria (EMMET) – Noviembre

Las ventas reales de la industria tuvieron una variación anual de -1,4% y mensual de -0,1%. La producción real por su parte presentó un reducción mensual de -2,5% y anual de -0,3%. De las 39 actividades, un total de 17 registraron variaciones positivas mensuales en su producción real. Las actividades que más restaron al crecimiento total de la industria fueron: elaboración de azúcar y panela, industrias básicas de hierro y acero, y elaboración de productos lácteos.

**Gráfico 3. Producción y ventas reales de la industria** (Variación Anual, %)



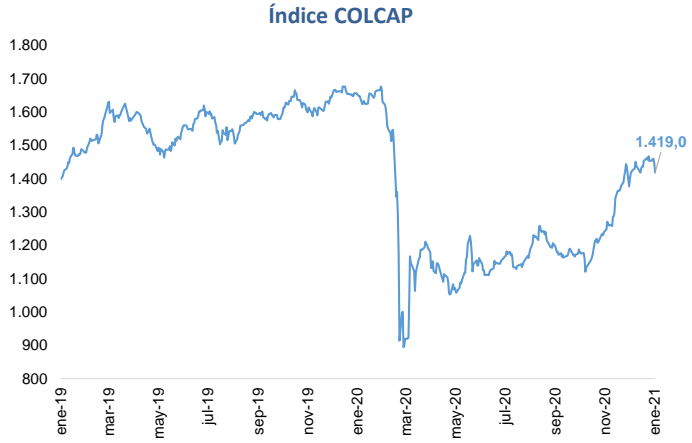
# Bitácora Semanal

## 25 de enero de 2021

### Semana 03

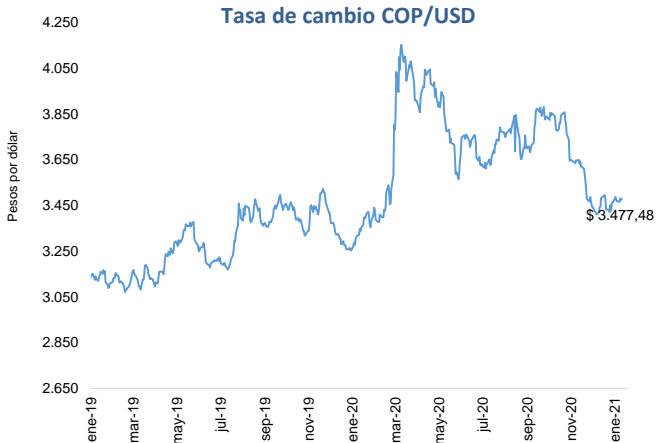


El 22 de enero, el índice del mercado bursátil colombiano disminuyó 2,31% respecto a la semana anterior y se ubicó en 1.418,98.



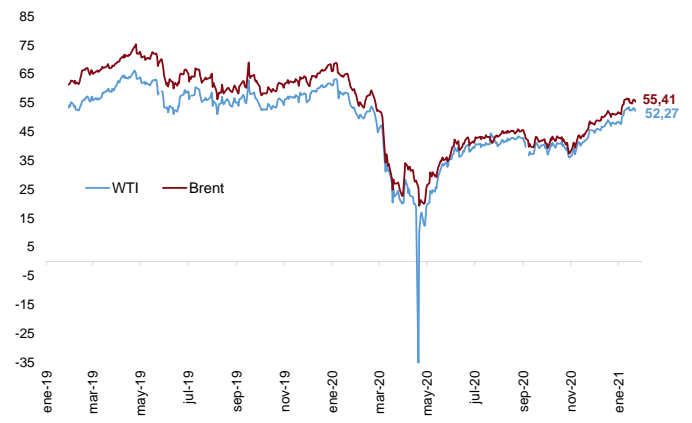
Fuente: Bolsa de Valores de Colombia

La tasa de cambio se ubicó en \$3.477,5 el 22 de enero, con una depreciación de 0,2% frente a la semana anterior.



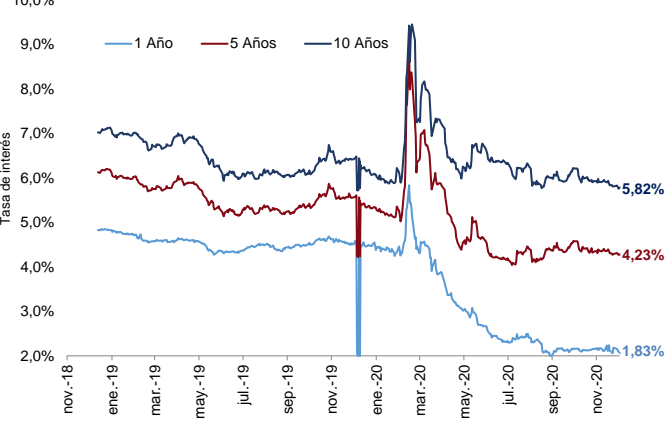
Fuente: Banco de la República

El 22 de enero, el precio del petróleo WTI disminuyó a 52,27 USD/barril, mientras que el Brent, aumentó a 55,41 USD/barril. Esto representó una variación semanal de -0,17% y 0,56% respectivamente.



Fuente: Bloomberg.

El 22 de enero, las tasas de los TES a 1 y 5 años disminuyeron 5 pbs y 1 pb respectivamente, mientras que la tasa del TES a 10 años tuvo una variación positiva de 5 pbs respecto a la semana anterior.



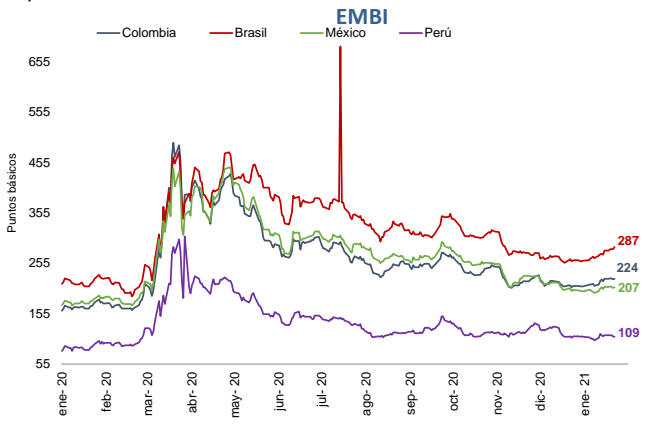
Fuente: Banco de la República.

El 22 de enero el precio del oro registró un incremento semanal de 1,49% respecto a la semana anterior, alcanzando un valor de 1.855,6 USD/onza.



Fuente: Bloomberg.

El 22 de enero, el indicador de riesgo país tuvo un incremento semanal para Brasil de 7 pbs. Perú y México tuvieron una reducción semanal de 3 pbs y 1 pb respectivamente. El índice de riesgo país para Colombia no tuvo variación semanal.



Fuente: JP Morgan

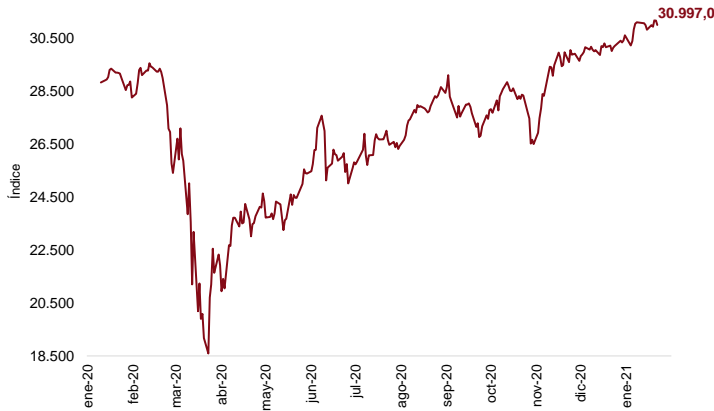
# Bitácora Semanal

## 25 de enero de 2021

### Semana 03

El 22 de enero, el índice bursátil Dow Jones aumentó frente a la semana anterior y se ubicó en 30.996,98.

**Índice Dow Jones (DJI)**



Fuente: Bloomberg.

El 22 de enero, el índice bursátil S&P500 registró un incremento semanal de 1,98% y se ubicó en 3.841,47.

**Índice S&P 500**



Fuente: Bloomberg.

El 22 de enero, el índice bursátil Euro Stoxx 50 mostró un incremento semanal de 0,08% y se ubicó en 3.602,4.

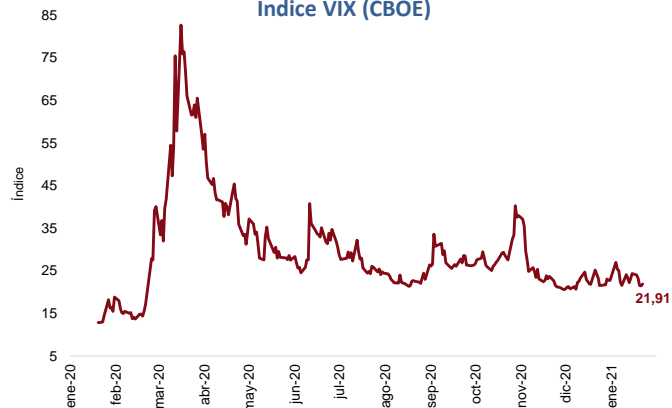
**Índice Euro Stoxx 50**



Fuente: Bloomberg.

El 22 de enero, el índice VIX mostró una reducción semanal de 9,98%, reflejando una disminución de las expectativas de volatilidad del mercado internacional de renta variable.

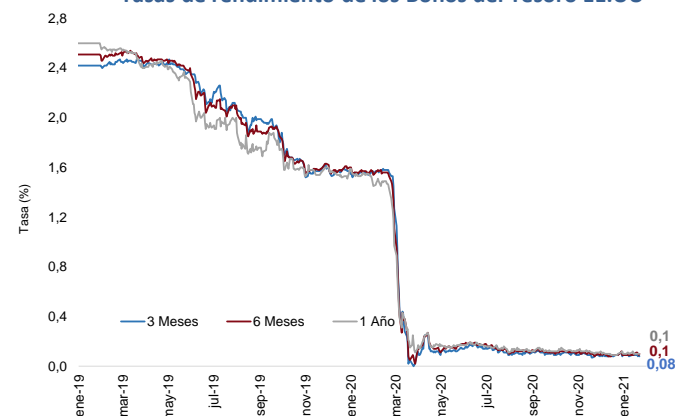
**Índice VIX (CBOE)**



Fuente: CBOE.

El 22 de enero la tasa de rendimiento de los bonos del tesoro a 3 meses disminuyó 1 pb, mientras que las tasas a 6 y 12 meses se mantuvieron constantes respecto a la semana anterior.

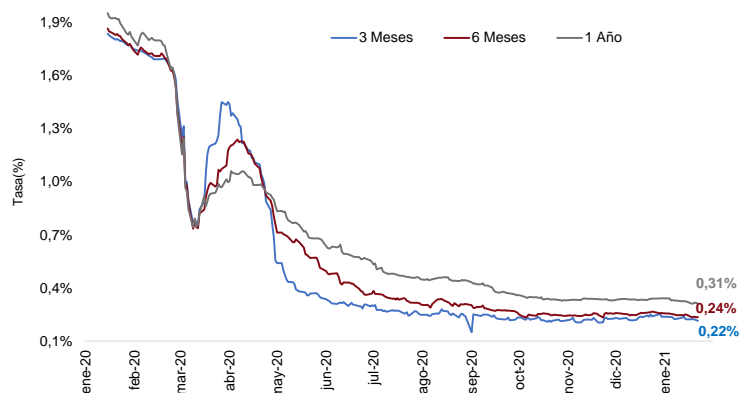
**Tasas de rendimiento de los Bonos del Tesoro EE.UU**



Fuente: U.S Treasury.

El 22 de enero, las tasas LIBOR en los plazos de 3, 6 y 12 meses disminuyeron en 1 pb respecto a la semana anterior.

**Tasa LIBOR**



Fuente: Banco de la República.