

# Bitácora Semanal

31 de mayo de 2021  
Semana 21



Dirección de Análisis  
Macroeconómico y Sectorial

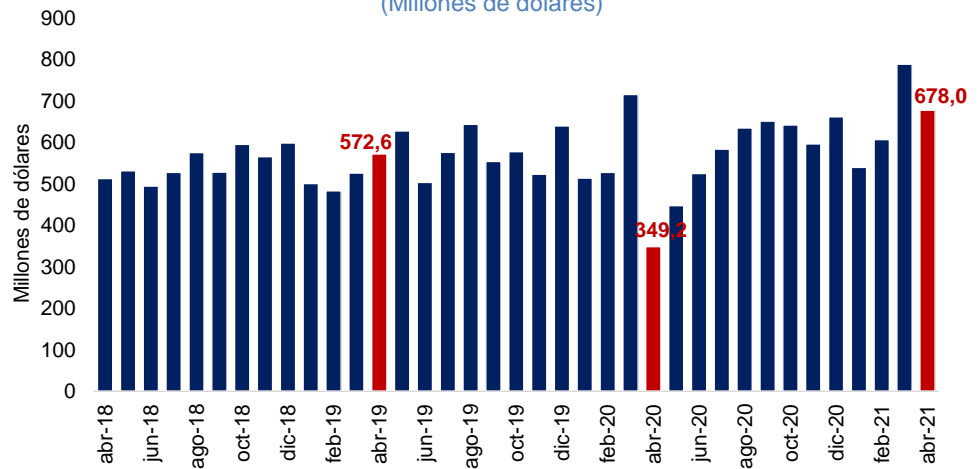
## Temas en esta edición:

1. Remesas – Abril
2. Producción de concreto premezclado – Marzo
3. Precios de los *Commodities*
4. Variables Financieras
5. Tasas de Interés

### Remesas – Abril

En abril de 2021 el ingreso de remesas se ubicó en \$678,0 millones de dólares, lo que implicó un incremento de 94,1% (\$328,8 millones de dólares) con respecto al mismo mes de 2020 (Gráfico 1) y una reducción de 14,1% (111,2 millones de dólares) frente a marzo de 2021. En el año corrido enero-abril las remesas se ubicaron en \$2.614,9 millones de dólares, \$507,5 millones de dólares más que el mismo periodo del año anterior (\$2.107,4 millones de dólares).

Gráfico 1. Ingreso de Remesas  
(Millones de dólares)

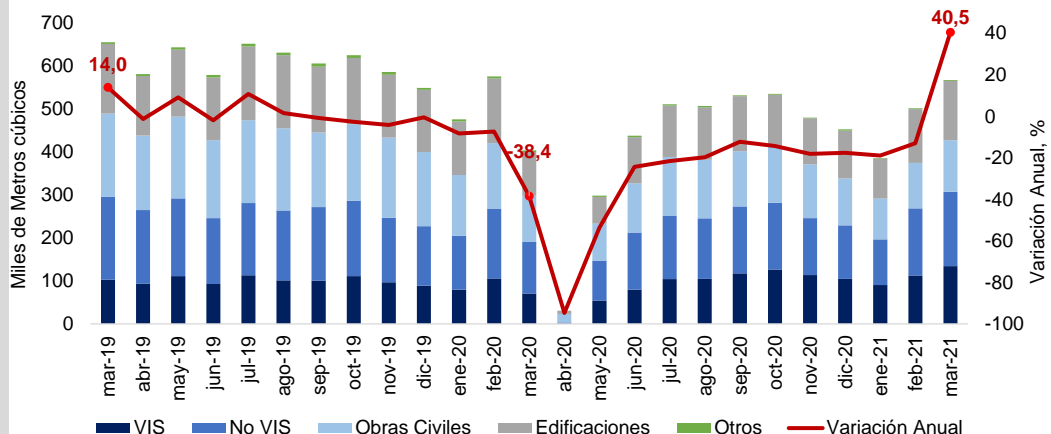


Fuente: Banco de la República.

### Producción de concreto premezclado - Marzo

En marzo la producción de concreto premezclado fue de 567,0 miles de metros cúbicos, lo que significó un incremento de 40,5% respecto al mismo mes de 2020, en el que se produjeron 403,5 miles de metros cúbicos (Gráfico 2). Esta variación se explicó principalmente por el incremento en los destinos de vivienda VIS (90,7% y contribución 15,8 pps) y vivienda no VIS (44,0% y contribución 13,1 pps). Entre tanto, la variación mensual de la producción de concreto fue 13,1%.

Gráfico 2. Producción de Concreto premezclado según destino  
(Miles de metros cúbicos, %)



Fuente: DANE.

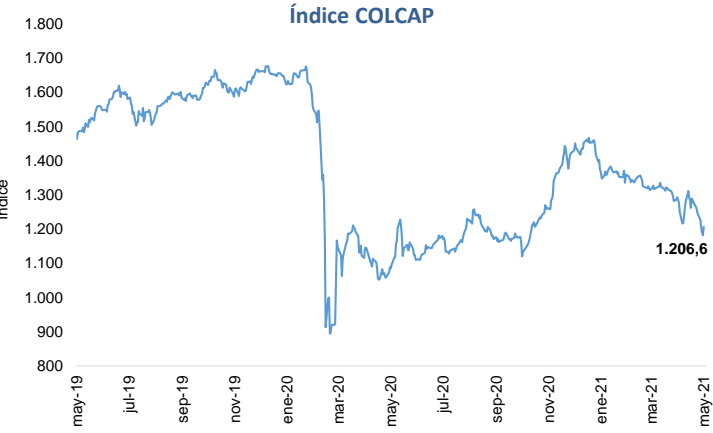
# Bitácora Semanal

## 31 de mayo de 2021

### Semana 21



El 28 de mayo, el índice del mercado bursátil colombiano disminuyó 3,01% respecto a la semana anterior y se ubicó en 1.206,63.



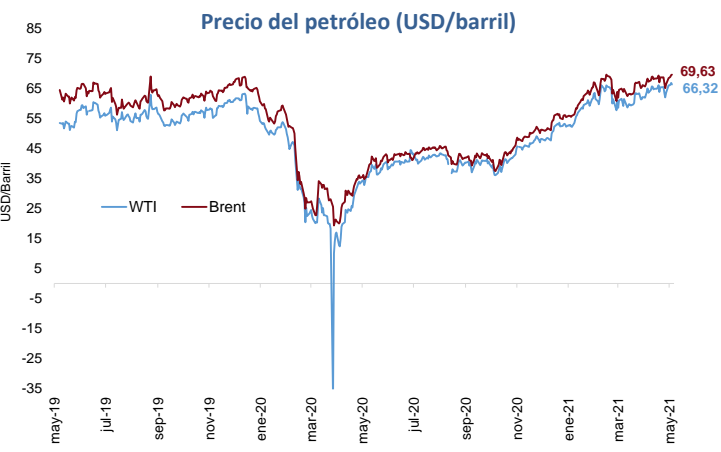
Fuente: Bolsa de Valores de Colombia

La tasa de cambio se ubicó en \$3.729,02 el 28 de mayo, con una depreciación de 0,2% frente a la semana anterior.



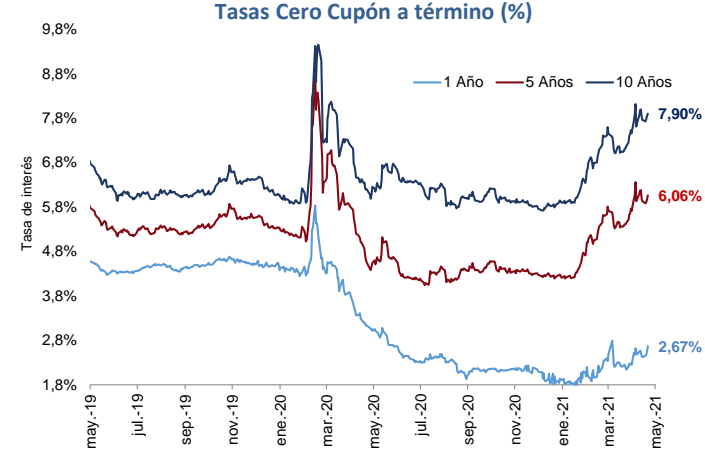
Fuente: Banco de la República

El 28 de mayo, el precio del petróleo WTI aumentó a 66,32 USD/barril, mientras que el Brent registró un valor de 69,63 USD/barril. Esto representó una variación semanal de 4,31% y 4,8% respectivamente.



Fuente: Bloomberg.

El 21 de mayo, las tasas de los TES a 1, 5 y 10 años aumentaron 25 pbs, 13 pbs y 14 pbs respectivamente frente a la semana anterior.



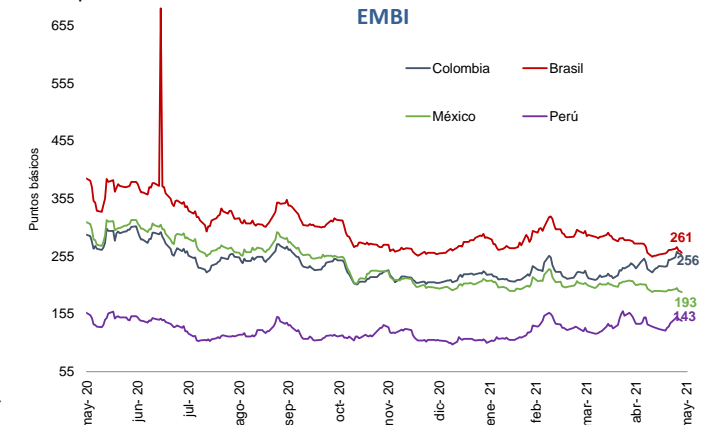
Fuente: Banco de la República.

El 28 de mayo el precio del oro registró un incremento semanal de 1,2% respecto a la semana anterior, registrando un valor de 1.903,77 USD/onza.



Fuente: Bloomberg.

El 28 de mayo, el indicador de riesgo país tuvo un incremento para Colombia y Perú de 7 pbs y 4 pbs respectivamente, mientras que para Brasil y México el indicador se redujo 5 pbs y 3 pbs respectivamente frente a la semana anterior.



Fuente: JP Morgan

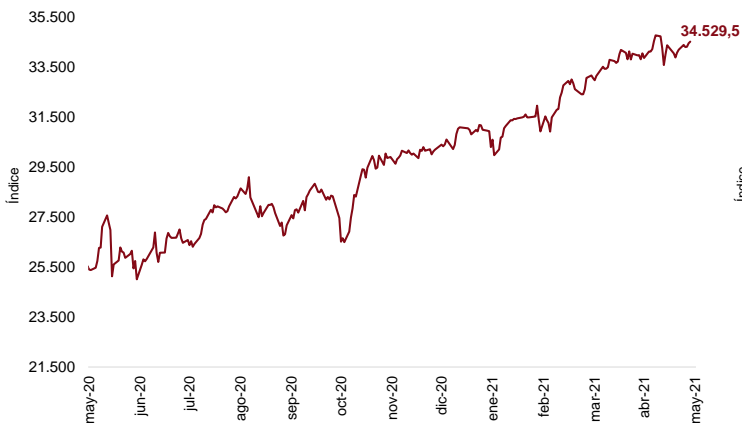
# Bitácora Semanal

## 31 de mayo de 2021

### Semana 21

El 28 de mayo, el índice bursátil Dow Jones aumentó frente a la semana anterior y se ubicó en 34.529,5.

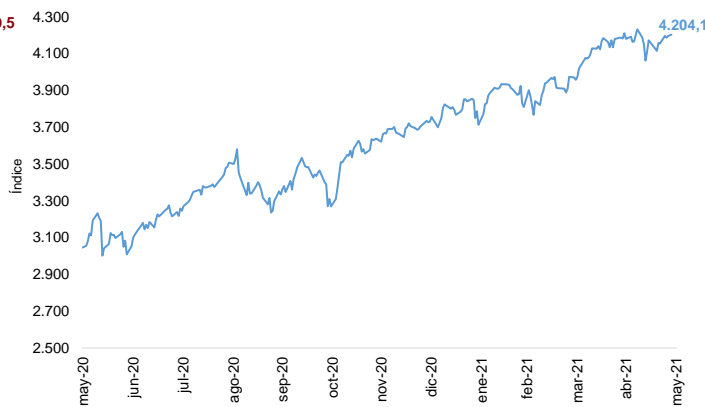
**Índice Dow Jones (DJI)**



Fuente: Bloomberg.

El 28 de mayo, el índice bursátil S&P500 registró un incremento semanal de 1,16% y se ubicó en 4.204,11.

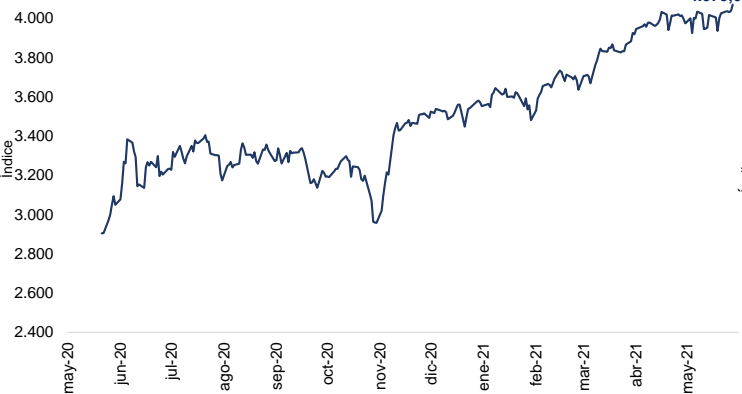
**Índice S&P 500**



Fuente: Bloomberg.

El 28 de mayo, el índice bursátil Euro Stoxx 50 mostró un incremento semanal de 1,11% y se ubicó en 4.070,6.

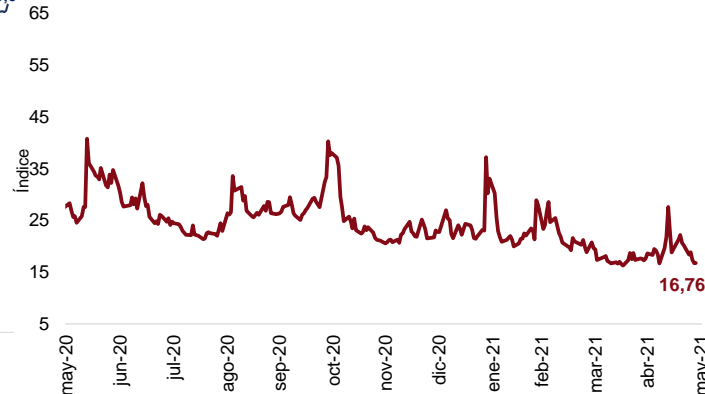
**Índice Euro Stoxx 50**



Fuente: Bloomberg.

El 28 de mayo, el índice VIX mostró una reducción semanal de 16,82%, reflejando una reducción de las expectativas de volatilidad del mercado internacional de renta variable.

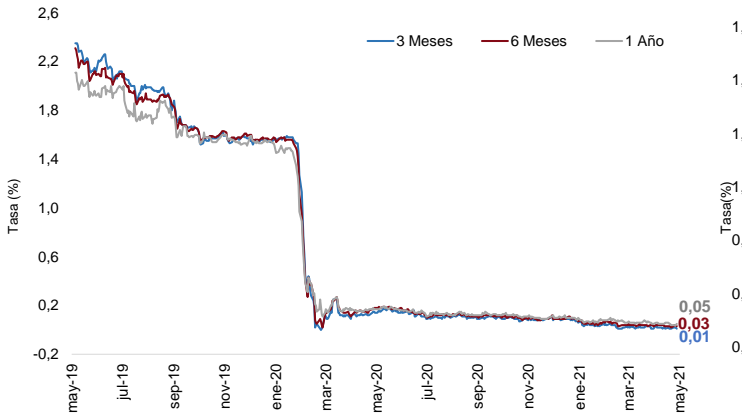
**Índice VIX (CBOE)**



Fuente: CBOE.

El 28 de mayo las tasas de rendimiento de los bonos del tesoro a 6 y 12 meses aumentaron 1 pb respectivamente, mientras que la tasa a 3 meses se mantuvo constante respecto a la semana anterior.

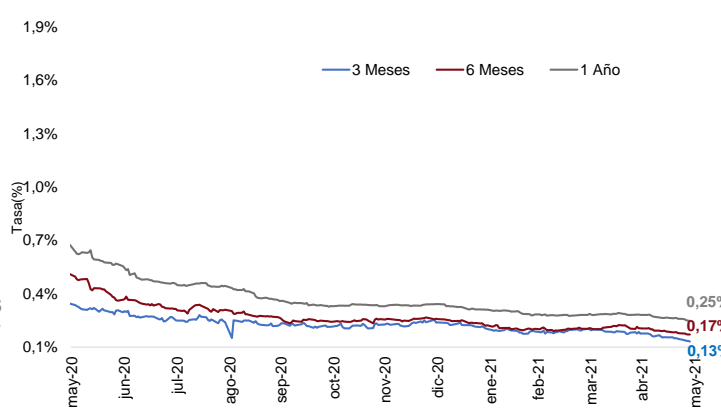
**Tasas de rendimiento de los Bonos del Tesoro EE.UU**



Fuente: U.S Treasury.

El 28 de mayo, las tasas LIBOR en los plazos de 3, 6 y 12 meses se redujeron 2 pbs, 1 pb y 1 pb respectivamente frente a la semana anterior.

**Tasa LIBOR**



Fuente: Banco de la República.