

## Encuesta de Opinión Empresarial Marzo 2022



En marzo de 2022, el Índice de Confianza Comercial se ubicó en 35,5%, lo que representa una caída de 1,9 pps frente al mes anterior. La disminución de la confianza se explicó por un incremento de 3,5 pps en el nivel de existencias y una disminución de 3,2 pps en el indicador de percepción económica actual de las empresas. No obstante, el indicador de expectativas económicas para los próximos seis meses mostró un incremento de 1,0 pps.

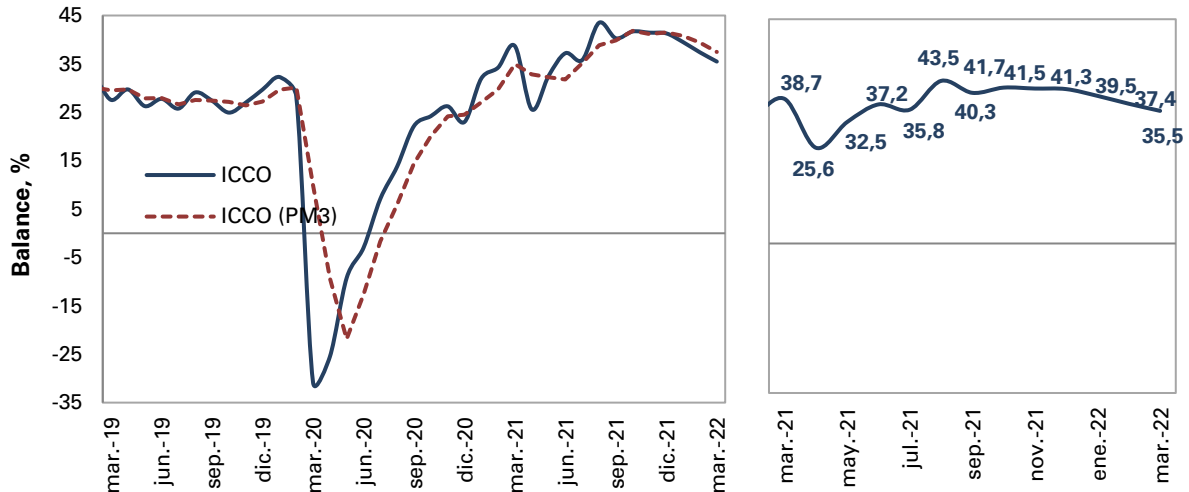
El Índice de Confianza Industrial alcanzó el 13,6%, disminuyendo 1,9 pps respecto al mes anterior. A pesar de que el volumen actual de pedidos registró un aumento de 7,4 pps, la caída de 10,3 pps en las expectativas de producción para el próximo trimestre y el incremento de 2,6 pps en el nivel de existencias explicaron la disminución de la confianza de los industriales.

En cuanto a las expectativas de generación de empleo del sector industrial para el próximo trimestre, estas alcanzaron el 16,1% y se incrementaron en 4,3 pps en comparación con el trimestre anterior. Por su parte, la percepción de los industriales sobre la presencia de actividades de contrabando se ubicó en -7,3%, lo cual constituye una disminución de 10,3 pps respecto al trimestre anterior y representa el nivel más bajo alcanzado desde marzo de 2021.

## Índice de Confianza Comercial – ICCO

En marzo de 2022, el Índice de Confianza Comercial (ICCO) se ubicó en 35,5%, lo que representa una disminución de 1,9 puntos porcentuales (pps) frente al mes pasado y un incremento de 6,8 pps respecto a marzo de 2021 (Gráfico 1).

**Gráfico 1. Índice de Confianza Comercial (ICCO)**



Fuente: Encuesta de Opinión Empresarial (EOE) – Fedesarrollo.

El ICCO reúne tres elementos: **la percepción de la situación económica actual de la empresa o negocio, el nivel de existencias<sup>1</sup> y las expectativas sobre la situación económica para el próximo semestre.** Los resultados para marzo de 2021 y 2022 se presentan en el Cuadro 1.

**Cuadro 1. Evolución de los Componentes del ICCO**

Componente (Balance, %)	2021	2022	
	Marzo	Febrero	Marzo
Situación económica actual de empresa o negocio	51,2	63,7	60,5
Nivel de existencias	-12,5	-2,0	1,5
Expectativas de situación económica para el próximo semestre	52,3	46,5	47,4
<b>Índice de Confianza Comercial – ICCO</b>	<b>38,7</b>	<b>37,4</b>	<b>35,5</b>

Fuente: Encuesta de Opinión Empresarial (EOE) – Fedesarrollo.

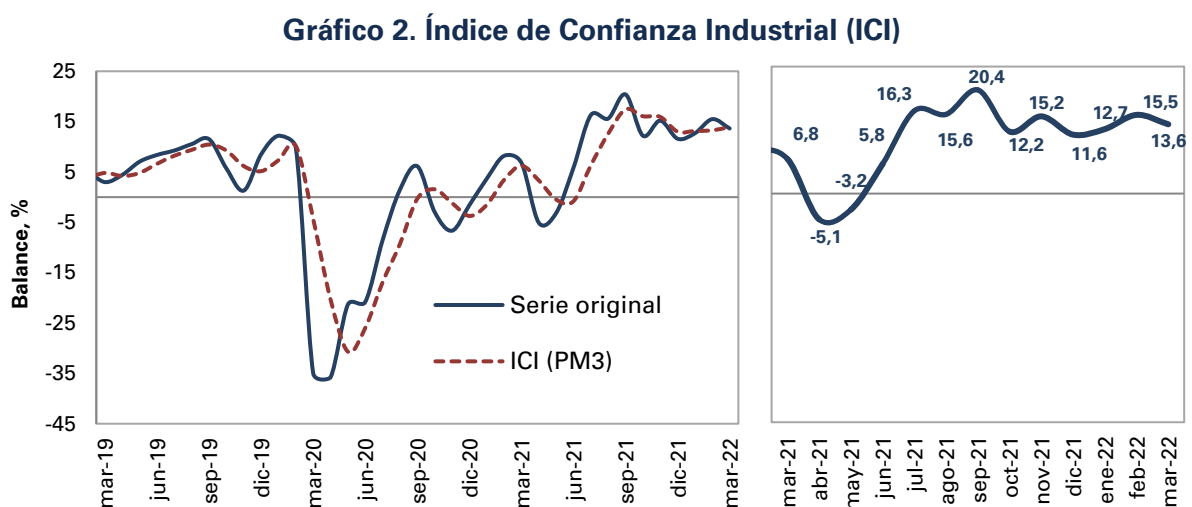
En marzo, la disminución en la confianza de los comerciantes frente al mes anterior obedeció a un incremento de 3,5 pps en el nivel de existencias y a una disminución de 3,2 pps en la percepción sobre la situación económica actual de las empresas del sector.

<sup>1</sup> Tanto a los industriales como a los comerciantes se les pregunta si el nivel de existencias es alto, bajo o normal y el balance es la diferencia entre el porcentaje de encuestados que respondieron que es "alto" y aquellos que señalaron que es "bajo." Una disminución en el balance equivale a una mejoría, ya que los empresarios perciben menores niveles de inventarios.

El último resultado fue contrario a la mejora de 1,0 pps en las expectativas económicas para el siguiente semestre. En términos anuales, la caída en la confianza de los comerciantes se explicó por el incremento de 14,0 pps en el nivel de existencias y por la disminución de 4,8 pps en las expectativas económicas para el próximo semestre, a pesar del aumento de 9,3 pps en el indicador de situación económica actual.

### Índice de Confianza Industrial – ICI

En marzo de 2022, el Índice de Confianza Industrial (ICI) se ubicó en 13,6%, mostrando una disminución de 1,9 pps respecto al mes anterior y un incremento de 6,8 pps frente a marzo de 2021. Por su parte, el promedio móvil trimestral alcanzó el 13,9% y registró un aumento de 0,7 pps frente al mismo indicador del mes anterior (Gráfico 2).



Fuente: Encuesta de Opinión Empresarial (EOE) – Fedesarrollo.

El ICI está conformado por tres componentes: **nivel de existencias, volumen actual de pedidos y expectativas de producción para los próximos tres meses**. Los resultados para marzo de 2021 y 2022 se presentan en el Cuadro 2.

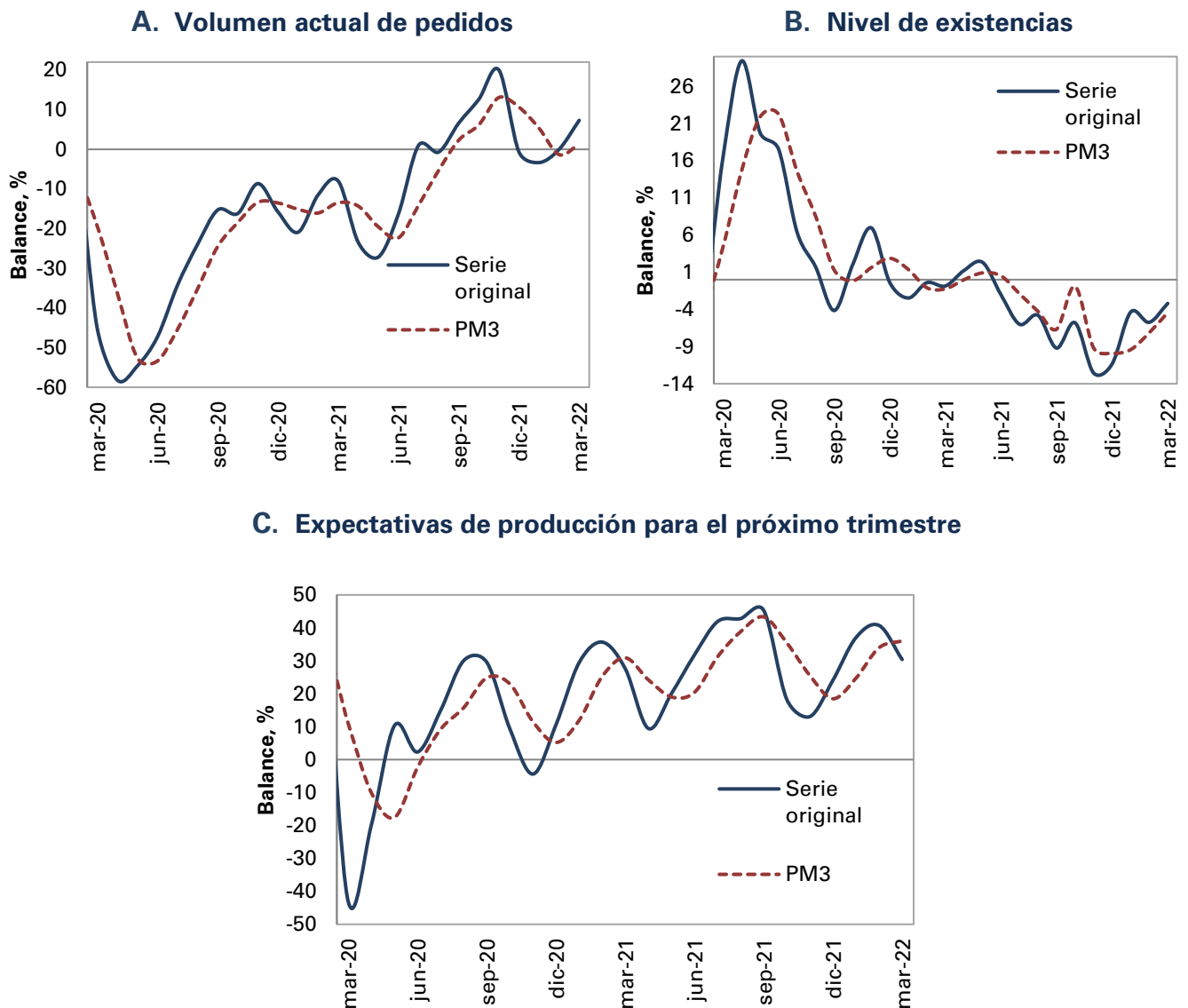
**Cuadro 2. Evolución de los componentes del ICI**

Componente (Balance, %)	2021	2022	
	Marzo	Febrero	Marzo
Nivel de existencias	-0,9	-5,7	-3,2
Volumen actual de pedidos	-8,0	0,0	7,3
Expectativas de producción para el próximo trimestre	27,6	40,7	30,4
<b>Índice de Confianza Industrial – ICI</b>	<b>6,8</b>	<b>15,5</b>	<b>13,6</b>

Fuente: Encuesta de Opinión Empresarial (EOE) – Fedesarrollo.

En la serie original, la disminución en la confianza industrial frente al mes anterior obedeció la caída de 10,3 pps en las expectativas de producción para el próximo trimestre y al aumento de 2,6 pps en el nivel de inventarios, a pesar de que el volumen actual de pedidos se incrementó 7,3 pps (Gráfico 3). En términos anuales, el incremento en la confianza industrial estuvo relacionado con un aumento de 15,3 pps y 2,8 pps en el volumen actual de pedidos y en las expectativas de producción para el próximo trimestre, respectivamente, así como por una caída de 2,3 pps en el nivel de existencias.

**Gráfico 3. Componentes del ICI**

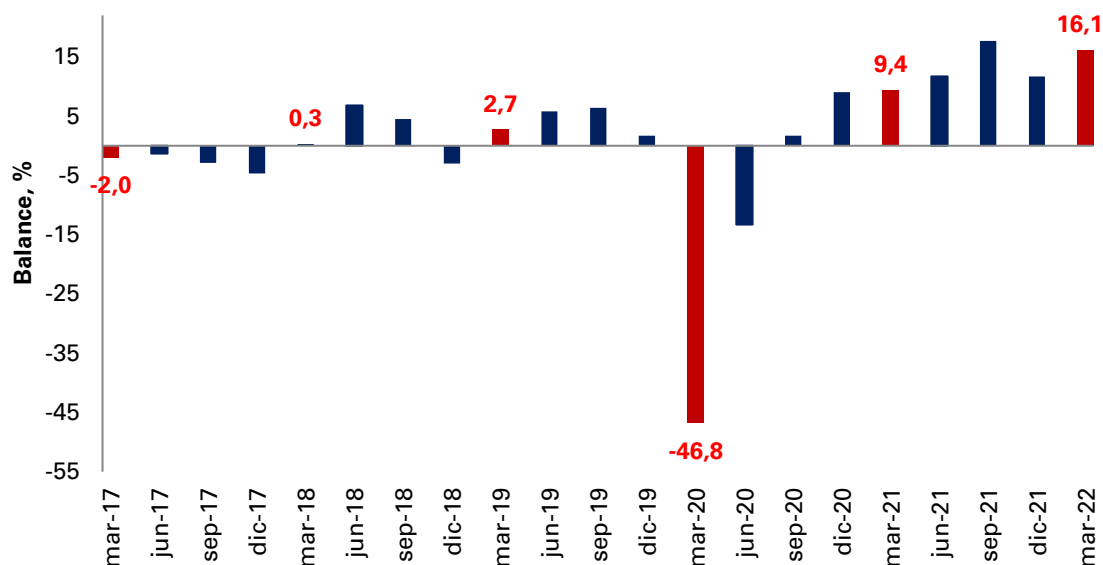


Fuente: Encuesta de Opinión Empresarial (EOE) – Fedesarrollo.

## Módulo Trimestral: Expectativas de Empleo y Percepción de Contrabando<sup>2</sup>

En marzo, el balance sobre las expectativas de empleo para el próximo trimestre fue 16,1%, lo cual representa un aumento de 4,3 pps y 6,7 pps frente al trimestre anterior y el mismo trimestre de 2021, respectivamente (Gráfico 4). Los resultados desagregados muestran que el 18,1% de los encuestados cree que la generación de empleo en la industria durante el próximo trimestre aumentará, mientras el 2,0% considera que disminuirá y el 79,9% afirma que se mantendrá igual.

**Gráfico 4. Expectativas de empleo en la industria**



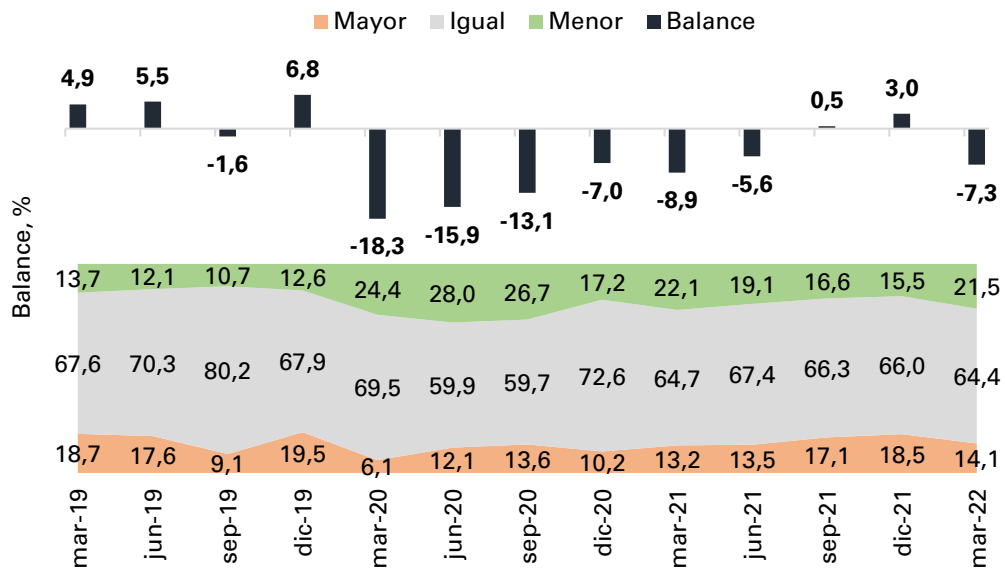
Nota: Datos sin desestacionalizar.

Fuente: Encuesta de Opinión Empresarial (EOE) – Fedesarrollo.


En marzo, la percepción de los empresarios sobre la presencia de contrabando en la industria tuvo un balance de -7,3%, lo cual representa una disminución de 10,3 pps con respecto al dato del trimestre anterior y un incremento 1,6 pps frente a marzo de 2021. En particular, 14,1% de los encuestados manifestó que el contrabando en el trimestre enero – marzo aumentó con relación al trimestre anterior, 64,6% sostuvo que se mantuvo igual, mientras que el restante 21,5% consideró que fue inferior (Gráfico 5).

<sup>2</sup> La Encuesta de Opinión Empresarial contiene un módulo trimestral en el cual se indaga acerca de la percepción de los empresarios sobre las expectativas de empleo y la percepción de contrabando en la industria.

Gráfico 5. Percepción sobre el contrabando en actividades similares



Fuente: Encuesta de Opinión Empresarial (EOE) – Fedesarrollo.



**Contáctenos si desea acceder a los resultados desagregados por región, sector industrial y otras preguntas de la encuesta**

+57 1 3259777 ext. 340  
[comercial@fedesarrollo.org.co](mailto:comercial@fedesarrollo.org.co)

Publicado el 27 de abril de 2022

Comentarios a Jhan Jhailer Andrade Portela: [jandrade@fedesarrollo.org.co](mailto:jandrade@fedesarrollo.org.co)