

En abril de 2026, el **Índice de Confianza Comercial (ICCO)** se ubicó en **21,8%**, lo que representó una **disminución de 1,0 punto porcentual (pp)** respecto al mes previo (**ICCO marzo 2026: 22,8%**). La menor confianza comercial se explicó por una caída de 1,8 pps en la percepción de la situación económica actual de la empresa o negocio y de 1,4 pps en las expectativas de la situación económica para el próximo semestre, compensada parcialmente por una caída de 0,4 pps en el nivel de existencias. Frente al mismo mes del año anterior, el ICCO disminuyó 3,1 pps (ICCO abril 2025: 24,9%).

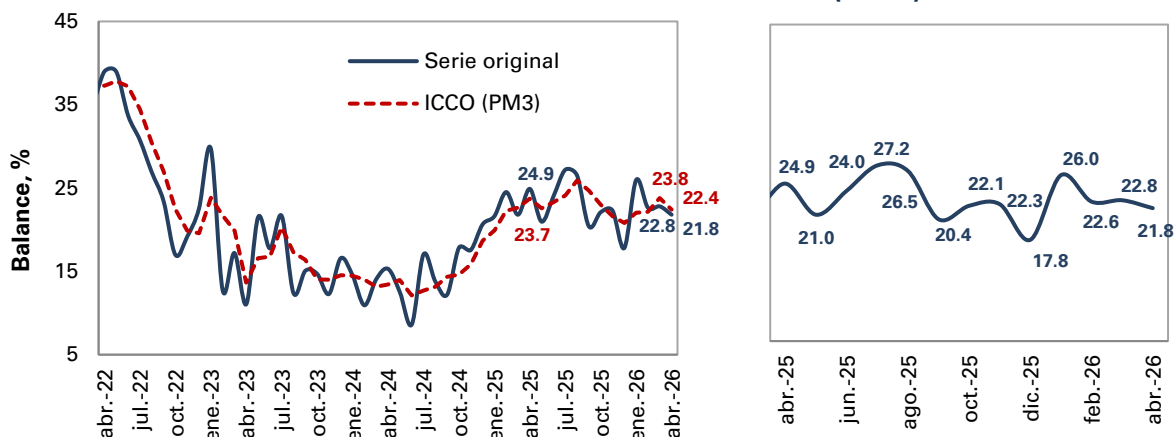
Por su parte, el **Índice de Confianza Industrial (ICI)** se situó en **-1,9%** para el mes de abril de 2026, mostrando un **aumento de 0,4 pps frente al mes anterior (ICI marzo 2026: -2,3%)**. La variación mensual positiva de la confianza industrial en abril se explicó por un incremento de 4,2 pps en las expectativas de producción para el próximo trimestre, compensado parcialmente por una disminución de 3,0 pps en el volumen actual de pedidos y un crecimiento de 0,1 pps en el nivel de existencias. Frente al mismo mes de 2025, el ICI disminuyó en 1,6 pps (ICI abril 2025: -0,3%).

Respecto al **módulo trimestral**, en el primer trimestre de 2026 se presentó una variación trimestral negativa en el valor exportado en dólares (-16,2 pps), en la percepción de los pedidos de exportación (-15,5 pps), en la rentabilidad de la actividad exportadora (-5,0 pps) y en las expectativas a 3 meses del valor exportado en dólares (-2,5 pps). Adicionalmente, en el primer trimestre de 2026, el factor más favorable para la actividad exportadora fue el sistema de Plan Vallejo, mientras que los costos de producción fueron el factor más desfavorable.

Índice de Confianza Comercial – ICCO

En abril de 2026, el Índice de Confianza Comercial (ICCO) se ubicó en 21,8%, lo que representó una disminución de 1,0 pp respecto al mes previo (22,8%). Adicionalmente, el ICCO disminuyó en 3,1 pps respecto a abril del año 2025 (24,9%). Por su parte, el promedio móvil trimestral se ubicó en 22,4%, lo que representó una disminución de 1,4 pps frente al mismo indicador para el mes de marzo de 2026 (23,8%) y de 1,3 pps frente al registro de abril de 2025 (23,7%).

Gráfico 1. Índice de Confianza Comercial (ICCO)



Fuente: Encuesta de Opinión Empresarial (EOE) – Fedesarrollo.
*PM3: promedio móvil de 3 meses.

El ICCO reúne tres elementos: **la percepción de la situación económica actual de la empresa o negocio, el nivel de existencias y las expectativas de la situación económica para el próximo semestre.** Los resultados para abril de 2025, marzo de 2026 y abril de 2026 se presentan en el Cuadro 1.

Cuadro 1. Evolución de los componentes del Índice de Confianza Comercial (ICCO)

Componente (Balance, %)	2025		2026
	Abril	Marzo	Abril
Percepción de la situación económica actual de la empresa o negocio	32,0	41,6	39,8
Nivel de existencias	-5,0	5,4	5,0
Expectativas de la situación económica para el próximo semestre	37,7	32,1	30,7
Índice de Confianza Comercial – ICCO	24,9	22,8	21,8

Fuente: Encuesta de Opinión Empresarial (EOE) – Fedesarrollo.

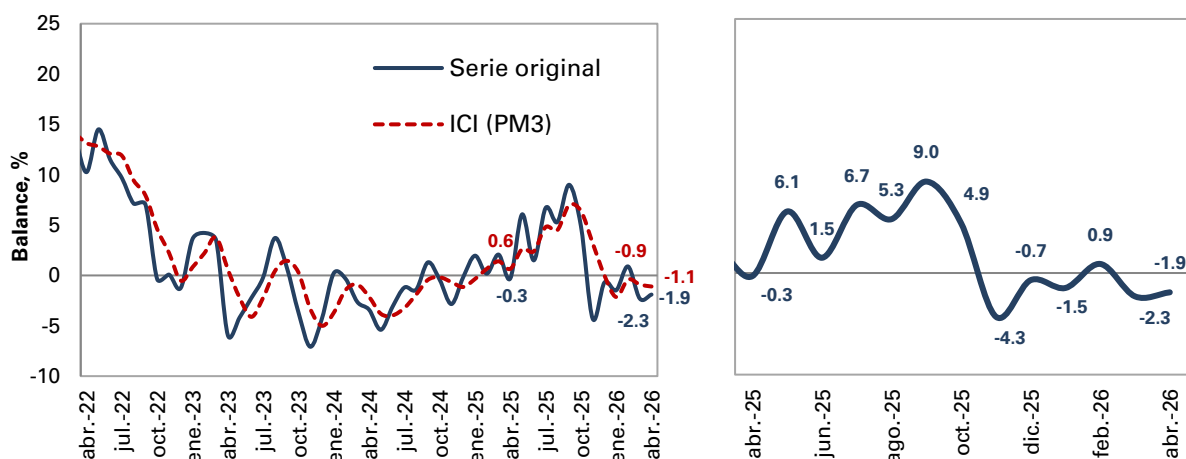
Mensualmente, la menor confianza comercial se explicó por una caída de 1,8 pps en la percepción de la situación económica actual de la empresa o negocio y de 1,4 pps en las expectativas de la situación económica para el próximo semestre, compensada parcialmente por una caída de 0,4 pps en el nivel de existencias. En términos anuales, la disminución de la confianza de los comerciantes se explicó por una caída de 7,0 pps

en las expectativas de la situación económica para el próximo semestre y un aumento de 10,0 pps en el nivel de existencias, compensado parcialmente por un aumento de 7,8 pps en la percepción de la situación económica actual de la empresa o negocio.

Índice de Confianza Industrial – ICI

El Índice de Confianza Industrial (ICI) se situó en -1,9% en abril de 2026. Con esto, el ICI presentó un aumento de 0,4 pps respecto al mes anterior (ICI marzo 2026: -2,3%), y una disminución de 1,6 pps frente a abril de 2025 (ICI abril 2025: -0,3%) (Gráfico 2). Por su parte, el promedio móvil trimestral se ubicó en -1,1%, lo que representó una caída de 0,2 pps frente al mismo indicador para el mes de marzo de 2026 (-0,9%) y de 1,7 pps frente al mismo indicador de abril de 2025 (0,6%).

Gráfico 2. Índice de Confianza Industrial (ICI)



Fuente: Encuesta de Opinión Empresarial (EOE) – Fedesarrollo.
*PM3: promedio móvil de 3 meses.

El ICI está conformado por tres componentes: **nivel de existencias, volumen actual de pedidos y expectativas de producción para el próximo trimestre**. Los resultados para abril de 2025, marzo de 2026 y abril de 2026 se presentan en el Cuadro 2.

Cuadro 2. Evolución de los componentes del Índice de Confianza Industrial (ICI)

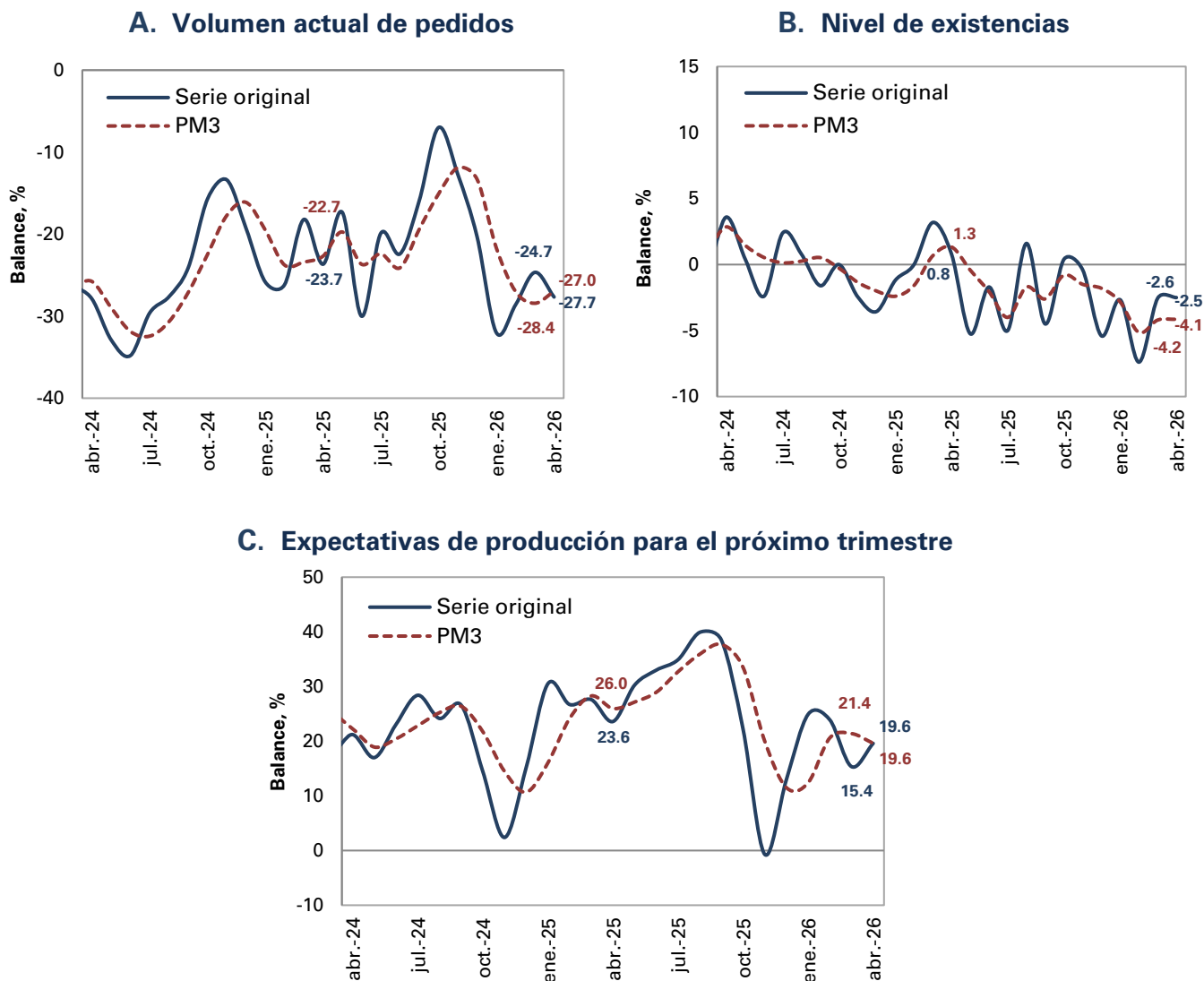
Componente (Balance, %)	2025		2026	
	Abril	Marzo	Marzo	Abril
Nivel de existencias	0,8	-2,6	-2,6	-2,5
Volumen actual de pedidos	-23,7	-24,7	-24,7	-27,7
Expectativas de producción para el próximo trimestre	23,6	15,4	15,4	19,6
Índice de Confianza Industrial – ICI	-0,3	-2,3	-2,3	-1,9

Fuente: Encuesta de Opinión Empresarial (EOE) – Fedesarrollo.

La variación mensual positiva de la confianza industrial en abril se explicó por un incremento de 4,2 pps en las expectativas de producción para el próximo trimestre, compensado parcialmente por una disminución de 3,0 pps en el volumen actual de

pedidos y un crecimiento de 0,1 pps en el nivel de existencias. En términos anuales, la disminución de la confianza industrial estuvo principalmente explicada por una caída de 4,0 pps en las expectativas de producción para el próximo trimestre y de 4,0 pps en el volumen actual de pedidos, compensada parcialmente por una disminución de 3,3 pps en el nivel de existencias.

Gráfico 3. Componentes del Índice de Confianza Industrial (ICI)



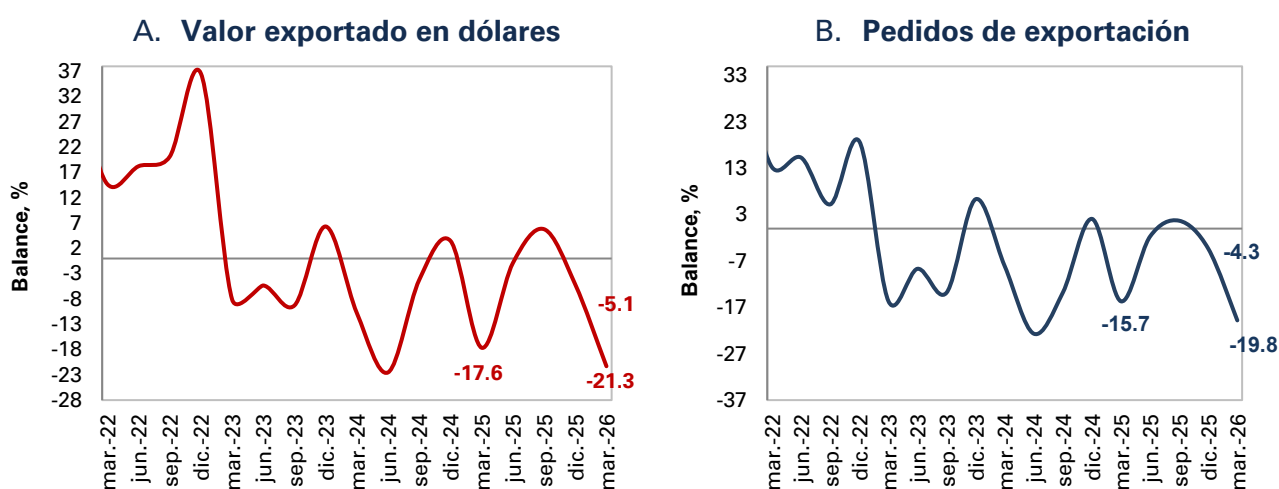
Fuente: Encuesta de Opinión Empresarial (EOE) – Fedesarrollo.
*PM3: promedio móvil de 3 meses.

Módulo trimestral:

Exportaciones¹

En el primer trimestre del año 2026, el balance sobre el valor exportado en dólares fue -21,3%, lo que significa que el porcentaje de encuestados cuyas exportaciones percibieron una reducción fue superior al de aquellos que percibieron un aumento en sus exportaciones (Gráfico 4). Este resultado representó una caída de 16,2 pps frente al cuarto trimestre de 2025 (-5,1%) y de 3,7 pps respecto al primer trimestre de 2025 (-17,6%). Por su parte, el balance de pedidos de exportación se ubicó en -19,8%, lo que representa una disminución de 15,5 pps frente al trimestre anterior (-4,3%) y de 4,1 puntos porcentuales en comparación con el mismo trimestre de 2025 (-15,7%).

Gráfico 4. Valor exportado en dólares y pedidos de exportación

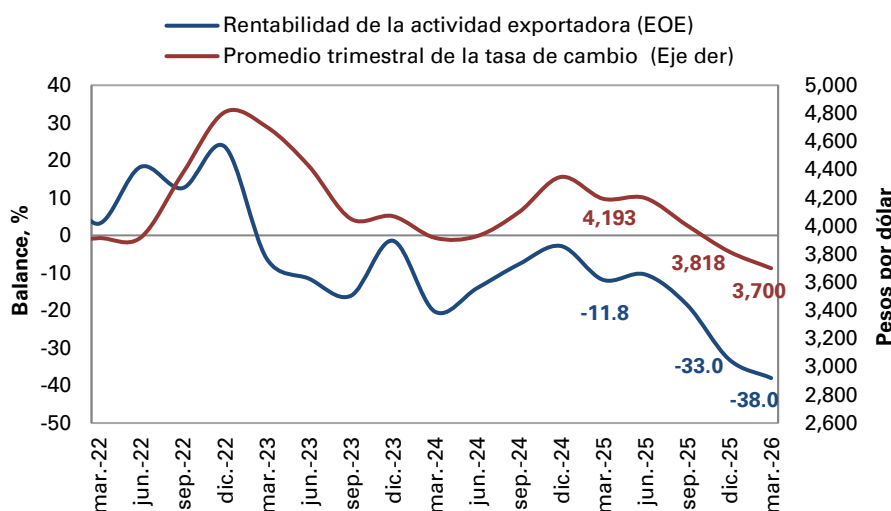


Fuente: Encuesta de Opinión Empresarial (EOE) – Módulo trimestral de exportaciones (Fedesarrollo).

En cuanto a la pregunta que indaga sobre la percepción de los empresarios respecto a la rentabilidad de la actividad exportadora, se obtuvo un balance de -38,0%. Esto último significa que el porcentaje de encuestados que percibió un aumento de la rentabilidad fue menor respecto a quienes consideraron una disminución. Los resultados del balance representaron una caída de 5,0 pps frente al trimestre anterior (-33,0%) y de 26,2 pps con relación al primer trimestre de 2025 (-11,8%). Además, el balance de la rentabilidad de la actividad exportadora en el primer trimestre de 2026 fue consistente con el comportamiento de la tasa de cambio (Gráfico 5).

¹ Trimestralmente, la Encuesta de Opinión Empresarial incluye un módulo especial para el sector industrial en el cual se indaga acerca de las expectativas y la percepción de los industriales sobre el valor exportado en dólares y de los pedidos de exportación.

Gráfico 5. Rentabilidad de la actividad exportadora y tasa de cambio



Fuente: Encuesta de Opinión Empresarial (EOE) – Módulo trimestral de exportaciones (Fedesarrollo) y Banco de la República.

Para el primer trimestre de 2026, los factores más favorables para la actividad exportadora fueron el sistema de Plan Vallejo (12,3%) y los servicios colombianos de información y mercadeo (6,8%). Por otro lado, los costos de producción (-37,0%) y la tasa de cambio peso-dólar (-35,8%) se identificaron como los factores más desfavorables para la exportación. En contraste con el trimestre inmediatamente anterior, el factor que mostró el mayor aumento corresponde a la tasa de cambio peso-dólar, con un aumento de 14,6 pps. Por otro lado, el factor que registró el mayor retroceso fue el transporte internacional, que se redujo en 22,8 pps.

Cuadro 3. Balance de principales factores que afectaron la actividad exportadora

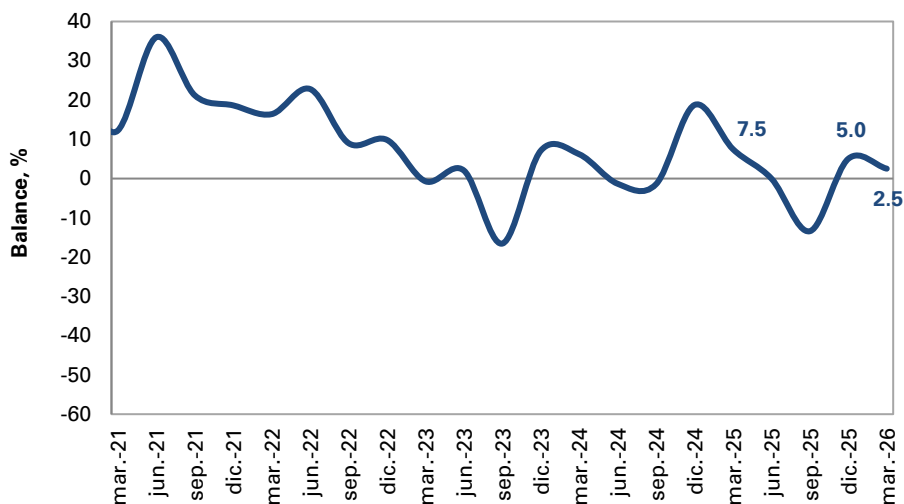
Factor (Balance, %)	2025-I	2025-IV	2026-I
Costos de producción	-23,0	-24,6	-37,0
Disponibilidad y costo de crédito	-3,4	-2,7	-15,1
Sistema de Plan Vallejo	7,7	8,7	12,3
Trámites de exportación en Colombia	-5,5	-8,0	-6,8
Transporte interno en Colombia	-21,8	-24,8	-24,2
Transporte internacional	-24,7	-3,5	-26,3
Servicios portuarios en Colombia	-9,7	-0,9	-17,1
Tasa de cambio peso-dólar	-2,1	-50,4	-35,8
Tasa de cambio dólar-moneda del país comprador	2,1	-12,6	-0,8
Servicios colombianos de información y mercadeo	0,0	5,4	6,8
Políticas comerciales y aduaneras de los países compradores	-11,8	-8,3	-19,5
Situación económica del país comprador	-6,8	-5,2	5,1
Posición competitiva en los mercados de destino	-15,0	-1,8	-10,2

Fuente: Encuesta de Opinión Empresarial (EOE) – Módulo trimestral de exportaciones.

Para el primer trimestre de 2026, el balance de las expectativas de los exportadores sobre el desempeño de su actividad en los próximos tres meses se ubicó en 2,5%, lo cual equivale a una disminución de 2,5 pps respecto al trimestre anterior (5,0%) y de 5,0

pps frente al mismo trimestre de 2025 (7,5%) (Gráfico 6). En esta pregunta, el 31,9% de los encuestados afirmó que sus exportaciones aumentarán en los próximos tres meses, el 29,4% cree que sus exportaciones disminuirán, y el restante 38,7% espera que sus exportaciones se mantengan iguales.

Gráfico 6. Expectativas a tres meses del valor exportado en dólares



Fuente: Encuesta de Opinión Empresarial (EOE) – Módulo trimestral de exportaciones (Fedesarrollo).



Contáctenos si desea acceder a los resultados desagregados por región, sector industrial y otras preguntas de la encuesta

+57 1 3259777 ext. 340
comercial@fedesarrollo.org.co

Publicado el 27 de mayo de 2026

Comentarios a **Manuela Franco Lopera**: mfranco@fedesarrollo.org.co