

Dimensión regional del homicidio en Colombia

Camilo Echandia C¹.

I. Introducción

En los últimos diez años se registraron en Colombia 249.055 homicidios comunes. Con un número tan elevado de muertes violentas, el país tiene también una de las más altas tasas de homicidio a nivel mundial. Esa tasa además ha tendido a crecer a partir de mediados de la década del setenta, con intensidades variables en algunos subperíodos, sin que sea fácil encontrar una explicación tanto para ese dramático nivel de violencia como para la tendencia persistente a aumentar. De hecho, la tasa de homicidios se situó en 1996 en 75.9 por cada cien mil habitantes, triplicando la de países grandes como Brasil o México, cuadruplicando la de países con niveles de desarrollo similar como Venezuela, y haciéndose seis veces mayor que la de países con estructuras sociales seme-

jantes, pero con mayor pobreza relativa como Perú y Ecuador. Así mismo los índices de violencia en Colombia superan los de cualquier otro país que haya tenido guerras civiles o violencia política durante largos periodos, como es el caso de los países centroamericanos, llegando incluso a equipararse a los niveles experimentados en El Salvador durante los años ochenta.

América Latina tiene una tasa de casi 30 asesinatos por cada cien mil personas por año, seis veces mayor que el promedio de todo el mundo, y sin embargo la tasa de homicidios de Colombia es 2.5 veces mayor que la de media Latinoamericana².

En este artículo se presentan indicadores que muestran que la violencia intencional tiene un peso mayor dentro de los homicidios de lo que tradicionalmente se había considerado.

¹ Profesor Titular Universidad Externado de Colombia-Asesor Consejería Presidencial para la Paz. Una versión preliminar de este trabajo se publicó en la revista *Informes de Paz*, de julio de 1997. Se tomaron como fuente para los homicidios las cifras municipales de la Policía Nacional (1990-1995). Los cálculos de las tasas de homicidios fueron elaborados con base en el censo de 1993 y las proyecciones de 1985.

² La comparación internacional se tomó de: Colombia, inseguridad, violencia y desempeño económico en áreas rurales. Universidad Externado de Colombia-Fonade, (1997).

II. Distribución geográfica del homicidio

A. Departamentos

Al examinar las tasas de homicidio por departamentos, se descubre que circunscripciones consideradas pacíficas, como Chocó o Nariño, superan el número de homicidios por cien mil habitantes registrado en Brasil y México, países

que enfrentan graves problemas de violencia. Como se observa en los Cuadros 1y 2 el elevado índice promedio de homicidios registrado en el país entre 1987 y 1996, es superado por el de nueve departamentos: Antioquia, Arauca, Risaralda, Meta, Quindío, Caquetá, Caldas, Valle y Guaviare. Visto desde otra perspectiva, el 90% de los homicidios se concentró durante los últimos diez años en dieciséis departamentos: Antioquia (32.7%), Cundinamarca (14.6%),

Cuadro 1
NUMERO DE HOMICIDIOS A NIVEL DEPARTAMENTAL
(1987-1996)

Homicidios	1987	1988	1989	1990	1991	1992	1993	1994	1995	1996	Total	%	
Antioquia	5164	6736	7719	9524	11242	10107	7828	7334	7724	8237	81615	32.0	
Cundinamarca	2207	2431	3136	3072	3548	4062	5252	4555	4149	4032	36444	14.0	
Valle	2055	1984	2308	2073	2662	3022	3751	4684	3821	3678	30038	12.0	
Santander	803	983	972	800	961	1044	1242	824	724	649	9002	3.61	
Risaralda	696	852	945	891	986	956	882	761	668	839	8476	3.40	
Caldas	570	811	882	718	950	898	798	947	832	755	8161	3.28	
N.Santander	485	672	608	696	735	778	831	7	69	756	916	7246	2.91
Tolima	464	510	516	462	602	677	786	623	594	620	5854	2.35	
Meta	409	906	686	680	627	555	455	465	417	426	5626	2.26	
Boyacá	571	533	782	563	609	676	625	386	373	332	5450	2.19	
Cesar	465	441	482	536	485	522	505	504	573	698	5211	2.09	
Magdalena	338	363	387	408	539	671	645	565	454	559	4929	1.98	
Atlántico	205	407	339	465	494	442	573	644	612	729	4910	1.97	
Cauca	415	504	566	498	590	422	441	495	443	462	4836	1.94	
Córdoba	311	596	470	590	429	401	398	299	381	455	4330	1.74	
Quindío	296	299	318	371	426	556	415	425	368	364	3838	1.54	
Nariño	247	594	351	301	371	347	298	366	333	384	3592	1.44	
Huila	240	383	303	328	389	395	374	309	298	288	3307	1.33	
Bolívar	188	282	258	238	314	354	288	313	342	418	2995	1.20	
Caquetá	-	297	234	205	275	356	371	368	392	403	2901	1.16	
Guajira	257	221	255	189	226	212	327	256	178	225	2346	0.94	
Putumayo	-	180	252	198	195	205	132	159	197	144	1662	0.67	
Sucre	85	126	116	117	132	151	161	182	209	291	1570	0.63	
Arauca	-	137	191	93	210	93	200	141	170	197	1432	0.57	
Casanare	-	92	97	93	124	120	178	170	187	224	1285	0.52	
Chocó	64	78	137	101	97	83	88	91	68	151	958	0.38	
Guaviare	-	66	100	15	21	12	50	82	72	149	567	0.23	
San Andrés y Providencia	-	13	12	8	7	9	39	19	22	2	131	0.05	
Vichada	-	4	8	20	8	7	21	29	12	8	117	0.05	
Vaupés	-	1	7	1	-	-	33	27	8	2	79	0.03	
Amazonas	-	4	3	11	3	7	18	12	13	6	77	0.03	
Guainía	-	3	1	14	3	1	16	24	8	-	70	0.03	
Total	16535	21509	23441	24279	28260	28141	28021	26828	25398	26643	249055	100	

Departamentos ordenados de acuerdo con la concentración de homicidios.

Fuente: Dane, Policía Nacional.

Valle (12%), Santander (3.6%), Risaralda (3.4%), Caldas (3.2%), Norte de Santander (2.9%), Tolima (2.3%), Meta (2.2%), Boyacá (2.1%), Cesar (2%), Magdalena (1.98%), Atlántico (1.97%), Cauca (1.94%), Córdoba (1.74%) y Quindío (1.54%).

Como se observa en el cuadro 3, el 80% de estos municipios se distribuye en diez departamentos: Antioquia (70), Cundinamarca (31), Valle (28), Boyacá (21), Santander (18), Meta (17), Caquetá (14), Caldas (13), Risaralda (12) y Quindío (10).

B. Municipios

La tasa promedio nacional de homicidios entre 1990 y 1995 fue superada en 297 municipios.

De otra parte, 93% de los municipios con índices críticos de homicidio pertenecen a la estructura rural. Las zonas rurales más afectadas por la violencia homicida son aquellas donde

Cuadro 2
TASAS DE HOMICIDIOS POR 100.000 HABITANTES A NIVEL DEPARTAMENTAL
(1987-1996)

Homicidios	1987	1988	1989	1990	1991	1992	1993	1994	1995	1996	Tasa prom.
Antioquia	126	159	178	220	255	226	173	159	165	176	183.78
Arauca	-	144	201	98	219	95.9	204	142	170	197	163.51
Risaralda	106	126	137	126	137	130	117	99.7	86	108	117.32
Meta	90.4	192	139	132	117	99	78.7	8.3	68.5	70	106.28
Caquetá	-	101	79.4	69.5	91	115	117	113	118	121	102.74
Guaviare	-	113	171	25.6	34.3	18.8	75	118	99.2	205	95.45
Quindío	76.0	75.7	79.5	91.6	104	134	99.2	101	86.4	85.5	93.28
Caldas	66.3	93.2	100	79.9	105.9	8.7	87.2	103	89.9	81.6	90.48
Valle	68.4	64.4	73.0	64.0	80.2	89.0	109	136	109	105	89.89
Putumayo	-	87.0	122	95.7	91	92.4	57.4	66.8	80.2	58.6	83.45
Casanare	-	48.0	50.7	55.5	72	67.9	98	91.2	97.7	117	77.54
N.Santander	51.3	70.3	63.0	71.3	74.1	77.3	81.3	74	71.5	86.6	72.06
Guajira	92.7	76.6	84.9	60.6	69.8	63.1	93.9	70.5	47.9	60.5	72.03
Vichada	-	20.9	41.7	104	41.5	36.1	108	148	61	40.7	66.91
Cesar	67.3	61.9	65.6	69.9	61.9	65.3	61.8	60.4	67.3	82	66.34
Guainía	-	23.3	7.76	109	23.1	7.64	121	181	59.8	0	59.11
Santander	53.7	64.5	62.6	50.7	59.9	64	75	48.8	42.2	37.8	55.91
Cundinamarca	36.7	38.9	49.8	48.6	55	61.7	78.2	66.5	59.3	57.7	55.25
Cauca	49.3	58.3	63.8	54.8	64.1	45.2	46.6	51.6	45.2	47.1	52.60
Magdalena	36.7	39.0	41.2	42.9	55.9	68.5	64.8	55.9	44.3	54.5	50.37
Tolima	42.7	46.2	46.1	40.7	52.3	58.1	66.7	51.4	48.6	50.7	50.34
Boyacá	49.8	45.5	65.5	46.2	49.1	53.5	48.6	29.7	28.4	25.3	44.16
Huila	35.2	54.9	42.4	44.9	52	51.7	47.9	38.3	36.3	35.1	43.88
Córdoba	32.1	59.9	46.0	56.2	39.8	36.3	35.2	26.0	32.6	39.0	40.32
San Andrés y Providencia	-	32.5	30.0	20.0	17.2	21.6	92.	43.9	49.9	4.54	34.64
Nariño	23.0	54.0	31.1	26.5	32.3	29.8	25.3	30.7	27.6	31.8	31.21
Chocó	23.6	27.3	45.5	31.9	29.2	23.8	24.1	24.9	18.4	40.8	28.93
Atlántico	13.3	25.6	20.8	28.5	29.6	25.9	32.9	36.2	33.7	40.1	28.66
Sucre	15.6	22.7	20.6	20.5	22.9	25.8	27.2	29	32.8	45.7	26.27
Vaupés	-	3.13	21.9	3.13	0	0	92.2	72.5	20.6	5.16	24.30
Bolívar	15.0	22.1	19.8	17.9	23.2	25.6	20.5	20.8	22.3	27.2	21.43
Amazonas	-	8.16	6.12	22.4	5.89	13.2	32.8	21.0	21.9	10.1	15.74
Tasa promedio	59.3	73.6	74.9	75.2	86.1	84.3	82.5	77.7	72.4	75.9	76.18

Departamentos ordenados de acuerdo con la tasa promedio de homicidios.

Fuente: Dane, Policía Nacional.

Cuadro 3

MUNICIPIOS CON ELEVADO INDICE DE HOMICIDIOS SEGUN ESTRUCTURAS Y TIPOS DE DESARROLLO (1990-1995)

Estructuras Tipos	Estructura rural										Estructura urbana			Total	
	Minifundios			Latifundio Periferia		Colonización		Campesinado medio		Agricultura comercial		Ciudades			
	Deprimido	Estable	Caribe	Caribe	Marginal	Interna	Frontera	No cafetero	Cafetero	Rural	Urbano	Secundaria	Regionales		Capitales
Antioquia	13	3	1	1	1	-	4	20	12	5	5	4	-1	70	
Cundinamarca	11	9	-	-	-	-	1	6	2	1	-	1	-	31	
Valle	-	-	-	-	-	-	-	11	8	4	1	2	2	28	
Boyacá	14	1	-	-	-	-	4	1	-	-	1	-	-	21	
Santander	4	3	-	-	-	-	2	4	-	3	1	1	-	18	
Meta	-	-	-	-	2	11	-	1	-	1	1	-	1	17	
Caqueta	-	-	-	-	-	13	-	-	-	-	-	-	1	14	
Caldas	-	1	-	-	-	-	1	2	7	2	-	-	-	13	
Risaralda	-	-	-	-	-	-	2	1	7	-	1	-	1	12	
Quindío	-	-	-	-	-	-	-	3	7	-	-	-	-	10	
N. de Santander	2	2	-	-	-	-	3	-	-	-	-	1	1	9	
Cesar	-	-	-	6	-	-	-	-	-	-	-	1	-	7	
Tolima	-	2	-	-	-	-	1	2	-	1	1	-	-	7	
Casanare	1	-	-	-	-	5	-	-	-	-	-	-	-	6	
Cauca	1	3	-	-	-	-	-	2	-	-	-	-	-	6	
Arauca	-	-	-	-	-	5	-	-	-	-	-	-	-	5	
Huila	-	4	-	-	-	-	-	1	-	-	-	-	-	5	
Putumayo	-	-	-	-	-	4	-	1	-	-	-	-	-	5	
Magdalena	-	-	-	1	-	-	-	-	-	-	-	1	1	3	
Bolívar	-	-	1	-	-	-	1	-	-	-	-	-	-	2	
Córdoba	-	-	-	-	-	-	2	-	-	-	-	-	-	2	
Guajira	-	-	-	1	-	-	-	-	-	-	-	1	-	2	
Chocó	-	-	-	-	1	-	-	-	-	-	-	-	-	1	
Nariño	-	1	-	-	-	-	-	-	-	-	-	-	-	1	
Vaupés	-	-	-	-	-	1	-	-	-	-	-	-	-	1	
Vichada	-	-	-	-	-	1	-	-	-	-	-	-	-	1	
A. Total municipios	46	29	2	9	4	40	21	55	43	17	11	12	7	297	
%	15	10	1	3	1	13	7	19	14	6	4	4	2	100	
B. Total nacional	200	143	31	107	39	72	58	173	60	45	32	31	21	1017	
% (A/B)	23	20	6	8	10	56	36	32	72	38	34	39	33	29	

Departamentos ordenados de acuerdo con el número de municipios afectados.

Fuente: Dane, Policía Nacional.

priman el campesinado medio cafetero (72% de los municipios de este tipo registran tasas superiores al promedio nacional) y la colonización de frontera (56% de los municipios de este tipo registran tasas superiores al promedio nacional).

C. Regiones

El mapa 1, que presenta zonas según tasas de homicidio, permite observar que los altos niveles de pobreza no se relacionan en forma automática con la violencia, como tantas veces se ha argumentado. Las áreas más violentas (destacadas en el mapa con los tonos que van del amarillo hasta el rojo), en general están más asociadas a la existencia de una estructura social heterogénea, con organizaciones armadas sociales en torno a fuertes intereses. Sin duda la violencia coincide también con profundos desequilibrios sociales, propios de regiones con economías dinámicas que atraen migrantes y donde la distribución del ingreso es inequitativa. En estas regiones no se ha podido consolidar una base jurídica e institucional que establezca con claridad las reglas del juego y permita neutralizar la acción violenta de los diferentes actores en competencia. De otro lado, los reducidos niveles de violencia, en general son más frecuentes en los municipios más atrasados y con menor actividad económica (áreas destacadas en el mapa con tonos azules). A continuación se presentan con algún nivel de detalle las regiones más afectadas por los elevados índices de homicidio³.

En la **región nor-occidental del país**, se concentra un elevado número de municipios

afectados por las altas tasas de homicidio, en la parte de montaña y el Magdalena Medio de Antioquia. Este hecho se asocia con la presencia activa de la guerrilla y con el fuerte control ejercido por las organizaciones armadas al servicio del narcotráfico, que amparan la compra de tierras por parte de estos agentes. Así mismo, las organizaciones al servicio del narcotráfico han enfrentado el avance de la guerrilla sobre la región de montaña, donde la insurgencia recurre a la intimidación de dirigentes políticos y funcionarios para imponer su dominio. En el Magdalena Medio, donde convergen guerrillas y paramilitares, las localidades de Argelia, Caracolí, Puerto Berrio, Puerto Nare y Remedios son las más afectadas.

En Urabá, las tasas de homicidio son especialmente altas en Apartadó, Carepa, Turbo, Chigorodó, Mutatá, Dabeiba y Necoclí. Los altos índices de homicidio que de tiempo atrás se registran en los municipios del eje bananero, se extienden en los últimos tres años también a la parte norte de la región. La presencia de las FARC, de la disidencia del EPL y de los grupos paramilitares al servicio de narcotraficantes, se conjuga en un escenario particularmente conflictivo. La importancia estratégica que la zona representa para los diferentes actores armados ha hecho que, en el afán por consolidar dominio territorial, la población civil se haya convertido en objetivo militar, dando una clara muestra de la degradación que ha alcanzado el conflicto.

En la **región norte del país**, la violencia ha tendido a reducirse en Córdoba, como resultado

³ En términos descriptivos sorprende, la coincidencia de las zonas más afectadas entre 1988-1991 (cifras Dane) con las del periodo 1991-1995 (Cifras Policía).

del proceso de paz con el EPL y el apaciguamiento de las fuerzas paramilitares en el departamento. A partir de 1996 comienza a actuar en varios departamentos de la Costa el grupo paramilitar que lidera Carlos Castaño en Córdoba y Urabá. En efecto, en Cesar, Bolívar y Sucre, la actividad paramilitar atribuida a esta organización se expresa en la realización de matanzas de campesinos, que por sus características recuerdan la violencia paramilitar desatada en los últimos años de la década del ochenta. En el Magdalena Medio de Cesar los municipios afectados por los altos índices de homicidio son: Gamarra, San Martín, Pailitas, Pelaya, Becerril y Aguachica. Por su parte, Santa Rosa y Simití en el Magdalena Medio de Bolívar registran un elevado índice de homicidio. La presencia de organizaciones paramilitares ha contribuido a agravar el agudo conflicto agrario que se vive en la mayoría de estos municipios. Estas organizaciones armadas ejercen presión para que los propietarios, agobiados por la violencia, vendan sus tierras a bajo precio y de esta manera lideran un proceso de abierta contra-reforma agraria.

El **nor-orienté colombiano**, (Santander, Norte de Santander y Arauca), es una de las regiones más críticas. El ELN ha ejercido una fuerte presión sobre autoridades, candidatos y civiles con el propósito de influir en las administraciones locales. En el Magdalena Medio de Santander, los municipios de Barrancabermeja, Cimitarra, El Carmen y San Vicente de Chucurí, se presentan elevados índices de homicidio. La lucha librada entre la guerrilla y los grupos paramilitares por el control territorial se expresa en la alta frecuencia de las muertes violentas. En Arauca, el ELN, las FARC y los grupos paramilitares constituyen el factor explicativo de las

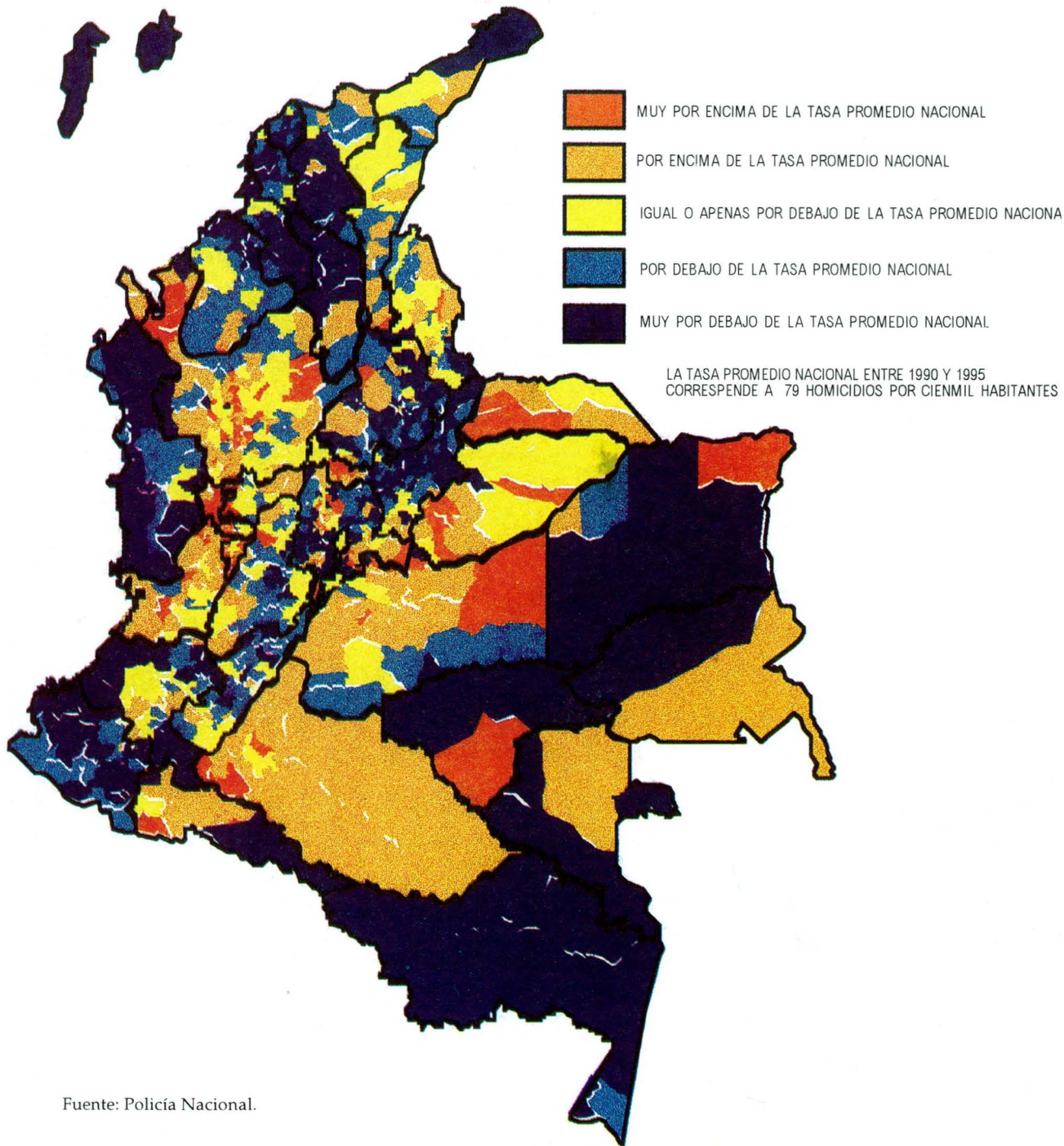
altas tasas de homicidio, particularmente en Arauquita, Cravo Norte, Puerto Rondón, Saravena y Tame.

En Norte de Santander se observan siete municipios con alta tasa de homicidio: Bucarasica, Cucutilla, El Zulia, San Cayetano, Tibú, Villacaro, y Villa del Rosario. En definitiva, la violencia en el nororienté colombiano está estrechamente ligada con las prácticas de intimidación que la guerrilla ejerce para influir en las administraciones locales y con los grupos paramilitares que actúan de manera violenta contra los miembros de organizaciones populares y sindicales que perciben como apoyos de la guerrilla.

En la **región central del país**, los municipios con altas tasas de homicidio pertenecen a la región del Río Minero en Boyacá: Muzo, Otanche, Briceño, Buenavista, Maripí, Pauna y Borbur. Los registros de muertes violentas en la zona esmeraldífera muestran una reducción en los últimos años, hecho que puede tener relación con los acuerdos de paz entre grupos enfrentados en la zona y con la desaparición de Gonzalo Rodríguez Gacha, quien se constituyó en uno de los más importantes protagonistas de la violencia en la zona.

A partir de 1990 se presenta en el sur-orienté de Boyacá, en los límites con Casanare, una concentración de municipios con altas tasas de homicidio. Esto se explica por la expansión de las FARC hacia el piedemonte en los límites con Casanare, por las actividades relacionadas con el procesamiento de coca y la ampliación de los cultivos de amapola en estos municipios donde prima el minifundio. Entre Boyacá y Casanare los municipios afectados han sido blanco de la

Mapa 1
COLOMBIA: MUNICIPIOS SEGUN TASA PROMEDIO DE HOMICIDIOS
(1990-1995)



Fuente: Policía Nacional.

guerrilla que busca aumentar su poder en la zona y para ello recurre a la violencia. En Cundinamarca los municipios críticos tienden a coincidir con aquellos donde se ha registrado una fuerte incursión guerrillera y con el auge de los cultivos de amapola hacia el suroriente del departamento.

En Quindío, Caldas y Risaralda, la alta concentración de municipios con tasas de homicidio que superan el promedio nacional tiene varias causas. Por una parte, la cosecha cafetera en estas zonas produce una alta inmigración de trabajadores de regiones pobres ocasionando alta densidad poblacional sin empleo fijo, situación que es aprovechada por la guerrilla que encuentra apoyo en los desempleados. La violencia también parece tener una estrecha conexión con las actividades de narcotráfico en el norte del Valle, que desde aquí coordina el acopio y la exportación de cocaína y heroína producida en el sur del país. De otra parte, en Risaralda y Quindío se ha instituido la acción de los grupos de justicia privada, ante un fenómeno creciente de delincuencia que desborda la capacidad de las autoridades para controlarlo. Adicionalmente, la expansión mas fuerte de los grupos guerrilleros se ha registrado en los últimos años sobre los municipios del eje cafetero, buscando aumentar su presencia en esta zona considerada estratégica por ser la ruta obligada de los intercambios comerciales entre Medellín, Cali y Bogotá.

En el **oriente colombiano**, los municipios críticos corresponden a las zonas de frontera, donde se registran procesos activos de coloni-

zación desarrollados por movimientos migratorios generados por la violencia y la descomposición campesina en la región andina. La carencia de infraestructura vial y de servicios, la poca disponibilidad de suelos para la actividad agrícola, la baja productividad, la nula integración a los mercados nacionales o regionales, unida a la precaria presencia del Estado, dificultan la vinculación del colono a la tierra. De esta manera se conforma una economía parcelaria itinerante, que ensancha la frontera agrícola favoreciendo el establecimiento de cultivos ilícitos. Las regiones en este caso corresponden al piedemonte Llanero y zonas de Caquetá, Guaviare, Putumayo, Meta y Casanare. En estas poblaciones rurales los altos índices de violencia se explican en buena medida por la presencia de la guerrilla y/o los paramilitares, que recurren al homicidio para sembrar el terror, imponer su influencia y ganar privilegios en la zona.

En el **sur-occidente del país**, los municipios con elevado índice de homicidio en el Cauca se localizan sobre las zonas campesinas e indígenas de la Cordillera Central, donde se ha extendido en forma rápida el cultivo de amapola, coincidiendo con la presencia de las FARC que se encargan de la "seguridad" y la comercialización del látex. Así mismo, se han detectado laboratorios para el procesamiento de coca en el norte y centro del departamento, donde además de la guerrilla operan grupos paramilitares. Estos grupos⁴ actúan al servicio de hacendados tradicionales y nuevos vinculados al narcotráfico, para contrarrestar en forma violenta la presión sobre las tierras ejercida por las comu-

⁴ Como el que el 17 diciembre de 1991 realizó una matanza de 20 indígenas en la hacienda "El Nilo" en jurisdicción de Caloto.

nidades indígenas, reducidas a la posesión de áreas de refugio en las altas montañas de la Cordillera Central.

En el Valle la violencia se relaciona en gran medida con las actividades del narcotráfico y en menor proporción con las de la guerrilla, que cuenta con alguna presencia en el sur y en el norte del departamento. Los denominados carteles de Cali y del norte del Valle, tienen grupos armados a su servicio, encargados del cuidado y la administración de los laboratorios para el procesamiento de coca. El incremento de las muertes violentas en el departamento, particularmente en el norte, indican una relación estrecha con la presencia de estos mismos agentes.

En el **área urbana**, resulta innegable la alta concentración de las muertes violentas. En efecto, en las capitales se concentró el 47% de los homicidios del país durante la primera mitad de la presente década. Medellín con 17.94%, Santafé de Bogotá con 12.19%, Cali con 6.33%, Barranquilla con 1.57%, Pereira con 1.48% y Cúcuta con 1.44%, son las seis ciudades con mayor participación en el total de muertes violentas registradas en Colombia entre 1990 y 1995. El proceso de urbanización, el crecimiento poblacional y la significativa movilidad geográfica y social que ha experimentado el país durante las últimas décadas, aunque han sido causa y efecto de un indiscutible mejoramiento de las condiciones materiales de los colombianos, también han dado lugar a un desplazamiento de mecanismos tradicionales de control social.

La violencia urbana ha venido creciendo en Colombia simultáneamente con el abandono por parte de amplios segmentos de la población de sus entornos y prácticas de interacción tradicionales, con el crecimiento de la proporción de adolescentes y adultos jóvenes, y con la ampliación de la brecha entre las aspiraciones y las posibilidades de bienestar. La violencia en las ciudades tiende a ser mayor en los asentamientos suburbanos (colinas orientales y occidentales de Medellín, nor-orientes de Cali, barrios del suroriente de Santafé de Bogotá entre otros), donde se ha observado en los últimos años el escalamiento de la criminalidad común junto con la proliferación de actores organizados de violencia: grupos de milicias, pandillas juveniles y grupos armados al servicio de narcotraficantes que actúan como los paramilitares en el área rural.

Lo dicho hasta aquí permite controvertir la afirmación corriente en el sentido de que alrededor del ochenta por ciento de los homicidios en Colombia responde a la violencia cotidiana⁵. Una interpretación diferente también se desprende del análisis de las cifras que viene produciendo el Instituto de Medicina Legal y Ciencias Forenses. Se observa que en las regiones más violentas, donde se registran la mitad de los homicidios que ocurren en el país, la principal causa reconocida es el "ajuste de cuentas", mientras que en los departamentos más pacíficos, donde ocurre tan solo el 20% de los homicidios, la causa que sobresale son las "riñas" producidas por el consumo de alcohol, los problemas en la convivencia y la intolerancia. Estas tendencias

⁵ El porcentaje se deduce de las víctimas que según las autoridades fueron asesinadas por las guerrillas y otros grupos organizados (total homicidios menos víctimas de grupos organizados).

sugieren que la violencia intencional tiene un peso mayor dentro de los homicidios de lo que tradicionalmente se había considerado⁶.

Por otra parte, cuando se comparan los municipios afectados por el homicidio en general con los municipios críticos por el alto índice de muertes causadas por los actores organizados, se descubre una alta correspondencia en la geografía de ambos fenómenos, lo que a su vez permite insistir en que los altos niveles de violencia tienen una relación muy fuerte con la presencia de dichos actores. Esta interpretación se basa en la comparación de los mapas 2 y 3, donde se presentan los municipios que en los períodos 1990-1992 y 1993-1995 registraron tasas de homicidio que superan en más del doble la tasa promedio nacional, con los mapas 4 y 5 donde se presentan los municipios que registraron en los mismos períodos tasas de muertes cometidas por actores organizados que superaron también en más del doble el promedio nacional. Si bien no coinciden necesariamente uno a uno los municipios, si lo hacen en buena medida las regiones. Se encuentran en ambos casos municipios con tasas que superan en el doble o más la nacional en las siguientes regiones: el norte del Valle, el Eje Cafetero, el Urabá, Medellín y los municipios vecinos, el sur

del Cesar, la región del Río Minero en el occidente de Boyacá, y el piedemonte de la Cordillera Oriental (municipios dispersos de Casanare, Arauca, Meta, Caquetá y algo de Putumayo).

El casi total desconocimiento de los responsables de las muertes violentas en el país se encuentra asociado con las deficiencias del sistema de justicia, que deja sin investigar dos terceras partes de los casos que se registran, inclinándose por aquellos que tengan de partida un inculpativo conocido⁷. Ante esta situación es de suponer que las muertes producidas por la violencia organizada serán dejadas de lado, en cuanto requieren para su esclarecimiento un mayor esfuerzo en las investigaciones y enfrentarse al poder de intimidación con que cuenta este tipo de violencia. En este aspecto los datos de Medicina Legal también muestran que el conocimiento acerca de las circunstancias de los homicidios es inversamente proporcional a la violencia. Por ejemplo, se observa que el incremento de la violencia se da acompañado de un mayor misterio alrededor del fenómeno. Es así como en los sitios más pacíficos del país se conocen las causas en un 61% de los homicidios, mientras que en los más violentos las causas se saben sólo en el 33% de los casos⁸.

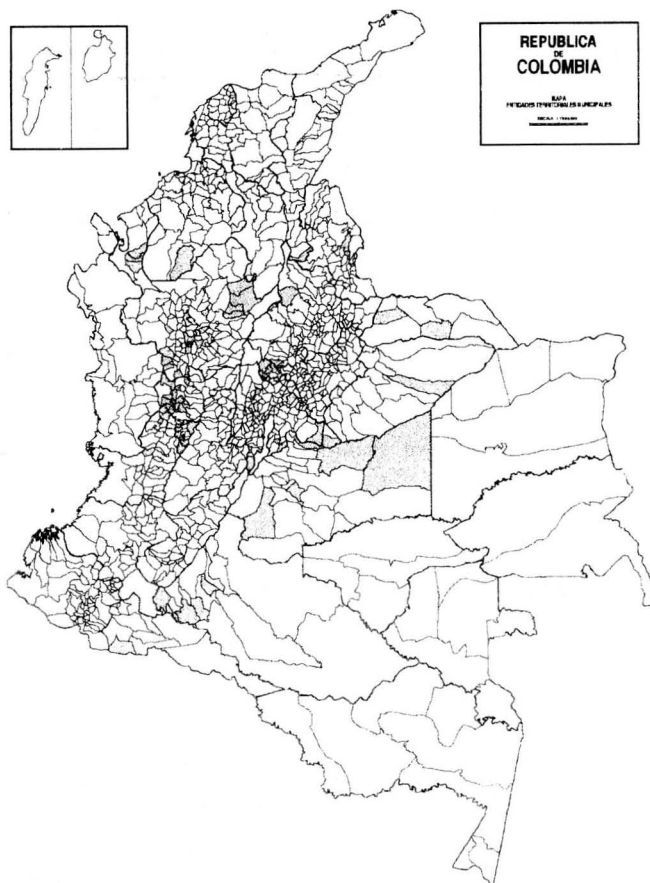
⁶ Ver el análisis de las cifras de Medicina Legal para 1996 en Paz Pública carta No.1, publicación del Programa de Estudios sobre seguridad, justicia y violencia de la Universidad de los Andes. Bogotá, julio de 1997.

⁷ Mauricio Rubio (1996). Este estudio muestra adicionalmente, como la probabilidad de que un homicidio sea juzgado, que en los años sesenta alcanzó a superar el 35%, es en la actualidad ligeramente superior al 6%. Mientras que a mediados de los sesenta por cada cien homicidios cometidos se capturaban más de 60 presuntos culpables, actualmente el porcentaje ronda el 20%, que seguramente no incluirá autores intelectuales. La probabilidad de que un homicidio sea condenado, del 11% en los sesenta a penas sobrepasa en la actualidad el 4%.

⁸ Paz Pública, carta No.1.

Mapa 2

MUNICIPIOS CON INDICE ELEVADO DE HOMICIDIO 1990-1992



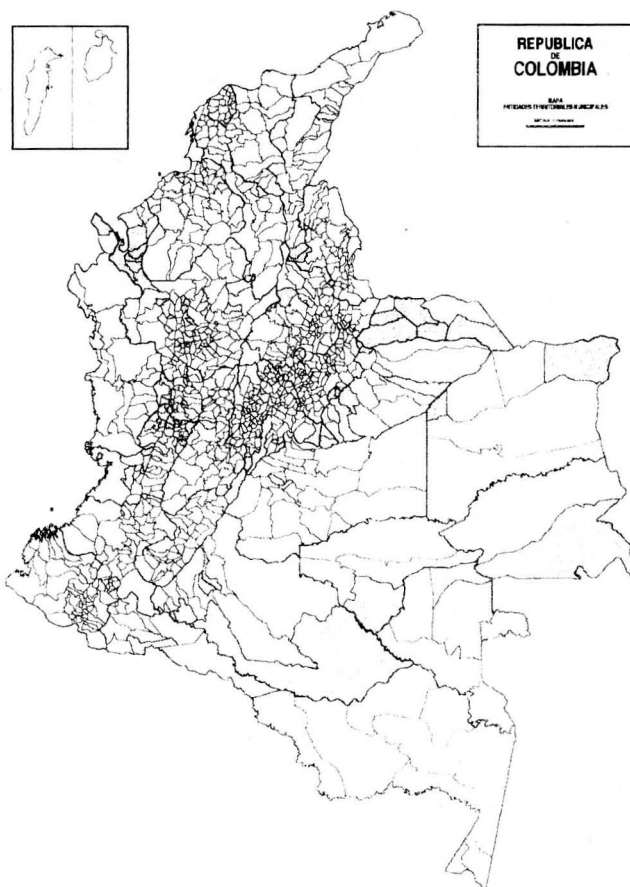
Fuente: Policía Nacional.

No obstante el enorme desconocimiento sobre los autores de las muertes en el país, se ha aceptado por parte de las autoridades y de los estudiosos la tesis de que el mayor número de víctimas lo produce un tipo de violencia diferente a la que generan los actores organizados: guerrilla, paramilitares, grupos de justicia pri-

vada y organizaciones armadas al servicio del narcotráfico. Por el contrario, en las localidades urbanas y rurales aludidas en este trabajo, la presencia de los actores organizados se asocia estrechamente con las altas tasas de homicidio indiscriminado, siendo también elevado el número de homicidios selectivos.

Mapa 3

MUNICIPIOS CON INDICE ELEVADO DE HOMICIDIO 1993-1995



Fuente: Policía Nacional.

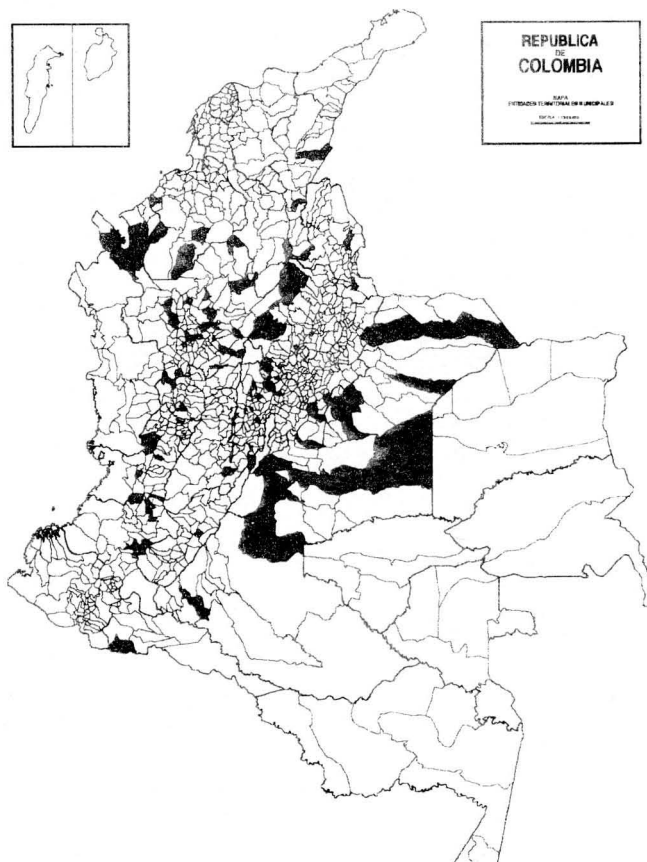
Adicionalmente, como lo señala un estudio reciente⁹, en las zonas rurales de colonización y los barrios periféricos de las ciudades en acelerada expansión, se observan como factores co-

munes, una sociedad débil aunque dinámica y un Estado incapaz de constituirse en mediador de los conflictos, función que terminan desempeñando las organizaciones armadas ilegales

⁹ Fernando Cubides, Ana Cecilia Olaya y Carlos Miguel Ortiz, (1995).

Mapa 4

MUNICIPIOS CON ELEVADO INDICE DE HOMICIDIOS COMETIDOS POR ACTORES ORGANIZADOS 1990-1992



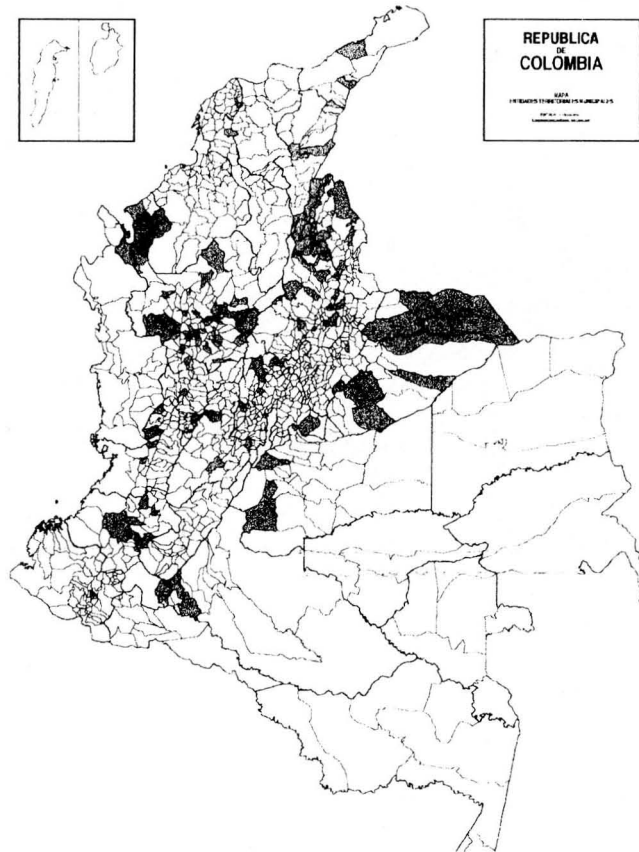
Fuente: Policía Nacional.

que se imponen a través de la violencia. Lo razonable entonces es reconocer, como afirma el sociólogo Daniel Pécaut, que en la violencia actual los fenómenos interactúan y se relacionan de manera que resulta totalmente inapropiado

continuar trazando límites claros entre la violencia política y aquella que no lo es y menos aún, seguir insistiendo en la supuesta irrelevancia de la violencia originada en los actores del conflicto armado.

Mapa 5

MUNICIPIOS CON ELEVADO INDICE DE HOMICIDIOS COMETIDOS POR ACTORES ORGANIZADOS 1993-1995



Fuente: Policía Nacional.

Bibliografía

- Cardona, Diana "El Homicidio en Colombia: Una visión económica", trabajo de grado Departamento de Economía-Universidad Javeriana (1995).
- Comisión de estudios sobre la violencia en Colombia: Violencia y Democracia, Bogotá Universidad Nacional, (1987).
- Comisión de superación de la violencia, "Pacificar la Paz". (1992).
- Consejería Presidencial para la Defensa y Seguridad Nacional e Instituto de Medicina Legal "Estudio sobre 500 casos de homicidio producidos con arma de fuego durante 1991 en la ciudad de Bogotá".
- Cubides Fernando, Ana Cecilia Olaya y Carlos Miguel Ortiz. "Tendencias en la Violencia y Desarrollo Municipal". Universidad Nacional, Centro de Estudios Sociales. (1995)
- Dane, Registro de defunciones 1990, boletín de estadística, No. 462/septiembre de 1991.
- Echandía, Camilo. "Violencia y Desarrollo en el Municipio Colombiano". Dane Boletín Estadístico No. 476/noviembre de 1992.
- Echandía, Camilo. "Expansión Territorial de la Guerrilla Colombiana: Geografía, Economía y Violencia". Este trabajo hace parte de la colección de ensayos sobre seguridad interna, próximo a ser publicado por la Universidad de los Andes (1997).
- Escobedo, Rodolfo, "El homicidio en Colombia 88-91". Consejería para la Defensa y Seguridad Nacional (1991)
- Guzmán, Alvaro. "Violencia Urbana y Seguridad Ciudadana en Cali" revista Foro No.22 de 1993.
- Londoño, Juan Luis. "Violencia, Psychis y Capital Social-Notas sobre América Latina y Colombia", Segunda Conferencia Latinoamericana sobre Desarrollo Económico. Bogotá (1996).
- Losada-Vélez , "Muertes violentas en Colombia 79-86" Instituto SER de Investigación. (1988)
- Montenegro, Armando, "Justicia y Desarrollo" DNP (1994).
- Paz Pública carta No.1, publicación del Programa de Estudios sobre seguridad, justicia y violencia de la Universidad de los Andes. Bogotá, julio de 1997.
- Pécaut, Daniel. "Presente, pasado y futuro de la violencia". Rev. Análisis Político de la Universidad Nacional de Colombia, No. 30 enero-abril de 1997.
- Presidencia de la República, Consejería para la Paz. "Estadísticas Generales sobre violencia en Colombia" 1988-1996.
- Presidencia de la República, "Seguridad para la Gente", Segunda fase de la estrategia Nacional contra la violencia, octubre de 1993.
- Rubio, Mauricio. "Crimen sin sumario, Análisis económico de la Justicia penal Colombiana", CEDE Uniandes (1996).
- Rubio, Mauricio. "Homicidios, justicia, mafias y capital Social (otro ensayo sobre la violencia en Colombia)" CEDE Uniandes (1996).
- Salazar, Alonso. "Las violencias: dinámicas y perspectivas", en revista Foro No.22, noviembre de 1993.
- Universidad Externado de Colombia-Fonade. "Colombia: inseguridad, violencia y desempeño económico en áreas rurales" (1997).