

**Boletín de prensa**  
**Encuesta de Opinión Empresarial**  
Resultados a abril de 2015

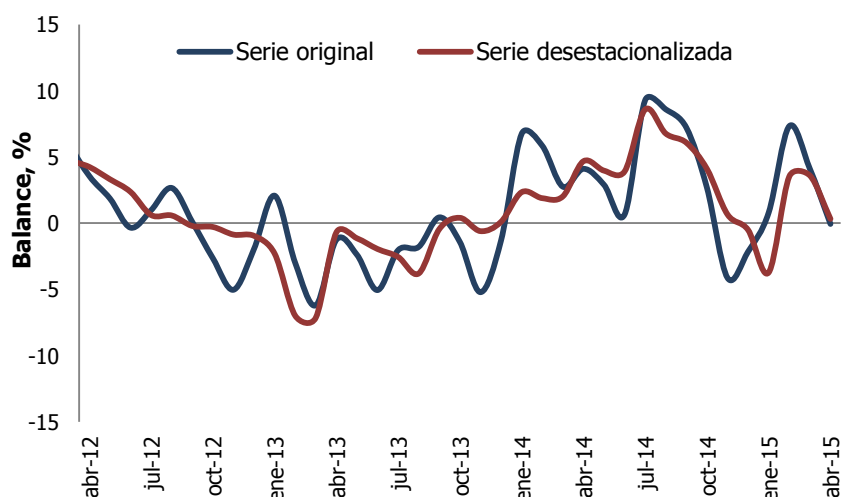


En abril, el Índice de Confianza Industrial disminuyó respecto a marzo y frente al mismo mes del año anterior, tanto en la serie original como en la ajustada por factores estacionales. Las expectativas de los industriales acerca del valor exportado en el próximo trimestre disminuyeron, mientras que la rentabilidad de la actividad exportadora mejoró respecto a abril de 2014 y se ubicó en el valor más alto desde que se lleva registro. Por su parte, el Índice de Confianza Comercial registró un deterioro tanto intermensual como interanual.

**En abril, la confianza industrial disminuyó respecto al mes anterior y frente al mismo mes de 2014, tanto en la serie original como en la ajustada estacionalmente.**

De acuerdo con los resultados de la más reciente medición de la Encuesta de Opinión Empresarial (EOE), en abril el Índice de Confianza Industrial (ICI) se ubicó en un balance de -0,06%, evidenciando una reducción de 4,16 puntos porcentuales (pps) respecto a marzo y frente al mismo mes del año anterior. Ajustando la serie por factores estacionales, el ICI mostró una caída respecto a marzo y con relación a abril de 2014, completando dos meses consecutivos de deterioro (Gráfico 1).

**Gráfico 1. Índice de Confianza Industrial (ICI)**



Fuente: Encuesta de Opinión Empresarial (EOE) – Fedesarrollo.

**Frente a abril de 2014, la disminución en la confianza de los industriales obedeció a un deterioro en los tres componentes, particularmente, en el de volumen actual de pedidos.**

El ICI está conformado por tres componentes: el volumen actual de pedidos, el nivel de existencias<sup>1</sup> y las expectativas de producción para los próximos tres meses (Cuadro 1). La reducción de la confianza industrial respecto a marzo y frente a abril de 2014 se debe a un deterioro en los tres componentes. En la comparación interanual, la disminución del ICI obedeció a un deterioro de 10,4 pps en el componente de pedidos, 0,5 pps en el de existencias y 1,6 pps en el de expectativas de producción para el próximo trimestre.

**Cuadro 1. Evolución de los componentes del ICI en los últimos 4 años**

Componente (Balance, %)	2012	2013	2014	2015	2015
	abril	abril	abril	marzo	abril
Volumen actual de pedidos	-20,9	-30,3	-12,9	-18,6	-23,3
Nivel de existencias	2,7	4,9	7,1	5,6	7,6
Expectativas de producción para el próximo trimestre	34,3	31,4	32,3	36,5	30,7
<b>Índ. Confianza Industrial - ICI</b>	<b>3,6</b>	<b>-1,3</b>	<b>4,1</b>	<b>4,1</b>	<b>-0,06</b>

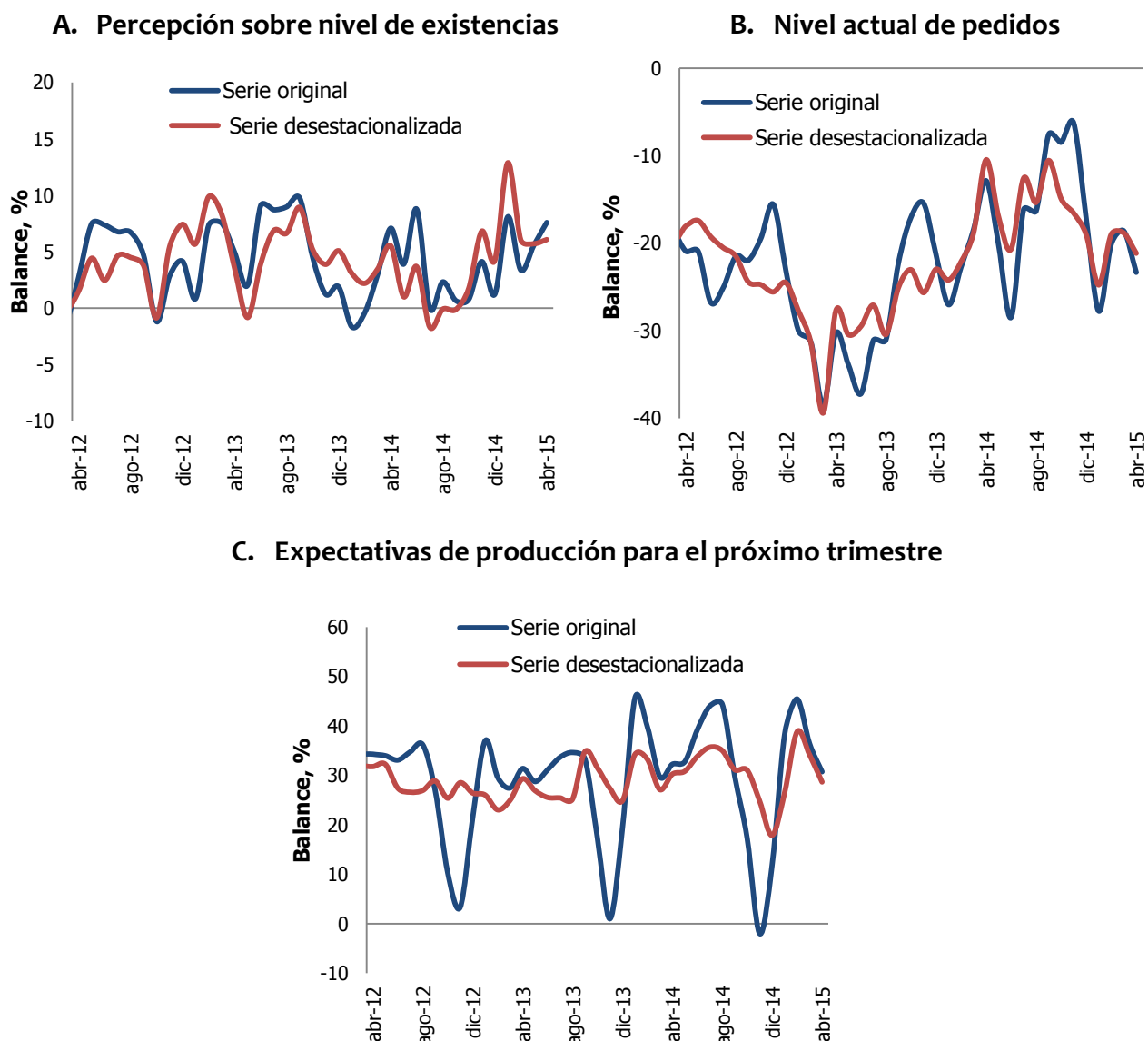
Fuente: Encuesta de Opinión Empresarial (EOE) – Fedesarrollo.

**Al ajustar por factores estacionales, se evidencia que entre marzo y abril los tres componentes exhibieron un deterioro.**

Las tendencias de cada uno de los componentes durante los últimos cuatro años se presentan en el gráfico 2. Aislado las variaciones de carácter estacional, en abril el componente de expectativas de producción registró una caída tanto intermensual como interanual y completó dos meses consecutivos de descenso (Gráfico 2C). Por su parte, la serie del nivel actual de pedidos ajustada estacionalmente mostró un leve deterioro respecto al mes anterior y se mantiene en un nivel bajo respecto a los registros de 2014 (Gráfico 2B). Finalmente, el indicador ajustado de existencias se ubicó en un nivel similar al del mes anterior, pero se mantiene en niveles altos respecto a abril de 2014 (Gráfico 2A).

<sup>1</sup> Tanto a los industriales como a los comerciantes se les pregunta si el nivel de existencias es alto, bajo o normal y el balance es la diferencia entre el porcentaje de encuestados que respondieron que es “alto” y aquellos que señalaron que es “bajo.” Una disminución en el balance equivale a una mejoría, ya que los empresarios perciben menores niveles de inventarios.

Gráfico 2. Componentes del ICI

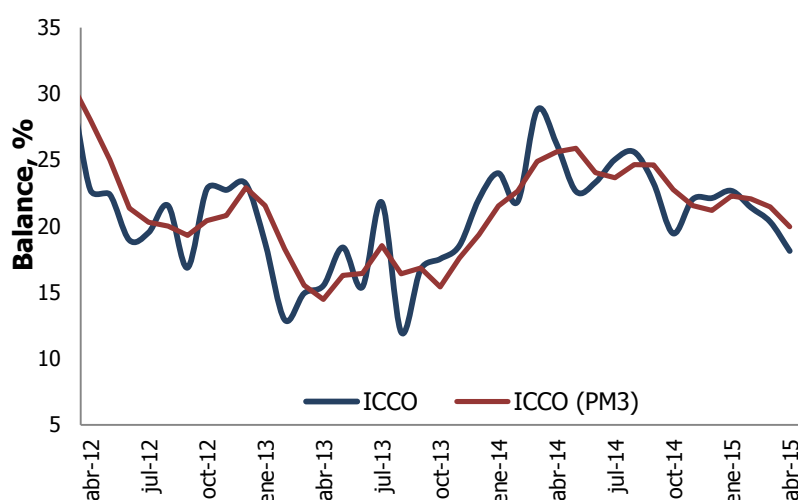


Fuente: Encuesta de Opinión Empresarial (EOE) – Fedesarrollo.

**En abril, el Índice de Confianza Comercial mostró una caída tanto en la comparación interanual como en la intermensual. Con el resultado de abril, la confianza de los comerciantes completó tres meses consecutivos de descenso.**

De acuerdo con la medición de abril de la EOE del sector comercio, el Índice de Confianza Comercial (ICCO) se ubicó en un balance de 18,1%, evidenciando una reducción de 2,2 y 8,1 pps respecto al mes anterior y frente a abril de 2014 (Gráfico 3). Con el resultado de este mes, el ICCO completa tres meses consecutivos de descenso.

**Gráfico 3. Índice de Confianza Comercial (ICCO)**



Nota: Datos sin desestacionalizar.

Fuente: Encuesta de Opinión Empresarial (EOE) – Fedesarrollo.

El ICCO reúne tres elementos: la percepción de la situación económica actual de la empresa o negocio, el nivel de existencias y las expectativas sobre la situación económica para el próximo semestre. Los resultados de los últimos cuatro años se resumen en el cuadro 2.

**Cuadro 2. Evolución de los componentes del ICCO en los últimos 4 años**

Componente (Balance, %)	2012	2013	2014	2015	
	abril	abril	abril	marzo	abril
Situación económica actual de empresa o negocio	38,5	27,5	44,8	34,7	36,0
Nivel de existencias	16,3	19,3	11,1	13,5	20,7
Expectativas de situación económica para el próximo semestre	45,9	38,4	44,9	39,8	39,1
<b>Índ. de Confianza Comercial</b>	<b>22,7</b>	<b>15,5</b>	<b>26,2</b>	<b>20,3</b>	<b>18,1</b>

Fuente: Encuesta de Opinión Empresarial (EOE) – Fedesarrollo.

**La reducción en la confianza de los comerciantes respecto a abril de 2014 es explicada por un deterioro en los tres componentes.**

La disminución del ICCO respecto a abril del año anterior se debe a un deterioro de 8,8 pps en la percepción de los comerciantes sobre la situación económica actual de la empresa o negocio, 9,6 pps en el componente del nivel de existencias y 5,8 pps en el indicador de expectativas de situación económica para el próximo semestre. Respecto al mes anterior, la caída en la confianza de los comerciantes obedece principalmente al deterioro en el componente de existencias.

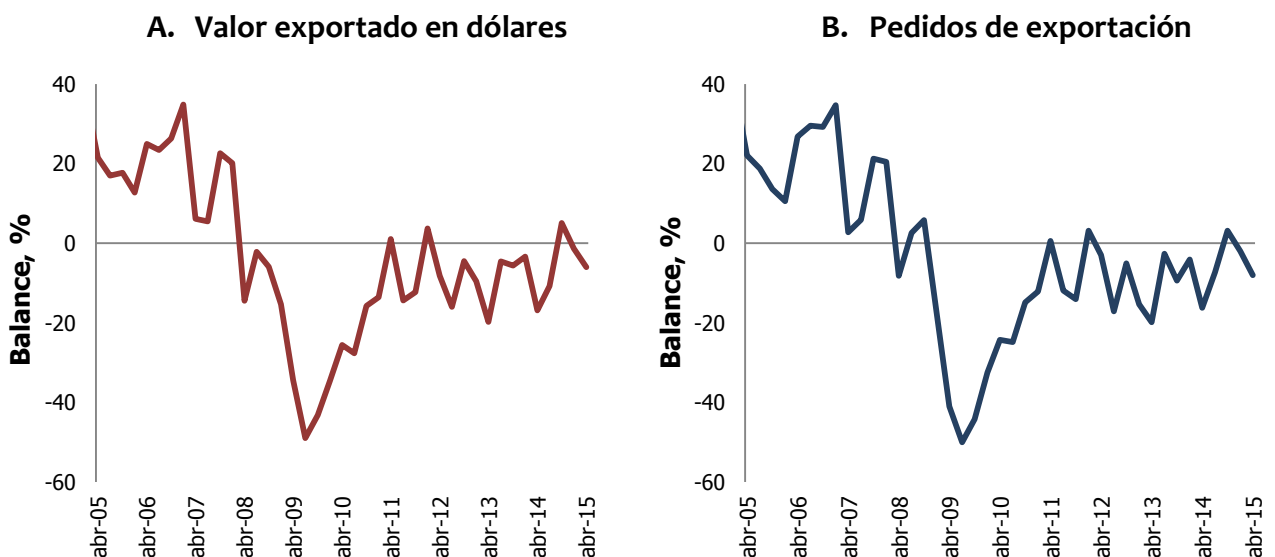
## Módulo Trimestral de Exportaciones – EOE Industria

En la medición de abril, la percepción de los encuestados sobre el valor exportado en dólares y los pedidos de exportación se mantuvieron por segundo trimestre consecutivo en terreno negativo.

La EOE del mes de abril incluye un módulo trimestral sobre exportaciones, en el que se indaga acerca de la evolución del valor exportado en dólares y de los pedidos de exportación durante el primer trimestre del año. En la más reciente medición, los balances tanto del valor exportado como de los pedidos de exportación se mantuvieron por segundo trimestre consecutivo en terreno negativo, en -6,0% y -8,0%, respectivamente (Gráfico 4).

En el primer trimestre de 2015, la percepción sobre el valor exportado disminuyó 4,7 pps frente al trimestre anterior y 10,9 frente al mismo periodo de 2014. Por su parte, el balance de pedidos de exportación disminuyó 6,0 y 8,3 pps respecto a la medición anterior y frente al primer trimestre de 2014.

**Gráfico 4. Valor exportado en dólares y pedidos de exportación en el primer trimestre frente al mismo trimestre del año anterior**



Fuente: Encuesta de Opinión Empresarial (EOE) – Módulo trimestral de exportaciones (Fedesarrollo).

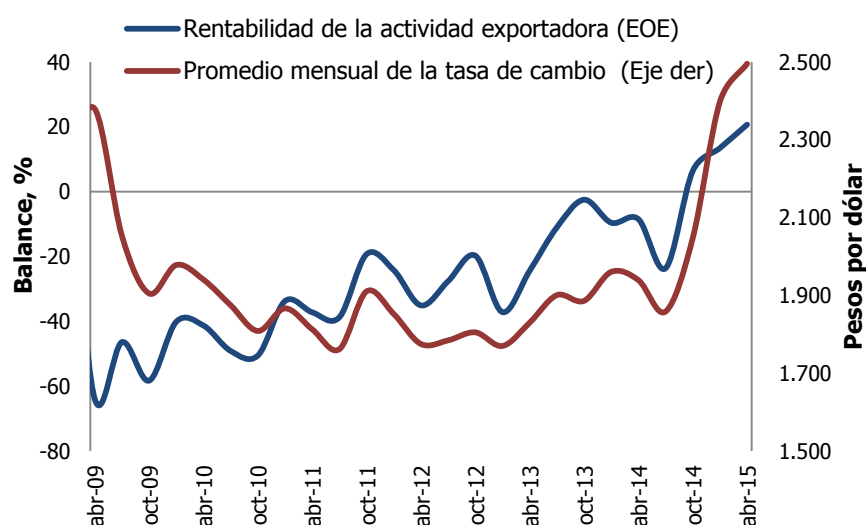
En el primer trimestre del año, la percepción de los industriales acerca de la rentabilidad de la actividad exportadora mejoró notablemente respecto al mismo trimestre del año anterior y se ubicó en el nivel más alto desde que se lleva registro.

El balance de la pregunta sobre rentabilidad de la actividad exportadora se ubicó en 20,7%, 7,2 pps superior al registro del trimestre anterior y 29,2 pps por encima del

balance de la medición de abril de 2014. Cabe resaltar que la cifra de este es la más alta desde que se lleva registro.

Analizando por opción de respuesta, se observa que el 41,3% de los industriales cree que la rentabilidad aumentó respecto al mismo trimestre de 2014. Dicho porcentaje es 5,1 pps superior respecto al cuarto trimestre de 2014. En contraste, el 20,7% considera que la rentabilidad disminuyó, evidenciando una disminución de 2,2 pps respecto a la medición anterior. El balance de la rentabilidad de la actividad exportadora se relaciona positivamente con el comportamiento del tipo de cambio (Gráfico 5).

**Gráfico 5. Rentabilidad de la Actividad Exportadora y Devaluación**



Fuente: Encuesta de Opinión Empresarial (EOE) – Fedesarrollo y Banco de la República.

**El transporte interno y las políticas comerciales y aduaneras de los países compradores encabezan la lista de los principales factores que afectan la actividad exportadora del país.**

El módulo especial sobre exportaciones indaga sobre los principales factores que afectaron la actividad exportadora durante el primer trimestre de 2015 (Cuadro 3). En esta medición, el factor más desfavorable fue el transporte interno, cuyo balance se ubicó en -38,9%. A este factor le siguen las políticas comerciales y aduaneras de los países compradores (-24,0%) y los costos de producción (-15,3%).

La tasa de cambio es el factor más favorable para la actividad exportadora, con un balance de 32,7%. Según los resultados del primer trimestre del año, el 62,0% de los encuestados afirmó que la tasa de cambio es un factor favorable mientras que el 29,3% considera que es un factor desfavorable. Lo anterior se debe a que si bien la devaluación del tipo de cambio en los últimos meses ha sido favorable para las ventas de exportaciones, también incrementa los costos de los insumos importados. En

contraste, la tasa de cambio del país comprador registró un balance de -2,0%, lo que representa una caída de 8,0 pps respecto al último trimestre de 2014. Esto sugiere que la ganancia en competitividad por la devaluación no ha sido generalizada frente a todos los destinos de exportación.

**Cuadro 3. Principales Factores que afectaron la actividad exportadora**

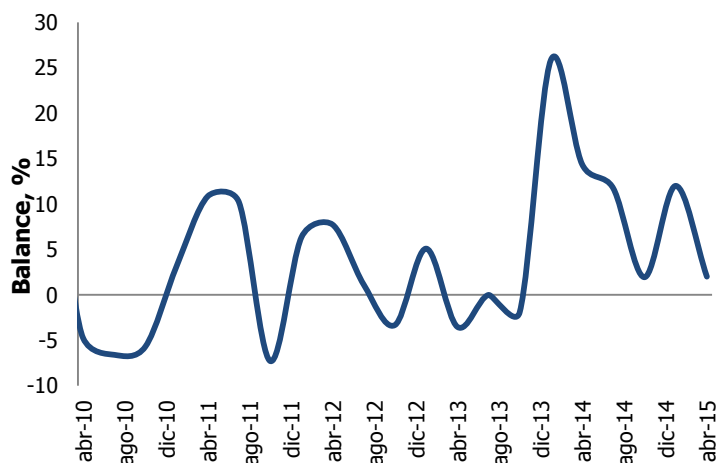
FACTOR (Balance, %)	2014 - I	2014 - IV	2015 - I
Transporte Interno en Colombia	-39,8	-41,6	-38,9
Costos de Producción	-21,1	-28,2	-15,3
Servicios Portuarios en Colombia	-19,3	-15,0	-6,1
Políticas comerciales y aduaneras de los países compradores	-17,5	-15,4	-24,0
Situación económica del país comprador	-15,7	-12,8	-13,3
Transporte Internacional	-5,5	-6,0	1,3
Posición competitiva en los mercados de destino	-12,7	-10,1	-7,3
Trámites de exportación en Colombia	-4,8	3,4	-1,3
Tasa de Cambio dólar-moneda del país comprador	-15,9	6,0	-2,0
Tasa de Cambio peso-dólar	-13,9	31,1	32,7

Fuente: Encuesta de Opinión Empresarial (EOE)-Módulo trimestral de exportaciones.

**Las expectativas acerca del valor exportado en el próximo trimestre se redujeron respecto al trimestre anterior y frente al primer trimestre de 2014.**

El balance de las expectativas de los exportadores sobre el desempeño de su actividad en los próximos tres meses se ubicó en 2,0%, evidenciando una caída de 10,0 pps respecto a la medición de enero y 12,4 pps frente al primer trimestre del año anterior (Gráfico 6). En particular, el 28,9% de los exportadores encuestados afirmó que sus exportaciones aumentarán en los próximos tres meses, mientras que el 26,8% considera que disminuirán.

**Gráfico 6. Expectativas a tres meses vista del valor exportado en dólares**



Fuente: Encuesta de Opinión Empresarial (EOE)-Módulo trimestral de exportaciones (Fedesarrollo).



Suscripción a Encuestas Fedesarrollo  
**Tel. (571) 3259777 Ext. 340**  
e-mail: [comercial@fedesarrollo.org.co](mailto:comercial@fedesarrollo.org.co)  
Calle 78 N° 9-91 / Bogotá D.C. - Colombia  
[www.fedesarrollo.org.co](http://www.fedesarrollo.org.co)

Publicado el 22 de mayo de 2015.

Comentarios a: [mrey@fedesarrollo.org.co](mailto:mrey@fedesarrollo.org.co)