



# Informe Mensual del Mercado Laboral

El mercado laboral colombiano y los retornos de la educación

Marzo  
2015



# INFORME MENSUAL DEL MERCADO LABORAL

## ACRIP

DIRECTORA EJECUTIVA  
Adriana España Ardila

JUNTA DIRECTIVA  
Juan Carlos Álvarez Echeverri | Presidente  
Luis Geovanny Cujar Aranguren | Vicepresidente  
Camilo Escobar Pilonieta  
Carlos Guillermo Schmidt Junguito  
Ernesto Fajardo Liévano  
Alfredo Mariano Cotes Silva  
Mónica Londoño Arango  
Isabel Rocío Velosa Tovar

## FEDESARROLLO

DIRECTOR EJECUTIVO  
Leonardo Villar

SUB DIRECTORA  
Natalia Salazar

DIRECTOR DE ANÁLISIS MACROECONÓMICO Y SECTORIAL  
Camila Pérez

ANALISTAS ECONÓMICOS  
Diego Auvert  
Juan Pablo Celis  
Carlos Antonio Mesa  
Camila Orbegozo  
César Pabón  
Marcela Rey

DISEÑO, DIAGRAMACIÓN Y ARTES  
Consuelo Lozano  
Formas Finales Ltda.  
[mconsuelolozano@hotmail.com](mailto:mconsuelolozano@hotmail.com)

IMPRESIÓN  
Gráficas Ducal Ltda.



Carrera 7 No. 73-55  
Piso 2 | Oficina 202 | PBX: 540 20 20  
[www.acrip.org](http://www.acrip.org) | Bogotá D.C., Colombia

# EDITORIAL:

## EL MERCADO LABORAL COLOMBIANO Y LOS RETORNOS DE LA EDUCACIÓN

La educación juega un rol fundamental dentro de la sociedad. Además de los efectos positivos sobre el crecimiento económico y la distribución de los ingresos, la educación tiene un efecto sobre el mercado laboral que ha cobrado particular importancia en la formulación de políticas públicas durante las últimas décadas: el hecho de que existe una relación positiva y significativa entre los ingresos de las personas y el nivel de educación, asociada en gran medida a mayores niveles de productividad (Schultz, 1961; Becker, 1964; Mincer, 1976). Desde mediados del siglo pasado han aumentado los esfuerzos por estimar de forma precisa las consecuencias económicas y financieras vinculadas con mayores niveles de educación.

Psacharopoulos y Ying (1994) proponen al menos tres razones por las cuales es importante examinar los retornos a la educación -definidos como el ingreso adicional que una persona recibe una vez insertada en el mercado laboral por cada año o nivel adicional que haya invertido en educación-. Para comenzar, las brechas salariales entre los diferentes tipos de educación reflejan la relativa escasez de los graduados en el mercado, lo cual implica que existe una prima por invertir en educación. En segundo lugar, dicha prima permite hacer un análisis costo-beneficio de la inversión en educarse, al combinar la prima de invertir con sus costos implícitos. En tercer lugar, los retornos a la educación, a su vez, permiten evaluar la equidad de una

sociedad, en la medida en que la formación puede contribuir a disminuir las brechas de desigualdad y aliviar la pobreza.

El presente editorial analiza las tendencias globales de los retornos de la educación, así como lo observado para el caso colombiano, al tiempo que reflexiona sobre sus implicaciones de política pública.

### Tendencias Globales

Aunque existen varios trabajos en torno a los retornos a la educación en el mundo -con una multiplicidad de metodologías y muestras-, la gran mayoría de ellos coincide en al menos cinco tendencias globales, de acuerdo a un estudio publicado recientemente por el Banco Mundial (Montenegro y Patrinos, 2014).

En primer lugar, los retornos a la educación son en general positivos, corroborando la hipótesis de que la educación si conduce a mayores niveles de ingreso, así como a mejores condiciones de vida. Estos estudios han encontrado que en promedio la tasa de retorno privada<sup>1</sup> mundial es cercana al 10% por año adicional. En otras palabras, un año más de educación representa 10% más de ingresos laborales cada año. No obstante, como era de esperarse, estos resultados no son homogéneos en la muestra sino que, por el contrario, difieren entre países y varían sus-

---

<sup>1</sup> Por definición, en la estimación de una tasa de retorno privada se tiene en cuenta solamente el aumento en los ingresos que esa educación genera para el individuo. Los retornos sociales incluyen, además de los retornos privados, las externalidades positivas y los beneficios no monetarios de educarse.

tancialmente dependiendo del sexo, nivel educativo, año de comparación, entre otros.

En segundo lugar, la rentabilidad de la escolaridad es más alta en las economías con ingresos bajos o medios que en las economías de ingreso alto (Gráfico 1A). Dicho comportamiento puede estar explicado por la creciente oferta de graduados en las economías desarrolladas que, de acuerdo a las leyes del mercado, reduce los retornos por cada año adicional de educación (The Economist, 2015).

Otro de los hallazgos más relevantes es que los rendimientos de la escolaridad son más altos en el nivel primario y se hacen más pequeños (aunque todavía significativos) en los niveles secundario y terciario de la educación. Es por ello que los esfuerzos en los primeros años de educación son fundamentales en los países en vía de desarrollo. Brindar a la población infantil mayores oportunidades de estudio aumenta el acceso a mejores empleos en el futuro e impide que muchos de ellos caigan en problemas de índole social, como la violencia o la delincuencia.

Una vasta literatura ha evidenciado, a su vez, que los retornos estimados a la educación son mayores para las

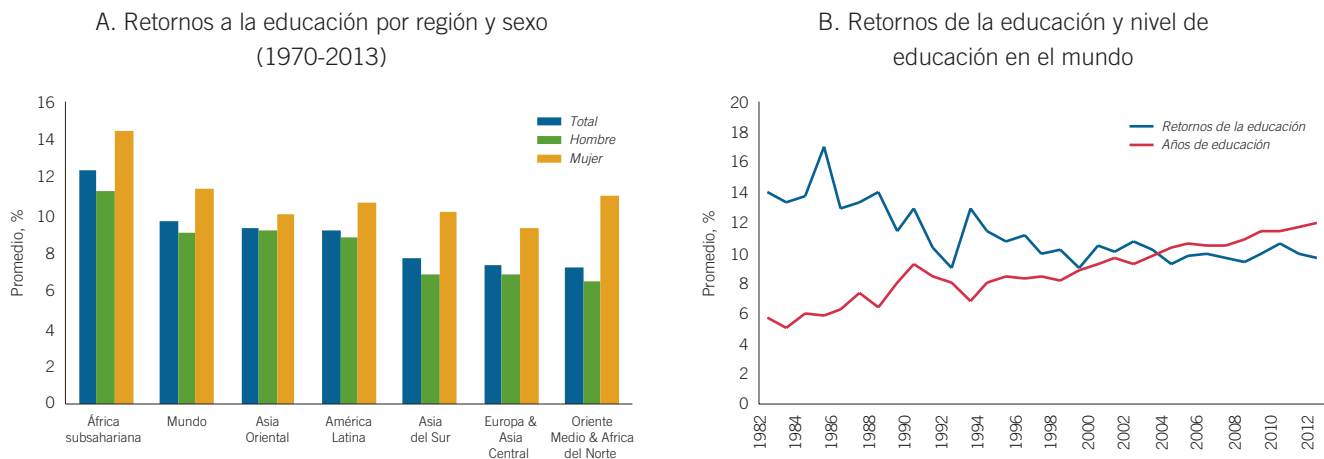
mujeres que para los hombres (Gráfico 1A), a pesar de la brecha que existe en la remuneración de las mujeres, en particular en países en vía de desarrollo. Lo anterior está reflejando que a pesar de la diferencia en los ingresos salariales, para las mujeres es mucho más favorable invertir más años en educación que para los hombres, precisamente porque educarse que contribuye a reducir la brecha salarial entre sexos.

Finalmente, los retornos a la educación han venido disminuyendo durante las últimas décadas, acorde con el aumento considerable en el acceso de la educación alrededor del mundo, que implica que la oferta en los mercados laborales se va calificando y la tasa de retorno tiende a decrecer. No obstante, cabe señalar que dicha caída ha sido muy leve, lo que sugiere que la demanda mundial de habilidades ha aumentado casi al mismo ritmo que la oferta de personas calificadas (Gráfico 1B).

## El caso colombiano

Colombia parece no ser la excepción a las tendencias globales que se han evidenciado sobre los retornos de la educación. De acuerdo con el estudio de Montenegro y Patrinos (2014),

Gráfico 1. Tendencias globales de los rendimientos de la educación

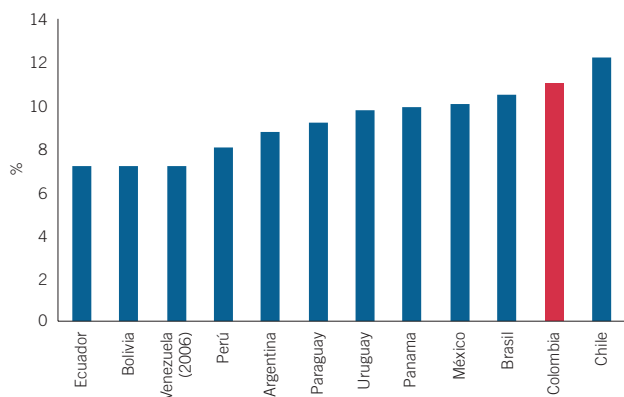


Fuente: Montenegro y Patrinos (2014).

nuestro país muestra uno de los retornos más altos dentro de los pares del continente (con un nivel promedio de 11%), sólo superado por Chile (Gráfico 2). Estos altos niveles de retorno nos están indicando que la educación puede constituir un vehículo efectivo para que los individuos menos favorecidos de nuestra sociedad (en términos de ingreso) accedan a mejores oportunidades laborales.

No obstante lo anterior, y en línea con la tendencia mundial, estos retornos han ido disminuyendo paulatinamente en

**Gráfico 2.** Retorno por año adicional de educación en América Latina (2012)

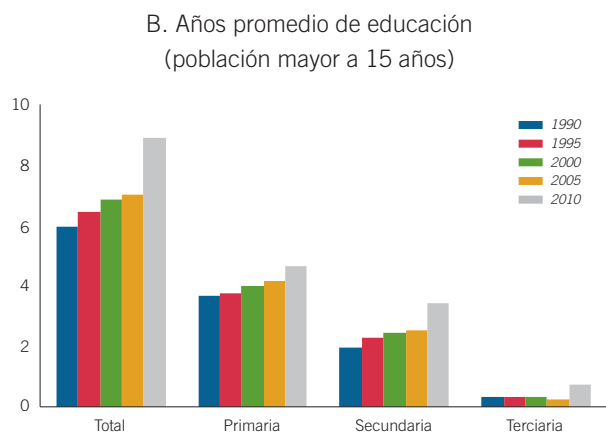
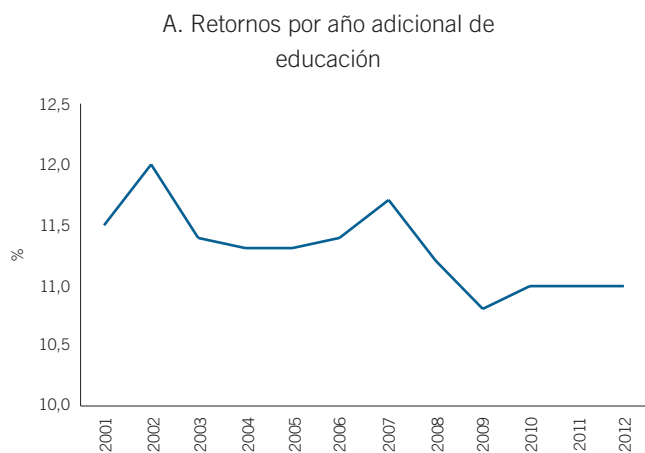


Fuente: Montenegro y Patrinos (2014).

los últimos años, asociados a una mayor oferta de profesionales calificados, gracias al importante aumento de la cobertura de la educación en Colombia (Gráfico 3A). De hecho, en los tres niveles de educación (básica, primaria y terciaria) se ha evidenciado un considerable aumento en los años promedio de educación de los colombianos durante las últimas décadas (Gráfico 3B). Sin embargo, en los últimos años, estos retornos se han estabilizado, demostrando que persiste una significativa demanda por las personas calificadas dentro de nuestro país.

En lo que respecta a los retornos por educación para diferentes niveles educativos, contrario a la tendencia mundial, la educación terciaria resulta ser la más rentable en Colombia (Gráfico 4A). Esta característica favorece la oferta de capital humano más calificado en el mercado laboral, lo cual resulta particularmente importante dado que la tasa de cobertura en este nivel educativo era de apenas 45,5% para el año 2013. La rentabilidad de la educación primaria, por su parte, continúa siendo significativamente mayor a la de la secundaria, particularmente para el caso de las mujeres. De hecho, al observar por sexo, en el nivel tanto primario como terciario, las mujeres presentan una tasa de retorno significativamente mayor a la de los hombres, corroborando

**Gráfico 3.** Retornos de educación y años promedio de educación



Fuente: Montenegro y Patrinos (2014) y Base de datos de Barro & Lee (2010).

que para ellas la educación les permite aminorar las claras desventajas que enfrentan dentro del mercado laboral (Informe del Mercado Laboral Junio de 2014).

Adicionalmente, cabe señalar que los retornos de la educación no son solo económicos, sino que también están asociados con mejores condiciones de vida. Prueba de ello es la relación existente entre formalización y nivel educativo (Gráfico 4B). Mientras los ocupados con un grado educativo superior han conservado un nivel de formalización del 80%, en los ocupados con grado educativo primario ese nivel se encuentra alrededor del 20%. No cabe duda que la formalización tiene impactos positivos sobre el bienestar, así como en la eficiencia en la utilización de los recursos productivos y la movilidad social.

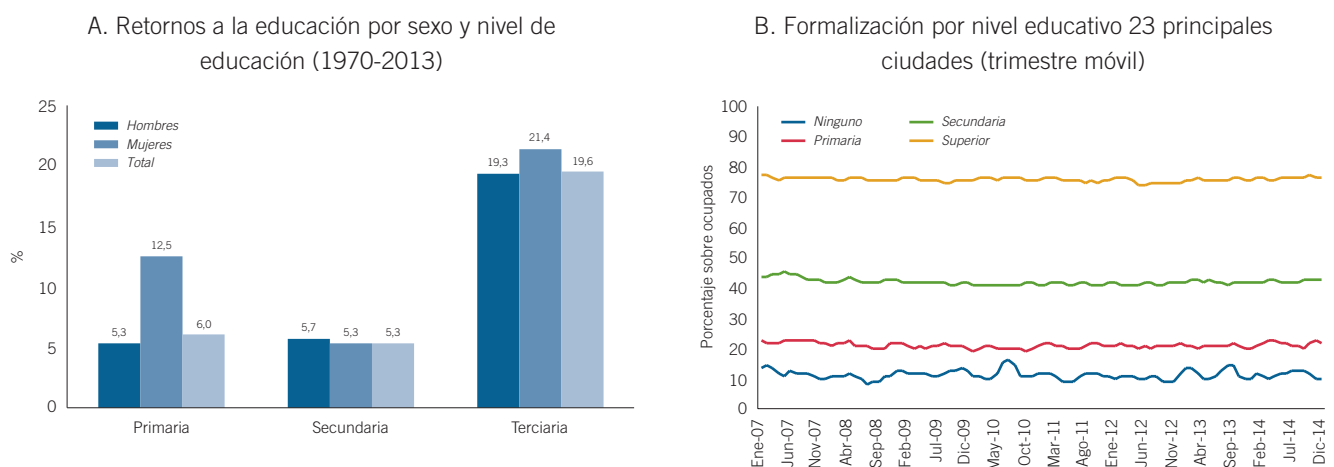
Por último, vale la pena destacar que las cifras muestran cómo la demanda de trabajadores educados ha ido en aumento en Colombia en las últimas décadas. De acuerdo con Arango et al (2009), mientras en 1984 las personas que tenían a lo sumo educación primaria significaban el 40% de la ocupación privada, en los años más recientes este nivel se encuentran por debajo del 16%. La ocupación de personas que tienen más de cinco años de edu-

cación y menos de doce, de otro lado, ha representado aproximadamente 54% de la ocupación total, al tiempo que ha presentado un ascenso permanente en su nivel de formalización. Finalmente, la población con mayor nivel educación (más de doce años) ha presentado una tendencia ascendente similar en la participación de los ocupados, al pasar de representar menos del 15% en el año 1984 a más del 25% en los últimos años.

## Reflexiones finales

En suma, como dice el adagio popular, “estudiar si paga”. Particularmente, existen ciertas tendencias tanto a nivel global como a nivel local sobre los retornos de la educación dentro del mercado laboral: i) los rendimientos de la escolaridad son más altos en los niveles primario y terciario, y se hacen más pequeños en el nivel secundario; ii) los retornos estimados a la educación son mayores para las mujeres que para los hombres; y iii) los retornos a la educación han disminuido modestamente con el tiempo, a pesar del aumento sustancial en los niveles promedio de logro escolar lo que sugiere que la demanda mundial de habilidades ha aumentado casi al mismo ritmo que la oferta de personas calificadas.

### Gráfico 4. Retornos de la educación en Colombia



Fuente: Montenegro y Patrinos (2014). DANE.

---

No obstante lo anterior, hay que mencionar que existe una amplia heterogeneidad en los retornos de los más educados: mientras que en los últimos años los retornos de las familias con mayores niveles de ingreso han crecido, los de las familias con menores ingreso han decrecido; lo cual puede estar explicado en gran medida por problemas en la calidad de la educación (Posso, 2008). Estos resultados llaman a la reflexión en el contexto colombiano y ratifican la importancia de programas encaminados a aumentar el acceso a educación de calidad para los más pobres, como los colegios en concesión o las becas de “ser pilo paga”.

Dentro de este contexto, la inversión en educación debe seguir siendo uno de los pilares fundamentales dentro de la

política pública colombiana - concentrada en la población más vulnerable-, ya que es una decisión rentable, tanto desde el punto de vista económico como social.

No obstante, resulta perentorio robustecer los esfuerzos educativos en términos de calidad, con el propósito de asegurar que los rendimientos de la educación cierren la amplia brecha de la desigualdad que persigue a la población colombiana, y no al contrario. Si la calidad es baja, como en el caso de nuestro país, entonces el acceso a los niveles superiores para la población más vulnerable se ralentizará, limitando su posibilidad de alcanzar los retornos de niveles superiores y conduciendo a un creciente nivel de desigualdad.

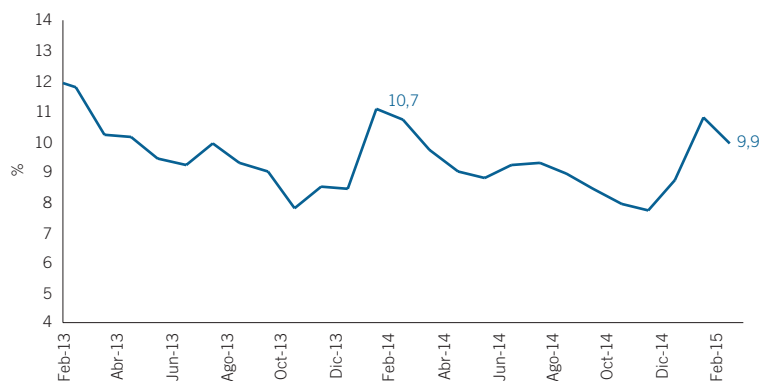
## Bibliografía

- Arango, L., Gómez, M. & Posada, C. (2009). La demanda de trabajo formal en Colombia: determinantes e implicaciones de política. Borradores de Economía. No. 563. Banco de la República.
- Becker, G. (1964). Human Capital. A Theoretical and Empirical Analysis, with Special Reference To Education. University of Chicago Press. ISBN 978-0-226-04120-9.
- Mincer, J. (1974). Schooling, Experience, and Earnings. National Bureau of Economic Research. ISBN: 0-870-14265-8
- Montenegro, C. & Patrinos, H. (2014). Comparable Estimates of Returns to Schooling Around the World. Policy Research Working Paper 7020. Banco Mundial.
- Observatorio Laboral para la Educación (2012). Resultados de las condiciones laborales de los graduados de educación superior 2001-2012 y los certificados de educación para el trabajo y el desarrollo humano 2010-2012 (Documento técnico).
- Posso, C. (2008). Desigualdad Salarial en Colombia 1984-2005: Cambios en la composición del mercado laboral y retornos a la educación post-secundaria. Borradores de Economía. No. 592. Banco de la República.
- Psacharopoulos, G. & Ying, C. (1994). Earnings and Education in Latin America. Education Economics. Volume 2, Issue 2
- Schultz, T. (1961). Investment in Human Capital. The American Economic Review. Vol.51. No. 1.
- The Economist (2015). Excellence vs. equity. Special report: Universities. Edición Impresa.



## COYUNTURA DEL MERCADO LABORAL

Gráfico 1. Tasa de desempleo nacional

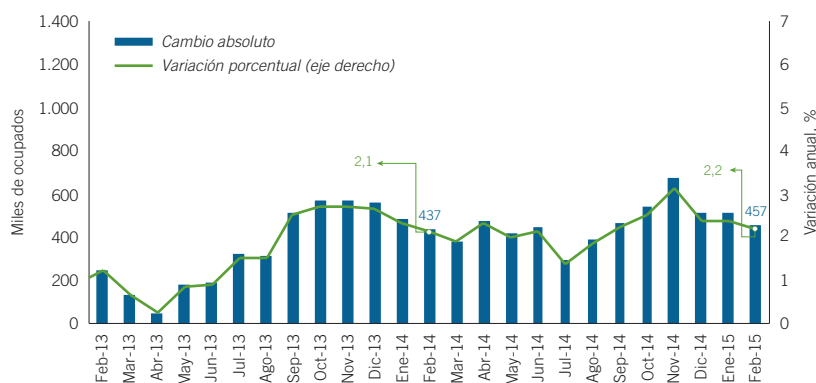


Fuente: DANE.

En febrero, la tasa de desempleo nacional se ubicó en 9,9%, 0,8 pps menos que la registrada en el mismo mes del 2014. Esta es la tasa más baja para el mes de febrero en 15 años, impulsada principalmente por un incremento del 3,4% en el total de ocupados con respecto a un año atrás.

Para los últimos 12 meses, la tasa de desempleo promedio fue de 9,0%, siendo esta la menor tasa desde que se tiene registro. Con la última cifra del año móvil, se completan 18 periodos consecutivos con tasas de un dígito.

Gráfico 2. Cambio anual en el total nacional de ocupados (Trimestre móvil)

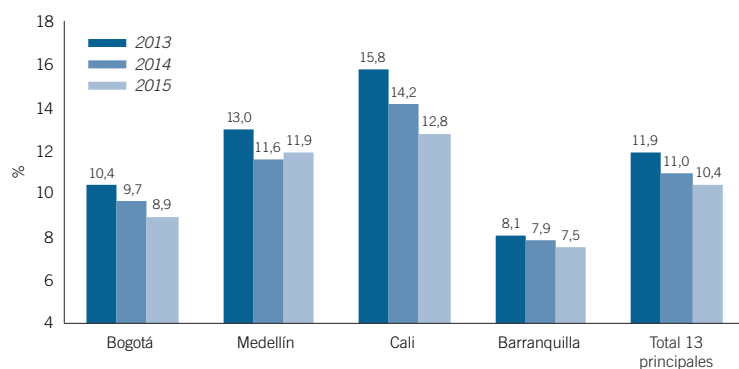


Fuente: Cálculos Fedesarrollo con base en cifras del DANE.

En el trimestre móvil diciembre-febrero, el número de ocupados creció en 457 mil, equivalente a una variación del 2,2% frente al mismo periodo del año anterior.

Durante el trimestre móvil diciembre-febrero, el número de ocupados registró un incremento de 2,5% (408 mil) en las cabeceras y de 1,1% (48 mil) en el resto, respecto al mismo trimestre del año anterior.

Gráfico 3. Desempleo en las principales ciudades (Trimestre diciembre-febrero)

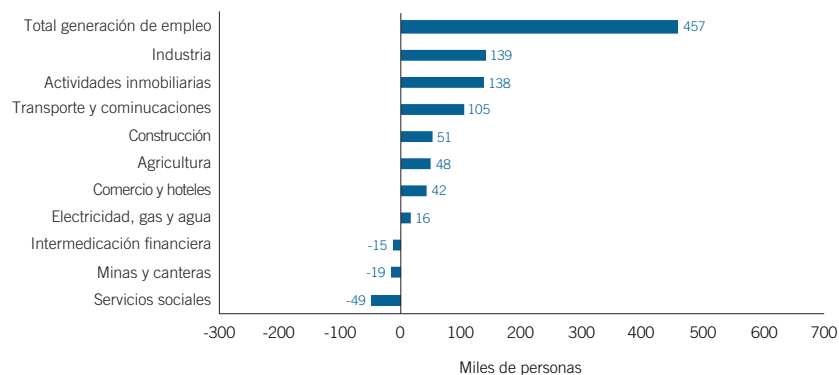


Fuente: DANE.

En el trimestre móvil diciembre-febrero, la tasa de desempleo para las trece ciudades principales se redujo en 0,67 pps respecto al mismo periodo del año anterior, ubicándose en 10,4%. Esta caída se explica principalmente por el buen comportamiento de Quibdó y Montería, cuyos índices de desempleo disminuyeron en 4,1 y 3,3 pps respectivamente.

Cúcuta AM (16,7%), Armenia (16,2%) y Florencia (14,8%) fueron las tres ciudades con mayor desempleo durante el trimestre diciembre-febrero. De igual forma, Medellín completa cuatro trimestres móviles consecutivos con incrementos en la tasa de desempleo, impulsado por un aumento de 8,1% en el número de desocupados

## Gráfico 4. Contribución anual a la generación de empleo por sectores económicos (Trimestre diciembre-febrero)



Fuente: Cálculos Fedesarrollo con base en cifras del DANE.

La generación de empleo en el trimestre diciembre-febrero fue cercana a los 457 mil nuevos puestos con respecto al mismo periodo del año anterior. Entre la industria, las actividades inmobiliarias y el transporte se generaron 382 mil empleos, es decir, el 71% de los nuevos puestos de trabajo.

Durante el trimestre móvil diciembre-febrero, el número de ocupados en el sector de minas y canteras se redujo 9,2%, una reducción de 19 mil puestos de trabajo. Lo anterior es consistente con la difícil situación que atraviesa este sector desde el segundo semestre del año pasado.

## Cuadro 1. Creación de empleo por posición ocupacional (Trimestre diciembre-febrero 2015/2014)

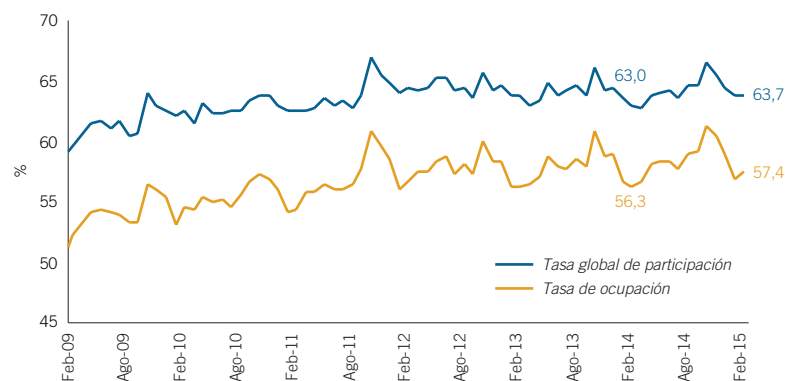
	Miles de personas
Empleado particular	404
Empleado del gobierno	-37
Empleado doméstico	5
Cuenta propia	182
Empleador	-79
Trab familiar sin remuneración	76
Trabajador sin remuneración en otras empresas	-21
Jornalero	-71
Otro	-1
Total	457

Fuente: Cálculos Fedesarrollo con base en cifras del DANE.

En el trimestre diciembre-febrero, la generación de empleo estuvo dinamizada principalmente en los segmentos de empleados particulares y cuenta propia, en los que se crearon en conjunto 586 mil puestos de trabajo (87,9% de los nuevos puestos) con relación al mismo trimestre del año anterior.

La ocupación de empleado del gobierno viene cayendo consecutivamente durante los últimos seis trimestres móviles, con una reducción promedio de 3,5%. En el agregado, durante el trimestre diciembre-febrero se registraron 210 mil empleos menos que en el mismo periodo del año pasado.

## Gráfico 5. Tasa global de participación y de ocupación

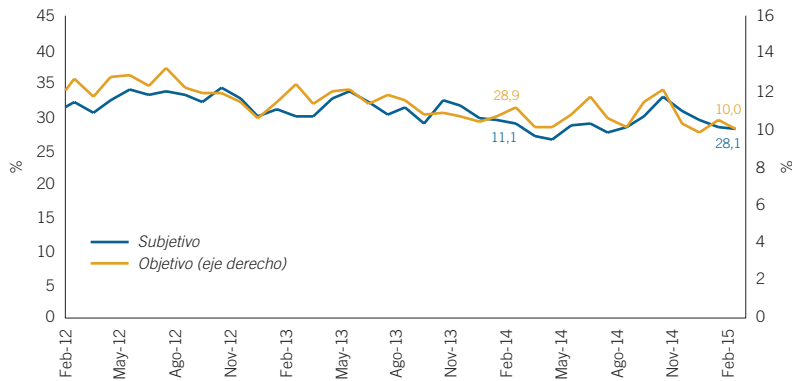


Fuente: DANE.

En febrero, la tasa de ocupación (TO) se ubicó en 57,4%, 1,1 pps por encima de la cifra registrada doce meses atrás. El incremento en la tasa de ocupación se debe a una expansión de 3,4% en el total de ocupados.

La tasa global de participación (TGP) para el mes de febrero registró un aumento de 0,7 pps con respecto al año anterior, situándose en 63,7%. Esta variación es resultado de un incremento de 2,4% en la oferta laboral.

## Gráfico 6. Subempleo en Colombia

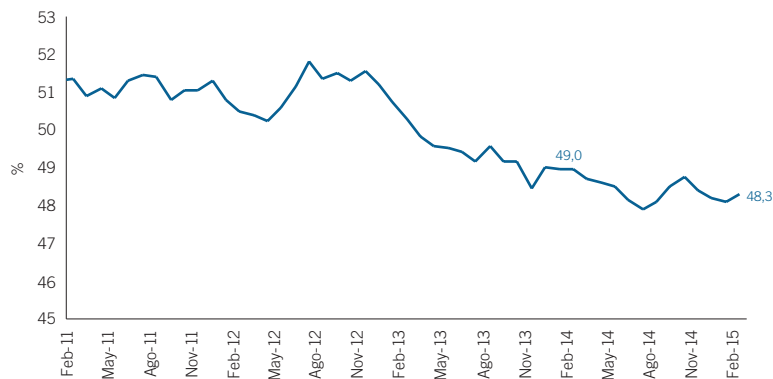


Fuente: DANE.

En febrero, la tasa de subempleo subjetivo mostró una disminución de 0,8 pps respecto al mismo periodo doce meses atrás, completando cuatro meses consecutivos a la baja. Lo anterior corresponde a una reducción aproximada de 21 mil personas.

La tasa de subempleo objetivo para el mes de febrero se ubicó en 10,0%, 1,1 pps menos que la registrada en el mismo trimestre del año anterior. Este hecho refleja un mejoramiento de la calidad del empleo en el país.

## Gráfico 7. Informalidad en las 13 principales ciudades\* (Trimestre diciembre-febrero)

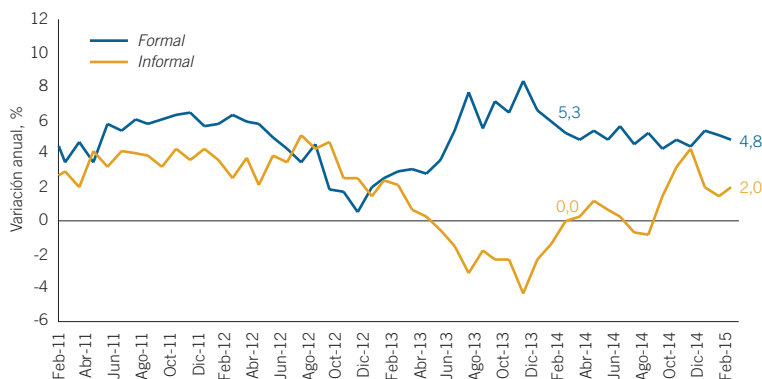


\* Trimestre móvil finalizado en el mes de referencia.  
Fuente: DANE.

La proporción de ocupados informales en el trimestre diciembre-febrero para las trece ciudades principales fue de 48,3%. Esta cifra representa una reducción de 0,7 pps con respecto a la cifra registrada en el año anterior.

De las trece ciudades principales, Cúcuta (69,3%) y Montería (62,1%) presentaron las mayores tasas de informalidad durante el trimestre móvil diciembre-febrero. Sin embargo, respecto al mismo periodo del año pasado, estas tuvieron reducciones de 3,1 y 1,2 pps respectivamente.

## Gráfico 8. Generación de empleo formal e informal en las 13 principales ciudades\* (Trimestre diciembre-febrero)



\* Trimestre móvil finalizado en el mes de referencia.  
Fuente: Cálculos Fedesarrollo con base en cifras del DANE.

Para el trimestre diciembre-febrero se generaron 250 mil nuevos puestos de trabajo formal en las trece ciudades principales. Esta cifra corresponde a un incremento de 4,8% con respecto al mismo trimestre móvil del año anterior.

Durante el trimestre diciembre-febrero, el total de empleados informales en las trece ciudades principales se incrementó en 102 mil personas, representando un crecimiento anual de 2,0%. El 67,7% del incremento del empleo informal en dicho periodo se generó por cuenta de las mujeres.

# HAGA PARTE DE LA COMUNIDAD DE DIRECTIVOS EN GESTIÓN HUMANA MÁS IMPORTANTE DEL PAÍS

Programas de Formación  
Continua en Gestión Humana

Investigación Nacional  
de Salarios

Informe Mensual del  
Mercado Laboral (IML)

Boletín Contacto  
Informativo

Revista  
H&T

Convenios  
para Afiliados

Página  
Web

Portal de  
Empleos

Porque ser líderes del negocio es cuestión de tomar  
**grandes decisiones...**



Bogotá, Colombia - [www.acrip.org](http://www.acrip.org) - PBX: 540 20 20