



Informe Mensual del Mercado Laboral

Tendencias recientes del mercado
laboral colombiano

Septiembre
2015



INFORME MENSUAL DEL MERCADO LABORAL

FEDESARROLLO

DIRECTOR EJECUTIVO
Leonardo Villar

SUBDIRECTORA
Natalia Salazar

DIRECTORA DE ANÁLISIS MACROECONÓMICO Y SECTORIAL
Camila Pérez

ANALISTAS ECONÓMICOS

Viviana Alvarado
Diego Auvert
Juan Pablo Celis
Carlos Antonio Mesa
Camila Orbegozo
Juan Andrés Páez
Marcela Rey

ACRIP

DIRECTORA EJECUTIVA
Adriana España Ardila

JUNTA DIRECTIVA

Carlos Guillermo Schmidt | Presidente
Gustavo Grisales | Vicepresidente
Juan Carlos Alvarez
Geovanny Cujar
Isabel Velosa
Caio Bittencourt
Gladys Vega
Eduardo Lleras
Germán Paris

DISEÑO Y DIAGRAMACIÓN

Consuelo Lozano
Formas Finales Ltda.
mconsuelolozano@hotmail.com

IMPRESIÓN

Gráficas Ducal Ltda.



Carrera 7 No. 73-55
Piso 2 | Oficina 202 | PBX: 540 20 20
www.acrip.org | Bogotá D.C., Colombia

EDITORIAL: TENDENCIAS RECIENTES DEL MERCADO LABORAL COLOMBIANO*

Introducción

En la última década, el mercado laboral colombiano registró un avance importante en materia tanto de reducción del desempleo como de generación de empleo. Mientras en el 2004 la tasa de desempleo era cercana al 14%, en la actualidad dicha tasa es de un solo dígito y se ubica en niveles históricamente bajos. Del mismo modo, la tasa de ocupación aumentó cerca de cinco puntos porcentuales (pps) en la última década, lo que confirma el buen comportamiento del mercado de trabajo.

Pese a la dinámica favorable que todavía exhiben los principales indicadores del mercado laboral, la desaceleración que enfrenta la economía colombiana desde finales de 2014 genera importantes inquietudes respecto a la sostenibilidad del buen desempeño del mercado de trabajo. Si bien la tasa de desempleo había mantenido una tendencia decreciente en el primer semestre del año, en los últimos dos meses aumentó. De igual forma, algunos indicadores de la calidad del empleo, como el subempleo o la informalidad se han deteriorado en los últimos meses, lo que muestra que aunque las personas se mantienen empleadas, las condiciones laborales ya se están viendo afectadas por la desaceleración.

Por otra parte, gran parte de la ralentización de la economía se debe a la caída en los precios de los *commodities* (especialmente el petróleo), sin embargo, el sector minero se caracteriza por su poca generación de puestos de trabajo, lo que explicaría parcialmente por qué la desaceleración económica no se ha visto reflejada -en la misma magnitud- en el mercado laboral. A su vez, las actividades que más generan empleo (como la construcción, el comercio y los servicios) son sectores que si

bien han moderado sus niveles de crecimiento, siguen teniendo un dinamismo importante. Sin embargo, ante variaciones en la producción, el empleo suele responder de manera rezagada y en una proporción menor. Lo anterior implica que de mantenerse el modesto desempeño económico del país, el ritmo de crecimiento de la población empleada podría empezar a reducirse en los próximos meses.

El objetivo del presente editorial es analizar las tendencias recientes de los principales indicadores del mercado laboral colombiano, haciendo énfasis en la tasa de desempleo, el nivel de ocupación y la participación laboral, así como en algunas medidas de calidad del empleo, como el subempleo y la informalidad. De igual forma, se describe el comportamiento sectorial del empleo y se relaciona con el nivel de producción e ingresos de cada sector. Finalmente, con base en las estadísticas de empleo por actividad económica se presentan algunas consideraciones finales, tomando como referencia los pronósticos y las encuestas de opinión de Fedesarrollo.

Evolución reciente del mercado laboral

Entre comienzos de 2010 y julio de 2015, la tasa de desempleo a nivel nacional mantuvo una ininterrumpida tendencia decreciente. Mientras en 2010 la tasa de desempleo promedio era de 11,8%, en 2014 era de 9,1%, lo que implica una reducción de casi tres pps en tan solo cuatro años (Gráfico 1A). En lo corrido de 2015, la tasa de desocupación promedio se ubica en 9,3%, cifra inferior a la del mismo periodo de 2014 (9,6%), 2013 (10,3%) y 2012

* La elaboración de este informe contó con la colaboración de Marcela Rey Hernández.

(10,9%). Sin embargo, desde julio del presente año este indicador ha aumentado ligeramente. En agosto, la tasa de desempleo a nivel nacional se ubicó en 9,1%, lo que representa un aumento de 0,2 pps con respecto al mismo mes de 2014. Del mismo modo, la tasa de desempleo en las 13 ciudades principales aumentó 0,4 pps, al pasar de 9,5% en agosto de 2014 a 9,9% en agosto de este año. De esta forma, aunque el desempleo se mantiene en niveles favorables, las cifras más recientes empiezan a marcar un cambio en la tendencia que traía en los meses y años precedentes.

La evolución reciente de la tasa de desempleo en Colombia se asemeja a lo observado en otros países de la región, en los que la pérdida de dinamismo económico ha afectado en forma moderada a los mercados laborales. Este es el caso de México y Chile, en donde las tasas de desocupación se mantienen en niveles bajos, aunque con una tendencia al alza en los últimos meses. También es el caso de Perú, donde la tasa de desempleo se incrementó en el segundo trimestre de este año para corregir de nuevo en los meses recientes. Solo en Brasil, cuya economía se encuentra en recesión, se registra un aumento notable en los niveles de desocupación, pasando de tasas inferiores al 5,0% el año anterior a niveles actuales por encima del 7,0% (Gráfico 1B). El hecho de que los mercados de trabajo de América Latina mantengan un comportamiento relativamente favorable -a pesar del menor dinamismo de sus economías- podría deberse a que

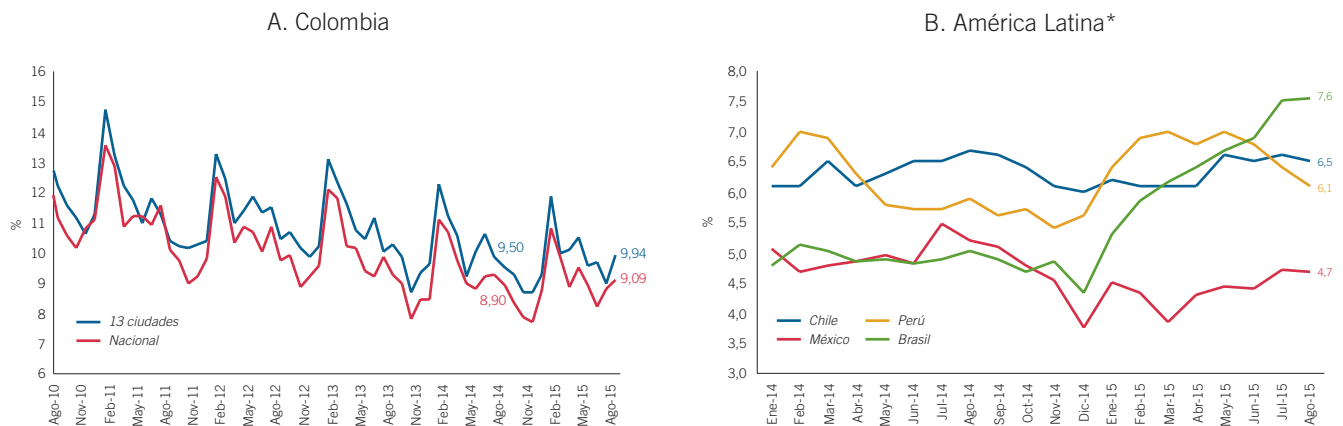
gran parte de la desaceleración se debe al menor crecimiento de sectores como la minería, caracterizados por ser intensivos en capital y poco generadores de empleo.

En cuanto a la tasa de ocupación, en los últimos cinco años la tasa promedio anual creció 3,0 pps, pasando de 55,4% en 2010 a 59,4% en 2014. En lo corrido del año a agosto, la tasa de ocupación se ubica en 58,4%, lo que representa un aumento de 0,7 pps con respecto al mismo periodo de 2014. En cuanto a la generación de empleo, si bien se mantiene en niveles similares a los de 2014, desde abril de 2015 se observa una incipiente pérdida de dinamismo, lo cual podría deberse a la desaceleración económica (Gráfico 2).

Por su parte, la oferta de trabajo en el último lustro creció cerca de 3,0 pps, pasando de una tasa de participación de 61,3% en 2010 a niveles de 64,2% en 2014. En lo corrido del año a agosto, la Tasa Global de Participación (TGP) se ubica en 64,3%, con un aumento de 0,6 pps frente al mismo periodo del año anterior. Dicho incremento se debe a un crecimiento de 2,4% en la Población Económicamente Activa (PEA), mayor al aumento de 1,4% en la Población en Edad de Trabajar (PET).

Además de los principales indicadores del nivel de empleo, también es importante analizar la calidad del mismo. Uno de los

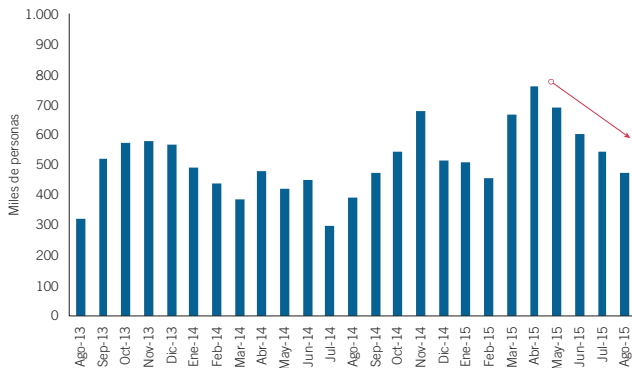
■ Gráfico 1. Evolución de la tasa de desempleo



* La tasa de Brasil corresponde al desempleo urbano. La tasa de Perú corresponde a Lima Metropolitana (trimestre móvil).

Fuente: DANE - Bancos Centrales e Institutos de Estadística de la región.

|| Gráfico 2. Variación anual en el número de ocupados (Trimestre móvil)

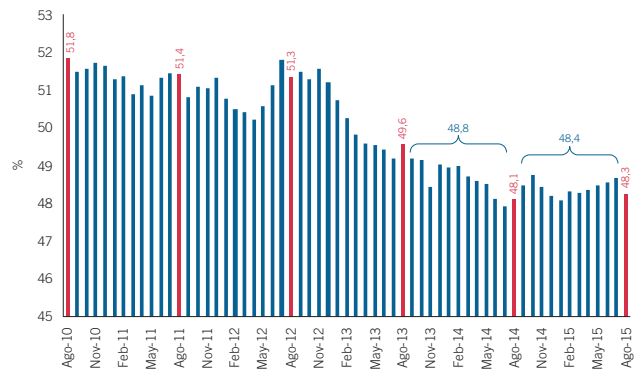


Fuente: DANE. Cálculos Fedesarrollo.

indicadores de calidad es el de informalidad. Pese a que la generación de empleo formal se mantiene en niveles favorables con respecto a los últimos años, desde enero de 2015 ha moderado su ritmo de crecimiento. Mientras en el 2014, el empleo formal en las 13 ciudades principales creció en promedio 4,9%, en lo corrido del año a agosto dicho crecimiento se ubica en 2,4%. Por su parte, el crecimiento del empleo informal en lo corrido del año ha revertido parcialmente la tendencia decreciente que venía registrando desde el 2013, año en el cual el empleo informal crecía a tasas negativas. En el 2014 la expansión del empleo informal fue del 1,2%, cifra que ha aumentado a 2,8% entre enero y agosto de este año.

Cabe resaltar que la proporción del empleo total generada en el sector informal disminuyó notablemente en el último lustro, en particular desde comienzos de 2013 (Gráfico 3). Parte de la explicación del descenso en los niveles de informalidad obedece a la reducción de las cargas parafiscales y los costos no salariales que se aprobó en la reforma tributaria de 2012, y que aplica para aquellos trabajadores que devengan menos de diez salarios mínimos. Lo anterior ha abaratado los costos de contratación para las empresas de mano de obra formal. Sin embargo, la tendencia favorable se ha frenado levemente en los últimos meses. En particular, en agosto de 2015 la proporción de empleo informal se ubicó en 48,3%, mostrando un ligero aumento con respecto al mismo mes del año anterior.

|| Gráfico 3. Empleo informal como proporción del empleo total*



* Trimestre móvil finalizado en el mes de referencia.

Fuente: DANE.

Al igual que la informalidad, las tasas de subempleo han mostrado un leve aumento en los últimos meses, lo que sugiere que la percepción de los trabajadores sobre sus condiciones laborales actuales ha dejado de mejorar. En lo corrido de 2015 a agosto, la tasa de subempleo subjetivo se ubica en 28,9%, con un incremento de 0,7 pps con respecto al mismo periodo del año anterior. Del mismo modo, la tasa de subempleo objetivo aumentó 0,3 pps, al pasar de 10,6% a 10,9% en el mismo periodo.

Evolución del empleo por sectores económicos

En un contexto de desaceleración económica como el actual, es importante analizar la relación existente entre la producción de cada sector y el nivel de empleo que éstos generan, ya que si la producción de las empresas disminuye, sus ingresos también lo hacen, por lo que estas optarán por mantener o incluso reducir el personal contratado, y dejarán por tanto de generar nuevos puestos de trabajo. El impacto de la desaceleración sobre el empleo agregado depende tanto del dinamismo económico y la generación de empleo en cada uno de los sectores como de la importancia que tienen esos sectores en el empleo total.

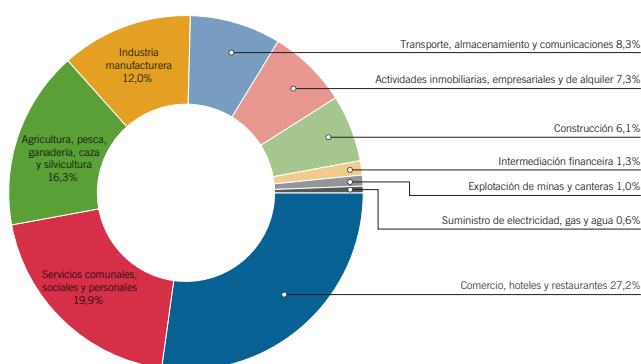
La importancia de cada uno de los sectores económicos en la generación de empleo se puede estimar por la participación en el empleo total y la contribución de cada uno de estos sectores a la creación de empleo. En cuanto a la composición sectorial,

las cifras de 2014 que se presentan en el Gráfico 4A permiten identificar los sectores que más puestos de trabajo generan: comercio (27,2%), servicios comunales (19,9%), agricultura (16,3%) e industria manufacturera (12,0%). A su vez, las actividades económicas con menor participación en la generación de empleo son: intermediación financiera (1,3%), explotación de minas y canteras (1,0%) y suministro de electricidad, gas y agua (0,6%). Por su parte, los sectores que más contribuyeron al crecimiento del empleo entre enero y agosto de 2015 y el mismo periodo del año anterior son: Comercio, hoteles y restaurantes (0,79 pps); actividades inmobiliarias, empresariales y de alquiler (0,69 pps) y construcción (0,56 pps). En contraposición, los sectores que menos contribuyeron con el crecimiento del empleo fueron: Explotación de minas y canteras y suministro de electricidad, gas y agua.

Teniendo en cuenta cuáles son los sectores que afectan en mayor medida el nivel de empleo, a continuación se presentan con un poco más de detalle las cifras al interior de los sectores. Como se verá más adelante, las actividades que más generan empleo son sectores que aunque han moderado su ritmo de crecimiento a causa de la desaceleración, siguen teniendo un dinamismo importante, impulsando así el nivel de empleo.

Gráfico 4. Composición sectorial del empleo

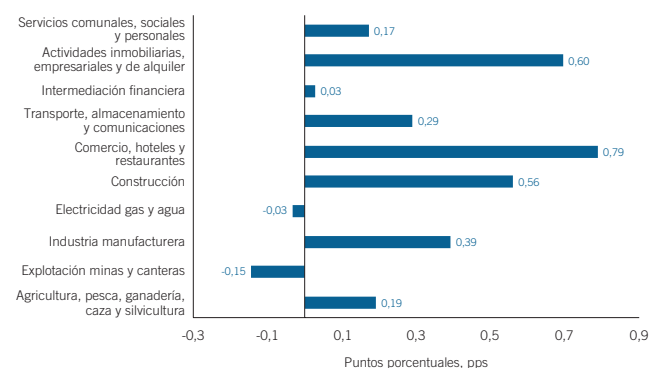
A. Participación sectorial del empleo total en 2014



En el caso de la industria llama particularmente la atención que desde comienzos de 2014 se evidencia un crecimiento importante del empleo a pesar de una caída en la producción real del sector (Gráfico 5A)¹. Lo anterior obedece a que gran parte de la contracción se debe al cierre de la Refinería de Cartagena a comienzos de 2014, lo que se tradujo en una caída importante en el subsector de refinación de petróleo. Si bien dicho subsector tiene una participación cercana al 12% del PIB industrial, es una actividad que no genera muchos puestos de trabajo, lo que explica en gran medida la poca reacción del nivel de empleo ante variaciones en la producción industrial. En lo corrido de 2015 a julio, el empleo industrial muestra tasas de crecimiento positivas en subsectores tales como confección de prendas de vestir o fabricación de productos químicos, farmacéuticos y de plástico, sectores en los que aunque la producción crece a tasas positivas representan porcentajes relativamente bajos de la producción industrial agregada (Gráfico 5B).

La Encuesta de Opinión Empresarial (EOE) elaborada por Fedesarrollo contiene un módulo trimestral que indaga acerca de las expectativas de los empresarios sobre el nivel de empleo en la industria. El índice que se construye a partir de los resultados de la EOE ha

B. Contribución sectorial al crecimiento del empleo total*

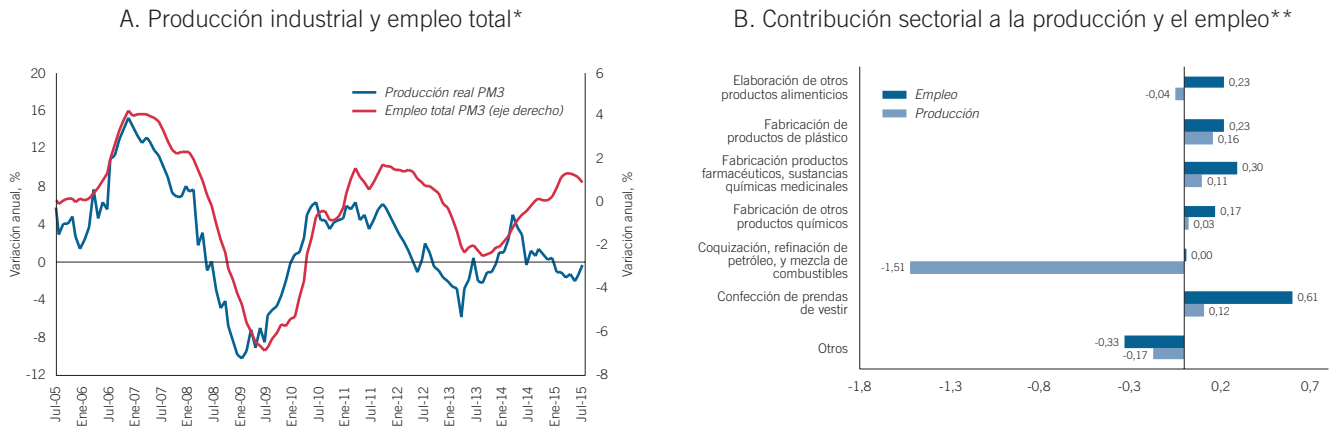


* Las cifras corresponden al crecimiento enero - agosto de 2015 frente al mismo periodo de 2014.

Fuente: DANE. Cálculos Fedesarrollo.

¹ Desde julio se ha evidenciado un deterioro en la generación de empleo en la industria, en línea con el menor dinamismo de la producción. De esta forma, en julio y agosto se destruyeron 68 y 42 mil de puestos de trabajo, respectivamente.

Gráfico 5. Producción industrial sin trilla y empleo total en la industria



* PM3 es el promedio móvil tres meses de las series.

** Las cifras corresponden al periodo enero - julio de 2015.

Fuente: Encuesta Mensual Manufacturera - DANE. Cálculos Fedesarrollo.

demonstrado ser un buen predictor de la evolución de empleo en el sector y ha logrado anticipar la mayoría de cambios de tendencia. En la medición de junio, las expectativas de empleo para los próximos tres meses registraron una caída frente al trimestre anterior y con respecto al mismo periodo de 2014. Estos resultados sugieren que aunque la mayoría de encuestados mantendrá inalterado el nivel de empleo en los próximos tres meses, una proporción creciente reducirá la contratación de personal adicional.

A diferencia de la industria, el comercio en lo corrido de 2015 mantiene una dinámica favorable, aunque con una ligera moderación en sus ritmos de crecimiento, a juzgar por las cifras de la Encuesta Mensual de Comercio al por menor y Comercio de Vehículos (EMCM), excluyendo las ventas de vehículos y algunos productos importados. Las cifras de la EMCM muestran una moderación en el ritmo de crecimiento en lo corrido del año a julio con respecto al mismo periodo de 2014. Dicha pérdida de dinamismo se ha visto reflejada en un menor crecimiento en el nivel de empleo, el cual pasó de 5,2% en enero a 4,0% en julio.

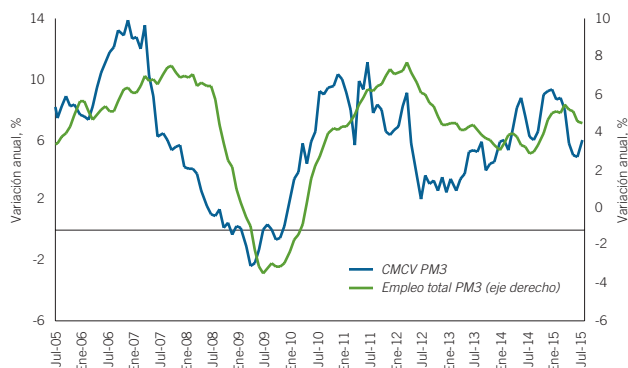
En el caso del sector hotelero, los datos de la Muestra Mensual de Hoteles muestran que en los primeros siete meses del año el ingreso real de este sector creció 7,7% con respecto al mismo periodo de 2014. Dado que es un sector altamente intensivo en

trabajo, la buena dinámica de los ingresos se ha visto reflejada en el nivel de empleo, el cual registró un crecimiento de 3,1%. Para finales de 2015 y en 2016, en Fedesarrollo esperamos que este sector mantenga un ritmo de crecimiento favorable, como consecuencia de la depreciación del tipo de cambio, que ha favorecido el turismo nacional.

Otro de los grandes generadores de empleo es el sector de servicios, el cual representa cerca del 20% del empleo total. De acuerdo con las cifras de la Encuesta Trimestral de Servicios, en el segundo trimestre de 2015 los ingresos nominales del sector crecieron 8,4% con respecto al trimestre anterior y 6,6% frente al mismo trimestre del año anterior. Del mismo modo, el personal ocupado creció 1,9% con respecto a los tres primeros meses del año y 5,3% con relación al segundo trimestre de 2014. En Fedesarrollo esperamos que el sector de servicios mantenga una dinámica favorable aunque inferior a la del año anterior, lo que tendría que verse reflejado en los niveles de ocupación.

Uno de los sectores estratégicos para la economía nacional es la construcción, caracterizado no sólo por ser uno de los motores de crecimiento del país sino por ser una actividad intensiva en mano de obra, que genera cerca del 6,0% del empleo total. En lo corrido del año a agosto, el empleo en la construcción creció

Gráfico 7. Índice de comercio al por menor (sin combustibles ni vehículos) y empleo total en el sector



Fuente: Encuesta Mensual de Comercio al por Menor y Vehículos - DANE. Cálculos Fedesarrollo.

8,7% con respecto al mismo periodo de 2014, y se mantiene como uno de los sectores de mayor dinamismo en términos de generación de empleo. En Fedesarrollo esperamos que la construcción (particularmente de obras civiles) se mantenga como el principal motor de crecimiento de la economía colombiana, con su consecuente generación de empleo. Sin embargo, el crecimiento que estimamos para 2015 es notablemente inferior al observado en 2014, pues el sector se vería afectado por la disminución en la inversión pública y por las pocas iniciativas de vivienda residencial que se llevan a cabo este año y que impulsaron el crecimiento en 2014. De igual forma, en la medición de agosto del módulo de construcción de la EOE, las expectativas de los empresarios del sector para el próximo trimestre mostraron un deterioro importante con respecto al trimestre anterior y frente al mismo mes de 2014, en línea con las expectativas de crecimiento. En 2016, los proyectos de infraestructura 4G y las políticas gubernamentales enfocadas hacia esta actividad podrían impulsar la producción, y por ende, el nivel de empleo.

En el sector minero no se hace evidente la relación entre producción y empleo, lo cual obedece a la poca generación de empleo que caracteriza a esta actividad, independientemente del comportamiento de la producción. Para finales de 2015 y en 2016, la minería mantendría un desempeño modesto, en gran medida por

una menor producción de carbón. El bajo desempeño minero no afectaría de manera importante el comportamiento del mercado laboral, debido a que, como se mencionó anteriormente, no es un sector intensivo en trabajo.

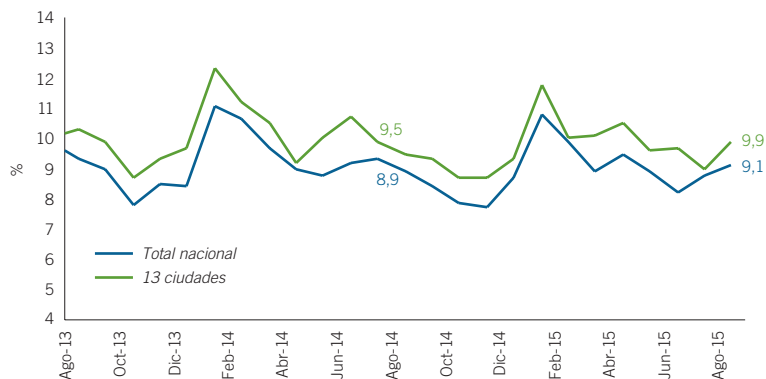
Finalmente, en lo corrido del año a agosto el empleo en el sector agrícola creció 0,93% con respecto al mismo periodo del año anterior. En Fedesarrollo esperamos que la agricultura crezca a tasas similares a las del promedio de la economía, aunque existen riesgos tanto al alza como a la baja. Por una parte, la depreciación del tipo de cambio favorecería las exportaciones de café y flores, sectores altamente intensivos en mano de obra. En el corto plazo, sin embargo, factores como el Fenómeno del Niño y el encarecimiento de los insumos importados (por la depreciación del tipo de cambio) podría restarle dinamismo a la producción sectorial, y por consiguiente, al nivel de empleo.

Consideraciones finales

Si bien la tasa de desempleo había mantenido una tendencia decreciente en el primer semestre del año, en los últimos dos meses ha empezado a mostrar señales de un ligero deterioro. De igual forma, algunos indicadores de la calidad del empleo, como el subempleo o la informalidad, han aumentado en los últimos meses, lo que muestra que aunque las personas se mantienen empleadas, las condiciones laborales empiezan a verse afectadas por la desaceleración económica. En cuanto a la generación de empleo por sectores económicos, las cifras sugieren que pese a la desaceleración económica la mayoría de las empresas no han anunciado recortes de personal y mantienen su nivel de empleo creciendo. Sin embargo, dado que en la mayoría de actividades existe una relación directa y rezagada entre la producción y el empleo sectorial, de mantenerse el modesto desempeño económico del país, el crecimiento de la población empleada podría empezar a reducirse en los próximos meses. Aun así, como se evidenció en las cifras presentadas anteriormente, las actividades que más generan empleo son sectores que aunque han moderado sus niveles de crecimiento a causa de la desaceleración, siguen teniendo un dinamismo importante, impulsando así el nivel de empleo.

COYUNTURA DEL MERCADO LABORAL

Gráfico 1. Tasa de desempleo nacional y 13 ciudades principales

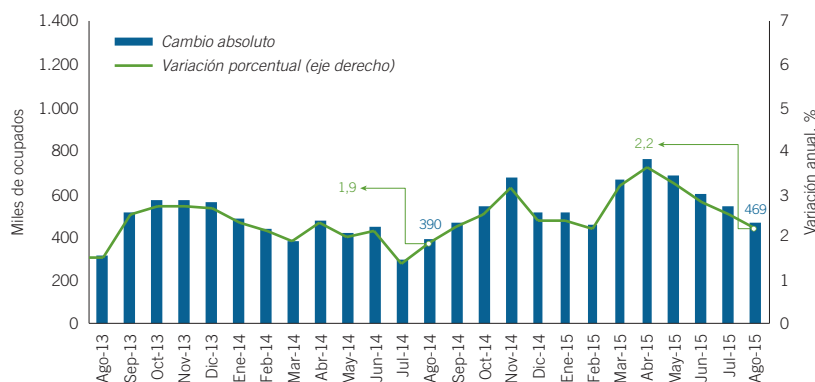


Fuente: DANE.

En agosto, la tasa de desempleo nacional se ubicó en 9,1%, un aumento de 0,2 puntos porcentuales respecto a agosto del año pasado. Lo anterior es el resultado de un incremento en el número de desempleados de 3,6% durante el mes de referencia.

Para las 13 ciudades principales, la tasa de desempleo en el mes de agosto fue de 9,9%, aumentando 0,4 pps respecto al mismo mes del año pasado. Al igual que para el total nacional, esta cifra es consecuencia de un aumento en el número de desocupados (6,5%).

Gráfico 2. Cambio anual en el total nacional de ocupados (Trimestre móvil)

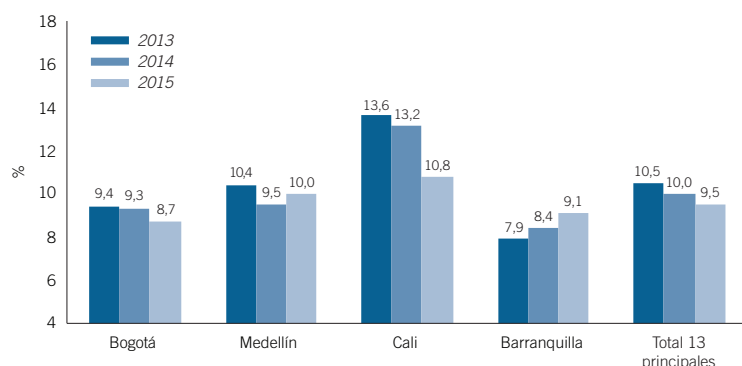


Fuente: Cálculos Fedesarrollo con base en cifras del DANE.

Durante el trimestre móvil junio-agosto, el número de ocupados creció en 469 mil, equivalente a una variación del 2,2% frente al mismo periodo del año anterior. Este crecimiento es consistente con el buen desempeño de la tasa de desempleo para el trimestre móvil junio-agosto que se ubicó en 8,7% y completa 33 periodos consecutivos a la baja.

Sin embargo, en los últimos trimestres se viene presentando una desaceleración en la generación de empleo.

Gráfico 3. Desempleo en las principales ciudades (Trimestre junio-agosto)

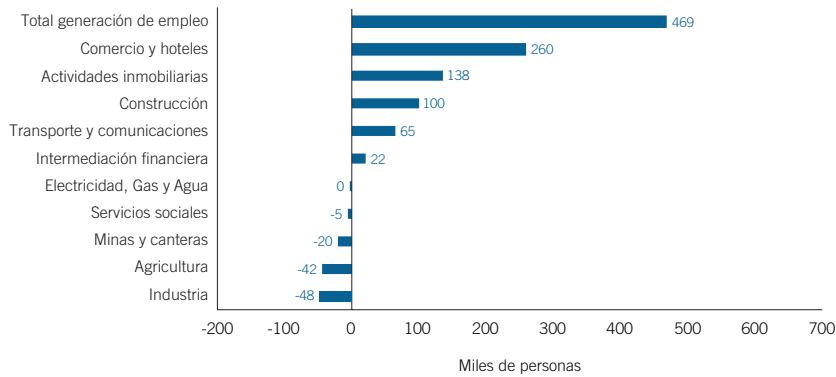


Fuente: DANE.

En el trimestre móvil junio-agosto, la tasa de desempleo para las trece principales ciudades experimentó una caída de 0,5 pps respecto al mismo periodo del año anterior, ubicándose en 9,5%.

El desempleo se redujo en 16 de las 23 ciudades principales durante el trimestre de referencia. Las tres ciudades que presentaron la mayor reducción en su tasa de desempleo fueron: Pereira (-2,8 pps), Tunja (-2,7 pps) y Cali (-2,4 pps). Por su parte, Barranquilla completa seis periodos consecutivos con incrementos en el desempleo.

Gráfico 4. Contribución anual a la generación de empleo por sectores económicos (Trimestre junio-agosto)



Fuente: Cálculos Fedesarrollo con base en cifras del DANE.

Las ramas de la economía que tuvieron la mayor contribución anual a la generación de empleo durante el trimestre junio-agosto fueron: comercio y hoteles (250 mil), actividades inmobiliarias (138 mil) y construcción (100 mil). Entre las tres aportaron 585 mil empleos, que para el trimestre de referencia representaron el 85% de los nuevos puestos de trabajo.

Es de notar que la industria fue la actividad económica con peor desempeño en generación de empleo durante el trimestre móvil mayo-julio. Durante dicho periodo el sector destruyó 48 mil puestos de trabajo, completando así dos periodos consecutivos en terreno negativo.

Cuadro 1. Creación de empleo por posición ocupacional (Trimestre junio-agosto)

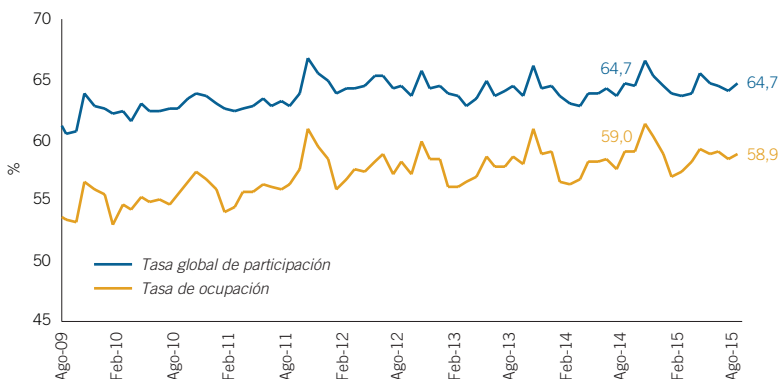
	Miles de personas
Empleado particular	291
Empleado del gobierno	-9
Empleado doméstico	4
Cuenta propia	184
Empleador	74
Trabajador familiar sin remuneración	-92
Trabajador sin remuneración en otras empresas	-26
Jornalero	38
Otro	3
Total	469

Fuente: Cálculos Fedesarrollo con base en cifras del DANE.

Durante el trimestre junio-agosto, la generación de empleo estuvo dinamizada por los segmentos de empleados particulares y cuenta propia. En conjunto crearon 476 mil puestos de trabajo respecto al mismo periodo de 2014, cifra que representa un 79,9% de los nuevos puestos de trabajo.

La posición ocupacional de empleador presentó una variación de 8,3% y la de jornalero creció 5,0% durante el trimestre junio-agosto, contribuyendo 0,3 y 0,2 pps respectivamente a la variación de la población ocupada, en el total nacional.

Gráfico 5. Tasa global de participación y de ocupación

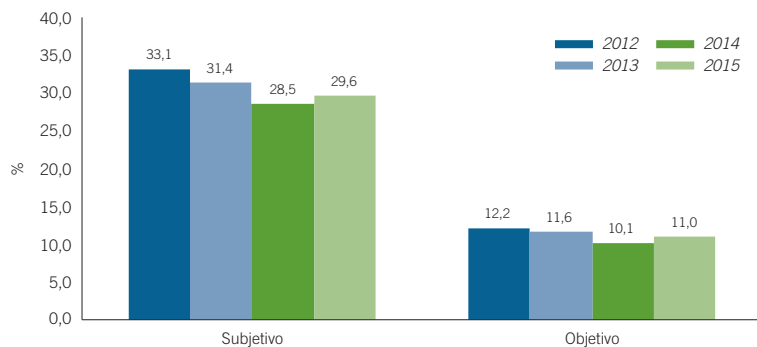


Fuente: DANE.

En agosto, la tasa de ocupación (TO) se ubicó en 58,9%, 0,1 pps por debajo de la cifra registrada doce meses atrás. Esta ligera reducción es consistente con el aumento en la tasa de desempleo nacional y obedece a una desaceleración en la generación de empleo para el mes de agosto.

La tasa global de participación (TGP) de agosto se mantuvo en el mismo nivel del año anterior, situándose en 64,7%. Con esta cifra se mantiene el buen comportamiento en la TGP durante los últimos trece periodos.

Gráfico 6. Subempleo en Colombia

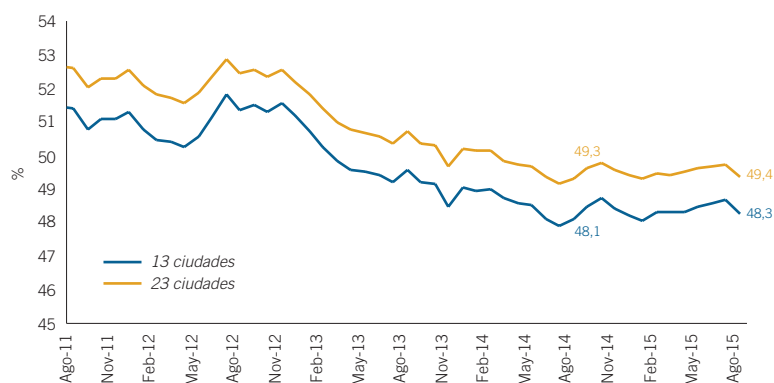


Fuente: DANE.

En agosto, la tasa de subempleo subjetivo exhibió un incremento significativo de 1,1 pps respecto al mismo periodo doce meses atrás, y se ubicó en 29,6%, revirtiendo en parte la tendencia descendente de los años precedentes. Del mismo modo, la tasa de subempleo objetivo presentó un aumento de 0,9 pps frente a la registrada en el mismo trimestre del año anterior, situándose en 11,0%.

Es de notar que durante los últimos meses se ha evidenciado un incremento en el número de personas que manifiestan su deseo de trabajar más horas (por tener una jornada inferior a 48 horas semanales).

Gráfico 7. Informalidad en las 13 y 23 principales ciudades* (Trimestre junio-agosto)



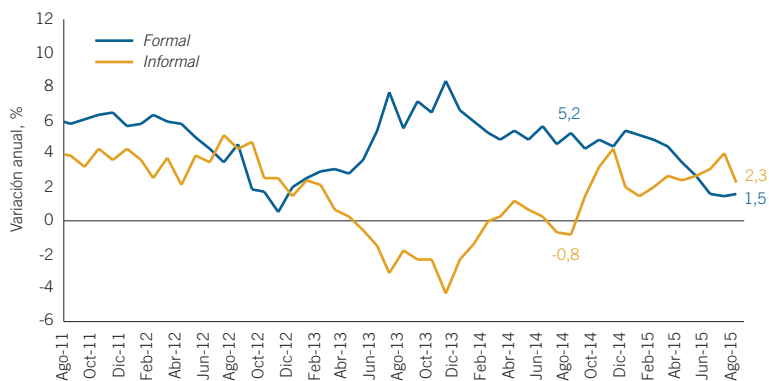
* Trimestre móvil finalizado en el mes de referencia.

Fuente: DANE.

Durante el trimestre junio-agosto, la tasa de informalidad para las trece ciudades principales se ubicó en 48,3%, 0,2 por encima del registro del mismo periodo del año pasado. Por su parte, para las veintitrés ciudades principales, la tasa de informalidad se situó en 49,4%, ligeramente por encima del registro un año atrás.

Tanto para las 13 como para las 23 principales ciudades, durante el trimestre junio-agosto, la población informal presentaba un nivel educativo de secundaria en un 52%, seguido de primaria con el 27% y superior con el 17%.

Gráfico 8. Generación de empleo formal e informal en las 13 principales ciudades* (Trimestre junio-agosto)



* Trimestre móvil finalizado en el mes de referencia.

Fuente: Cálculos Fedesarrollo con base en cifras del DANE.

Durante el trimestre junio-agosto la generación de empleo informal en las trece principales ciudades fue más acelerada que la generación de empleo formal, con incrementos de 2,3% y 1,5% respectivamente.

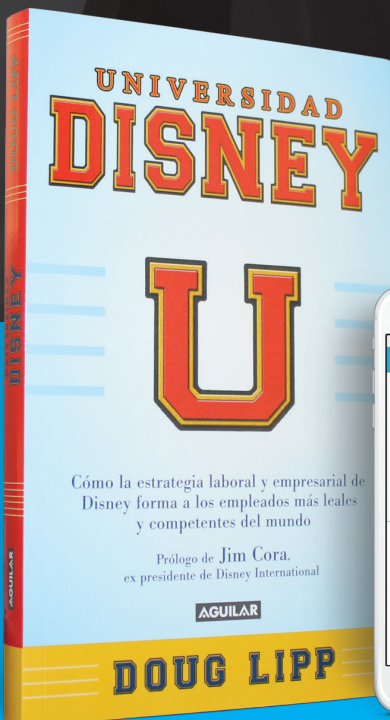
Para el trimestre móvil junio-agosto, en las trece ciudades principales se crearon 202 mil empleos, de los cuales el 56,5% (114 mil puestos) se generó en el sector informal y el 43,5% (88 mil puestos) en el sector formal. Comercio, hoteles y restaurantes fue la rama de actividad que impulsó el empleo informal durante el periodo de referencia.

Aprenda más en Menos tiempo

Desarrolle sus competencias aprendiendo los conceptos claves de cada libro en menos de 10 minutos.

La forma más rápida para desarrollar el liderazgo y la innovación en su compañía.

Utilizado por las 10 compañías más grandes de Colombia.



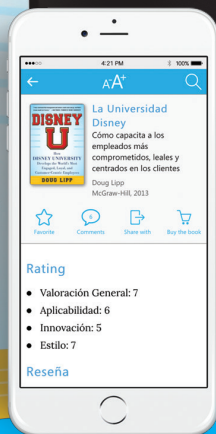
“

Mi recurso más limitado es el tiempo. Mi activo más valioso es el conocimiento. Gracias a getAbstract, puedo asimilar más conocimiento en menos tiempo. ¡Una excelente rentabilidad sobre la inversión!

”

-Dr. Bob Eccles,

Asociado Principal de PricewaterhouseCoopers y Profesor en Harvard Business School



Si desea probar un demo para su compañía favor contactar:
Alejandro Arango Mesa D: 571 482 40 80 / 574 266 74 05

C: 311 600 80 16 AlejandroArango.Mesa@getAbstract.com

Calle 93B #13-30 Of. 207 Bogotá/ Torre Davivienda, Of.1006 Medellín

www.getabstract.com

getabstract
compressed knowledge®