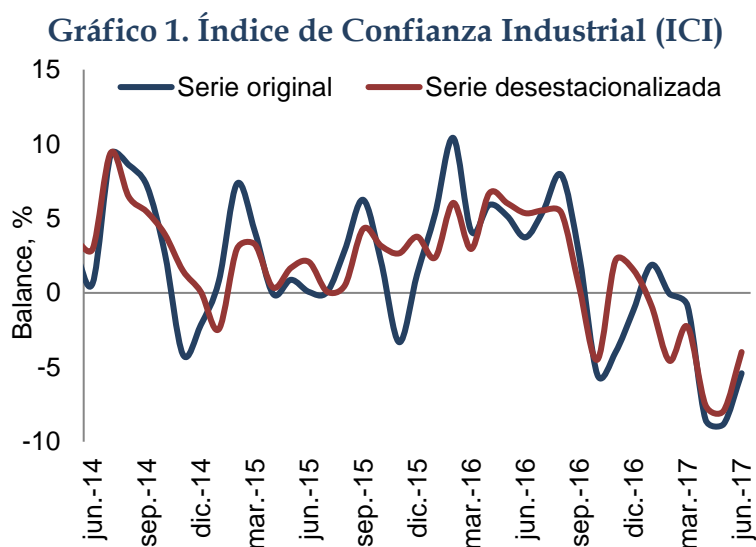


En junio, el Índice de Confianza Industrial presentó una caída respecto al mismo mes del año anterior. Sin embargo, al ajustar por factores estacionales, el índice aumentó frente al mes de mayo. Por otra parte, en el segundo trimestre del año, las expectativas de empleo en la industria presentaron una mejora respecto al trimestre anterior, pero se mantuvieron en niveles negativos e inferiores a los observados en el mismo periodo de 2016. La percepción de los empresarios sobre la presencia de contrabando en la industria mostró un aumento frente al trimestre anterior y con relación al mismo periodo de 2016. Finalmente, el Índice de Confianza Comercial disminuyó frente a mayo y con relación al mismo mes del año anterior.

En junio, el Índice de Confianza Industrial presentó una caída respecto al mismo mes del año anterior. Sin embargo, al ajustar por factores estacionales, el índice mejoró con respecto al mes de mayo.

De acuerdo con los resultados de la más reciente medición de la Encuesta de Opinión Empresarial (EOE), en junio el Índice de Confianza Industrial (ICI) se ubicó en -5,4% lo que representa una caída de 9,1 puntos porcentuales (pps) respecto al mismo mes de 2016 y el nivel más bajo para junio desde 2009. Sin embargo, al ajustar la serie por factores estacionales, el índice registró un aumento de 4,0 pps frente a mayo de 2017.



Fuente: Encuesta de Opinión Empresarial (EOE) - Fedesarrollo.

La caída en la confianza industrial frente a junio de 2016 obedece a un deterioro de todos los componentes, particularmente en los indicadores de volumen de pedidos y nivel de existencias.

El ICI está conformado por tres componentes: el volumen actual de pedidos, el nivel de existencias¹ y las expectativas de producción para los próximos tres meses. La caída en la confianza industrial respecto a junio del año anterior se debe a un deterioro de todos los componentes, principalmente a la contracción de 18,4 pps en el índice de volumen de pedidos y al aumento de 6,1 pps en el indicador de nivel de existencias (Cuadro 1). Cabe destacar que, para este mes, los componentes de nivel de existencias y de expectativas se ubicaron en el nivel más desfavorable para junio desde 2009.

Cuadro 1. Evolución de los componentes del ICI

Componente (Balance, %)	2015	2016	2017	
	Junio	Junio	Mayo	Junio
Volumen actual de pedidos	-25,3	-18,3	-32,7	-36,6
Nivel de existencias	8,0	4,0	15,1	10,0
Expectativas de producción para el próximo trimestre	33,6	33,4	21,4	30,6
Índice de Confianza Industrial - ICI	0,1	3,7	-8,8	-5,4

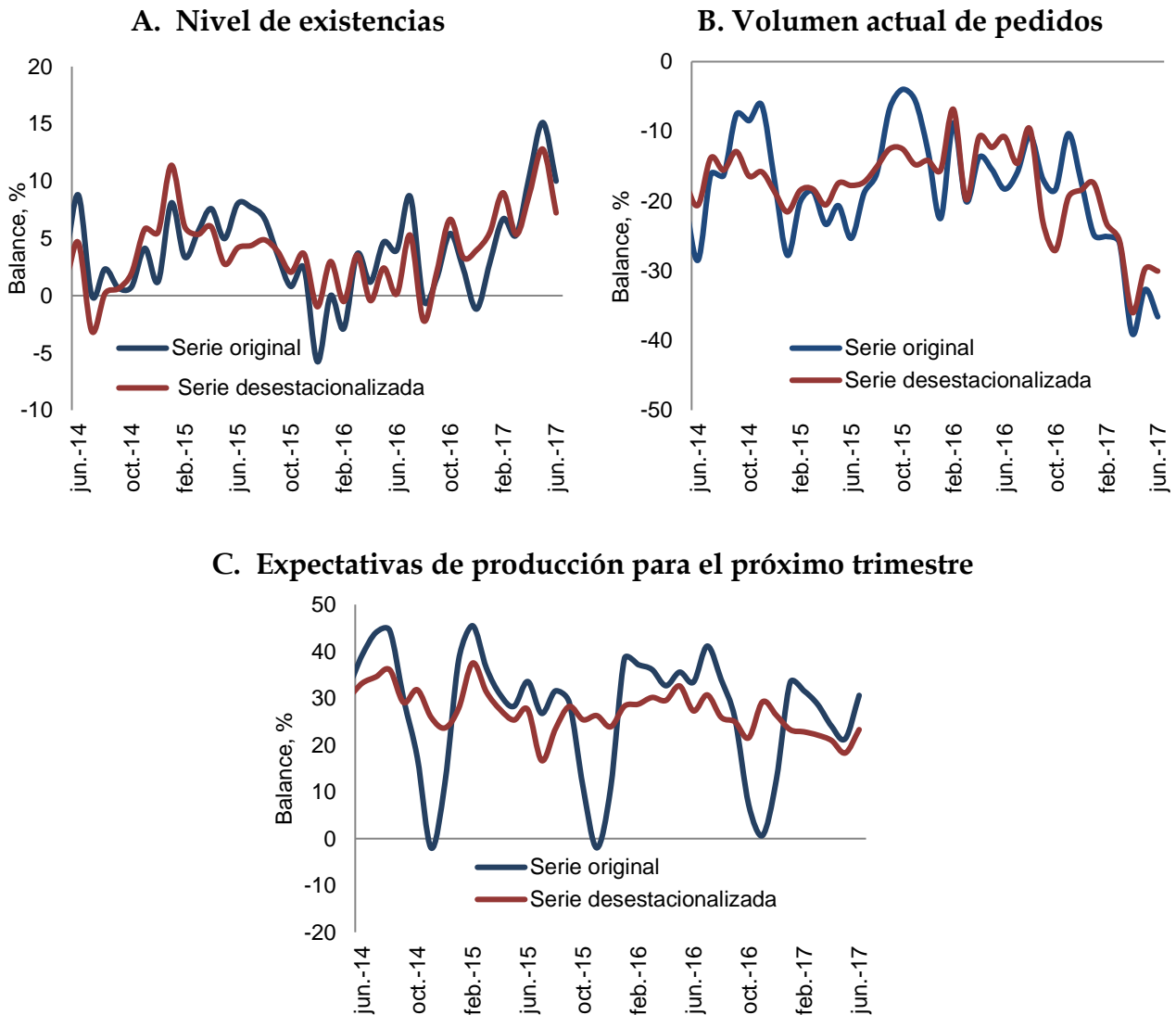
Fuente: Encuesta de Opinión Empresarial (EOE) - Fedesarrollo.

Al ajustar las series por factores estacionales, en junio se observa una mejora intermensual en los componentes de expectativas y nivel de existencias, mientras que el indicador de volumen de pedidos presenta una leve caída.

La evolución de cada uno de los componentes durante los últimos tres años se presenta en el Gráfico 2. Aislado las variaciones de carácter estacional, se evidencia un aumento intermensual en el componente de expectativas de producción para el próximo trimestre, con lo cual se revierte la tendencia negativa presentada en lo corrido del 2017 (Gráfico 2C). Por otra parte, el indicador de volumen de pedidos registra una leve caída respecto al mes de mayo (Gráfico 2B). Finalmente, el componente de existencias registra una mejora frente al mes anterior y revierte la tendencia desfavorable observada desde diciembre de 2016 (Gráfico 2A).

¹ Tanto a los industriales como a los comerciantes se les pregunta si el nivel de existencias es alto, bajo o normal y el balance es la diferencia entre el porcentaje de encuestados que respondieron que es "alto" y aquellos que señalaron que es "bajo." Una disminución en el balance equivale a una mejoría, ya que los empresarios perciben menores niveles de inventarios.

Gráfico 2. Componentes del ICI



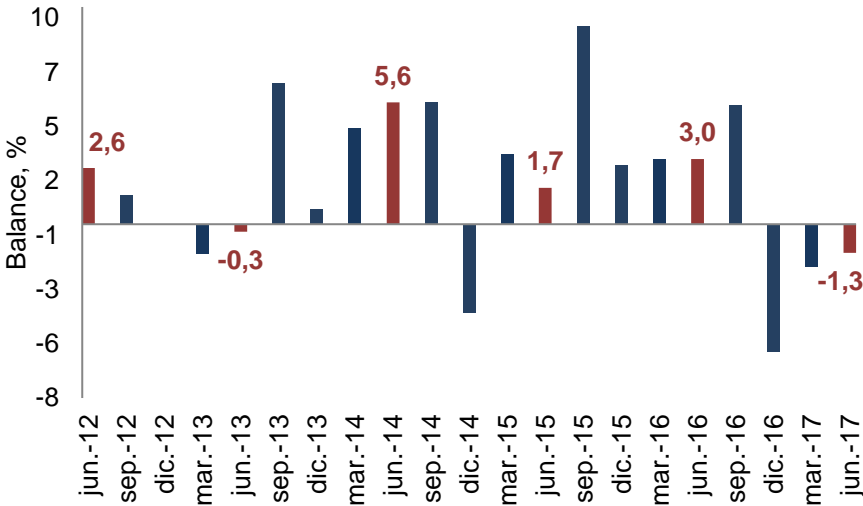
Fuente: Encuesta de Opinión Empresarial (EOE) – Fedesarrollo.

En el segundo trimestre del año, las expectativas de empleo en la industria presentaron una mejora respecto al trimestre anterior, pero se mantuvieron en niveles negativos e inferiores a los observados en el mismo periodo de 2016.

Trimestralmente, la Encuesta de Opinión Empresarial incluye un módulo especial para el sector industrial en el cual se indaga acerca de las expectativas de empleo en la industria y la percepción del problema del contrabando en dicho sector. En el módulo de empleo, se incluye la pregunta: “Descontando las fluctuaciones estacionales normales, se puede prever que en los próximos tres meses el número de personas empleadas en la producción ¿aumentará, disminuirá o se mantendrá aproximadamente igual?”. El balance del segundo trimestre del año se ubicó en -1,3%, lo que representa una mejora de 0,6 pps frente al trimestre anterior y una caída de 4,3 pps respecto al mismo periodo de 2016 (Gráfico 3). Los resultados desagregados por

opción de respuesta muestran que el 11,2% de los encuestados cree que el empleo en la industria aumentará, un 12,5% considera que disminuirá y un 76,2% afirma que se mantendrá igual, cifras similares a las obtenidas en el anterior trimestre (11,1%,13,0% y 75,9% respectivamente).

Gráfico 3. Expectativas de empleo en la industria



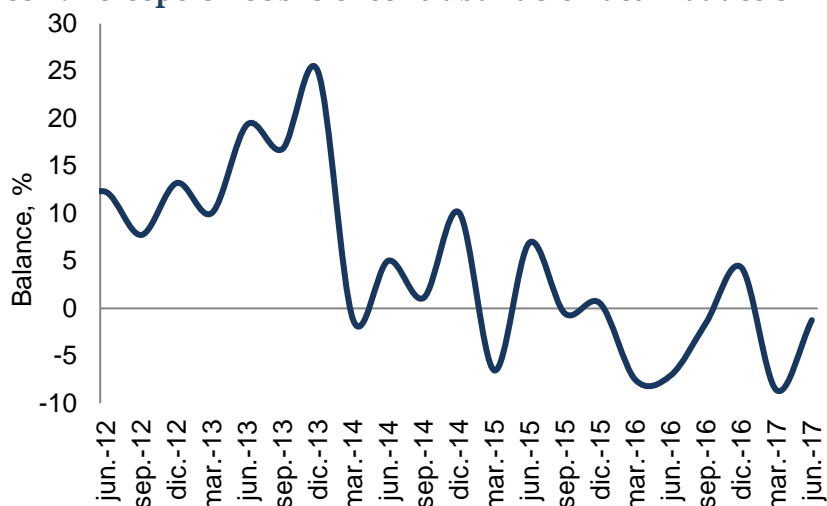
Nota: Datos sin desestacionalizar.

Fuente: Encuesta de Opinión Empresarial (EOE) - Fedesarrollo.

La percepción de los empresarios sobre la presencia de contrabando en la industria mostró un aumento frente al trimestre anterior y con relación al mismo periodo de 2016. Aun así, el porcentaje de empresarios que considera que el contrabando se redujo se mantiene ligeramente por encima del que considera que aumentó.

En la medición de junio, la percepción de los industriales sobre la presencia de contrabando en actividades similares a las que ellos realizan se ubicó en un balance de -1,2%. En particular, el 18,0% de los encuestados manifestó que el contrabando en el trimestre abril - junio aumentó con relación al trimestre anterior, un 62,7% sostuvo que se mantuvo igual, mientras que 19,3% consideró que fue inferior. Este balance representa un aumento de 7,4 pps respecto al trimestre anterior y de 5,8 pps frente al segundo trimestre de 2016 (Gráfico 4).

Gráfico 4. Percepción sobre el contrabando en actividades similares

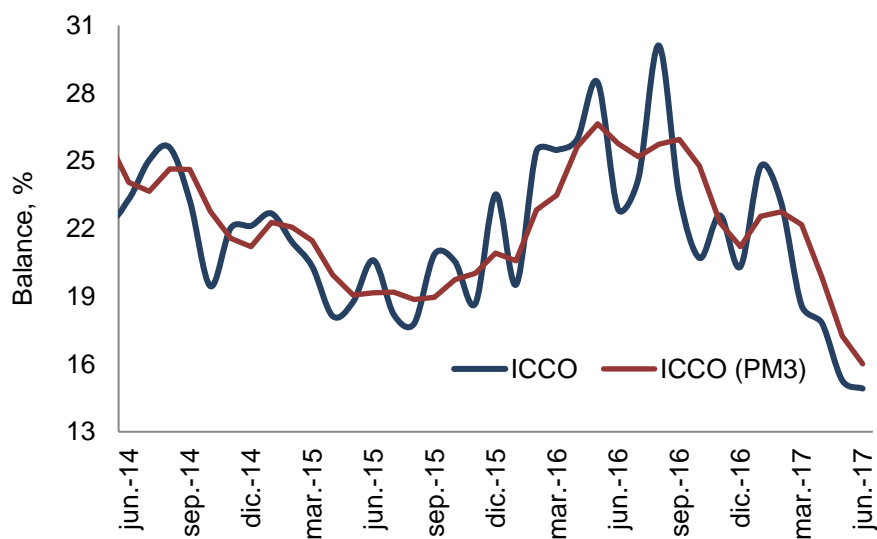


Fuente: Encuesta de Opinión Empresarial (EOE) - Fedesarrollo.

En junio, el Índice de Confianza Comercial disminuyó frente a mayo y con relación al mismo mes del año anterior.

De acuerdo con la última medición de la Encuesta de Opinión Empresarial del sector comercio, en junio el Índice de Confianza Comercial (ICCO) se ubicó en 14,9%, lo que representa una caída de 0,4 pps respecto al mes anterior y de 8,0 pps frente a junio de 2016 (Gráfico 5). Con el resultado de este mes, la confianza de los comerciantes se ubicó en el nivel más bajo desde agosto de 2013 y mantiene la tendencia negativa observada desde febrero de 2017.

Gráfico 5. Índice de Confianza Comercial (ICCO)



Fuente: Encuesta de Opinión Empresarial (EOE) - Fedesarrollo.

El ICCO reúne tres elementos: la percepción de la situación económica actual de la empresa o negocio, el nivel de existencias y las expectativas sobre la situación económica para el próximo semestre. Los resultados para junio de los últimos tres años se resumen en el Cuadro 2.

Cuadro 2. Evolución de los componentes del ICCO

Componente (Balance, %)	2015	2016	2017	
	Junio	Junio	Mayo	Junio
Situación económica actual de empresa o negocio	38,8	43,3	25,7	29,5
Nivel de existencias	24,7	12,2	10,6	19,1
Expectativas de situación económica para el próximo semestre	47,7	37,5	30,7	34,3
Índice de Confianza Comercial - ICCO	20,6	22,9	15,3	14,9

Fuente: Encuesta de Opinión Empresarial (EOE) – Fedesarrollo.

El deterioro de la confianza de los comerciantes respecto a junio de 2016 obedece a un comportamiento desfavorable de todos los componentes, particularmente a una caída de 13,8 pps en el índice de situación económica y un aumento de 6,9 pps en el indicador de nivel de existencias. Frente al mes anterior, la caída en el ICCO se debe a un aumento de 8,5 pps en el indicador de nivel de existencias.



FEDESARROLLO
Centro de Investigación Económica y Social

Suscripción a Encuestas Fedesarrollo
Tel. (571) 3259777 Ext. 340
 e-mail: comercial@fedesarrollo.org.co
 Calle 78 N° 9-91 / Bogotá D.C. - Colombia
www.fedesarrollo.org.co

Publicado el 26 de julio de 2017.

Comentarios a: sgomez@fedesarrollo.org.co