

Boletín Encuesta de Opinión Empresarial Resultados a enero de 2012

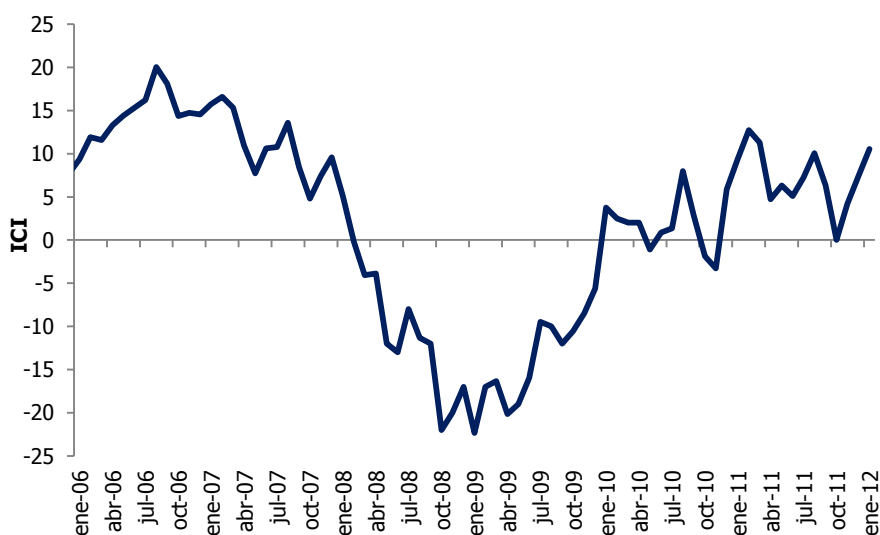


La confianza industrial y la comercial empezaron el año con mejoras; se esperan mayores ventas en dólares para el primer trimestre de 2012

En enero la confianza industrial mejoró por tercer mes consecutivo

Los últimos resultados de la Encuesta de Opinión Empresarial (EOE) de Fedesarrollo muestran que el Índice de Confianza Industrial (ICI) experimentó una mejoría de 3,17 puntos porcentuales (pps), ubicándose en 10,53%. Este nivel supera en 1,2 pps el registrado un año atrás y en 6,75 pps aquel observado en enero de 2010. El índice ha anticipado el comportamiento de la producción industrial de manera acertada y desde enero de 2005 el coeficiente de correlación entre el Índice de Confianza Industrial y la variación anual del Índice de Producción Industrial (IPI) real (sin trilla de café) reportado por el DANE ha sido de 0,80.

Índice de Confianza Industrial



Fuente: Encuesta de Opinión Empresarial (EOE) - Fedesarrollo

El ICI está constituido por tres elementos: el volumen actual de pedidos, el nivel de existencias¹ y las expectativas de producción para los próximos tres meses. El avance

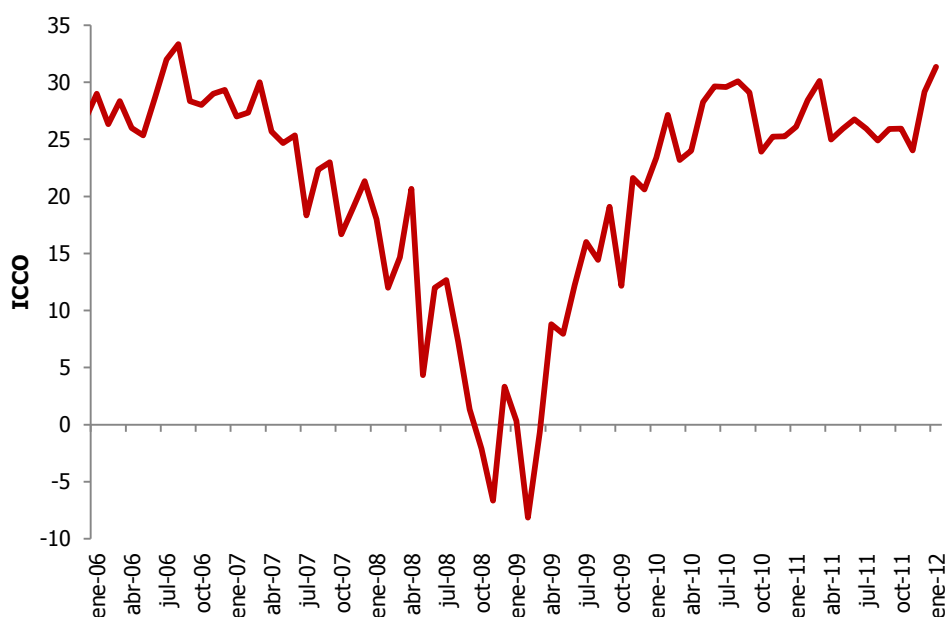
¹ Tanto a los industriales como a los comerciantes se les pregunta si el nivel de existencias es alto, bajo o normal y el balance es la diferencia entre el porcentaje de encuestados que respondieron que es "alto" y aquellos que

en la confianza industrial durante enero proviene de mejoras en este último componente. Las expectativas de producción para el próximo trimestre presentaron una mejora considerable por segundo mes consecutivo, esta vez pasando de un balance de 30,5% en diciembre a uno de 43,1% en enero. Este balance se ubica 3,9 pps por encima del observado en el mismo mes de 2011. Por otra parte, el balance de la pregunta “considera que el volumen actual de pedidos que tienen por atender es alto, normal o bajo” reveló por segundo mes en línea una disminución, esta vez de 1,1 pps, al pasar de -13,5% a -14,6%. El segundo impacto negativo sobre el índice se debe a un leve deterioro en la percepción sobre el nivel de existencias, ya que su balance pasó de -5,2% en diciembre a -3,2% en enero de 2012.

En enero de 2012 la confianza comercial registró su nivel más alto en 5 años

Los resultados de la última EOE revelan que el Índice de Confianza Comercial (ICCO) mejoró 2,1 pps, al pasar de 29,2% en diciembre de 2011 a 31,3% en enero. Este nivel es 5,2 pps superior al registrado en enero de 2011 y es el máximo observado desde agosto de 2006. El ICCO ha anticipado correctamente el comportamiento del Índice de Comercio al por Menor sin Combustibles del DANE y desde principios del año 2000 la correlación entre ambos es de 0,70.

Índice de Confianza Comercial



Fuente: Encuesta de Opinión Empresarial (EOE) – Fedesarrollo.

El ICCO tiene tres componentes: la percepción de la situación económica actual de la empresa o negocio, el nivel de existencias y las expectativas sobre la situación económica para el próximo semestre. En relación con el primer aspecto mencionado, el balance de la pregunta mostró una ligera desmejora, luego de dos meses consecutivos de avances, al pasar de 52,8% a 51,7%. En contraposición, la percepción

señalaron que es “bajo.” Una disminución en el balance equivale a una mejoría, en el sentido que los empresarios perciben menores niveles de inventarios.

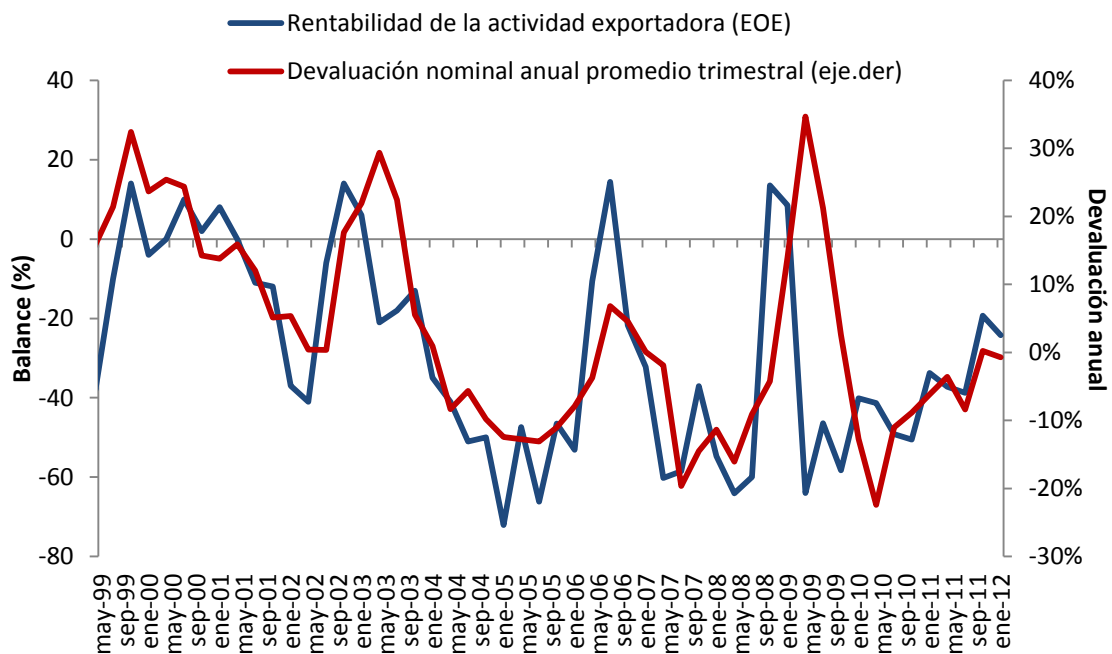
sobre el nivel de existencias exhibió un progreso, pues el balance se redujo de 15,6% a 10,5%. Por último, el balance de la pregunta “Se puede prever que en los próximos seis meses la situación económica de su empresa o negocio habrá de ser: más favorable, aproximadamente igual, o menos favorable” mejoró al pasar de 50,2% en diciembre a 52,8% en enero.

La rentabilidad exportadora permaneció en niveles bajos en el cuarto trimestre de 2011

En enero de 2012 la EOE incluyó un módulo sobre exportaciones, frente a la pregunta “¿Durante el último trimestre, comparándola con el mismo trimestre del año anterior, la rentabilidad de sus exportaciones aumentó, disminuyó o se mantuvo igual?” el balance pasó de -19,3% en el tercer trimestre de 2011 a -24,2% en el cuarto. Un año atrás el mencionado balance se había ubicado en -33,8%.

Este módulo especial también inquiriere sobre factores que afectaron la actividad exportadora durante el cuarto trimestre de 2011. La tasa de cambio peso/dólar volvió a ser percibida como el factor más desfavorable luego de que el transporte interno la había superado en el trimestre julio-septiembre de 2011. El balance de la favorabilidad (favorable menos desfavorable) de la tasa de cambio peso-dólar se ubicó en -59,3%, revelando un deterioro de 19,5 puntos frente al trimestre anterior. En la escala de factores desfavorables también se ubican el transporte interno (-43,9%), la tasa de cambio dólar-moneda del país comprador (-32,7%); los costos de producción (-22,1%) y la posición competitiva en los países de destino (-18,1%).

Rentabilidad Exportadora y Devaluación

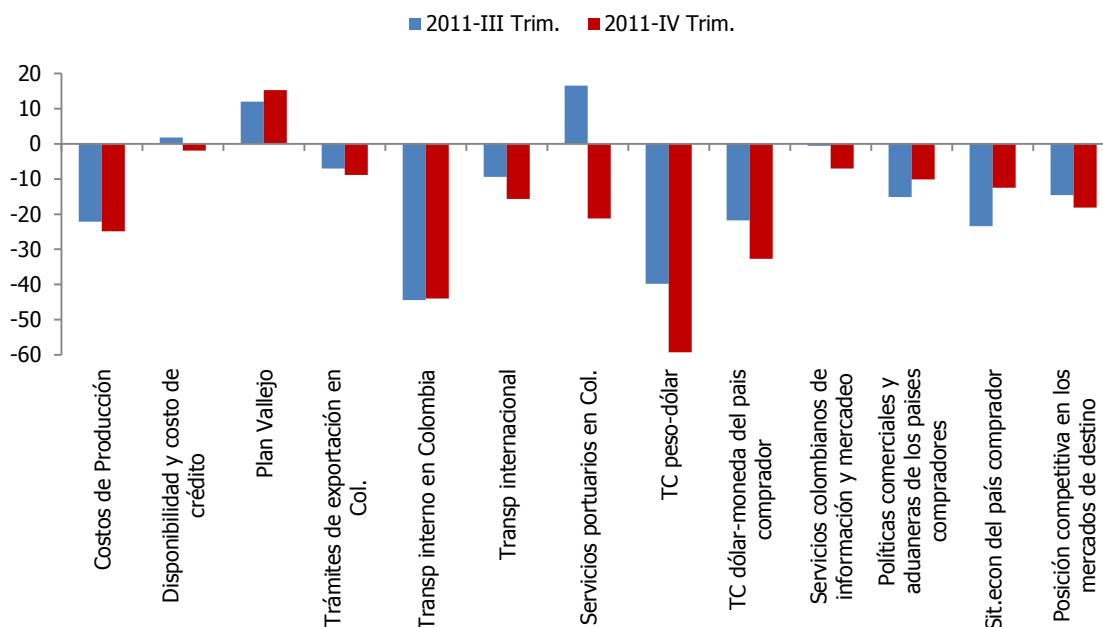


Fuente: Encuesta de Opinión Empresarial (EOE) – Fedesarrollo y Banco de la República

Por último, el balance de la pregunta “En el próximo trimestre sus exportaciones en dólares comparadas con el mismo trimestre del año pasado serán mayores,

aproximadamente iguales, o menores” se ubicó en 6,3% en el cuarto trimestre de 2011, balance que en el tercer trimestre se había situado en -7,3%. Mientras 31% de los encuestados considera que el valor de sus exportaciones durante el primer trimestre de 2012 será mayor en relación con el mismo trimestre de 2011, el 24,7% opina lo contrario y el 44,3% restante piensa que será aproximadamente igual.

Factores que afectan la actividad exportadora



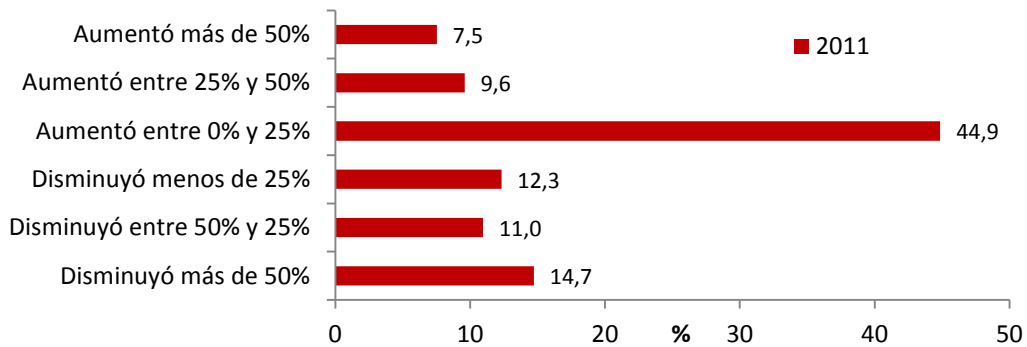
Fuente: Encuesta de Opinión Empresarial (EOE)-Módulo trimestral de exportaciones

Las expectativas de inversión para 2012 en el sector industrial lucen favorables

La Encuesta de Opinión Empresarial de Fedesarrollo para el sector industrial tiene un módulo anual para inversión que se aplica en enero. Los últimos resultados de este módulo muestran que para el 44,9% de las empresas industriales encuestadas el gasto en inversión en 2011 mostró un aumento entre 0 y 25% respecto al observado en 2010 mientras que para el 9,6% dicho aumento fue entre 25% y 50%. En contraposición, para un 14,7% de las empresas encuestadas se presentó una disminución de más de 50% y para 12,3% la disminución fue inferior a 25%.

Las expectativas de los industriales para 2012 sugieren que para 48,8% de los empresarios los gastos en inversión aumentarán entre 0% y 25% y para el 12,1% tendrían un incremento entre 25% y 50%. De otra parte, 14,2% de los encuestados señalan que su gasto en inversión disminuirá menos de 25% y 11,1% considera que en 2012 dicho gasto disminuirá 50%.

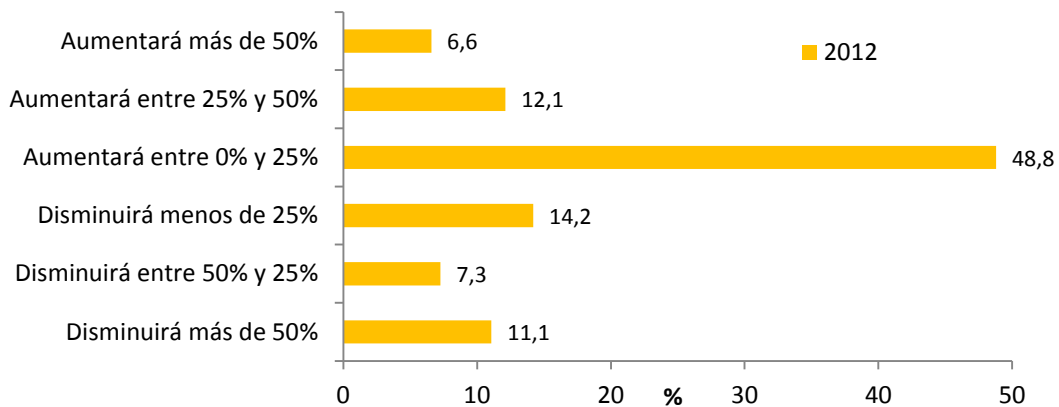
Variación del gasto en inversión respecto al año anterior



Nota: Inversión en maquinaria, equipo y construcción

Fuente: Encuesta de Opinión Empresarial (EOE)-Módulo anual de inversión (Sector Industrial)

Gasto en inversión presupuestada para este año

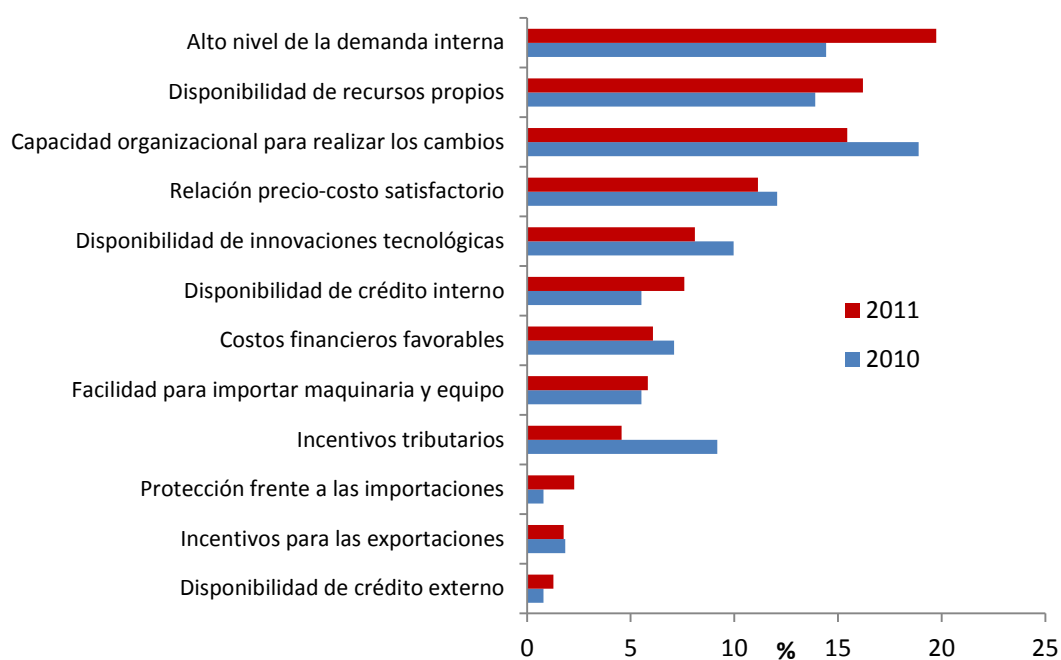


Nota: Inversión en maquinaria, equipo y construcción

Fuente: Encuesta de Opinión Empresarial (EOE)-Módulo anual de inversión (Sector Industrial)

Se preguntó también por los principales factores favorables para la inversión en el 2011. Sobresalieron el alto nivel de demanda interna (20%), la disponibilidad de recursos propios (16%), la capacidad organizacional para realizar cambios (15%), la satisfactoria relación precio-costos (11%), la disponibilidad de innovaciones tecnológicas (8%) y la disponibilidad de crédito interno (8%).

Factores favorables para la inversión



Nota: Inversión en maquinaria, equipo y construcción

Fuente: Encuesta de Opinión Empresarial (EOE)-Módulo anual de inversión (Sector Industrial)



Suscripción a Encuestas Fedesarrollo
Tel. (571) 3259777 Ext. 340
e-mail: comercial@fedesarrollo.org.co
Calle 78 N° 9-91 / Bogotá D.C. - Colombia
www.fedesarrollo.org.co