

# TENDENCIA ECONÓMICA

Informe Mensual de FEDESARROLLO

# 114

Octubre de 2011



Editorial: Desempleo en niveles de un solo dígito

Actualidad: El mercado laboral en el sector palmicultor

Indicadores económicos

**FEDESARROLLO**

Calle 78 No. 9-91

Tel.: 325 97 77

Fax: 325 97 70

A.A.: 75074

<http://www.fedesarrollo.org.co>

Bogotá, D.C., Colombia

**DIRECTOR EJECUTIVO**

Roberto Steiner

**TENDENCIA ECONÓMICA**

Editor

Roberto Steiner

**INVESTIGADORES**

Alex Cañas

María Alejandra Peláez

Julio César Vaca

**DISEÑO Y DIAGRAMACIÓN**

Consuelo Lozano | Formas Finales Ltda | [formas.finales@gmail.com](mailto:formas.finales@gmail.com)

**IMPRESIÓN**

La Imprenta Editores S.A.

Calle 77 No. 27A-39

[laimprenta@etb.net.co](mailto:laimprenta@etb.net.co)

Bogotá, D.C.

Impresa y hecha en Colombia

Printed and made in Colombia

## Desempleo en niveles de un solo dígito

La principal noticia de las últimas dos semanas ha sido la reducción de la tasa de desempleo a nivel de un solo dígito. En efecto, el dato de 9,7% reportado para septiembre es el primero que se ubica por debajo de 10% desde noviembre de 2007, cuando la tasa de desocupación alcanzó 9,4%. Si bien esta cifra de carácter mensual ha sido de muy buen recibo por el gobierno y por diversos sectores del empresariado y de los trabajadores, conviene hacer algunas reflexiones para poner estos avances en perspectiva.

Es importante empezar por señalar que el desempleo tiene una estacionalidad inherente. De hecho, al observar las cifras reportadas por el DANE en los últimos 10 años se identifica que el desempleo tiende a ser más bajo en marzo que en enero y febrero; situación similar se observa en el mes de junio cuando el desempleo mensual resulta menor que en los dos meses precedentes. En septiembre (el caso particular que nos compete) la cifra resulta similar a la que se registra en julio y agosto, pero es menor a la observada en los ocho meses anteriores. Es por ello de suma importancia observar los registros de comienzos de 2012 para concluir que, de manera consistente, se ha alcanzado una tasa de desempleo mensual por debajo de dos dígitos.

Aunque no disponemos de cifras de desempleo mensual a nivel de ciudad, es importante tener presente que durante el trimestre móvil julio-septiembre, mientras que a nivel nacional la tasa de desempleo se encontraba en 10,4%, la misma se ubicó en 17,9% en Pereira y 17,6% en Popayán. En evidente contraste, en dicho trimestre móvil la desocupación fue de 8,0% en Bogotá y de 8,3% en Barranquilla. Ello señala el enorme reto para las administraciones tanto a nivel municipal como departamental cuyo periodo de gobierno se inicia en 2012. Mientras algunas tendrán que consolidar los logros alcanzados, otras enfrentarán la difícil tarea de revertir dinámicas que se han vuelto casi que explosivas desde el punto de vista social.

Evidentemente, celebrar que el desempleo se ubique en 9,7% es una reacción que suscita sorpresa en otros países. De hecho, 9,7% es justamente el promedio del desempleo



# DAVIVIENDA

reportado para septiembre de 2011 en la Unión Europea, inmersa como bien se sabe en una profunda crisis económica. De otra parte, mientras que justo antes de la crisis de 2008-9 el desempleo en Estados Unidos fluctuaba en el rango de 4,5% a 5,5%, recientemente, en el contexto de un pronóstico de crecimiento económico para 2011 de apenas 1,8%, el desempleo se ha estabilizado en 9,0%<sup>1</sup>. Esta situación constituye un motivo de gran descontento, comprometiendo seriamente la popularidad del presidente Obama de cara a las elecciones de noviembre de 2012. Países desarrollados con perspectivas de crecimiento ligeramente mejores como Austria, Bélgica, y Alemania recientemente han reportado tasas de desempleo de 3,9%, 6,7% y 5,9%, respectivamente.

Algunas características del mercado laboral colombiano determinan que en nuestro país se requiere de elevadas tasas de crecimiento económico para producir tímidas disminuciones en el desempleo. El reciente dato de desocupación reportado por el DANE se da en un contexto en el cual la economía se había expandido a un saludable ritmo anual de 5,2% en el segundo trimestre y seguramente a uno similar durante el tercero. Resulta ilustrativo anotar cómo en 2007, cuando la tasa de crecimiento económico fue de 6,9%<sup>2</sup>, la tasa promedio de desempleo hasta septiembre había sido de 11,7% y sólo se observaron cifras de desempleo de un dígito en los últimos dos meses del año, llevando el promedio anual a 11,2%. Ello sugiere que el mantenimiento de la tasa de desempleo por debajo de 10% casi con seguridad requerirá de ritmos de crecimiento económico no inferiores a 5%, reto no despreciable en virtud a la precaria situación de la economía global, lo cual se ha traducido en proyecciones de expansión económica colombiana para 2012 que, casi sin excepción, son inferiores a las previstas para el año que termina.

Entre los indicadores que reporta el DANE en su informe del mercado laboral a septiembre vale la pena resaltar que la disminución de la tasa de desempleo se da simultáneamente con un incremento en la tasa de participación, indicio de mayor afluencia de personas a la fuerza laboral en virtud a favorables perspectivas de empleabilidad. También llama positivamente la atención la reducción en las dos clasificaciones de subempleo: objetivo y subjetivo. El primero de ellos se ubicó en septiembre en 11,1%, mientras hace un año alcanzaba 12,7%. Por su parte, el subempleo subjetivo (aquel que se “refiere al simple deseo manifestado por el trabajador de mejorar sus ingresos, el número de horas trabajadas o tener una labor más propia de sus personales competencias”) pasó de 32,5% a 30,6% en el mismo lapso. Si bien resulta destacable que el subempleo se reduzca a medida que la actividad económica se consolida, no debe perderse de vista la persistencia de elevados registros de subempleo. Es así como en septiembre de 2011 la participación de los *cuenta propia* dentro del total de ocupados alcanzó 42,6%, seguida de la de obreros y empleados particulares (40,6%) y empleados del gobierno (5,1%). Tal situación impone claros desafíos para mejorar la calidad de los trabajos que se generan en la economía colombiana.

De tiempo atrás Fedesarrollo ha señalado que las elevadas tasas de desempleo e informalidad que caracterizan a Colombia se asocian, entre otros factores, a elevados gravámenes al trabajo y a un salario mínimo que no guarda relación con la productividad del trabajo menos calificado. En conexión con lo anterior, traemos a colación dos ejemplos de reformas recientes en Estado Unidos y Brasil que pueden resultar relevantes para nuestro país. Entre las distintas medidas que se consignan en el *American Jobs Act (AJA)* presentado por el ejecutivo al Congreso

<sup>1</sup> Cifra publicada por la *Bureau of Labor Statistics* el 4 de noviembre de 2011.

<sup>2</sup> Con crecimientos anuales trimestrales de 7,7; 6,3; 6,1 y 7,5%.

estadounidense a principios de septiembre figura reducir a la mitad el *payroll tax* para cerca del 98% de las firmas con el fin de ayudarlas a contratar y crecer, recortando los impuestos a la nómina de 160 millones de trabajadores. De otra parte, a principios de agosto se presentó el Plan “Brasil más grande”, el cual incluye reducciones impositivas e incentivos por aproximadamente US\$16.000 millones en los próximos dos años y la eliminación de 20% de los impuestos a la nómina para firmas en cuatro sectores

intensivos en mano de obra cuya competitividad se ha visto afectada por la apreciación del real. Harían bien las autoridades colombianas en seguir de cerca los efectos de estas medidas, cuya eventual aplicación en nuestro país podría ser elemento fundamental de una estrategia ambiciosa de reducción del desempleo, una vez consolidado el propósito de situarlo en niveles de un solo dígito. Ello sería un complemento interesante a la relativamente tímida legislación de primer empleo expedida en 2010.

## El mercado laboral en el sector palmicultor

El sector palmicultor tiene una larga tradición en el país. Desde su aparición comercial en los años 60 ha mostrado una gran dinámica y ha ganado presencia no sólo a nivel comercial sino que además se ha convertido en un motor de desarrollo en las comunidades de su influencia. El área sembrada de palma ha pasado de 18.000 hectáreas al final de los años 60 a más de 360.000 en la actualidad, situando a Colombia entre los 5 países con mayor área en producción en el mundo, por debajo de Indonesia y Malasia, cercano a Tailandia y Nigeria. La producción de aceite de palma, que actualmente se cultiva en casi la mitad de los 32 departamentos de Colombia<sup>1</sup>, ha alcanzado cerca de 800 mil toneladas por año<sup>2</sup>. No obstante su notable desarrollo y perspectivas, el sector no ha estado exento de críticas. Algunas se relacionan con los niveles de protección de los cuales goza, y que pueden explicar su baja productividad; otras están asociadas a los efectos ambientales del cultivo<sup>3</sup>. Más recientemente han surgido cuestionamientos acerca de las condiciones laborales y salariales de sus trabajadores.

Un estudio de Fedesarrollo<sup>4</sup> se enfocó en el mercado laboral del sector palmicultor. Se analizaron las diná-

micas y relaciones laborales así como la percepción de diferentes agentes sobre el impacto en el desarrollo local de la producción y transformación de la palma de aceite. Adicionalmente, se profundizó en el efecto del sector en el bienestar de las comunidades de influencia del cultivo, considerando aspectos como la calidad de vida de los hogares y la construcción de capital social y físico. El estudio buscó responder a la pregunta: ¿Qué pasaría si la misma persona trabajase en un sector diferente al palmero, en la misma región? Para identificar el grupo de comparación, en el trabajo de campo se encuestaron y entrevistaron personas similares en sus características intrínsecas (edad, género, etc.), que estuvieran trabajando en otros sectores agroindustriales (arroz, algodón, etc.)<sup>5</sup>. Los resultados más importantes de la investigación sugieren que para personas con características similares, trabajar en el sector palmicultor -bien sea a través de contratación directa, de Cooperativas de Trabajo asociado (CTA) o de otro tipo de contratación- genera ingresos más altos, mayor formalidad laboral y mejor calidad de vida.

El análisis de las principales características socio-demográficas indica que, en promedio, los trabajadores del sector y sus hogares son similares a los de otros sectores agroindustriales presentes en las mismas regiones del

<sup>1</sup> Antioquia, Atlántico, Bolívar, Caquetá, Casanare, Cesar, Chocó, Córdoba, Cundinamarca, La Guajira, Magdalena, Meta, Nariño, Norte de Santander y Santander.

<sup>2</sup> De acuerdo con datos de Fedepalma, el 42% del aceite de palma crudo se exporta.

<sup>3</sup> Ver, por ejemplo, "How will oil palm expansion affect biodiversity?" Trends in Ecology & Evolution. Vol 23, no. 10, octubre de 2008.

<sup>4</sup> "Caracterización del empleo en el sector palmicultor colombiano". Cuadernos de Fedesarrollo no. 37, 2011. El estudio se desarrolló bajo la dirección de Mauricio Olivera. IQuartil desarrolló el trabajo de campo.

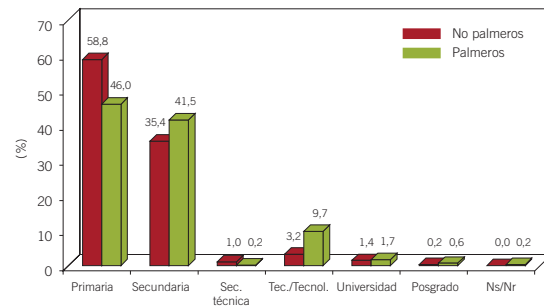
<sup>5</sup> El trabajo de campo se realizó en municipios de las tres zonas palmicultoras, buscando representatividad estadística del sector en su conjunto. (i) Zona oriental: San Carlos de Guaroa, San Martín, Cumaral y Castilla La Nueva (Meta), Paratebueno (Cundinamarca); (ii) Zona norte: El Retén, Aracataca, Ciénaga, Algarrobo y Zona Bananera (Magdalena), El Copey (César) y María la Baja (Bolívar); (iii) Zona centro: San Alberto (César), San Pablo y Simití (Bolívar), Puerto Wilches, San Vicente de Chucurí y Sabana de Torres (Santander).

país en donde se cultiva la palma. La mayoría de hogares están conformados por más de 4 personas y el número de personas que dependen económicamente del trabajador oscila entre 2 y 7<sup>6</sup>. De otra parte, alrededor del 63% de los miembros del hogar son inactivos; a pesar de no estar trabajando, no están buscando empleo. Además, y no obstante la importancia que tiene la recepción de remesas del exterior como fuente de ingresos de los hogares del país, más del 95% de los hogares encuestados manifestaron no recibir ningún tipo de giro o remesa del exterior ni de otro municipio.

De igual manera, la distribución por edad de los trabajadores del sector de la palma es bastante parecida a la del grupo de comparación. En particular, se observa una distribución en forma de U invertida, característica de la dinámica de la participación en el mercado laboral que aumenta con los años, alcanza el máximo en edades intermedias, para luego disminuir en edades mayores. De cualquier manera, los trabajadores del sector tienden a ser algo más jóvenes que en el grupo de comparación. Es importante destacar que en el sector sólo se encontraron trabajadores mayores de 18 años, no así en el grupo de comparación.

Frente a los trabajadores de otros sectores agroindustriales, los del palmicultor se caracterizan por tener mayor acumulación de capital humano, asociada a mayores niveles de educación y de capacitación. El 41,5% de los trabajadores de la palma tienen secundaria completa y el 12% educación superior (Gráfico 1). De otra parte, el 7% manifestó estar asistiendo a algún programa educativo y el 43% está tomando o recientemente ha tomado algún curso de formación para el trabajo. Estos porcentajes se comparan favorablemente con un 3% y un 35,5% de los no palmeros, respectivamente.

Gráfico 1  
DISTRIBUCIÓN DE LOS TRABAJADORES SEGÚN SU NIVEL EDUCATIVO



Fuente: Caracterización del Empleo en el Sector Palmicultor Colombiano, Cuaderno de Fedesarrollo No. 37.

Comparando con grupos muy similares, el estudio encuentra diferencias importantes en varias dimensiones en el frente laboral. Diversas condiciones laborales de los trabajadores del sector palmicultor -incluidos el grado de sindicalización, las prestaciones laborales, la duración de los contratos y la extensión de la jornada laboral- son, en promedio, mejores que las del grupo de comparación. Se observa un gran porcentaje de cumplimiento de la normatividad laboral y estas diferencias son estadísticamente significativas. En particular, los niveles de formalidad y cumplimiento de las normas laborales son mayores que en los otros sectores agropecuarios en la zona. La contratación directa de las empresas representa el 59%, frente a un 46% en el grupo de comparación. Se destaca la proporción de trabajadores vinculados a través de CTA, que asciende a 34% en el sector y a 2,8% en el grupo de comparación. Se encontró que un 40,3% de los trabajadores del sector pactan contratos a término indefinido y 14% a término fijo, frente a 26% y 9% respectivamente en el grupo de comparación.

<sup>6</sup> El 44,3% de los hogares de trabajadores del sector palmicultor tienen entre 4 y 7 dependientes, el 39,7% entre 2 y 4 miembros.

La duración de la jornada laboral del sector es en promedio de 48 horas a la semana, en el grupo de comparación de 56 o más. La comparación con trabajadores de iguales características demográficas arroja una diferencia promedio, estadísticamente significativa, de 6,7 horas a la semana. Adicionalmente, el 64% de los trabajadores de la palma tiene derecho a vacaciones remuneradas, el 60% a primas y el 58% a cesantías. En el grupo de comparación sólo el 25% de los trabajadores gozan de estos derechos. Estos resultados son consistentes con la indagación cualitativa y cuantitativa sobre el nivel y la satisfacción de los ingresos percibidos por los trabajadores palmeros, que contrasta con la percepción de los ingresos de los trabajadores en los otros sectores agroindustriales presentes en las mismas regiones en donde se encuentra la palma. La mayoría de las personas que laboran en el sector palmicultor consideran que su trabajo es estable (90%) y se encuentran a gusto con su jornada laboral (86%), frente a un 62% y 68% en el grupo de comparación, respectivamente.

El 55% de los trabajadores del sector palmicultor señalan que todos los meses reciben la misma cantidad de ingresos, mientras que el 64% de los trabajadores del grupo de comparación manifiestan que sus ingresos son inestables. En el sector palmicultor la tasa de retorno de un año adicional de educación es de 4% aproximadamente; una mayor capacitación representa un aumento de 8% en el salario promedio por hora; y un año adicional de experiencia en el sector produce un aumento de aproximadamente 1%. Más importante aún, la estimación de los determinantes de los retornos salariales muestra que trabajar en el sector aumenta el nivel salarial en un 20%, diferencia que resulta ser estadísticamente significativa.

Igualmente, las coberturas a la seguridad social y las prácticas de salud ocupacional son superiores en el sector palmicultor. El 83% de los trabajadores del sector está afiliado al sistema pensional, 80% está afiliado a cajas de compensación familiar y 88% está afiliado al régimen contributivo en salud. Los trabajadores del sector también presentan una alta afiliación a riesgos profesionales (86%). En suma, los resultados sugieren que laborar en el sector palmicultor incrementa en 50,8 puntos porcentuales la probabilidad de tener seguridad en salud y pensiones y en 60,8 puntos porcentuales la probabilidad de contar con salud, pensiones y riesgos profesionales simultáneamente.

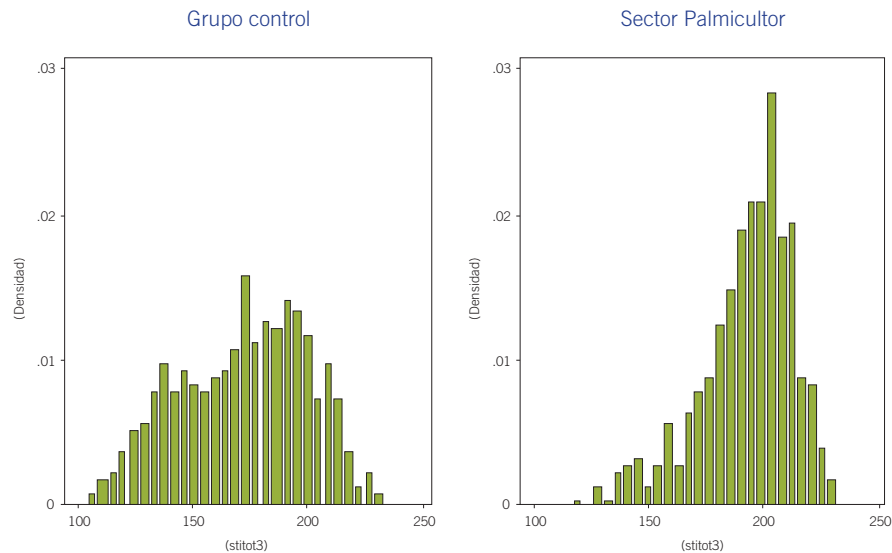
Estas diferencias laborales y salariales a favor de los trabajadores del sector repercuten positivamente en su calidad de vida. La construcción y análisis de una serie de índices dimensionales<sup>7</sup> y de calidad de vida de los hogares del sector palmicultor y de aquellos no vinculados al mismo señalan que trabajar en el sector está asociado, en promedio, con un mayor nivel de vida. Los hogares del sector presentan mayor tenencia de activos y niveles superiores de acceso a servicios públicos, que se traducen en mejores condiciones habitacionales. Además, muestran diferencias positivas y significativas en afiliación a salud y mayores niveles de educación y asociación. Esto explica que la distribución para los trabajadores del sector palmicultor se concentre en valores superiores de los índices (Gráfico 2).

Estos resultados son consistentes con el análisis cualitativo sobre la actividad del sector y su impacto en el bienestar de la población de los trabajadores palmeros y no palmeros, así como con la información recolectada por medio de entrevistas a individuos que se relacionan con el

<sup>7</sup> El primer índice incluye las características de los materiales de las viviendas, el acceso a servicios públicos y la tenencia de bienes. El segundo mide capital humano y social y el tercero condiciones de acceso a la salud.



Gráfico 2  
**ÍNDICES DE CALIDAD DE VIDA DE LOS HOGARES**



Fuente: Caracterización del Empleo en el Sector Palmicultor Colombiano, Cuaderno de Fedesarrollo No. 37.

sector de manera directa o indirecta. La percepción general de los diferentes actores entrevistados coincide en que el sector ha traído progreso hacia las regiones de su influencia, toda vez que es un importante generador de puestos de trabajo de mano de obra calificada y no calificada.

En cuanto a la percepción de la influencia del sector en los municipios en donde está presente, se encontró que incluso cuando se incluye la percepción de los trabajadores de otros sectores agroindustriales, los encuestados tienen percepciones favorables de las externalidades positivas que en materia de desarrollo económico y social ha traído la presencia del sector en sus municipios. La percepción es que el sector atrae progreso hacia las regiones, toda vez que es un importante generador de puestos de trabajo de mano de obra calificada y no calificada. Además, la vinculación laboral formal, ya sea de manera directa o indirecta, les permite a los empleados mantener un ingreso estable y acceder a seguridad social, en especial en salud

y pensiones. Estas buenas condiciones repercuten en la calidad de vida de todo el núcleo familiar y de la región como un todo. De la misma forma, generan externalidades positivas en el mercado laboral, dado que obligan a sus proveedores a mantener contratación de personal de manera formal, mejorando las condiciones laborales de poblaciones aledañas a la industria y a sus cultivos.

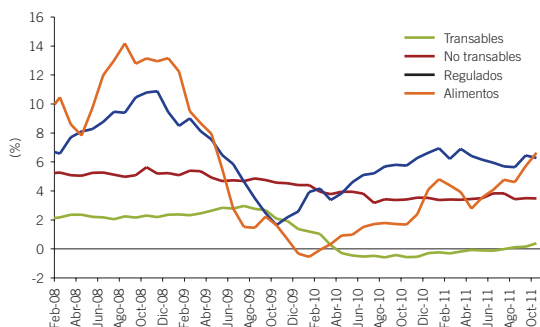
En el caso de los líderes comunitarios la percepción es más diversa y algunos manifestaron dudas sobre el impacto del sector en la comunidad, particularmente el efecto negativo que ha tenido la expansión de los cultivos sobre los precios de otros bienes que antes se cultivaban en la región, y que afectan la canasta familiar. Sin embargo, se resalta el impacto en la generación de empleo (aunque se señala que la mayoría de éste es no calificado), las buenas condiciones laborales que brinda y los efectos positivos sobre la calidad de vida. Además, en algunas regiones las empresas palmeras y de procesamiento de

aceite y combustible tienen una tradición de vínculo con la comunidad que han venido fortaleciendo con los años.

Respecto a los impactos ambientales, de acuerdo a la opinión de expertos, a pesar de que el sector puede generar efectos negativos, los problemas no parecieran estar concentrados en las emisiones y residuos emitidos por la industria, ya que ésta se encuentra bien regulada por las normas vigentes. Las empresas han implementado nuevas tecnologías y prácticas que han disminuido dichos impactos, recurriendo al uso de compuestos biológicos amigables con el medio ambiente para la fertilización y el

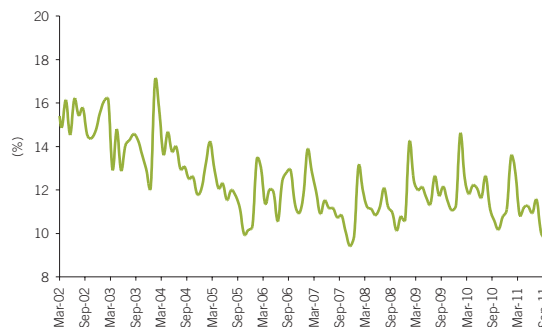
control de enfermedades. Así mismo, se han apropiado nuevas tecnologías que permiten aprovechar los residuos y mejorar su disposición. Todo lo anterior ha sido el resultado de mejores prácticas de las empresas y de la presión de las autoridades locales y de la corporación autónoma ambiental. El problema entonces pareciera concentrarse en la falta de una regulación clara sobre la expansión del sector hacia zonas donde se puede afectar la biodiversidad de manera considerable. Esto hace necesario la implementación de mayores regulaciones a los cultivos y de una política pública clara de tierras, que limite a ciertas zonas la expansión y proteja la diversidad natural.

**INFLACIÓN POR GRUPO DE GASTO  
(VARIACIÓN ANUAL)**



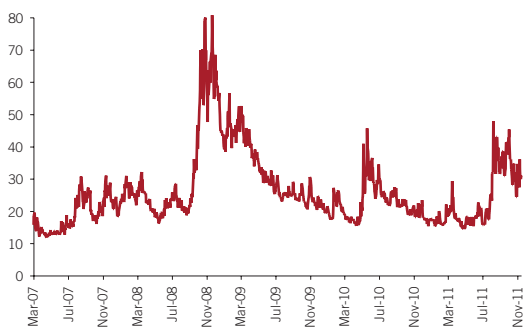
Fuente: Banco de la República.

**DESEMPLEO MENSUAL  
(TOTAL NACIONAL)**



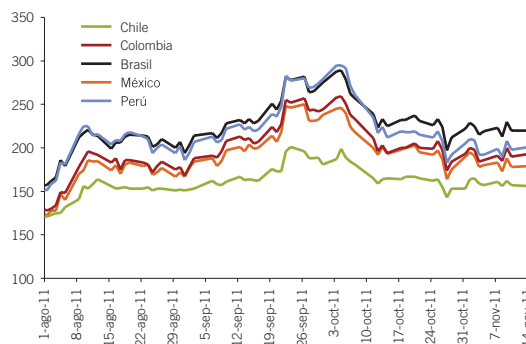
Fuente: DANE.

**ÍNDICE VIX**



Fuente: Bloomberg.

**EMBI**



Fuente: Bloomberg.

**PROYECCIONES PIB COLOMBIA  
(CRECIMIENTO REAL ANUAL, %)**

Institución	Proyección PIB (%)	
	2011	2012
Fedesarrollo	5,0	4,7
Consensus (promedio)	5,2	4,7
Más alto	5,7	6,0
Más bajo	4,7	3,6

Fuente: *Latin Focus Consensus Forecast.*



## **ENCUESTAS DE OPINIÓN**

**EMPRESARIAL:** Espectativas de inversión, evolución de inventarios, uso de capacidad instalada.

**AL CONSUMIDOR:** Disposición de compra de bienes, perspectivas económicas de los hogares.

**SOCIAL A HOGARES:** Calidad de vida, seguridad social, empleo y educación, servicios públicos.

## **PROSPECTIVA ECONÓMICA**

Proyecciones macroeconómicas y sectoriales de corto y mediano plazo.

## **COYUNTURA ECONÓMICA**

Investigación Económica y social.

**PUBLICACIONES:** Libros y cuadernos

## **TENDENCIA ECONÓMICA**

## **CONFERENCIAS GREMIALES**

## **EVENTOS EN ALIANZA**

### **INFORMES OFICINA COMERCIAL**

E-mail: [comercial@fedesarrollo.org.co](mailto:comercial@fedesarrollo.org.co)

Tel. (571) 3259777 Ext. 332 - 340 - 365 - Calle 78 No. 9 - 91

Bogotá - Colombia

**[www.fedesarrollo.org.co](http://www.fedesarrollo.org.co)**





**FEDESARROLLO**

Centro de Investigación Económica y Social